

Hjo kommun

Delårsrapport jan-aug

2025



I Hjo skapar vi framtiden tillsammans



Förvaltningsberättelse

Förvaltningsberättelsen följer i allt väsentligt RKR:s rekommendation nr.15 och innehåller övergripande beskrivningar av kommunens ställning och utveckling.



Finansiella rapporter

I detta block återfinns kommunens redovisningsprinciper därefter resultaträkning, kassaflödesanalys och balansräkning.



Övrigt

I detta block återfinns ordlista och definitioner.



Så läser du Hjo kommuns delårsrapport:

Delårsrapporten är kommunstyrelsens redovisning av verksamheten för årets första 8 månader och fokuserar på prognos för helåret och avlämnas av kommunstyrelsen till kommunfullmäktige. Den vänder sig också till dig som är invånare eller företagare i kommunen, och naturligtvis till kreditgivare, leverantörer och samarbetspartner. Här kan du läsa om vilka mål som satts upp, hur måluppföljningen har gått och hur skattepengarna har använts.

Innehåll

delårsbokslut 2025:

Inledning

Förvaltningsberättelse

Händelser av väsentlig betydelse	6
Måluppföljning och god ekonomisk hushållning	8

Finansiella rapporter

Redovisningsprinciper och tilläggsupplysningar	26
Resultaträkning	30
Balanskravsresultat	31
Balansräkning	32
Driftsredovisning	36
Investeringsredovisning	40
Exploateringsredovisning	42
Taxefinansierad verksamhet	44

Övrigt

Ordlista och definitioner	48
---------------------------	----

JUMPTRAIL



Förvaltningsberättelse

Händelser av väsentlig betydelse	6
Måluppföljning och god ekonomisk hushållning	8

Händelser av väsentlig betydelse

Första halvan av 2025 har varit en intensiv och händelserik period. Vi har många positiva saker att berätta om men också utmaningar som följer som konsekvenser av en orolig och oförutsägbar omvärld. Den återhämtning av ekonomin, efter en kraftig lågkonjunktur, dröjer längre än väntat vilket påverkar kommunens ekonomi.

Efter årets första ekonomiska prognos kunde vi se svårigheter med att uppnå en budget i balans till kommande årsskifte. Hjo kommuns förvaltning tog under våren fram en åtgärdsplan för en budget i balans. Åtgärdsplanen är något förvaltningen kommer att arbeta vidare med tillsammans med medarbetarna inom de verksamheter som är berörda.

Det har varit en lugn och fin sommar i Hjo. Som den turiststad Hjo är så har upplevelsen varit att det varit ännu en framgångsrik sommar med många besökare på plats. Vädrets makter, som gett oss många soldagar, har förmerat allt det Hjo kan erbjuda i form av bad, naturupplevelser, en glass i hamnen eller ett trevligt restaurangbesök.

Näringslivsarbetet och samarbetet mellan näringslivet och Hjo kommun fortsätter att utvecklas och det gemensamma företagsklimatet förbättras! Före sommaren kom signaler från Svenskt Näringsliv om att Hjo kommun återigen har fått ett höjt betyg. För andra året i rad når Hjo kommun all-time high i företagsklimatmätningen från Svenskt Näringsliv, vilket tydligt visar att våra gemensamma insatser ger effekt. En notering för 2025 med 3,97 i betyg, att jämföra med 3,45 i snitt i riket.

Näringslivsgalan "Guld hjärtat" ägde, för tredje året i rad, rum på Grebbans nöjesrestaurang! Det var en härlig värväll, så många glada människor som samlats för att fira näringslivet i Hjo. Vädret var också på vår sida så den första stunden fick vi njuta utomhus och hänga en stund med varandra. Företagsfrukostarna har varit välbesökta och ett antal företagsbesök har också genomförts.

I år rådde det en större tillförsikt inför sommarens bemanning inom främst äldreomsorg och funktionsstöd. Fler vikarier fanns att tillgå vilket möjliggjorde en bra planering för att ordinarie medarbetare skulle kunna gå på semester som planerat. När semesterperioden löpt ut kan vi konstatera att den tillförsikt som kändes inför sommaren var berättigad. Det har vart en stabil och bra vikariebemanning i sommar vilket vi är mycket glada och tack-samma för. Ett stort tack till alla medarbetare och till alla vikarier, det är tack vare er som vi kunnat bemanna alla våra verksamheter med hög kvalitet.

Av allt som hänt i Hjo det första halvåret kan några saker lyftas fram särskilt;

- I början av året hade vi den stora glädjen att starta upp förskolan Skutan på Redarvägen. Hjo är en av få kommuner där barnantalet ökar och vi har pga detta haft överskrivningar av barn i förskolan.
- Kulturskolan firar 50 år – detta har uppmärksammats bland annat genom härliga föreställningar på Stora Park

- Året inleddes med en yrkesmessa med fokus på att inspirera eleverna till framtidsdrömmar och väl underbyggda val av gymnasieprogram och yrken – här mötte elever och representanter för näringslivet. Ny arbetskraft hittades och anställdes, en hel del ungdomar fick sommar, helg och timjobb.
- Förvaltningen har arbetat fram ett nytt planprogram för Hamnardalsområdet med boendemiljöer för fler olika behov. Planprogrammet visar hur ett 100-tal nya bostäder skulle kunna byggas på området mellan Skogsvägen och Hjoåns dalgång.
- På övergripande nivå arbetar förvaltningen fram ett förslag till ny översiktsplan. I översiktsplanen tar kommunen ställning till hur mark- och vattenområden inom kommunen ska användas i framtiden och vilken målsättning kommunen vill att utvecklas. Den visar i grova drag hur kommunen vill att stad och land ska utvecklas, vilka områden som bedöms vara lämpliga för ny bebyggelse och var det inte bör byggas av olika skäl.
- Under årets första hälft har nya gång-cykelvägar och trottoarer färdigställt.
- Lokalvården har bidragit till kommunens miljöarbete och minskat sin kemikalieanvändning med 80% från 14 till 4 produkter
- Inom fritidssidan har flera lyckade evenemang genomförts tillsammans med kommunens föreningar, bland annat Högalidens dag, Sommaridrottsskola, nyinvigning av Pilgrimsleden Hjo-Kungslena
- Lagom till utomhussäsongen stod de nya utomhusbanorna i Stadsparken klara.
- Simskolan blev återigen lyckad med över 400 barn och unga som deltagare.
- Över 700 barn och elever deltog i 2025 års kampanj Skräp-plockardagarna, ett initiativ från Håll Sverige rent.
- Under 2025 fyller det europeiska byggnadsvårdsåret 50 år och uppmärksammas lite extra. I Hjo arrangerades föreläsningar och en hel dag kring byggnadsvård med uppvisning av praktiska moment i samskoleparken. En ny guidad tur genom staden har tagits fram med fokus på färgsättning; "En vandring genom trästaden Hjos färgskala".

Jag är stolt över att bo och verka i Hjo!

Vi har mycket att vara stolta över och i det allra mesta fungerar det bra! Vi tar gärna emot synpunkter och idéer över hur vi kan göra Hjo till en ännu bättre plats att leva, bo och verka i!

Finansiella mål

Kommunfullmäktige har beslutat om tre finansiella mål. Dessa avser soliditet, resultat och självfinansieringsgrad. För 2025 prognostiserar kommunen ett negativt resultat på 2,9 mnkr. Kommunen har avsatt 12,7 mkr i resultatutjämningsreserv och kan komma att behöva använda den för att nå nollresultat även för 2025. Reserven är avsatt för att utjämna resultaten över åren. Under året är kostnaderna för pensioner högre till följd av den inflation som varit under en tid. För 2025 beräknades pensionskostnaderna minska. Det har de gjort men inte så mycket som beräknat. Dock är den avgörande orsaken till minusresultat att skatteintäkterna beräknas bli 5,6 mnkr sämre än budget. Denna förändrade bild har visat sig i början av hösten då SKR inkom med ny prognos för avräkning för skatteintäkter avseende både år 2024 och 2025. Bedömningen av hur ekonomin i landet återhämtar sig har ändrats till att återhämtningen går mycket trögt i år och först kommer igång nästa år. Den löpande verksamheten prognostiserar underskott jämfört med budget på knappt 2,3 mkr. Vilket främst beror på budget på 3,7 mnkr för försäljning av tomter då endast en tomt kommer säljas i år samt ett statsbidrag inom barn- och utbildning på 1,2 mnkr kommer att få betalas tillbaka.

Självfinansieringsgraden är ett mått som kommunfullmäktige har beslutat ska gälla över hel mandatperiod. Detta ger att det inte är möjligt att utvärdera om målet är nått för enskilt år. De första två åren på mandatperioden som var 2023 och 2024 klarade kommunen att finansiera sina investeringar med egna medel. Prognos för 2025 indikerar 90,8%. De prognostiserade investeringar för 2025 är totalt 31,5 mkr och prognosen för avskrivningar är 31,5 (exkl avskrivningar i form av finansiell leasing) resultatet prognostiseras till -2,9 tkr.

Kommunens ekonomiska ställning

Att kommunen inte klarar sitt budgeterade resultat med 10 mnkr innebär en försvagning av ekonomin men då åtgärder vidtagits för att komma i balans samt att kommunen beräknar att använda resultatutjämningsreserven även 2025 för att komma till ett nollresultat bedöms läget stabilt. De senaste två åren har kommunen haft höga kostnader för pensioner. För 2025 beräknades kostnaden gå ner vilket den också gjort men inte tillräckligt för att klara budget. Inte heller 2026 ser det ut att minska i den takt som beräknats. Den senaste skatteprognosen som ligger till grund för delårsbokslutet blev klart sämre än tidigare och sämre än budget. Detta får effekt på resultatet. Sedan prognosen i mars har förvaltningen arbetat intensivt med åtgärder för att komma i balans med budget och med gott resultat. Arbetet fortsätter och fokus är att vara i balans när

året summeras. Dock får många av åtgärderna inte helårseffekt så 2025 kommer inte klara budget för året. Efter sammanvägning av prognoserna för verksamhetsmålen och de finansiella målen är det kommunstyrelsens bedömning att god ekonomisk hushållning råder i kommunen.

Kommunala bolag

Hjo kommun tillämpar inte sammanställda räkenskaper i delårsbokslut. Kommunens bolag redovisar i tertial 2 för året ett positivt resultat på 2,2 mnkr. Hjo stadshus AB koncern beräknar ett resultat för helår på 4,2 mnkr i koncernresultat för 2025. Koncernens resultat påverkar kommunkoncernens ekonomi i positiv riktning. Resultatet efter finansiella poster beräknas för koncernens olika bolag till i mnkr:

	Utfall jan-aug 2025	Budget 2025 helår	Utfall 2024 helår	Prognos 2025 helår
Hjo Stadshus AB	-1,0	-1,3	-1,2	-1,4
Hjo energi AB	1,0	0,6	2,7	2,1
Hjo Energi Elhandel AB	1,1	1,6	1,3	1,6
Hjo elnät AB	0,5	1,8	2,2	1,5
AB Hjo Småindustrier	0,6	0,5	0,7	0,4
Resultat koncern	2,2	3,2	5,7	4,2

Hjo Stadshus AB:s resultat per 250831 är ett underskott på 1,054 mnkr, vilket är något högre än budget beroende på högre räntor under året.

Hjo Energi AB:s resultat per 250831 är ett överskott på 1,040 mnkr vilket är något bättre än budget. Fjärrvärmens bidrar till avvikelsen mot budget. Hjo Energi har investerat för 1,9 mnkr framför allt i fibernätet och fjärrvärmens, vilket är i enligt plan.

Hjo Energi Elhandel AB:s resultat per 250831 är ett överskott på 1,131 mnkr, vilket är något bättre än budget och föregående år. Det något bättre resultatet beror på att elpriserna har stabiliserats vilket gör att volym och profiltisk ger ett bättre utfall än föregående år.

Hjo Elnät AB:s resultat per 250831 är ett överskott på 0,476 mnkr, vilket är sämre än budget. Varm inledning på året har bidragit till det sämre resultatet jämfört med budget.

AB Hjo Småindustrier Bolagets resultat per 250831 är ett överskott på 0,629 mnkr. Avvikelsen mot budget beror på att underhållskostnader kommer senare på året.

God ekonomisk hushållning och ekonomisk ställning

Visionsberättelse

”Hjo växer och utvecklas tillsammans med vår omvärld. Genom goda möten samverkar vi och hittar vägar mot en hållbar framtid. Vi bevarar och värnar vår unika stadsmiljö, landsbygd och Vättern. Vi som bor, lever och verkar i Hjo möter framtiden med mod inför förändring och nya lösningar.”

Visionen är en målbild och ett bra sätt att beskriva vår vision är att se den som ett verktyg. Visionen är dit vi strävar och utvecklingsområdena anger riktningen. Visionen konkretiseras genom fyra utvecklingsområden med tillhörande mål.

Fyra utvecklingsområden

De fyra utvecklingsområdena syftar till att spegla Hjos styrkor, möjligheter och utmaningar. Uppföljningen sker genom de prioriterade målen med tillhörande indikatorer. Utveckling i samverkan - återspeglar vår metod för att nå en gynnsam utveckling, genom samverkan och det goda mötet.

Genom hela livet - samlar kommunens kärnuppdrag – med utbildning, stöd och omsorg genom hela livet.

En plats att välja - belyser att för att Hjo skall kunna utvecklas krävs att platsen är attraktiv att både bo på, verka i och att besöka.

Hållbar livskvalitet - innebär att om vi alla skall leva i Hjo, Skaraborg eller världen med livskvalitet behöver vi skapa gemensamma förutsättningar för ett hållbart samhälle – både socialt, ekonomiskt och ekologiskt.

För Hjos del är samverkan central för att både bidra till omställningen och ta del av möjligheterna den medför. Aktörerna i Hjo kan genom att våga satsa, prova, vara nyfiken och modiga ta del av Skaraborgs möjligheter och vara delaktiga i världens gemensamma utmaningar. Samverkan är central både inom kommunen och med våra omgivande aktörer.




Vision och utvecklingsområden:



Hjo kommuns målmodell

Analys och bedömning av god ekonomisk hushållning

Nedan följer en redovisning av det arbete som gjorts för att nå kommunfullmäktiges prioriterade mål för verksamheten. År 2025 har kommunfullmäktige beslutat om 14 mål för den kommunala organisationen. Av dessa är 11 riktade till kommunens verksamheter och tre är finansiella mål för Hjo kommun. Utöver dessa har även bolagen ett antal mål genom ägardirektiv. Ambitionen är att det till varje mål ska finnas en indikator som ger stöd i analysen om att vårt arbete leder till önskat resultat. Till majoriteten av målen finns flera indikatorer men för ett av målen sker bedömning av måluppfyllelsen helt utifrån genomfört arbete. Det är önskvärt att indikatorerna utvecklas positivt men i bedömningen av måluppfyllelsen lägger vi stor vikt vid genomfört arbete och kvalitativa signaler.

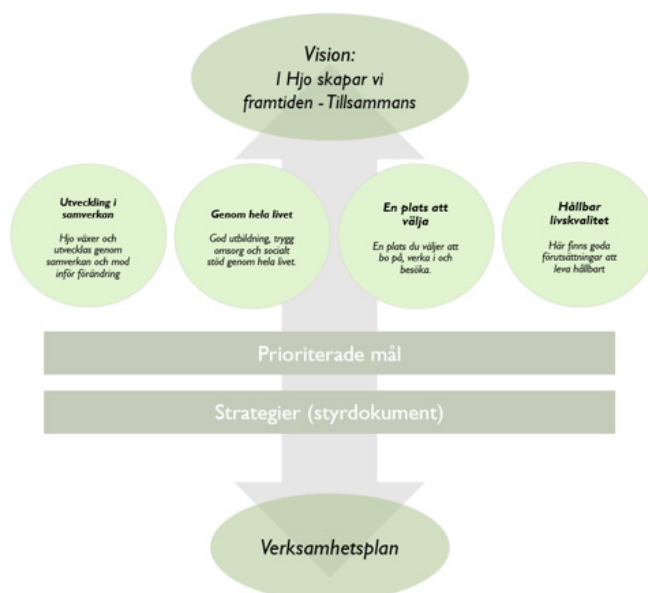
-  Grön - utveckling i riktning mot måluppfyllelse
-  Orange – otillräcklig progression, ej närmast sig måluppfyllelse
-  Rött – utveckling går åt fel håll, minskad möjlighet till måluppfyllelse

Målutveckling

Vid måluppföljningen görs en sammantagen bedömning av mätbara indikatorer och icke mätbara resultat. Sammantaget ska nämnderna utifrån uppföljningen kunna redovisa för kommunfullmäktige om verksamheternas arbete leder i riktning mot målen. Detta redovisas genom att ange en riktning för målet – en bedömning av målutveckling.

Det finns också möjlighet för kommunstyrelsen och byggnadsnämnden att komplettera med uppdrag för att styra verksamheten. Kommunfullmäktige och nämnderna styr också verksamheten med hjälp av politiskt antagna strategier och planer

I nästkommande avsnitt redovisas uppföljningen avseende kommunfullmäktiges 14 prioriterade mål inom visionens respektive utvecklingsområde 2025. Utifrån dessa mål, tillgängliga resurser och övrig styrning utarbetar förvaltningen en årlig verksamhetsplan där arbetet för att nå målen beskrivs och motiveras.



PROGNOS MÅLUPPFYLLELSE



Utveckling i samverkan

Mål 1: Utveckling och framtidstro genom delaktighet

Hjo växer och vi gör det i samverkan genom nätverk med övriga kommuner i Skaraborg, genom samarbete med forskningen och dialog med medborgare och näringsliv. Under året har strukturerade samtal fortsatt mellan politiker och styrelsen för elevrådet. Denna dialogform inleddes under 2024 och ett forum för att utbyta erfarenheter och samtala om aktuella frågor som rör barn och unga i kommunen.

Hjo kommun har kontinuerlig dialog med föreningar och organisationer. Genom en dialog med nätverket "Omställning Hjo" har bland annat en samverkan i form av kunskapsutbyte mellan lokalvården i Hjo kommun och Hjo folkhögskola kommit till stånd. Lokalvården i Hjo kommun har delat med sig av sitt arbete för att minska kemikalieanvändningen, vilket ger en renare miljö och en säkrare arbetsmiljö.

Stor vikt läggs vid samverkan med andra lokalt, i Skaraborg och i regionen genom nätverksträffar med såväl andra kommuner och myndigheter, som med näringslivet och andra aktörer. Vi strävar efter att vara transparenta i vår kommunikation, vilket innebär att vi berättar hur och varför i samband med beslut och förändringar.

I medborgarundersökningen gjord 2024 är resultaten för Hjo liksom tidigare år har mycket höga betyg gällande delaktighet och möjlighet att påverka. Men siffrorna är lägre än i tidigare mätningar. Under 2025 genomförs en analys av resultatet i medborgarundersökningen för att skapa underlag för fortsatt utveckling. Till exempel genom att undersöka nya former att möta invånarna där de är och finna former för att integrera detta i kommunens styrmodell.



Genom hela livet

Mål 2: Stöd, vård och omsorg möjliggör ett självständigt liv och en känsla av välbefinnande



Socialtjänst Äldreomsorg

Äldreomsorgen har under året arbetat utifrån fyra fokusområden vilka är framtagna i linje med kommunens övergripande mål. Fokuset för ålen har legat på kommunens resultat av brukarundersökningen 2024 där Hjo kommun i stort har goda resultat i förhållande till riket, men det finns några utvecklingsområden som är fångade genom verksamhetens målsättningar för 2025. Parallellt med målarbetet har det även genomfört omfattande organisationsförändringar med fokus på att nå en budget i balans.

Fokusområden under 2025:

- Brukare och patienter ska uppleva att de har en meningsfull vardag genom bland annat värnad självständighet, meningsfulla aktiviteter och kvalitativa måltidssituationer
- Det ska finnas kvalitetssäkrad dokumentation där alla brukare/patienter upplever delaktighet
- Våra verksamheter ska vara synliga och transparenta för allmänheten och brukarna.
- Brukare och närstående ska ha vetskap om sina fasta vård- och omsorgskontakter samt vara förtrogna med dem

Flera aktiviteter har slutförts under årets första halva och har haft initialt god effekt i verksamheterna. Bland de genomförda aktiviteterna kan till exempel nämnas:

Översyn av boendemiljöer på särskilt boende – nya möbler har köpts in och fler är på gång.

Ändamålsenliga måltidssituationer på särskilt boende – uppdaterade förhållningssätt för att skapa en lugn och social måltidssituation.

Satsning på ändamålsenlig och kvalitetssäkrad dokumentation – Hjo kommun Socialt ansvarig samordnare har genomfört utbildningar med samtliga dokumentationsombud samt satsning på kvalitetssäkring av våra genomförandeplaner. Stickprov har genomförts inom alla områden.

Aktiviteter på SÄBO – ny uppstart med aktivitetsombuden samt satsningar på ett tydligare utpekat aktivitetsschema

Utmaningar

Förändringarna kopplade till budget i balans kan komma att ha en viss påverkan på verksamhetens måluppfyllnad, detta då det råder en omfattande förändringströtthet i verksamheterna. Vidare ses även svårigheter utifrån nuvarande mängd tillgängliga chefsresurser, exempelvis vakanser inom hemvården, att hinna med allt som ska genomföras. Detta har lett till att flera aktiviteter inte har kunnat påbörjas. Främst rör detta aktiviteter kopplat till måltidssituationerna i hemvården och tydligheten kring våra brukares fasta vård- och omsorgskontakter. Målsättningen är att alla aktiviteter ska vara påbörjade innan årsskiftet men det är osäkert om allt kommer hinna färdigställas.

Under hösten kommer fortsatt fokus ligga på att färdigställa de förändringsåtgärder som är lagda för budget i balans och säkerställa att uppföljningar görs för att följa resultatet av genomförda aktiviteter.

Socialtjänst IFO och funktionsstöd

Individ- och familjeomsorgen och funktionsstöd har under året arbetat utifrån fyra fokusområden, i linje med kommunens övergripande mål. Arbetet har bedrivits parallellt med införandet av den nya socialtjänstlagen den 1 juli 2025. Vid årsskiftet genomfördes en organisationsförändring i syfte att stödja omställningsarbetet och främja en mer lättillgänglig socialtjänst med ökat fokus på det förebyggande arbetet. Förändringen har möjliggjort en ökad volym av förebyggande och öppna insatser. Målet är att verksamheten på sikt ska utvecklas till att utgöra första linjens socialtjänst – en viktig resurs för medborgarna under livets olika skeenden.

Fokusområden :

- Stärka förtroendet för verksamheten genom transparens, delaktighet och hög kvalitet i bemötande och insatser.
- Arbeta för hållbara och långsiktiga lösningar för individer på hemmaplan.
- Tillfråga medborgare om erfarenheter kring våld i nära relation.
- Erbjud stöd proaktivt genom hög tillgänglighet i den öppna verksamheten.
- Öka deltagande i arbetsmarknadsinsatser som ett steg mot egen försörjning.

Flera aktiviteter har slutförts under årets första halva och har haft initialt god effekt i verksamheterna. Fortsatt uppföljning sker för att bevaka att resultaten är beständiga. Bland de genomförda aktiviteterna kan till exempel nämnas:

Rutiner för att upptäcka våld i nära relation har implementerats inom alla enheter.

Yrkesresan inom funktionshinderomsorgen har genomförts i två steg.

SAMBU-samordnare (Samverkan barn och unga) och personal från öppenvården Dialogen deltar i föräldramöten på förskolorna.

Ny digital tjänst (Birds) för föräldrastöd är inköpt och har lanserats under hösten.

Arbetet med NUSO är färdigställt. NUSO är en nationell studie vars syfte är att fånga utgångsläget, förstå hur socialtjänstens arbete förändras över tid, och följa upp resultat och effekter av omställningen till nya socialtjänstlagen.

AME har lyckats korta köerna till budget- och skuldrådgivning enligt Konsumentverkets rekommendationer.

Identifierade utmaningar under perioden:

Rekryteringssvårigheter har påverkat möjligheten att utveckla förebyggande enheten eftersom tillsättandet av tjänster inte kunnat ske som planerat. Det finns en plan för att kunna erbjuda bokningsbara tider på öppenvården Dialogen, men då behöver det finnas fler medarbetare på plats. Kommunikationsinsatser har också försenats, men verksamheten behöver därtill kunna möta upp behovet om de ska kunna uppmärksamma verksamheten ytterligare då det under en längre tid varit kö till att få hjälp och stöd.

Arbetet med hemmaplanslösningar, ett uppdrag att skapa förutsättning för att tillhandahålla insatser på hemmaplan istället för genom externa placeringar, behöver fortsatt arbetas med. Resursbrist har försvårat arbetet med att upptäcka felaktiga utbetalningar och bidragsbrott.

Under hösten planeras fortsatt utveckling av det förebyggande arbetet, lansering av digitala stödinsatser och förstärkning av samverkan inom hemmaplanslösningar. Fokus kommer även ligga på att säkerställa kapacitet för att möta medborgarnas behov och att genomföra planerade kommunikationsinsatser.



Mål 3: Invånarna får stöd på vägen till hållbar egen försörjning

Arbete och försörjning har under året arbetat utifrån sex fokusområden, i linje med kommunens övergripande mål. Parallellt med målarbetet har det även genomförts omfattande organisationsförändringar med fokus på att nå en budget i balans.

Fokusområden under 2025

- Stötta invånare som står långt ifrån arbetsmarknaden mot en hållbar egen försörjning som också kan vara en del i att möta kompetensförsörjningsbehovet.
- Fortsätta arbeta med BIP-metoden (Beskæftigelses Indikator Projektet) som handlar om att arbeta utifrån ett helhetsperspektiv där kontinuerliga arbetsfokuserade insatser erbjuds utan avbrott och där handläggarens inställning och tro på individens förmågor har en stor betydelse.
- Fokus på att fler inskrivna deltagare anvisas till aktiviteter på Arbetscentrum och att varje individ ökar sitt deltagande i arbetsmarknadsenhetens aktiviteter som ett steg mot egen försörjning.
- Aktivitetskrav för personer som uppstår ekonomiskt bistånd. Arbete och försörjning kommer fortsatt arbeta med att kommuninvånare som söker försörjningsstöd inom tre dagar anvisas till handläggare på AME. Målet följs upp månadsvis och avvikelser registreras och analyseras.
- Budget- och skuldrådgivningen ska göras mer känd för medborgarna.
- Socialpsykiatrins dagverksamhet ska marknadsföra sin verksamhet för att fler, särskilt unga personer i behov av, stöd ska vilja delta i verksamheten. Ytterligare fokus under året för socialpsykiatrins dagverksamhet är att hjälpa de som står närmare arbete att ta nästa steg genom att erbjuda aktiviteter på Arbetscentrum.

Flera aktiviteter har slutförts under årets första halva och har haft initialt god effekt. Under det första halvåret 2025 har till exempel mindre än en handfull ärenden väntat på en tid längre än tre dagar för att få ett möte med handläggare. Samtliga av dessa ärenden har haft särskilda omständigheter så som att personen arbetat eller att en anhörig varit tvungen att delta under mötet. Analysen som gjorts visar att skälen kan anses som legitima. Vid en genomlysning ses att målet uppfylls och att en nogsam statistik förs där avvikelser noteras och utvärderas kontinuerligt. Fortsatt uppföljning sker för att bevaka att resultaten är beständiga.

Utöver fokusområdena ovan har arbete och försörjning även fortsatt att arbeta med att upptäcka felaktiga utbetalningar och bidragsbrott för att säkerställa korrekta utbetalningar från ekonomiskt bistånd.

Bland de genomförda aktiviteterna kan till exempel nämnas:

- Under året har en film spelats in där budget- och skuldrådgivarna presenterat både sig själva, det arbete de utför och vad kommunen erbjuder i form av ekonomisk rådgivning.
- En broschyr kring budget- och skuldrådgivning har tagits fram och kommunens budget- och skuldrådgivare har varit med och pratat budget under uppstartsmötet med kommunens feriepraktikanter.
- Under året har arbetet i projektet STEGA fortsatt och sex personer har haft introduktionsjobb, fyra inom äldreomsorg och två inom förskola. De berörda arbetsplatserna har varit väldigt nöjda med arbetsinsatsen från deltagarna. En av de som arbetat inom förskola har gått vidare till studier, en person har fortsatt inom äldreomsorgen som timanställd, två personer har fått förlängda introduktionsjobb utanför STEGA-projektet och två anställningar fortsätter inom projektet.

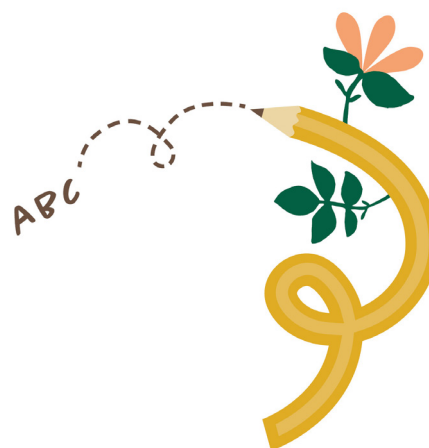
- Under våren har ett nära samarbete med Arbetsförmedlingen skett. Hjo kommun har tagit emot individer som är inskrivna på Arbetsförmedlingen för en internarbetsträning på Arbetscentrum. De deltagare som påvisat motivation och utveckling har sedan kunnat slussas vidare till en arbetsträning inom kommunens andra enheter.
- Ärenden där det finns barn i familjen ges extra stöttning och barnperspektivet tas i beaktan genom att ärenden där det finns barn i familjen erbjuds en tätare uppföljning. Vid ärendegenomgång lyfts varje enskild individ som har barn specifikt och en ingående analys görs för att se vilka ytterligare åtgärder som kan vidtas för att individen fortare ska kunna komma ut i en egen försörjning.

Identifierade utmaningar under perioden:

Under första halvåret 2024 var i snitt 13,3 personer om dagen inskrivna i aktiviteter på kommunens Arbetscentrum. Under det första halvåret 2025 har siffran ökat till 22,7 personer. Det är en väsentlig ökning. En utmaning som dock kvarstår är att öka den faktiska närvaron för de personer som är inskrivna i aktiviteter. Det är inte längre någon kö till budget- och skuldrådgivningen utan alla invånare i behov av stöd får nu hjälp omgående. Vi kan dock se att antal ärenden inom området fortsätter att öka.

En annan utmaning framåt är att få kommunens verksamheter att ta emot anställningar inom ramen för STEGA-projektet. Det finns ingen central budgetpott för dessa anställningar utan lönekostnaden för detta hamnar på respektive enhet som inte heller har täckning för kostnaden kortsiktigt.

Arbetet med att synliggöra socialpsykiatrins dagverksamhet och att nå en bredare målgrupp har gett resultat. Fler unga personer har under första halvan av året sökt sig till socialpsykiatrins verksamhet. Socialpsykiatrin har också börjat att ta emot direktremittenter från Försäkringskassan. Flera av deltagarna deltar i Arbetscentrums aktiviteter, vilket vi har sett varit en gynnsam utveckling för individerna. Efter omorganisation och sammanslagning med AME så återstår det dock endast en medarbetare som arbetar riktat mot socialpsykiatrins verksamhet. Ett ökat antal deltagare och mer individinriktade insatser bedöms dock kräva mer personella resurser framledes.



Mål 4: Barn och elever utvecklar goda kunskaper i en skola präglad av trygghet och arbetsro →

Vårens kvalitetsenkät i förskolan visar fortsatt mycket goda resultat överlag, exempelvis upplever 98 % av de svarande vårdnadshavarna att förskolan erbjuder deras barn en möjlighet till lärande och utveckling och 91 % upplever att förskolan erbjuder deras barn en trygg miljö. Under året har en till enhet Skutan öppnats, vilken gjort att man kommit till bukt med överinskrivningarna av barn.

Under året har tjänsten som elevhälsochef ändrats till att bli barn- och elevhälsochef, vilket betonar vikten av förebyggande arbete tidigt i åldrarna och sätter mer fokus på förskolan än tidigare. Förskolan har även fått förstärkning i ledningen i form av en heltid biträdande rektor vilket förbättrar förutsättningarna för arbetet både ledningsmässigt och samordnande/administrativt.

Elevenkäten i grundskolan visar för årskurs 4–6 att flera av resultaten har gått ned sedan 2022, exempelvis om lärarna får en att tro på sig själv i skolarbetet, hur ofta man upplever att man får den hjälp man behöver under lektionerna och den upplevda arbetsron på lektionerna. För 7–9 är de flesta av resultaten på samma nivå över tid (hur ofta det är arbetsro på lektionerna), men några har förbättrats såsom om lärarna får en att tro på sig själv i skolarbetet och om lärarna varierar lektionerna så att man får arbeta på olika sätt. Gällande trygghet är det samma över tid för årskurs 4–6 (9 av 10 som känner sig trygga) och nedåtgående trend för 7–9 (7 av 10 känner sig trygga).

Gymnasiebehörigheten för de nioneklassare som gick ut grundskolan i år blev 89 %, vilket är högre än riket (84 %) och högre än föregående läsår (81 %). Det genomsnittliga meritvärdet blev 218 p vilket är högre än föregående år (212p). Tjejernas genomsnittliga meritvärde blev 236p (2024: 218p) och killarnas 200p (2024: 209).

Skolinspektionen har granskat huvudmannens analys av studieresultat och trygghet samt huvudmannens kompensatoriska arbete där man i båda fall bedömt att Hjo kommun uppfyller kriterierna i flera delar samt att några utvecklingsområden finns. Dessa ska verksamheten arbeta vidare med under hösten. Skolinspektionen har

även granskat anpassad grundskola där resultatet visade att skolan uppfyller kvalitetskriterierna i hög utsträckning på tre av granskningsområdena och i flera delar på två av dem, där ett utvecklingsområde på respektive granskningsområde fanns. Dessa två utvecklingsområden har till stor del omhändertagits genom en omorganisation av anpassad grundskola där hela verksamheten nu ligger under en och samma rektor (tidigare delades det på två) samt att de två enheterna (Elefanten och Granen) kommer att bli åldersadekvata med lägre åldrar på Elefanten och äldre åldrar på Granen. Det kommer även att vara möjligt att läsa mot så väl ämnen som ämnesområden på båda enheterna. Detta skapar goda förutsättningar för att arbeta mer integrerat.

Under året har flera av enheterna följt Guldkroksskolan 7–9 och implementerat arbetsplatsöverenskommelse, ett kartläggningsverktyg som syftar till att i praktiken få till en samsyn där all personal krockar arm och drar åt samma håll med ett professionellt förhållningssätt. Detta kommer att vara implementerat hos alla grundskoleenheter innan årets slut.

En insats som startade förra året är föräldraträffar för vårdnadshavare till elever med hög frånvaro. Detta började som ett initiativ på högstadiet och har nu i år utvecklats och spridits till låg- och mellanstadiet. Deltagandet är högt.

Inom SSA-arbetet (samverka skola arbetsliv) har många insatser genomförts, bland annat prao, studiebesök och en yrkesmässa. Under andra delen av 2025 sjsätts ett initiativ med yrkesambassadörer där representanter från näringslivet kan fungera som inspiration i klassrummen. Syftet är att eleverna tidigt ska få en förståelse för arbetslivet, öka intresset för prao, praktik med mera samt få en ökad framtidstro.



En plats att välja

Mål 5: En attraktiv boendemiljö som möter invånarnas behov

Planeringen för att Hjo kommun ska utvecklas som en attraktiv boendekommun är en ständigt pågående process. Hjo kommun har under år 2025 fortsatt arbetet med samhällsplaneringen, den fysiska miljön och insatser för att fler ska kunna leva, bo och verka i Hjo.

En bra plats att leva och bo på

Hjo är en attraktiv boendekommun med en unik kulturmiljö, närhet och trygghet. I SCB:s medborgarundersökning för 2024 uppger 97 procent av de svarande att Hjo är en mycket eller ganska bra plats att bo och leva på. Motsvarande andel för riket är 92 procent. För att Hjo fortsatt ska vara en bra plats att leva och bo på behöver vi växa balanserat. Förra året, 2024, ökade befolkningen i Hjo med 93 personer vilket är den största ökningen på mycket länge. Under innevarande år har befolkningen minskat till 9 315 i skrivande stund. Antalet lediga bostäder i hyresbeståndet är få. I nuläget bygger den privata fastighetsägaren Hjobo fastigheter AB nya lokaler för folktandvården och privat vårdcentral i centralt läge på granntomten till servicehuset Rödingen. I samma fastighet blir det också fyra nya lägenheter med hiss. Runt årsskiftet påbörjar den privata fastighetsägaren Wennergren sin ombyggnad av hyresfastigheten i kvarteret Viktoria på Vasagatan som innebär ett tillskott av ytterligare 10 lägenheter men 40 tillgänglighetsanpassade lägenheter eftersom det kommer att installeras hiss.

Under årets första åtta månader har efterfrågan varit låg på de 15 kvarvarande villatomterna på Lundbyområdet alldeles i anslutning till Estrid Ericsonskolan. Sedan ett par år tillbaka har kommunen också haft ett avtal som innebär en möjlighet för GBJ bygg AB att bygga 24 bostadsrätter på den södra delen Knäppplanområdet. Detta avtal har löpt ut i slutet av juni, Det har inte funnits tillräcklig efterfrågan på dessa bostäder i rådande konjunkurläge. Området kommer i stället att utvecklas för 23 villatomter med äganderätt varav 10 är kommer att markanvisas för sammanhållen grupphusbebyggelse.

Planberedskap för nya bostäder och verksamhet

Planberedskapen för nya bostäder i Hjo kommun är god. I nuläget finns färdiga detaljplaner för cirka 300 bostäder. Under årets åtta första månader har en ny detaljplan för bostäder vid Varpet, Mullsjön vunnit laga kraft. Planen gör det möjligt att bygga 6 nya småhus i naturskönt läge vid Mullsjön. Vi har också arbetat med en ny detaljplan som möjliggör förtätning i de centrala delarna av Hjo stad i kvarteren Skatan, Kråkan. Denna plan som möjliggör cirka 10 bostäder antogs av fullmäktige den 10 september. För Hamnardalsområdet har vi gjort ett planprogram med boendemiljöer för fler olika behov. Ett planprogram innehåller idéer för hur bebyggelse, vägar och grönytor ska fördelas inom ett område. Planprogrammet visar hur ett 100-tal nya bostäder skulle kunna detaljplaneras på området mellan Skogsvägen och Hjoåns dalgång.

På övergripande nivå arbetar förvaltningen med en ny översiktsplan. I översiktsplanen tar kommunen ställning till hur mark- och vattenområden inom kommunen ska användas i framtiden och vilken målsättning kommunen har att utvecklas. Den visar i grova drag hur kommunen vill att stad och land ska utvecklas, vilka områden som bedöms vara lämpliga för ny bebyggelse och var det inte bör byggas av olika skäl. Översiktsplanen kommer att gå ut på granskning i slutet av året och kommer att antas av kommunfullmäktige senast i september 2026.

Grönområden, natur och offentlig miljö

Välskötta parker, grönområden, lekplatser och närheten till Vättern bidrar till att Hjo upplevs som en attraktiv boendekommun. Utomhusmiljöer som inspirerar till lek, rörelse och motion är viktigt, inte minst för folkhälsan. I medborgarundersökningen 2024 angav 95 procent att skötseln av allmänna platser fungerar bra i kommunen vilket är ett betydligt högre resultat jämfört med genomsnittet för de kommuner som deltar i SCB:s medborgarundersökning.

Under året har upprustningen av banvallen gjorts klar och nu finns det möjlighet att cykla och gå i ett naturskönt stråk mellan Hjo och Blikstorp. Nu återstår att återskapa sträckorna inne i Korsberga och Blikstorps samhällen under 2026. För att förbättra framkomligheten på Vallgatan har de gamla trottoarerna tagits bort och en helt ny trottoar har anlagts på gatans västra sida. Falköpingsvägen och Industrigatan har fått ny asfaltbeläggning eftersom den gamla tjänat ut. För att förbättra tillgängligheten vid busshållplatserna på Ringvägen pågår i skrivande stund en ombyggnad med ny kantsten som är anpassad för låggolvsbussar.

I årets budget fick samhällsbyggnadsavdelningen ett uppdrag att ta fram ett förslag till hur området från stora torget ner mot Floragatan kan göras om till gångfartsområde. Under året har vi arbetet tillsammans med externa landskapsarkitekter och tagit fram ett förslag som kommer att presenteras för kommunstyrelsen under hösten.

Arbetet med att vårda de gröna värdena pågår kontinuerligt men under de senaste åren har vi tråkigt nog varit tvungna att ta ner ett 70-tal almar på grund av almsjukan. Under 2025 har 15 träd tagits ner, bland annat i Jakobsparken. Under hösten kommer att antal träd att återplanteras. I samarbete med en trädgårdsantikvarie har vi tagit fram ett förslag till vårdplan för stadsparken som beskriver hur parkens träd, grönska och gångar ska skötas och utvecklas. På sikt är målet att återställa parkens utseende till hur den såg ut när den anlades. Vårdplanen kommer att ligga till grund för ansökan om tillstånd och bidrag hos länsstyrelsen för delar av arbetet framåt. Stadsparkens har också fått tre nya orienteringstavlor som är placerade vid entréerna. Tennisbanorna i parken har fått helt nytt under-

lag. Även naturreservatet Hjoåns dalgång har fått nya informationstavlor som berättar om dalgångens historia och dess naturvärden på land och i vatten.

För att säkerställa statusen på våra fastigheter gör vi varje år ett antal underhållsinsatser. Under 2025 målar vi om ett stort antal hus med fokus på de byggnadsminnesmärkta fastigheterna i Stadsparken. Vi har också gjort en antikvarisk utredning på Societetshusets andra våning. Utredningen ska ligga till grund för ansökan om tillstånd och bidrag från länsstyrelsen för att under 2026 återställa väggar och tak till deras forna glans och möjliggöra utrymning som uppfyller de brandsäkerhetskrav som ställs för att kunna använda andra våningen för evenemang.

Andra större underhållsarbeten under året är utbyte av träpanelen på Guldkrokshallen och nya fönster och entréparti på Guldkroksskolans matsal. För att sänka vårt avtryck på klimatet har vi tagit bort oljepannorna på Korsberga skola och Fågelås skola i Gate. Pannorna som har använts som spetsvärme vid kall väderlek är nu ersatta med bergvärmepumpar.

Mål 6: Hjo kommun bidrar till att besöksnäringen utvecklas hållbart med fokus på hela kommunen och besökare året om

Under året har arbetet i stort följt verksamhetsplanen utifrån verksamhetens fyra nyckelområden:

- Platsutveckling och bevarande
- Företagsstöd och kunskapsutveckling
- Kommunikation och marknadsföring
- Värdskap.

EU-projektet Smak av Hjobygden – utveckling av Hjo som matdestination – har fortsatt, nya guideturer har tagits fram och genomförts. Skyltningen i Hjoåns dalgång har översatts till engelska. I våras lanserades Go-To-Hub – som innebär en paketering av Hjos produktutbud. Plattformen gör det lättare för besökare att hitta och boka upplevelser. En utvärdering av bopningsläget genomförs under hösten. Turistverksamheten har fortsatt nära arbete med företagare utifrån Sverige-Norden-Världen samt Hållbarhetsklivet (Turistrådets affärsutvecklingsmodell för besöksnäringens företag i Västsverige – en hållbar besöksnäring). Ett arbete pågår med att ta fram en varumärkesplattform för hela Hjo – där Visit Hjos grafiska profil är en del av hela varumärket Hjo. Arbetet fortsätter under hösten.

I planeringen för året låg att se över möjlighet att automatisera värdskapet i verksamhetens sociala kanaler med hjälp av AI. Detta har fått pausas på grund av att det i nuläget inte finns något lagligt stöd för användning av den typen av teknik för detta. Digitaliseringen går dock snabbt och bedömningen är att lagstiftningen och tekniken kommer att utvecklas så att detta kan möjliggöras längre fram. I våras lanserade Tillväxtverket en ny statistikdatabas som möjliggör djupare analys av besökare och målgrupper till Hjo. Detta arbete är påbörjat och kommer att vara en naturlig del av verksamheten framöver, för att anpassa arbetet utifrån Hjos förutsättningar och behov på ett ännu bättre sätt.

Mål 7: Hjo kommun ska möjliggöra näringslivets etablering, expansion och utveckling



Bedömningen efter årets åtta första månader är att företagsklimatet i kommunen fortsätter att förbättras. För andra året i rad når Hjo kommun en ny all-time-high i företagsklimatsmätningen från Svenskt Näringsliv, vilket tydligt visar att samarbetet mellan kommunen och näringslivet ger god effekt. En notering för 2025 med 3,97 i betyg, att jämföra med 3,45 i snitt i riket. Under perioden augusti 2024 till juli 2025 sjönk nyföretagandet i riket med 4,1 procent och i Västra Götalands Län med 4,3 procent. Nyföretagandet i Hjo har gått i motsatt riktning och ökat med 2,4 procent under perioden.

Vad har vi gjort under årets första åtta månader?

Under årets första åtta månader har förvaltningen gjort en helt ny detaljplan för industri och verksamheter. Det planlagda området är 12 hektar stort och ligger direkt norr om vårt nuvarande industriområde. I skrivande stund är detaljplanen ute på granskning och beräknas antas före årsskiftet 2025/26. I juni antogs också en ny detaljplan i Blikstorp som gör det möjligt för SIBAB att utveckla och utöka sin tillverkning av inredning för offentliga miljöer.

Året inleddes med en yrkesmässa där barn och ungdomar från Hjo skolor fick chansen att möta lokala företagare och bekanta sig med vårt lokala näringsliv och de olika yrken som finns representerade. Över 300 höstadiel elever besökte mässan för att inspireras, motiveras och lära sig mer om det lokala näringslivet. På plats fanns 45 utställare och 100 yrkessamma personer och allmänheten hade möjlighet att besöka mässan under kvällen. Flera företag hittade ny arbetskraft och flera ungdomar hittade sommar och helgjobb.

Under året har vi fortsatt att arbeta med frågor riktat mot framtidens arbetstagare och företagare genom fördjupad samverkan mellan skola och näringsliv. Tillsammans med Tillväxt & näringslivsrådet har vi tagit fram ett erbjudande där företagare får möjlighet att komma till skolan och träffa eleverna på lektionstid. Företagen har presenterat utmaningar och behov som eleverna fått chans att jobba fram lösningar på. Initiativet kallas ”yrkesambassadör”.

Lärcenter och en sjunde klass har varit med på Ung Företagsamhets årliga mässa på Arena Skövde som ger bra inspiration och motivation till våra ungdomar.

Smak av Hjo-projektet fortsätter med syftet att etablera vår kommun som en matdestination. Målet med projektet är att fler ska upptäcka och besöka våra lokala livsmedelsproducenter. Under året har vi bland gjort en studieresa till Halland och besökt restauranger, gårdsbutiker, odlare och bryggerier för att plocka hem nya idéer att utveckla här i Hjo. För att stärka samverkan och samarbete har vi har också samlat livsmedelsproducenter, handel och krögare till gemensamma workshops.

Den ordinarie verksamheten med företagsbesök, näringslivsfrukostar och träffar med våra nischade affärsnätverk har löpt på enligt plan och bidrar till att göra vår kommun till en bättre plats att starta och driva företag på. Under året har ytterligare ett företagarnätverk för enmansföretag startat.

Vi har blivit inbjudna för att berätta om vårt sätt att arbeta tillsammans med näringslivet i flera olika sammanhang under året. Både lokalt här i Hjo men även i övriga Skaraborg och i regionen.

Detta är ett axplock ur verksamhetsåret. Sist men inte minst är roligt att konstatera att vårt näringslivsarbete blir alltmer etablerat och känt i näringslivet och nyttjas av fler. Omvärldsläget påverkar vårt näringsliv varje dag, vi har ofta individuella möten med enskilda företag kopplat till diverse olika utmaningar och det här har ökat senaste 8–10 månaderna. Här är vår service värdefull för att snabbt hinna stödja och hjälpa och sätta in rätt insatser.

MÅL 8: Ett rikt fritids- och kulturutbud för människor i alla åldrar

UKM (Ung kultur möts) genomfördes i våras tillsammans med Tibro och Karlsborg. Evenemanget som syftar till att låta ungdomar vara med och arrangera och framföra kultur i olika former. "Genvägen" är framtagen, vilket innebär möjligheter för ungdomar att söka ekonomiskt stöd till exempelvis egna arrangemang. I övrigt har Ung i Hjo bland annat arbetat vidare med att fördjupa samarbeten med andra verksamheter i kommunen och andra aktörer, som till exempel kyrkorna, elevhälsan, socialtjänsten och kulturenheten.

Inom fritid har flera lyckade evenemang genomförts tillsammans med kommunens föreningar, bland annat Högalidens dag, Sommaridrottsskola och nyinvigning av Pilgrimsleden Hjo-Kungslena. Lagom till utomhussäsongen stod de nya tennisbanorna i Stadsparken klara. Automatisk bevattning installerades vilket har inneburit en stor lättnad för Hjo tennisklubs ideella arbete med att underhålla planerna. Ett delvis nytt upplägg för simskolan testades i år där möjlighet till längre lektion varannan dag fanns.

Simskolan hade över 400 barn och unga som deltagare. Arbete är påbörjat för att ta fram nya riktlinjer för föreningsbidrag men detta kommer att skjutas till 2026 eftersom det finns behov av att föreslå större förändringar. Utvecklingen av Högalidens friluftsområde har fortsatt och kommer att göra så även under hösten, bland annat med tydligare skyltning.

För kulturenheten har mycket fokus legat på utvecklingsarbete utifrån den nya organisationen. I våras lämnade kulturchefen en rapport till kommunstyrelsen om hur Kulturkvarteret och kulturen skulle kunna utvecklas framöver. Detta arbete kommer att ske i etapper. Skolbiblioteksverksamheten flyttades under våren till kulturenheten vilket möjliggör ett tätare samarbete med stadsbiblioteket och från den 1 juli trädde den nya skolbiblioteksplanen i kraft. Bedömningen är att Hjo lever upp till kraven men mer arbete kommer att ske framöver för att ytterligare stärka verksamheten. Kulturkvarteret har under året varit välbesökt och ett varierat utbud har kunnat erbjudas både Hjobor och besökare.



Hållbar livskvalitet

Mål 9: I Hjo är det enkelt att leva hållbart

Inom området hållbara transporter sker bland annat de planerade arbetena med att färdigställa Banvallen och tillgänglighetsanpassa busshållplatser på Ringvägen, detta beräknas bli klart under 2025. Arbetet med att ta fram ett gestaltungsprogram för Hamnbacken är påbörjat.

Hjo kommun deltog aktivt i Håll Sverige rents kampanj "Skräpplockardagarna". I kampanjen deltog över 700 barn och elever 2025. Dagarna avslutades med en installation på torget där barnen visade upp hur mycket skräp som samlats in för att synliggöra för invånarna hur mycket skräp som slängs.

Hjo kommun deltar i ett forskningsprojekt inom hållbarhet tillsammans med Högskolan i Skövde. Under vårterminen kom tre studenter från Högskolan i Skövde och besökte två klasser på mellanstadiet på Guld kroksskolan. De presenterade den hemsida som de byggt upp där de visualiserar olika parametrar som exempelvis temperatur, ljudnivå och luftfuktighet i klassrummen och i matsalen. Eleverna fick komma med idéer på förbättringar och visa att de kunde läsa av grafer och diagram. Under höstterminen kommer hemsidan att öppnas upp för alla elever på mellanstadiet så de kan följa olika värden som rör deras arbetsmiljö.

Mål 10: Alla kommunala verksamheter arbetar för en gynnsam utveckling och miljö och klimat

Andelen fossilberoende fordon i kommunen har ökat med över 30 % sedan 2020 och ligger nu på 78 %. Den högsta andelen bland samtliga kommuner som ingår i Miljösamverkan Östra Skaraborg och en av de högsta andelarna i landet. Under 2025 har fordonssamordningen setts över i hela kommunen. Bilagor till mötes- och resepolitik har reviderats och en ny rutin för digitala körjournaler håller på att tas fram. Under hösten 2025 kommer förvaltningen påbörja uppföljning av de digitala körjournalerna. Kommunledningskontoret som ansvarar för kommunens gemensamma bilpool har sett över användandet av bilarna i poolen och beslutat att minska ner bilpoolen med en bil så från och med hösten 2025 består den av 6 bilar.

Guld kroksskolan matsal har försetts med nya fönster och dörrpartier på den södra sidan av byggnaden. Bytet av olje- och pellets pannorna till värmepump med bergvärme samt elpanna för spetsvärme i Korsberga och Fågelås skola är genomförda och därmed är vi fossilfria i uppvärmningen av våra egna fastigheter.

Mål 11: Vi värnar vår kultur- och livsmiljö

Kulturmiljö

Under 2025 fyller det europeiska byggnadsvårdsåret 50 år och uppmärksammas lite extra. I Hjo arrangerade samhällsbyggnadsavdelningen föreläsningar och en hel dag kring byggnadsvård med visning av praktiska moment i samskolparken. En ny guidad tur genom staden har tagits fram med fokus på färgsättning; "En vandring genom trästaden Hjos färgskala". Ett komplement till turen om Trästadens samt eden d tur som berättar om byggnadshistorien i Hjo Stadspark med fokus på kurortsepoken i slutet av 1800-talet, början av 1900-talet. Utöver informationshöjande insatser fortsätter förvaltningen även fortsätta arbetet med att märka detaljplaner med skydds- och varsamhetsbestämmelser respektive utformningsbestämmelser för att säkerställa en god gestaltad miljö. I början av sommaren stod samhällsbyggnadsavdelningen värd för ett besök av länsstyrelsens kulturmiljöenhet som fick guidade turer i den gamla stadskärnan, stadsparken och Hjoåns dalgång.

Arbetet med en ny översiktsplan pågår under hela år 2025. Inom ramen för detta arbete har en landskapskaraktärsanalys tagits fram med fokus på västra Vätterstranden för att få en djupare förståelse för landskapets känslighet och potential vid bebyggelseutveckling.

Livsmiljö

Hjo kommun ligger i direkt anslutning till Vättern som är ett Natura 2000 område och dricksvattenresurs av nationellt intresse. För att värna Vättern och de vattendrag som mynnar ut i sjön arbetar förvaltningen löpande med vattenvårdsfrågor i samhällsplaneringen. Vättern är också mottagare av såväl dagvatten som det renade avloppsvattnet i vårt kommunala reningsverk. De analyser som gjorts på det renade vattnet under året visar fortsatt på låga värden av ämnen som inte är bra att släppa ut. För att säkerställa att orenat avloppsvatten inte smiter ur våra avloppsledningar har vi under året ökat takten i underhållet och återinvesteringar i vårt ledningsnät.

Finansiella mål

Mål 12: Årets resultat ska uppgå till lägst 10 mnkr.

För 2025 prognostiserar Hjo kommun ett resultat på -2,9 mnkr, som är ett underskott jämfört med budget på 12,9 mnkr vilket medför att resultatnivån inte nås.

Mål 13: Investeringarna ska finansieras med egna medel under mandatperioden 2023–2026.

Kommunen prognostiserar underskott men de prognostiserade avskrivningarna täcker 90,8 % av investeringarna för innevarande år. Målet är ett mandatperiodsmål varför det inte kan utvärderas för 2025 enbart. Självfinansieringsgraden för 2023-2025 beräknas till 99 %.

Mål 14: Soliditeten inklusive pensionsåtaganden ska årligen bibehållas eller förbättras.

Efter en ändring av redovisningsprincip för hyrda lokaler då finansiell leasing infördes under 2024. Det medförde att balansräkningen förändrades och soliditeten fick räknas om. För 2024 stannade värdet på 21,5 %. För 2025-08-31 är värde 22,9% vilket är en ökning men det förväntas bli lägre på helår då resultatnivån är hög i augusti. Målet är uppnått för delåret.



Räkenskaper och finansiella analyser

Redovisningsprinciper och tilläggsupplysningar	26
Resultaträkning	30
Balanskravsresultat	31
Balansräkning	32
Driftsredovisning	36
Investeringsredovisning	40
Exploateringsredovisning	42
Taxefinansierad verksamhet	44

Redovisningsprinciper och tilläggsupplysningar

Hjo kommun följer kommunal redovisningslagstiftning och Rådet för kommunal redovisnings (RKR) rekommendationer. Beträffande schablonersättning gällande personer med uppehållstillstånd se dock under rubriken ”verksamhetens intäkter” nedan. Delårsbokslutet innehåller en resultaträkning, kassaflödesanalys samt en balansräkning. För kommunens interna redovisning tillkommer även drift- och investeringsredovisning. I delårsrapporten har samma redovisningsprinciper och beräkningsmetoder använts i som i den senaste årsredovisningen.

Anläggningstillgångar

Anläggningstillgångar har i balansräkningen upptagits till anskaffningsvärdet efter avdrag för avskrivningar. Investeringar som har ett betydande och väsentligt belopp aktiveras i balansräkningen. Som vägledning används en gräns på ett basbelopp (58 800 för 2025) och en livslängd på mer än tre år. Avskrivningar av anläggningstillgångar görs efter en bedömning av tillgångens nyttjandeperiod, vilket i allt väsentligt överensstämmer med de i tabellen angivna avskrivningstiderna. Rak nominell metod används. Viss vägledning för en anläggningstillgångs avskrivningstid finns i rådets idéskrift. Ingen omprövning av nyttjandetiden har gjorts under året. Avskrivningen påbörjas kalendermånaden efter det att tillgången tagits i bruk.

Sedan 2015 tillämpar Hjo kommun så kallad komponentindelning och följer en uppställning av de komponenter Hjo kommun valt att dela in investeringarna i och vilken nyttjande period som tillämpas.

Bidrag till statlig infrastruktur

Hjo kommun undertecknade tillsammans med de övriga Skaraborgskommunerna under 2013 en avsiktsförklaring med Trafikverket om medfinansiering av utbyggnaden av vissa sträckor av E20. Utbyggnaden bedöms medföra såväl nationella och regionala som lokala nyttor.

Detta redovisades i 2014 års bokslut som en kostnad (jämförelsestörande post) och en avsättning med 5,0 mnkr. Avsättningen har sedan dess indexuppräknats och delbetalningar har påbörjats. Avsättningen per 2025-08-31 uppgår till 1,8 mnkr.

Avsättning för återställande av deponier

Inom Hjo kommun finns ett område som tidigare använts som deponi, kallat Sanna. Området är klassat som förorenad mark och provtagning har pågått sedan 2018. Eventuella beslut om återställande fattas av länsstyrelsen, vilket inte har skett ännu.

Kommunen får 20 kr per invånare och år (cirka 180 tkr) från Avfall och återvinning Skaraborg för att i framtiden återställa områden som detta. Denna inkomst redovisas som avsättning från vilken periodens utgifter för provtagning och andra åtgärder avräknas.

Exploateringsmark

Mark som kommunen ämnar sälja klassificeras som omsättningstillgång i balansräkningen och är bokförd till anskaffningsvärdet. Kostnader och intäkter för pågående exploateringsprojekt (t.ex. iordningställande av gator och VA) är redovisade bland pågående anläggningstillgångar. En fördelning av kostnader och intäkter mellan omsättnings- respektive anläggningstillgång görs i samband med att respektive område slutredovisas.

Den nya rekommendationen om intäkteredovisning R2 från 2019 har tillämpats för exploateringsprojekt som startade efter det att rekommendationen trädde i kraft. De projekt som startade före detta har hanterats enligt de gamla redovisningsprinciperna för intäktsföring, det vill säga intäkter från ersättning för gatukostnader etc, har skuldförts och upplöses i takt med avskrivningarna på motsvarande tillgång.

Leasingavtal

Leasing av fordon med en leasingtid om 4 år eller längre betraktas som finansiell leasing och redovisas i enlighet med R5 som anläggningstillgång i balansräkningen under rubriken maskiner och inventarier. Förpliktelsen i form av framtida betalningar av leasingavgifter redovisas som skuld. Anskaffningsvärdena sammanfaller med verkligt värde. Avskrivningstiden följer leasingperioden och objekten skrivs av ner till restvärdet. Räntekostnaden beräknas till ett fast värde över leasingperioden.

Beträffande redovisning av hyreskostnader för lokaler samt av samverkan med den kooperativa bostadsföreningen KHF äldre- hem i Hjo, redovisas de som finansiell leasing från och med 240831.

Lånekostnader

Lånekostnader i form av räntor och avgifter periodiseras och belastar resultatet det år då de uppstår. I större byggprojekt med lång produktions- tid aktiveras räntekostnader under byggtiden. Under 2025 har inga räntekostnader aktiverats.

Löneskatt

Löneskatten redovisas då pensionsförpliktelsen uppkommer vilket innebär att löneskatten periodiseras och redovisas som en kostnad i resultaträkningen.

Pensionsskuld

Pensionsskulder redovisas enligt den så kallade blandmodellen. Den delen av pensionsskulden som intjänats före 1998 redovisas som en ansvarsförbindelse, d.v.s. inom linjen. Det som intjänats efter 1998 redovisas som en avsättning alternativt kortfristig skuld. Avsättningens storlek baseras på KPA Pensions beräkning, gjord enligt RIPS2021.

Förtroendevalda

Till och med år 2014 redovisades alla pensionsskulder till förtroendevalda som en ansvarsförbindelse. Från och med år 2015 sker en uppdelning mellan avsättning och ansvarsförbindelse enligt KPA:s beräkning.

Avsättning har gjorts efter KPA:s beräkning av augusti 2025. Från och med 2024 ingår förtroendevalda i den totala pensionsskulden och är sammanslagen med anställda.

Avskrivningstider komponenter	År
Fastighet	
Råmark	0
Stomme och grundläggning	80
Markanläggning	20
Stomkomplettering	40
Ytskikt	15
Snickerier invändigt	30
Installationer	40
Teknik	10

Avskrivningstider komponenter	År
Vägar	
Underbyggnad/förslitningslager + Överbyggnad	0
Beläggning asfaltsgrund	50
Beläggning slitlager	
- Infartsleder	10
- Övriga gator	20
Gatubelysning	20
Skyltar och trafikordningar	20

Avskrivningstider komponenter	År
Hamn	
Kaj	80
Vägbrytare	80
Bryggor	30
Ytbeläggningar	50
Markarbete	20-evig
Belysning	20
Möblemang utomhus	20

Avskrivningstider komponenter	År
Övrigt	
Konst	0
Maskiner och bilar	5-10
Inventarier t.ex. teknisk utrustning, möbler	3-10
Immateriella tillgångar (programvaror)	3-5

Teoretiskt värde av förtroendevaldas pensionsförmåner beräknas och redovisas som ansvarsförbindelse för förtroendevalda, vars uppdrag motsvarar minst 40 procent av heltid. För de som har intjänad pensionsrätt och är under 50 år beräknas en inkomstgaranti under 12 månader, och för de som är över 50 år beräknas visstidspension fram till 65 år. Beräkningen görs brutto utan samordning. Eftersom pensionsförmånen är relaterad till förändringar i basbeloppet görs ingen nuvärdesberäkning.

Kommunen har antagit att OPF-KL ska gälla för de politiskt förtroendevalda som tidigare inte omfattades av PBF.

Anställda

Det belopp som redovisats som en kortfristig skuld avser den avgiftsbestämda ålderspensionen. Kommunen har valt att fr.o.m. 1998 betala ut hela den avgiftsbestämda ålderspensionen till den anställda. För lönedelar över 7,5 basbelopp och för efterlevandepensioner finns särskilt tecknade försäkringar.

Semesterlöneskuld

Skulden för ej uttagna semesterdagar och okompenserad övertid och därpå upplupna sociala avgifter redovisas som kortfristig skuld.

Skatteintäkter

Årets redovisade skatteintäkter består av de preliminära månatliga inbetalningarna, prognosen för slutavräkningen 2025 samt skillnaden mellan den slutliga taxeringen och prognosen för 2024. Avräkning av skatteintäkterna har gjorts efter SKR:s beräkningar från augusti 2025. (Cirkulär 2025:38).

Skulder

Kommunens skulder klassificeras som kortfristiga när de förfaller till betalning inom tolv månader räknat från balansdagen. Övriga skulder ska klassificeras som långfristiga. Den del av långfristiga lån som förfaller till återbetalning och eller amortering inom 12 månader redovisas som kortfristig skuld.

Taxefinansierade verksamheter

Resultatregleringsfonden för renhållning är redovisad under avsättningar och uppgår till 4,8 mnkr. Se vidare under "Avsättning för återställning av deponier" på föregående sida.

VA-enheten har belastats med centrala overheadkostnader (grundat på verkliga kostnader för vissa centrala funktioner vilka fördelas efter antalet anställda). Ränta har beräknats på interna lån för investeringar. VA-enhetens över- eller underuttag redovisas som en kortfristig skuld respektive fordran och kommer att användas till nästkommande år.

Verksamhetens intäkter

Nedan redovisas kommunens huvudsakliga inkomstgrupper och dess grund för intäktsföring.

- *Barnomsorgsavgifter*

Inkomsten intäktsförs i samband med fakturering. Fakturering sker i slutet av innevarande månad vilket innebär att normalt behöver ingen periodisering ske i boksluten.

- *Äldreomsorgsavgifter*

Fakturering till brukaren sker i början av nästkommande månad. Inkomsten intäktsförs dock i den period som intäkten avser vilket innebär att normalt behöver ingen periodisering ske vid boksluten.

Hysesintäkter från särskilt boende och bostad med särskilt anpassad service debiteras brukaren en månad i förskott men intäktsförs i den period hyran avser vilket innebär att normalt behöver ingen periodisering ske vid boksluten.

- *Renhållnings- och VA-avgifter*

Avgifterna faktureras via kommunens helägda bolag Hjo Energi AB. Inkomsten intäktsförs i samband med återredovisningen till kommunen som sker med en månads eftersläpning. I den mån verksamhetens avgiftsuttag överskrider självkostnaden, minskas intäkten. Ett eventuellt överuttag av VA-taxan bokförs som kortfristig skuld. Anslutningsavgifter, gatukostnadsersättningar samt övriga investeringsbidrag se ovan under rubrik "Anslutningsavgifter och ersättningar".

- *Försäljning av fastighet*

Inkomsten intäktsförs normalt vid dagen för tillträdet, förutsatt att det är sannolikt att de ekonomiska fördelarna som kommunen får av transaktionen kommer att tillfalla kommunen och att avtalet är utformat så att inkomsten kan beräknas på ett tillförlitligt sätt.

Specialdestinerade/riktade statsbidrag

Avser bidrag som är avsedda för en bestämd verksamhet eller ett bestämt ändamål och redovisas i resultaträkningen tillsammans med övriga verksamhetsanknutna intäkter. Dessa bidrag kräver i regel någon form av motprestation och återrapportering. De periodiseras i normalfallet till den period som bidraget avser enligt förekommande underlag.

Övriga intäkter och kostnader

Finansiella kostnader och intäkter periodiseras fullt ut. Övriga intäkter och kostnader periodiseras till väsentliga belopp. Med väsentlig avses belopp överstigande 25 tkr.

Internredovisningsprinciper

Kommunens verksamhet är indelad i 9 politikområden varav Finansförvaltning är en. I finansförvaltningen redovisas samtliga intäkter från skatter och generella statsbidrag, tillsammans med externa och interna finansiella kostnader. Dessutom sker avstämning av faktiska personalomkostnader i finansförvaltningen. Schablonmässig debitering till respektive politikområde av s.k. PO-pålägg sker med 41,5 procent av lönekostnaderna och eventuell avvikelse mellan å ena sidan denna schablonmässiga intäkt och å andra sidan faktisk kostnad för arbetsgivaravgifter, pensionskostnader och särskild löneskatt redovisas som kostnad eller intäkt under finansförvaltningen.

Internränta debiteras för 2025 med 2,5 procent på tillgångarnas bokförda värde. Denna internränta ligger sedan tillsammans med kostnader för fastighetsdrift och underhåll till grund för Fastighetsheten (politikområde Teknisk service) debitering av internhyra till respektive politikområde.

I politikområde Teknisk service ingår bland annat Kostenheten samt Städ- och vaktmästeri. Dessa enheters kostnader är också föremål för interndebitering till de "köpande" politikområdena. Debitering sker med faktisk kostnad för löner, 41,5 procents PO-pålägg, andra direkta kostnader förenade med utförd tjänst, samt skäligt pålägg för arbetsledning etc.

Resultaträkning

med resultatanalys och helårsprognos

Resultaträkningen visar kommunens samtliga intäkter och kostnader och hur det egna kapitalet har förändrats jan-aug 2025.

Resultaträkning

Mnkr	jan-aug 2025	jan-aug 2024	Prognos 2025	Budget 2025	Avvikelse 2025
Verksamhetens intäkter	96,7	90,7	137,4	124,0	13,4
-varav jämförelsestörande intäkter	0,0	0,0	0,0	0,0	0,0
Verksamhetens kostnader	-510,8	-495,1	-785,1	-769,2	-15,9
-varav jämförelsestörande kostnader	0,0	0,0	0,0	0,0	0,0
Avskrivningar	-30,2	-29,9	-44,5	-41,0	-3,5
Verksamhetens nettokostnader	-444,4	-434,3	-692,2	-686,2	-6,0
Skatteintäkter	338,7	327,0	508,1	510,7	-2,6
Generella statsbidrag och utjämning	128,5	126,8	186,7	189,7	-3,0
Verksamhetens resultat	22,9	19,5	2,6	14,2	-11,6
Finansiella intäkter	2,2	1,1	2,5	0,8	1,7
Finansiella kostnader	-6,0	-7,8	-8,0	-5,0	-3,0
Resultat efter finansiella poster	19,1	12,8	-2,9	10,0	-12,9
Årets resultat	19,1	12,8	-2,9	10,0	-12,9

Periodens resultat

I likhet med tidigare år är resultatet betydligt högre för årets första åtta månader än det prognostiserade årsresultatet. De främsta förklaringarna till detta är att intäkter från skatter och generella statsbidrag utbetalas och redovisas jämnt under året med en tolfedel per månad. Periodiseringen på kostnadsidan är dock inte lika jämn. Bland annat innehåller perioden januari-augusti en semester månad för de flesta anställda och ett sommarlov inom skolan vilket innebär att personalkostnaderna under årets första åtta månader är betydligt lägre än åtta tolfedelar av årskostnaden. Dessutom löper löneavtalsperioden från 1 april till 31 mars eller från 1 maj – 30 april för kommunens anställda. Detta innebär att personalkostnaderna för årets tre respektive fyra första månaderna är ca 2-3 procent lägre än under höstmånaderna.

Resultatet för perioden januari-augusti 2025 utvisar ett överskott om 19,1 mnkr, vilket kan jämföras med föregående års delårsresultat om 12,8 mnkr. Väsentliga förändringar jämfört med föregående utgörs av att verksamhetens kostnader ökat med ca 15,7 mnkr. Denna ökning utgörs i bl a av ökade pensionskostnader och köp av huvudverksamhet.

Prognostiserat årsresultat

Prognosen för helåret visar ett underskott om 2,9 mnkr, vilket kan jämföras med budgeterat resultat om 10 mnkr. Likt föregående år har kommunen erhållit riktade statsbidrag inom äldreomsorgen som delvis minskar det negativa resultatet. Den främsta orsaken till det negativa resultatet är skatteintäkter, pensionskostnader och minskad tomtförsäljning. För mer information om avvikelserna inom verksamheterna hänvisas till driftsredovisningen på sid 33-37.

Balanskravsresultat

Utvärdering

Prognos årsresultat

Mnkr	-2,9
Balanskravsresultat (mnkr)	-2,9
+ vissa realisationsvinster enligt undantagsmöjlighet	0
+ orealiserade förluster i värdepapper	0
= Prognos årets resultat efter balanskravsjusteringar	-2,9
+/- förändring resultatutjämningsreserv (RUR)	2,9
= Prognos årets resultat efter (RUR)	0
+/- synnerliga skäl	0
= Prognos årets balanskravsresultat	0

År 2022 avsattes 20 mnkr till resultatutjämningsreserv och under 2024 användes 7,2 mnkr av denna. Då prognosen är underskott på 2,9 mnkr planerar kommunen att använda reserven med motsvarande belopp.

Balansräkning

med analys av finansiell ställning

Balansräkningen visar i sammandrag kommunens samtliga tillgångar, avsättningar och skulder samt eget kapital 2025-08-31.

Balansräkning

Mnkr	Not	2025-08-31	2024-12-31	2024-08-31
TILLGÅNGAR				
• ANLÄGGNINGSTILLGÅNGAR				
<i>Immateriella anläggningstillgångar</i>				
		0,3	0,4	0,7
-Programvarulicenser m.m.		0,3	0,4	0,7
<i>Materiella anläggningstillgångar</i>				
		725,9	729,2	729,1
-Mark, byggnader, tekniska anläggningar		662,3	687,9	673,7
-Maskiner och inventarier		32,5	26,9	26,6
-Pågående investeringar		31,1	14,4	28,8
<i>Finansiella anläggningstillgångar</i>				
		13,1	13,1	12,2
-Värdepapper		12,8	12,8	11,4
-Långfristiga fordringar		0,3	0,3	0,8
Summa anläggningstillgångar		739,2	742,6	741,9
• OMSÄTTNINGSTILLGÅNGAR				
<i>Förråd mm</i>				
		0,2	0,2	0,2
-Exploateringsfastigheter		6,9	6,9	6,7
<i>Fordringar</i>		105,1	74,7	110,2
Kortfristiga placeringar		0,9	0,6	0,4
Kassa och bank		13,7	12,4	17,2
Summa omsättningstillgångar		126,8	94,9	134,8
SUMMA TILLGÅNGAR		866,0	837,4	876,7
EGET KAPITAL, AVSÄTTNINGAR OCH SKULDER				
- Ingående eget kapital				
		317,2	337,2	317,1
- Årets resultat				
		19,1	20,0	12,8
- Resultatutjämningsreserv				
		12,7	-7,3	20,0
- Förändring övrigt eget kapital				
				0,0
Summa Eget kapital		348,9	329,8	349,9
AVSÄTTNINGAR				
<i>Avsättningar till pensioner och likn förpliktelser</i>				
		17,5	18,2	16,0
<i>Andra avsättningar</i>				
-Avsättningar till statlig infrastruktur		1,8	1,8	2,8
-Övriga avsättningar		4,8	4,8	4,8
Summa avsättningar		24,1	24,8	23,6
SKULDER				
<i>Långfristiga skulder</i>				
		312,3	330,1	314,1
<i>Kortfristiga skulder</i>				
		180,7	152,7	189,2
Summa skulder		493,0	482,8	503,2
SUMMA EGET KAPITAL, AVSÄTTNINGAR OCH SKULDER		866,0	837,4	876,7
POSTER INOM LINJEN				
<i>Pensionsförmåner intjänade före 1998</i>				
		150,3	150,2	152,3
<i>Pensionsförmåner förtroendevalda (som inte ingår i ovan)</i>				
		0,0	0,8	0,0
<i>Borgensförbindelser m.m.</i>				
		178,4	184,4	184,2
- Borgensförbindelser kommunala bolag		70,0	75,5	75,0
- Borgensförbindelser övrigt		108,4	108,9	109,2
Outnyttjad checkkredit		40,0	40,0	40,0

Balansräkning

med analys av finansiell ställning

Anläggningstillgångar

Anläggningstillgångarnas bokförda värde har under årets första åtta månader minskat med ca 3,3 mnkr (2,3). Periodens investeringar (inkl förändring av pågående investeringar samt nytecknade finansiella leasingkontrakt) uppgår till 25,5 mnkr (16,6) och periodens avskrivningar till 30,2 mnkr (29,9).

Omsättningstillgångar

Omsättningstillgångarna består av exploateringsfastigheter, kortfristiga fordringar som beräknas bli betalda inom ett år samt tillgodohavanden i kassa och bank. De kortfristiga fordringarna består bland annat av kundfordringar, fordran på staten för ännu ej utbetalda bidrag och skatter. Sedan ingången av året har omsättningstillgångarna ökat med 31,9 mnkr. Förändringen utgörs främst av fordringar för statsbidrag och fastighetsavgift. Utöver de bokförda omsättningstillgångarna har kommunen vid delåret en beviljad och outnyttjad checkräkningskredit på 40 mnkr.

Långfristiga lån

Med långfristiga skulder avses skulder som inte förfaller till betalning inom nästkommande 12 månader. I långfristiga skulder om 312,3 mnkr ingår lån från Kommuninvest med 164,8 mnkr erhållna statliga bidrag, samt förutbetalda gatukostnadsersättningar och VA-anslutningsavgifter om totalt 26,4 mnkr och förpliktelser i form av framtida betalningar av leasingavgifter för fordon och hyror med 121,2 mnkr.

Under januari-augusti 2025 har kommunens långfristiga skulder minskat med 17,8 mnkr. Minskningen utgörs i princip i sin helhet av gjorda amorteringar på lån hos Kommuninvest och avslut av lån inom 12 mån.. De totala lånen hos Kommuninvest uppgår per den 31 augusti till 189,8 mnkr varav 25 mnkr rubriceras som kortfristig del.

Mnkr	2025-08	2024-12	2024-08
Anläggningslån	164,8	174,0	155,0
Checkräkningskredit	0,0	0,0	0,0
Leasingskulder	121,2	129,3	133,0
Förutbet. gatukostn. ers +VA-anlutning	26,4	26,8	28,8
Totalt	312,3	330,1	316,8

Balansräkning

med analys av finansiell ställning

Pensionsåtagandena

Från och med den 1 januari 1998 gäller den s.k. "blandmodellen" för redovisning av kommunens pensionsåtaganden. Det innebär att pensioner intjänade före 1998 redovisas som en ansvarsförbindelse, d.v.s. utanför balansräkningen. Pensioner intjänade mellan 1998-1999 redovisas i balansräkningen som en avsättning. En avsättning är, jämfört med en skuld, ett åtagande som inte i förväg kan fastställas till belopp eller tidpunkt för betalning. Även visstidspensioner redovisas som en avsättning. För lönedelar över 7,5 basbelopp och för efterlevandepension finns särskilt tecknade försäkringar. Pensioner intjänade under perioden januari-augusti 2025 redovisas som en kortfristig skuld. Kommunens totala pensionsskulder vid periodens utgång uppgick till 189,7 mnkr inkl. löneskatt. Uppgifterna baseras på KPA beräkning i augusti 2025 samt Skandias i dec 2024.

Mnkr	2025-08	2024-12	2023-12	2023-08
Kortfristig skuld	21,9	18,0	15,4	21,1
- varav löneskatt	4,3	3,5	2,8	4,1
Avsättning	17,5	18,2	15,0	14,3
- varav löneskatt	3,4	3,6	2,9	2,8
Ansvarsförbindelse	150,3	150,0	144,9	147,1
- varav löneskatt	29,4	29,3	28,4	28,7
Summa pensionsskuld	189,7	186,2	175,3	182,5

Kortfristig skuld

I kortfristiga skulder ingår bland annat delar av ovanstående pensionsskulder, andra lönerelaterade skulder såsom semesterlöneskuld, arbetsgivaravgifter, kortfristig del av långfristiga lån m.m.

Borgensförbindelser

Borgensförbindelser för kommunala bolag uppgår vid periodens slut till 70 mnkr att jämföra med 75,5 vid årets ingång. Borgensförbindelser övrigt utgörs av borgen för KHF Äldreheim ekonomisk förening, på 108,4 mnkr (109,2 mnkr för 2024). KHF Äldreheim är en ekonomisk förening med Hjo kommun som medlem som äger och förvaltar tre fastigheter där kommunen bedriver omsorgsverksamhet. Minskningen är hänförlig till föreningens amorteringar under perioden.

Soliditet

Soliditeten är ett mått på kommunens långsiktiga finansiella utrymme. Den visar hur stor andel av de totala tillgångarna som kommunen själv äger d.v.s. hur stor del det egna kapitalet utgör av de totala tillgångarna. Soliditetens utveckling beror på två faktorer, dels det årliga resultatet eller förändringen av det egna kapitalet, dels tillgångsökningen. Soliditeten ökar om det egna kapitalet ökar i snabbare takt än tillgångarna. En ökad soliditet jämfört med utgångsläget innebär en minskad lånefinansiering och på sikt lägre finansiella kostnader. I nedanstående beräkning av soliditeten ingår hela det egna kapitalet, d.v.s. även de taxefinansierade verksamheternas kapital.

Vid periodens utgång uppgick soliditeten till 40,3 %, jämfört med 39,9 % 2024-08-31. När hänsyn tas till pensionsåtagandet som redovisas som ansvarsförbindelse (150,3 mnkr) uppgår soliditeten per 2025-08-31 till 22,9 %. I beräkningen av soliditeten ingår årets resultat som vid delårsboks slutet är 19,1. Prognosen för helåret 2025 är ett underskott med 2,9 mnkr vilket kommer att påverka soliditeten.

%	2025-08	2024-12	2024-08
Soliditet	40	39	40
Soliditet inkl pensions-skulden	23	21	22



Driftsredovisning

Driftsredovisning visar avvikelser i förhållande till av kommunfullmäktige beslutad budget för den löpande verksamheten inklusive eventuella tilläggsanslag.

Driftsredovisning per nämnd 20250831 Styrelse/nämnd	Period: 202508							
	Intäkter		Kostnader		Nettokostnad		Budget netto	Budget-
	Innev. år	Fg. år	Innev. år	Fg. år	Innev. år	Fg. år	Innev. år	avvikelse
Allmänna utskottet	9,2	14,9	-73,8	-116,8	-64,7	-101,9	-67,7	-3,0
Barn och utbildningsutskottet	27,5	42,9	-220,2	-333,1	-192,7	-290,2	-199,2	-6,5
Finansförvaltning	474,7	681,3	-12,3	-5,2	462,4	676,1	472,3	9,9
Sociala utskottet	42,5	66,5	-215,4	-323,7	-173,0	-257,2	-180,3	-7,4
Tekniska utskottet	116,6	161,2	-129,7	-188,0	-13,1	-26,8	-18,4	-5,3
Verksamhetens intäkter och Verksamhetens kostnader före justeringar	670,4	966,8	-651,4	-966,8	19,0	0,0	6,7	-12,3
Justering: Konto 7900-8999, motpart 500-999	-469,5	-677,8	36,3	47,8	-433,2	-630,0	-444,3	-11,2
Justering: Konto 3000-8999, motpart 100-299	-104,5	-145,4	104,5	145,4	0,0	0,0	2,7	2,7
Verksamhetens intäkter och Verksamhetens kostnader enligt resultaträkning	96,5	143,6	-510,6	-773,6	-414,2	-630,0	-435,0	-20,9

Styrelse/nämnd	Prognos helår	Budget helår	Prognos över-
	2025	2025	resp. underskott
Allmänna utskottet	-101,4	-101,5	0,1
Barn och utbildningsutskottet	-300,4	-298,8	-1,5
Finansförvaltning	697,8	708,4	-10,6
Sociala utskottet	-270,4	-270,5	0,1
Tekniska utskottet	-28,5	-27,6	-1,0
Verksamhetens intäkter och Verksamhetens kostnader före justeringar	-2,9	10,0	-12,9
Justering: Konto 7900-8999, motpart 500-999	-661,9	-666,5	4,6
Justering: Konto 3000-8999, motpart 100-299	-5,0	0,0	-5,0
Verksamhetens intäkter och Verksamhetens kostnader enligt resultaträkning	-669,8	-656,5	-13,2

Verksamheternas budgetavvikelse

Som nämnts i kommentarerna till resultaträkningen är resultatet betydligt högre för årets första åtta månader än det prognostiserade årsresultatet. De främsta förklaringarna till detta är att intäkter från skatter och generella statsbidrag utbetalas och redovisas jämnt under året med en tolfedel per månad. Periodiseringen på kostnadssidan är dock inte lika jämn. Bland annat innehåller perioden januari-augusti en semester månad för de flesta anställda och ett sommarlov inom skolan vilket innebär att personalkostnaderna under årets första åtta månader är betydligt lägre än åtta tolfedelar av årskostnaden. Dessutom löper löneavtalsperioden från 1 april till 31 mars eller från 1 maj – 30 april för kommunens anställda. Detta innebär att personalkostnaderna för årets tre respektive fyra första månaderna är ca 2-3 procent lägre än under höstmånaderna.

Kommunens verksamheter redovisar för årets åtta första månader ett samlat överskott om 19,1 mnkr. Dock är prognostiserat resultat ett underskott för helåret om -2,9 mnkr som i förhållande till budget på plus 10 mnkr 12,9 mnkr sämre.

Demokrati

Budgetavvikelsen för Demokrati per 2025-08-31 uppgår till + 0,6 mnkr. Utfallet för revisionstjänster är lägre men beräknas bli högre under hösten. Även kommunfullmäktige och flera utskott har ett lägre utfall än budget men beräknas ha högre kostnader under hösten. Demokrati redovisar en helårsprognos enligt budget.

Kommunledningskontoret

Budgetavvikelsen för Kommunledningskontoret per 2025-08-31 uppgår till ca + 1,3 mnkr. De flesta verksamheter har högre utfall på hösten än våren vilket ger ett högre resultat för årets första åtta månader än det prognostiserade årsresultatet. Detta har framför allt koppling till personalkostnader där periodiseringen av kostnaderna blir ojämn då en stor del av det totala semesteruttaget infaller under sommarmånaderna. Dessutom är personalkostnaderna ca 2-3 % lägre under årets första månader då nya avtalslöner börjar gälla först i april alt maj.

Kommunledningskontoret redovisar för helåret en prognos om +0,2 mnkr. Detta beror främst på att potter för utveckling och kompetensutveckling inte utnyttjas fullt ut p g a det ekonomiska läget samt lägre lönekostnader medan övriga kostnader är högre.

Kultur, turism och fritid

Budgetavvikelsen för Kultur, turism och fritid per 2025-08-31 uppgår till ca +1,0 mnkr. På helåret redovisar politikområdet en prognos om ca + 0,3 mkr. Den positiva avvikelsen består framför allt av lägre löner p g a vakanser samt innehållande av kvarvarande utrymme av utvecklings- och investeringsbidrag. Även intäkter inom vissa verksamheter förväntas överstiga budgeterat utrymme något.

Samhällsbyggnad

I förhållande till samma period 2024 har Samhällsbyggnad ett lägre utfall i delårsbokslutet totalt. Teknisk service gemensamt redovisar ett lägre utfall än 2024, bland annat till följd av återhållsamhet. Gata/park/hamn har ett lägre utfall per 31 augusti än samma period året innan och en stor del beror på lägre utfall för vinterväghållning. Övrigt redovisar Gata/park/hamn överskott inom flera enheter som beläggningsunderhåll, gatubelysning och kommunal skog. Det senare till följd av högre intäkter för avverkning och försäljning av skog. Inom fastighetsenheten är resultatet i delårsbokslutet bättre än 2024 och förklaras delvis av att mer arbete har utförts under året kring reinvesteringar än fastighetsunderhåll. Samtidigt är fastighetsverksamheten mer kostnadstung på hösten. Lokalvård redovisar ett bättre resultat per 31 augusti 2025 vilket beror på vakanta tjänster samt återhållsamhet kring inköp. Måltidsenheten redovisar ett plusresultat vilket i stort beror på lägre personalkostnader. Gällande utfallet på Mark och exploatering så har tomtförsäljningen minskat under 2024 och 2025 vilket bland annat beror på lågkonjunkturen. Endast en villatomt såldes under 2024. Näringslivsenheten redovisar ett högre utfall än 2024 vilket beror på utökad budget 2025 för att finansiera ytterligare en tjänst på enheten.

Plan och bygg redovisar ett utfall per 31 augusti 2025 i nivå med samma period 2024.

Prognosen för augusti indikerar ett underskott för teknisk service om 1,0 mnkr. Den huvudsakliga orsaken till underskottet är att försäljning av mark för bostäder och verksamheter inte kommer att nå budgeterad nivå. (Dessa räknades upp med 2 mnkr inför 2023.) Orsakerna till detta står att finna i den rådande konjunkturen. Just nu finns 17 färdiga villatomterna på Lundbyområdet. En tomt såldes under 2024 och ytterligare en tomt har kommunen fått in handpenning på 2025. Stor osäkerhet finns och därför prognostiseras en avvikelse om -3,0 mnkr 2025. Teknisk service gemensamt redovisar +0,7 mnkr i augustiprognosen till följd av återhållsamhet kring inköp och kompetensutveckling. Finansiering av projektgenjör bidrar till viss del då dessa kostnader kommer kunna belasta investeringsprojekt mer under 2025 vilket minskar belastning på drift. Övrigt redovisas överskott på personalkostnader till följd av ny stadsarkitekt och förändringar i tjänsten. Motsvarande underskott belastar i stället Plan och bygg 2025. Fastighet redovisar en prognos enligt budget. Gata/park/hamn redovisar ett överskott om 0,7 mnkr. Hela överskottet består av avverkning och försäljning av skog. Övrigt redovisar verksamheten en prognos enligt budget. Måltidsenheten redovisar en prognos enligt budget. Fortsatt höga livsmedelspriser medför en prognostiserad negativ avvikelse mot budget men svårigheter att anställa personal till verksamheten medför i stället ett överskott till följd av vakanser. Näringsliv redovisar +0,1 mnkr som dels består av återhållsamhet, dels lägre personalkostnader än budgeterat. Lokalvård redovisar ett prognostiserat överskott om 0,6 mnkr. Överskottet består av lägre personalkostnader och återhållsamhet under 2025 gällande inköp.

Efter augusti månads utgång bedöms helårsresultatet för politikområdet Plan och bygg bli ett underskott om 0,4 mnkr. Avvikelsen beror på kostnader av engångskaraktär i samband med att den tidigare stadsarkitekten avslutat sin tjänst samt högre utfall för ny stadsarkitekt och förändringar i tjänsten jämfört med tidigare plan och byggchef. Motsvarande överskott finns inom Teknisk service 2025. Övrigt prognostiseras lägre intäkter för GIS och mätenheten då Lantmäteriet inte längre köper tjänster av kommunen.

Socialtjänst

Resultatet för Socialtjänst är vid delårsbokslutet ett överskott på 7,4 mnkr och helårsprognosen visar ett överskott om 65 tkr. I helårsprognosen inkluderas även överskott från statsbidrag med 5 mnkr som inte är budgeterade. Politikområdet Socialtjänst är indelat i områdena funktionsstöd, individ- och familjeomsorg, särskilt boende och dagverksamhet, hemvård (stöd i ordinärt boende) samt hälso- och sjukvård (HoS).

Inom funktionsstöd är budget i balans, förutom inom personlig assistans som förväntas ha ett underskott på helår med 670 tkr. I ett ärende har Försäkringskassan avslagit ansökan om vaken natt. Enligt plan kommer verksamhetsövergång ske den 1 december 2025.

De största avvikelserna återfinns inom kostnader för externa placeringar där avvikelsen beräknas bli 4,7 mnkr i underskott på helåret. Flera placeringar har dock kunnat avslutas, vilket gör att prognosen visar på ett mindre underskott än vid tidigare uppföljningar. Kostnaderna för externa placeringar är dock alltid svår att förutse då behov kan uppstå plötsligt i ärenden. Organisationen har fortsatt ett stort fokus på att så långt som det är möjligt ge stöd och hjälp på hemmaplan.

Kostnaden för ekonomiskt bistånd fortsätter att vara högre än budgeterat, på helåret har en avvikelse beräknats till ca 800 tkr.

Äldreomsorgen ser ut generera ett överskott i helårsprognosen. Detta beror främst på intäkter från statsbidrag samt att HoS-enheten stått med vissa vakanser som inte gått att fylla helt.

Sedan senaste prognosen har dock förutsättningarna försämrats något, detta beror främst på att det funnits behov av extrabemanning av både sjuksköterska och omvårdnadspersonal dygnet runt.

Samtliga särskilda boenden står för underskott i förhållande till budget medan Hälso- och sjukvårdsenheten och Hemvården genererar visst överskott. De särskilda boendenas underskott beror på svårigheter att få upp nyttjandegraden av disponibla turer bland ordinarie personal.

Hemvårdens överskott beror i stort på svårigheten att hantera den typen av verksamhet utifrån en fast budget år till år.

Barn och utbildning

Resultatet för Barn och utbildning är i delårsbokslutet ett resultat om 6,5 mnkr, vilket beror på att lönekostnaderna inte periodiserats likt tidigare år för att mildra effekten av semesterlöneskulden, utan ligger fördelad med 12:e delar.

Vid delårsrapporten visar prognosen på ett underskott om 1,5 mnkr. Arbete med anpassningar fortgår för att mildra underskottet. Arbete fortgår med att se över visstidsanställningar och vikarietillsättningar.

Barn och utbildning är indelat i ett flertal olika verksamhetsområden. Barn och utbildning gemensamt, förskola, grundskola inklusive förskoleklass och anpassad grundskola, fritidshem, kulturskola samt gymnasie- och vuxenutbildning. Prognosen för Barn och utbildning gemensamt är ett överskott om 2,8 mnkr. Övergripande poster så som kompetensutveckling och centrala verksamhetsanslag, har halverats då övriga verksamheters prognos i dagsläget påvisar underskott. Utöver detta har verksamheten fått statsbidrag för personalförstärkning som lagts under Barn och utbildning gemensamt samt även återbetalat 1,2 mnkr till skolverket avseende akutskola, där vi inte uppfyllt kraven enligt skolverkets förordning.

Förskolans prognostierade underskott är 0,2 mnkr. Verksamheten har fått in ökade föräldrantäkter då fler når upp till inkomsttaket samt att antalet barn i verksamheten ökat. Barn med fysiska handikapp och diabetes har beviljats tilläggsbelopp från elevhälsan. Övriga extraordinära behov har verksamheterna således själva fått hantera och i vissa fall har detta varit svårt att lösa inom befintlig ram.

Prognosen för fritidshemsverksamheten är ett överskott om 1,8 mnkr vilket förklaras med att fritidstjänst delas mellan fritids och grundskolan, varpå motsvarande kostnad återfinns under området grundskola. Antalet barn i Korsberga har ökat och idag finns verksamhet även i Wennnergrens lokaler i anslutning till skolan. Omfördelning av personalresurser inom fritidsverksamheten har genomförts och förstärkningar har gjorts för att ytterst skolorna rent schematekniskt ska få till att täcka fritidsverksamhetens behov av öppetid på ytterst skolorna. I Fågelås samverkar förskola och fritids kring öppning och stängning.

Prognosen för grundskola inklusive förskoleklass och anpassad grundskola visar på ett underskott om 3,4 mnkr, vilket beror på ett flertal utmaningar. Främst handlar det om anpassningar för elever i behov av särskilt- eller extraordinärt stöd, Verksamheten arbetar med särskilda undervisningsgrupper i allt större utsträckning än tidigare för att kunna möta elevernas olika behov och förutsättningar. Det handlar om barn och elever som behöver ett mindre eller annat sammanhang för att komma i lärande.

Prognosen för Kulturskolan är en budget i balans.

För gymnasiet är prognosen ett underskott om 3,2 mnkr vilket förklaras av utbildning skaraborgs ökning av prislistan med 7,6% samt elevernas gymnasieval. Det vi generellt kan se är att Hjo ungdomarna har i större utsträckning valt yrkesförberedande program i jämförelse med kringliggande kommuner. I Hjo har vi 70 (2024; 59%) antagna till yrkesprogram och 30% (2024; 41%) högskoleförberedande. Kostnader för yrkesprogram är väsentligt högre än för högskoleförberedande program.

Prognosen för vuxenutbildningen är idagsläget en positiv avvikelse om 0,7 mnkr vilket förklaras av erhållna statsbidrag samt ersättning från Migrationsverket avseende SFI elever.

Finansenheten

I finansenheten ingår, förutom intäkter från skatter och generella statsbidrag och externa finansiella poster, även avstämning av kommunens kostnader för arbetsgivaravgifter, pensioner och andra indirekta lönekostnader (s.k PO-pålägg), samt interna ränteintäkter från övriga verksamheter.

Kostnaderna för pensioner ser ut att bli ca 5,8 mnkr högre än budgeterat och främst avser det tillfälliga utbetalningar avseende förmånsbestämda ålderspensioner till Skandia beräknade till ca 3 mnkr på helår. 500 tkr avser för lågt uppskattade upplupna kostnader för AKAP- KR för 2024.

Prognostiserad avvikelse för helåret avseende avräkning för skatteintäkter för 2024 och 2025 som enligt prognos från SKR beräknas till 5,6 mnkr lägre än budget på helåret. Fastighetsavgiften håller samma nivå som budget.

Budgeterade intäkter för helåret utgörs av 0,8 mnkr i huvudsak av borgensavgift. Utöver borgensavgift har utdelning på aktier samt värdeökning på dessa bokförts med knappt 300 tkr och överskottsfond från KPA med 823 tkr och Kommuninvest med 645 tkr.



Investeringar

Nedanstående investeringsredovisning visar avslutade och pågående investeringar i anläggningstillgångar per den 31 augusti 2025.

2025- års investeringsverksamhet exkl. exploateringsverksamhet

Kommunfullmäktige har som ett långsiktigt mål slagit fast att finansieringen av investeringarna ska ske med egna medel. Vissa av de investeringar som gjorts under de senaste åren har varit av sådan storlek och karaktär att de inte rymts inom det egna finansieringsutrymmet på kort sikt. Dessa investeringar är viktiga för att behålla och öka Hjo kommuns attraktionskraft, såväl som boendeort och som besöksmål.

Innevarande år uppgår Hjo Kommuns budgeterade självfinansiering till ca 41,5 mkr, vilken utgörs av budgeterat resultat om 10 mkr samt avskrivningar om ca 31,5 mkr. Självfinansieringsgraden varierar mellan åren beroende på storleken på årets resultat och årets avskrivningar.

Under 2025 finns 76 mkr avsatta till investeringar. Av dessa är 50,7 mkr nya medel och 25,3 mkr är ombudgeterade från tidigare år. Av de 25,3 mkr så var 38,7 ej utnyttjad investeringsbudget 2024 som ombudgeterades. I samband med ombudgeteringen så gjordes också en omdisponering av projektmedel där 13,4 mkr flyttades fram till år 2026 vilket medför ett netto om 25,3 mkr. Nedlagda utgifter i de projekt som pågår och de som avslutats fram till och med augusti uppgår till 39,5 mkr, varav 25,5 mkr har belastat 2025 och 14 mkr tidigare år. Prognos för helåret är att 44,6 mkr kommer att förbrukas 2025.



Samtliga investeringar 2025

Belopp i mkr	Budget tot inkl omb fr tidigare år	Nedlagda kostn sedan projektstart	varav kostnader jan-aug 2025	Återstår av budgetanslag 31 aug 2025	prognos kostnader sept-dec 2025	prognos nedlagda kostn helår 2025
Teknisk service övergripande	6,8	5,4	5,4	1,4	1,0	6,4
Plan och bygg	0,1	0,0	0,0	0,0	0,0	0,0
Fastigheter övergripande	13,8	5,8	5,2	8,0	5,9	11,1
Fastigheter Barn och utbildning	5,5	4,6	1,8	0,9	0,3	2,1
Kultur- och fritidsfastigheter	0,9	1,3	0,6	-0,4	0,0	0,6
Gator, vägar, infrastruktur mm	17,5	8,1	3,7	9,4	7,0	10,7
KLK Inventarier	4,5	2,8	2,9	1,7	1,7	4,6
Markinköp/nya händelser	1,3	0,2	0,2	1,1	0,1	0,3
Avgiftsfinansierad verksamhet	13,8	6,1	5,3	7,7	2,8	8,1
Summa investeringar exkl. exploatering	64,2	34,3	25,1	29,8	18,8	43,9
Exploateringsverksamhet	11,8	5,2	0,4	6,6	0,3	0,7
Summa inkl. exploatering	76,0	39,5	25,5	36,4	19,1	44,6

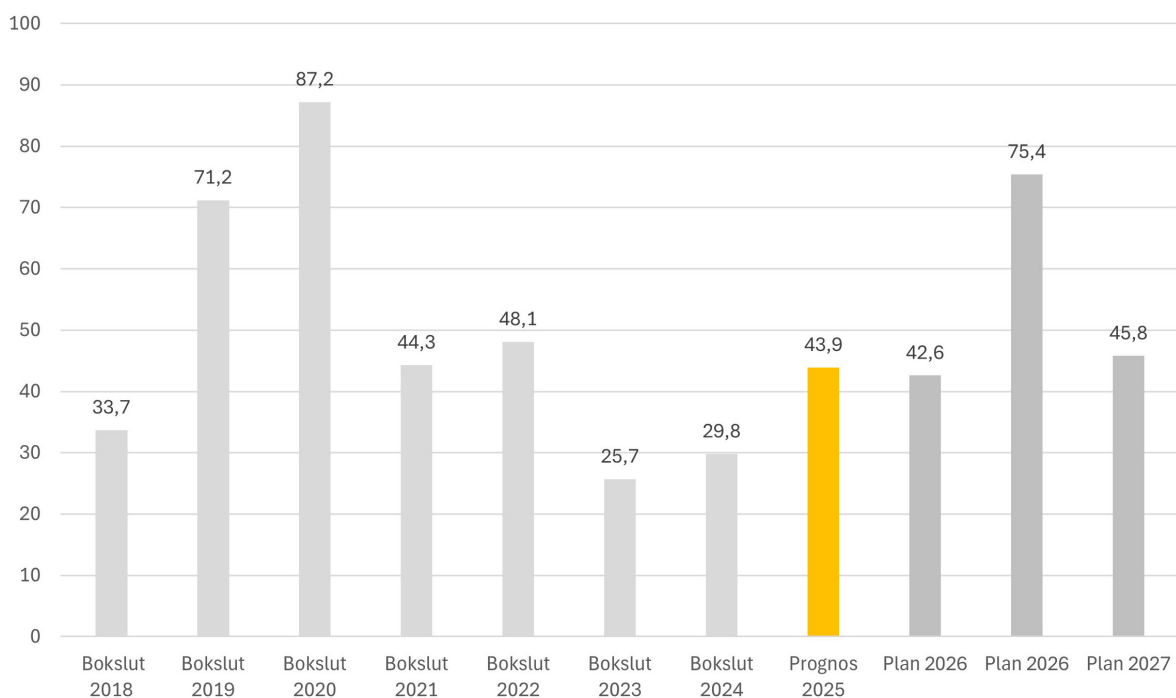
De största investeringsprojekten 2025

Några av de större projekten som pågått eller pågår under 2025 inom fastighet är renovering av allmänna WC, målning av stadsparksvillorna, Skutans förskola samt byte av panel på Guldkrokshallen. Arbete med energibesparande åtgärder pågår och under 2025 ersätts gamla oljepannor med bergvärme i Korsberga skola och Fågelås skola. I början på året så anlades även en ny konstgräsplan på Guldkroksskolan.

Gata/park verksamheten har under året köpt in en ny skogs-traktor med tillhörande släp. Projektering av gångfartsområde i centrala Hjo har utförts och projektering av gatsten på Långgatan pågår. Övrigt pågår årliga reinvesteringar av gator, asfalt och gatubelysning. I budget 2025 finns medel för att återställa cykelbana i Korsberga och Blikstorp men arbetet kommer påbörjas först 2026.

VA-verksamheten har under året bland annat utfört relining av ledningar och större VA-arbeten vid Guldkrokshallen samt Sveavägen och på Kålabrotsvägen i Korsberga. Investeringar för att höja säkerhetsnivån på Va-anläggningarna, i och med det försämrade säkerhetsläget, pågår under 2025.

Översikt nettoinvesteringar 2018-2028, mnkr exkl. exploatering



Exploateringar

Exploatering avser åtgärder för att anskaffa och iordningställa mark för att kunna bygga bostäder och industrier samt gemensamma nyttigheter som gator, grönområden, vatten och avloppsledningar samt elförsörjning. Exploateringar sträcker sig ofta över flera år och ambitionen är att områdena avslutas när merparten av tomterna är sålda.

Exploateringsverksamhet

I nedanstående belopp ingår även budgetmedel och nedlagda kostnader avseende va-nätet samt mark som utgör allmän plats. Mark som ska vara kvar i kommunens ägo, t.ex. huvudgator, matargator och parker i ett exploateringsområde ska utgöra anläggningstillgång och inte ingå i exploateringsredovisningen. Likaså ska va-nätets andel av kostnaderna redovisas som anläggningstillgång under den taxefinansierade verksamheten. En redovisning av kostnaderna och budgetmedlen kommer att göras varefter exploateringen avslutas.

Pågående exploateringar 2025

		Total netto- kostnad sedan projektstart	2025	2024	2023	2022	2021	2020	2019	2018
Knäpplan Västra	Inkomster	-2,2	0,0	0,0	-0,8	-0,8	-0,6	0,0	0,0	0,0
	Utgifter	8,9	0,0	0,0	0,0	0,0	-3,6	4,0	7,5	0,4
	Netto	6,7	0,0	0,0	-0,8	-0,8	-4,2	4,0	7,5	0,4
Knäpplan Södra	Inkomster	0,0	0,0	0,0	0,0	0,0	0,0	0,0	0,0	0,0
	Utgifter	0,6	0,0	0,0	0,0	0,6	0,0	0,0	0,0	0,0
	Netto	0,6	0,0	0,0	0,0	0,6	0,0	0,0	0,0	0,0
Hjo Söder 6:l	Inkomster	0,0	0,0	-0,6	0,0	0,0	0,0	0,0	0,0	0,0
	Utgifter	7,4	0,0	-1,0	6,6	0,8	0,0	0,0	0,0	0,0
	Netto	7,4	0,0	-1,6	6,6	0,8	0,0	0,0	0,0	0,0
Metallvägen	Inkomster	-0,4	0,0	0,0	0,0	0,0	0,0	0,0	-0,4	0,0
	Utgifter	6,4	0,0	0,2	0,4	0,0	3,1	0,2	1,1	1,6
	Netto	6,0	0,0	0,2	0,4	0,0	3,1	0,2	0,7	1,6
TOTALT	Netto	20,7	0,0	-1,4	6,2	0,6	-1,1	4,2	8,2	2,0
	Budget	14,9	0,0	7,9	5,1	0,0	6,4	0,0	1,9	0,0

- Knäppplan Västra

22 tomter finns inom området och alla tomter är sålda.

- Knäppplan Södra

På Knäppplanområdets södra del finns en antagen detaljplan som möjliggör 24 kedjehus samt 8 villatomer. Ett förslag till beslut under 2025 är framtagna där större delen av området i stället ska utvecklas för villor med äganderätt och en mindre del till gruppbbygelse om 10 mindre kedjehus.

- Hjo Söder 6:1 (Lundby)

Området är beläget strax norr om Estrid Ericsonskolan. Hjo Söder 6:1 som också benämns Lundbyområdet har iordningsställts under 2023 och 15 av 17 villatomter finns till försäljning. Förberedelse finns för att iordningsställa ytterligare ett område, i samma storleksordning, i anslutning till detta

- Industrimark

I direkt anslutning till nuvarande industriområde i norr pågår ett detaljplanearbete i syfte att tillskapa ytterligare mark för industri och verksamheter. Planområdet är cirka 15 hektar stort. Detaljplanen ska möjliggöra en förlängning av Sveavägen och ny anslutning till väg 195. Anslutningen kommer att anläggas av Trafikverket och finansieras via en 100 procentig medfinansiering av Hjo kommun. Förhoppningen är att detaljplanen ska antas under 2025 och därefter kan exploatering av området påbörjas.

Taxefinansierad verksamhet - Vatten och avlopp

VA-verksamheten ansvarar för dricksvattenproduktion, rening av avloppsvatten samt distribution av dricksvatten i ledningsnätet inom Hjo, Korsberga, Blikstorp och Fågelås. Verksamheten är i sin helhet taxefinansierad vilket betyder att de hushåll som är anslutna finansierar verksamheten genom avgifter för vatten och avlopp. Verksamheten har cirka 2 400 abonnenter.

Viktiga händelser och verksamhetsutveckling

Under året har fokus i mångt och mycket varit att höja säkerhetsnivån på våra anläggningar genom förstärkningar såsom inhägnader, uppdaterade inbrottslarm/brandlarm samt förse anläggningarna med kameraövervakning, i och med det försämrade säkerhetsläget. Arbetet med att kunna förse högreservoaren med reservkraft har också påbörjats. Ett större vattenflak har köpts in för att kunna förse centralköket med vatten om det skulle uppstå problem i vattenleveranserna. På så sätt ska centralkökets viktiga verksamhet påverkas minimalt vid en större kris.

På reningsverket har en ny entreprenör för mottagning av avloppsslam upphandlats till ett pris som är 14% lägre jämfört med den gamla entreprenören.

På pumpstationer fortsätter det löpande arbetet med att uppdatera styrsystem samt kommunikation för att säkerställa en säker och robust drift och kontroll av anläggningarna.

Vattenmätare byts succesivt ut mot fjärravlästa digitala mätare och just nu är ca 1 666 av totalt 2 645 mätare digitala (63%). Dessutom sker numera inköp av mätare som kan lyssna efter vattenläckor på ledningar uppströms mätarna vilket förhoppningsvis kommer minska svinnet av dricksvatten på ledningsnätet.

Från i år har Hjo kommun deltagit i en upphandling av relining av avloppsledningarna vilket medfört ett väldigt förmånligt pris samt förenklat processen med att avropa arbeten. Detta har medfört att vi fått upp momentum när det kommer till förnyelse av avloppsledningarna, där vi har bytt hela 1 654 m 2026 vilket medför att den genomsnittliga förnyelsetakten på spillvattenledningar de senaste 5 åren är nere på 150 år. Att förnyelsetakten har ökat har medfört ett ökat tempo på utredningen vilket har markant ökat kostnaderna för filmning av ledningarna jämfört med tidigare år. Därutöver har det gjorts större VA-arbeten vid Guldkrokshallen i början på året samt Sveavägen och på Kålabrotsvägen i Korsberga.

En ny uppdaterad KFVA (Kommunala föreskrifter om användningen av den allmänna VA-anläggningen) som ska ersätta den gamla ABVA är under framtagning. Det är ett viktigt styrdokument där kommunen kan stipulera villkor för användning av kommunens VA som inte regleras i lagar, förordningar eller andra föreskrifter. KFVA antas politiskt och sätter ramverket för den allmänna VA-anläggningen. Den kommer över tid sedan kompletteras med bilagor med bestämmelser som mer ingående förklarar hur KFVA ska tolkas.

Ekonomisk utvärdering och helårsprognos

För perioden januari till augusti 2025 visar verksamheten ett positivt resultat om cirka 0,6 mnkr, vilket minskar vår fordran till VA-kollektivet. Reinvestering av ledningsnätet har utförts under året genom bland annat relining av avloppsledningar. Utbyte av vattenmätare pågår och arbete pågår med säkerhet kring våra VA-anläggningarna. Verksamheten belastas löpande med 2,75 % ränta på anläggningstillgångarna 2025.

Prognosen för verksamheten på helårsbasis visar ett resultat enligt budget. Verksamhetens intäkter beräknas bli enligt budget och likaså kostnader. Inga större avvikelser beräknas i prognosen i delårsbokslutet.

Resultaträkning VA-verksamhet

Tkr	Not	250831	Prognos 2025	20240831
Intäkter	1	14 578	21 315	14 434
Kostnader	2	-10 599	-16 673	-9 815
Avskrivningar		-2 446	-3 390	-2 500
Verksamhetens nettokostnad		1 533	1 252	2 119
Finansiella intäkter		0	0	0
Finansiella kostnader	3	-979	-1 252	-891
Resultat före extraordinära poster		554	0	1 228
Extraordinära intäkter		0	0	0
Extraordinära kostnader		0	0	0
Periodens resultat (Fondbalanserat)		554	0	1 228

Resultatfond - VA

Tkr	Saldo 250101	Förändring	Saldo 250831
Vatten och avloppsfond	1 026	-554	472
I. Verksamhetens intäkter		250831	240831
Brukningavgifter		14 113	13 564
Anslutningsavgift		0	537
Övriga		177	45
Upplösning investeringsbidrag		288	288
Summa		14 578	14 434
2. Verksamhetens kostnader		250831	240831
Produktionskostnad vattenverk		2 811	2 937
Drift reningsverk		2 548	2 883
Drift pumpstationer		455	634
Från kommunen fördelade kostnader		896	806
Vattenledningsnät		1 294	1 270
Vattenmätaravläsning o byten		533	89
Avloppsledningsnät		1 366	723
Dagvattenledningsnät		696	473
Summa		10 599	9 815
3. Finansiella kostnader		250831	240831
Räntekostnader		979	891
Summa		979	891

Taxefinansierad verksamhet - Renhållning

Hjo kommun är sedan 1 januari 2000 medlem i Avfall & Återvinning Skaraborg (AÅS). Övriga medlemmar i AÅS är Tibro, Skövde, Karlsborg, Töreboda, Falköping samt Skara, Mariestad och Gullspång medlemmar. För att öka tillgängligheten till återvinningsstationen i Hjo infördes grönt kort under våren 2015.

Ekonomisk utvärdering och helårsprognos

grund av AÅS ändrade åtaganden så har detta bidrag minskat från tidigare 30 kr per invånare till 10 kr 2024 och för 2025 så är bidraget 5 kr per invånare. Utöver detta betalar AÅS ett årligt arrende för återvinningscentralen som motsvaras av kostnader för avskrivning och ränta på anläggningen.

I delåret redovisar enheten ett positivt resultat om 24 tkr. För perioden januari till augusti 2025 har cirka 7 tkr upparbetats avseende återställning av Sanna-deponin och prognosen är att inga ytterligare kostnader kommer belasta verksamheten 2025. Prognosen för helåret 2025 är ett överskott om 40 tkr. På grund av minskat bidrag 2025 så avviker prognosen mot budgeterade 10 kr per invånare och samtidigt så kommer inga mer kostnader belasta verksamheten kopplat till Sanna-deponin.

Resultaträkning Renhållningsverksamhet

Tkr	Not	250831	Prognos	240831
Intäkter	1	62	93	86
Kostnader		-7	-7	0
Avskrivningar		-29	-43	-29
Verksamhetens nettokostnad		26	43	57
Finansiella intäkter		0	0	0
Finansiella kostnader	2	-2	-3	-3
Resultat före extraordinära poster		24	40	54
Extraordinära intäkter		0	0	0
Extraordinära kostnader		0	0	0
Periodens resultat (Fondbalanserat)		24	40	54

Resultatfond - Renhållningsverksamhet

Tkr	Saldo 250101	Förändring	Saldo 250831
Renhållning	4 816	24	4 840
I. Verksamhetens intäkter		250831	240831
Arrende AÅS		31	23
Bidrag AÅS		31	63
Summa		62	86
2. Verksamhetens kostnader		250831	240831
Internränta		2	3
Summa		2	3



Ordlista & definitioner

Anläggningstillgångar	Tillgångar som är avsedda för stadigvarande bruk i verksamheten. Kan vara immateriella (t.ex. goodwill), materiella (t.ex. byggnader) eller finansiella (t.ex. aktier).
Antal årsarbetare	Antalet personer som innehar tillsvidareanställningar 31/8 omräknat till heltidstjänster.
Avskrivning enligt plan	Fördelning av totalutgiften för en anläggningstillgång. Kostnaden fördelas över det antal år som tillgången beräknas användas i verksamheten.
Avsättningar	Förpliktelser som är hänförliga till räkenskapsåret eller tidigare räkenskapsår och som på balansdagen är säkra eller sannolika till sin förekomst men ovissa till belopp eller till den tidpunkt då de ska infrias.
Balansräkning	Visar den ekonomiska ställningen per den 31/8 och hur den förändrats under året.
Driftbudget	Omfattar kostnader och intäkter för den löpande verksamheten under delåret.
Eget kapital	Kommunens förmögenhet. Totala tillgångar minus totala skulder och avsättningar.
Finansieringsanalys	Visar kassaflödet från verksamheterna, investeringarna och finansieringen. Summan av dessa poster utgör förändringen av likvida medel.
Finansnetto	Skillnaden mellan posterna finansiella intäkter och finansiella kostnader i resultaträkningen.
Finansiella nettotillgångar	Nettot av kommunens alla kort- och långfristiga tillgångar och skulder. Detta belopp relateras sedan till verksamhetens bruttokostnader.
Kassalikviditet	Omsättningstillgångarna i relation till de kortfristiga skulderna. Visar kommunens betalningsstyrka på kort sikt. Vid 100 % täcks de kortfristiga skulderna av likvida medel, kortfristiga fordringar och kortfristiga placeringar.
Kortfristiga skulder	Lån och övriga skulder som förfaller till betalning inom ett år.
Långfristiga skulder	Lån och övriga skulder med en löptid överstigande ett år.
Nettoinvesteringar	Investeringsutgifter efter avdrag för olika bidrag och ersättningar.
Nettokostnader	Kostnader efter avdrag för driftbidrag, avgifter och ersättningar m.m.
Nettokostnads andel	Hur stor andel av skatteintäkterna och generella statsbidrag som har gått åt till att finansiera verksamheternas nettokostnader.
Omsättningstillgångar	Tillgångar som inte innehas för stadigvarande bruk, utan förbrukas i samband med framställning av produkter eller tjänster eller på annat sätt används i verksamheterna.
Realisationsvinst/förlust	Vinst/förlust som uppstår vid försäljning av fast eller lös egendom. Beräknas som skillnaden mellan försäljningspris och anskaffningsvärdet med avdrag för gjorda avskrivningar.
Resultaträkning	Visar hur förändringen av det egna kapitalet under året har uppkommit.
Skattefinansieringsgrad av investeringar	Visar hur stor del av kommunens skatteintäkter som återstår efter att den löpande driften finansierats. Ett värde över 100 % innebär att kommunen har kunnat finansiera alla investeringarna med egna medel och inte behövt låna externt.
Soliditet	Eget kapital i förhållande till totala tillgångar. Beskriver hur kommunens långsiktiga betalningsstyrka utvecklas. Ju högre soliditet desto större finansiellt handlingsutrymme.
Taxefinansierad verksamhet	Verksamhet som finansieras genom taxor från de som nyttjar tjänsten t.ex. vatten och avlopp och renhållning.
Årets resultat	Förändringen av det egna kapitalet.

Anteckningar



Hjo kommun, Box 97, 544 81 Hjo. Besöksadress: Torggatan 2, Hjo
Telefon: 0503-350 00, Hemsida: www.hjo.se