



6. Förhållanden av väsentlig betydelse

Vid samhällsplanering behöver Hjo kommun beakta riksintressen, hänsyn och andra värden. Dessa beskrivs här.



FOTO: JESPER ANHEDE

Riksintressen

Ett mark- eller vattenområde kan omfattas av riksintresse om området är av allmänt intresse och innehåller nationellt viktiga värden och kvaliteter. Ett riksintresseområde ska långsiktigt skyddas mot åtgärder som påtagligt kan skada det värde som ligger till grund för riksintresset. Bestämmelserna behandlas i miljöbalkens tredje och fjärde kapitel:

- Områden som pekas ut av nationella centrala myndigheter (miljöbalkens tredje kapitel)
- Områden som pekas ut av riksdagen direkt i lagen med hänsyn till de natur- och kulturvärden som finns i områdena i sin helhet (miljöbalkens fjärde kapitel).

Att ett område är av riksintresse betyder inte att miljön automatiskt är skyddad. Ibland gör flera riksintressen anspråk på samma område. De övergripande rekommendationerna är att inga åtgärder som medför påtaglig skada på riksintressena ska göras, men det är kommunens uppgift att väga riksintressen mot varandra och mot andra väsentliga samhällsintressen.

För alla riksintresseområden, utom nationalstadsparker och Natura 2000-områden, ska bestämmelserna som medföljer riksintresset inte utgöra ett hinder vid

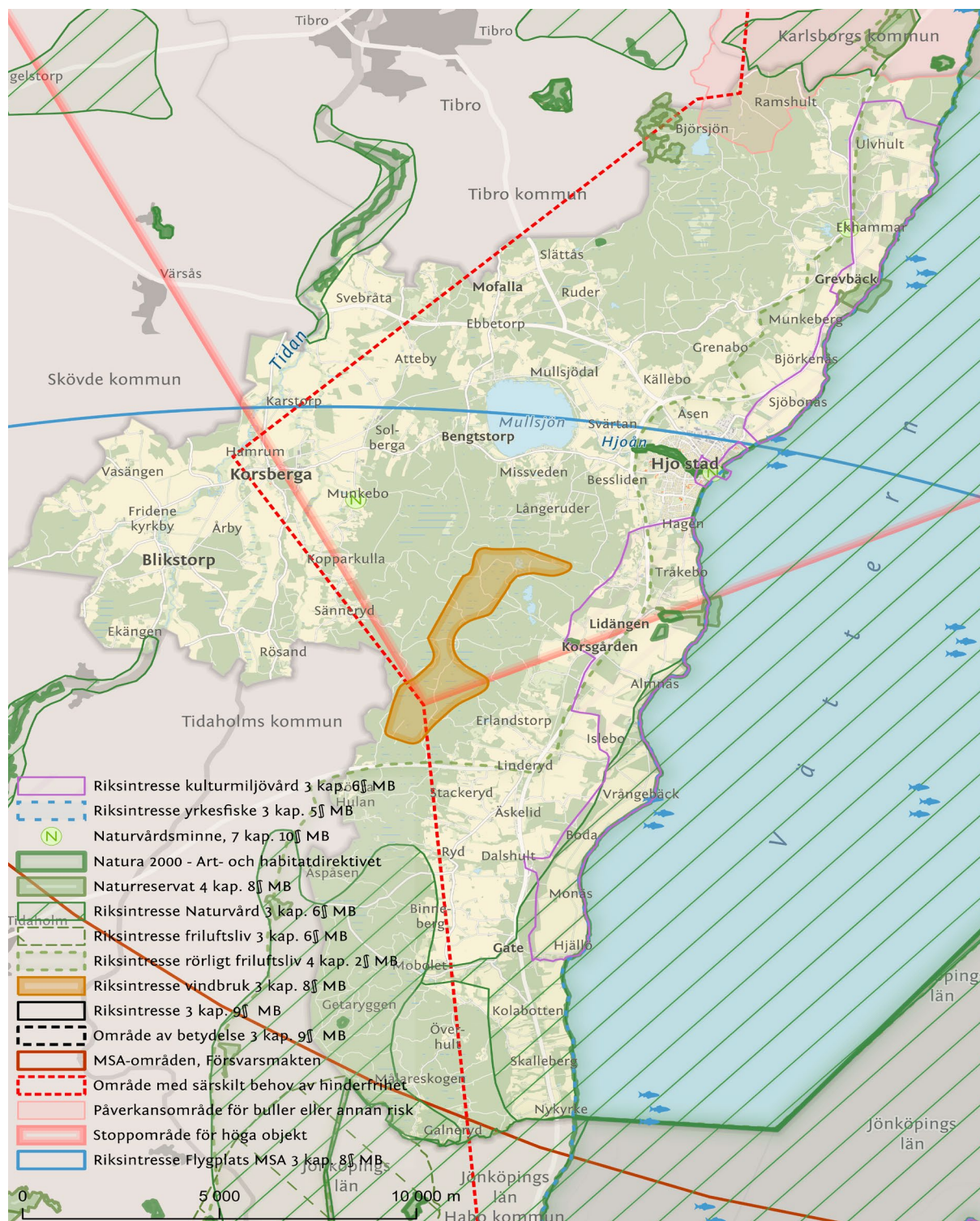
- utveckling av befintliga tätorter
- utveckling av det lokala näringslivet

- utförande av anläggningar som behövs för totalförsvaret
- utvinning av riksintressanta fyndigheter av ämnen material, förutsatt att det finns särskilda skäl.

Styrkan av de värden som riksintresset ska värna varierar med platsen. Ny bebyggelse inom ett riksintresse ska därför placeras och utformas på ett sätt som inte skadar riksintressets värden påtagligt. Bedömningen av eventuella förändringar inom riksintresset ska inte enbart utgå från hur den närmaste omgivningen påverkas, utan från vad som är en lämplig utveckling för hela det geografiska området och utvecklingens konsekvenser för de samlade natur- och kulturvärdena.

För att underlätta bedömningen av hur framtida bebyggelse påverkar natur- och kulturvärden har kommunen gjort en landskapskaraktärsanalys med fokus på västra Vätterstranden. Syftet med analysen var att fördjupa förståelsen för landskapets känslighet och potential vid bebyggelseutveckling. I analysen konstateras att riksintresset för kulturmiljön ofta överlappar geografiskt med riksintresseområden för friluftslivet och naturvärden. Områden som är viktiga för människans identitet och rekreation innehar med andra ord ofta även värden som är viktiga för den gröna infrastrukturen. Landskapskaraktärsanalysen betonar också att exploateringsprojekt har potential att stärka riksintressenas värden. För varje bebyggelseområde längs västra Vätterstranden redovisas landskapskaraktärsanalysens rekommendationer.

Här redovisas samtliga riksintressen som berör Hjo kommun. Det finns en konflikt mellan försvarsmaktens riksintressen och riksintresset för vindbruk, vilket kommer att hanteras genom samråd med Försvarsmakten vid varje tillståndsansökan för vindkraft. Inga övriga konflikter mellan riksintressen inom kommunen anses dock vara betydande.



Kommunövergripande karta som redovisar riksintresseområden. Observera att kommundelen av Vättern är beskuren.

RIKSINTRESSE FÖR VINDBRUK (MB 3 KAP.)

Hänsynstaganden

- Ny bostadsbebyggelse prövas mycket restriktivt inom riksintresset.

I Hjo kommun finns ett område som berörs av riksintresse för vindbruk:

Hökensås

Det finns en konflikt mellan riksintresset för vindbruk och riksintresset för totalförsvaret. Riksintresse för totalförsvaret har dock alltid företräde mot andra områden av riksintresse.

Hjo kommun antog 2015 en vindkraftsplan som gäller i hela kommunen tillsammans med länsstyrelsens granskningsyttrande. Riksintresset stämmer överens med områden utpekade i Hjo kommuns vindkraftsplan förutom i den centrala delen av riksintresset, Almöossen, som är ett undantaget område i kommunens vindkraftsplan.

Riksintresseområde för vindbruk ska skyddas mot åtgärder som påtagligt kan försvåra tillkomsten eller utnyttjandet av anläggningar för vindbruk.

I översiktsplanen föreslås ingen förändrad mark- och vattenanvändning inom riksintresset för vindbruk:

RIKSINTRESSE FÖR NATURVÅRD (MB 3 KAP.)

Hänsynstaganden

- Kommunen är restriktiva med att bevilja ny bebyggelse inom riksintresseområdet. Kommunen bedömer dock att det är möjligt att exploatera i området söder om Hjoåns dalång, där riksintresset omfattar både befintliga och tillkommande bebyggelseområden, förutsatt att de naturvårdsinsatser som beskrivs genomförs.
- Ny bebyggelse inom riksintresseområdet ska anpassas och placeras med hänsyn till naturvärdena och landskapsbilden. Även områden utanför och i anslutning till riksintresseområdet kan behöva anpassas med hänsyn till nödvändiga naturvårdsåtgärder.
- Naturvärden ska säkras genom mellankommunal samverkan kring de områden som delas med andra kommuner.

Områden som är av riksintresse för naturvård ska skyddas mot åtgärder som påtagligt kan skada naturmiljön. Med påtaglig skada menas skada på naturmiljövärden som har betydelse ur allmän synpunkt och som inte kan återskapas eller ersättas om de förstörs.

I Hjo kommun finns sex områden som berörs av riksintresse för naturvård.

Vättern och Hjoåns dalgång

Hela Vättern är riksintresse för naturvård. Naturreservatet Hjoåns dalgång bildades 2001 och ingår i riksintresset. Området utgör även vattenskyddsområde. För att bevara riksintresseområdets värden ska god vattenkvalitet bibehållas. Vattenkvaliteten riskerar att påverkas negativt av den militära skjutverksamheten inom riksintresseområdet, men också av till exempel utsläpp av föroreningar, fiskodling, muddring, täkt, vattenreglering med långvariga högvatten som ökar erosionen av stränderna, utsläpp av försurande ämnen, tillförsel av organiska gifter, överfiske och inplantering av främmande fiskstammar.

I översiktsplanen föreslås bebyggelse (Bf4) vid Hjoåns dalgång i anslutning till riksintresseområdet naturvård för Vättern. Avgränsningen för riksintresset är schematiskt draget och bör anpassas efter naturreservatets och Natura 2000-områdets avgränsningar, vilka sammanfaller.

I samband med framtida planläggning ska ett skyddsavstånd för bebyggelse nära naturreservatet vid Hjoåns dalgång föreslås. Åtkomst för skötsel av Hjoåns slänter ska säkerställas. Stora och mindre ekar inom höjddalens närmast slänten ska skyddas. Madtorpsbäcken är ett lokalt biflöde till Hjoån och dess vattenkvalitet ska särskilt bevakas i kommande detaljplanearbete.



FOTO: HJO KOMMUN

Inför exploatering i samtliga områden som har Vättern som recipient för ytvatten behöver utsläpp av föroreningar, organiska gifter eller försurande ämnen samt risken för erosion belysas i detaljplane- och genomförandeskedet.

Inom riksintresseområdet föreslås två LIS-områden: LIS 1 Spakås och LIS 3 Almnäs bruk. Förslaget innebär bland annat att anlägga en brygga, vilket inte bedöms påverka riksintresset nämnvärt. Om fler byggnader föreslås inom områdena behöver de vara av mindre sort och de ska placeras med hänsyn till riksintresset. De värden som beskrivs inom dessa intressen, såsom god vattenkvalitet, Vättern som en stor och djup klarvattensjö, naturvärden, landskapsbild med mera bedöms inte påverkas av en låg eller ringa grad av ny bebyggelse inom LIS-områdena.

Svedmon/Hökensås

Urbergsplatån Hökensås sträcker sig utmed Vätterns västra strand. Stråket utgör ett av Sydsveriges största sand och grusavlagringar. Ingen förändring i översiktsplanen berör riksintresset.

Munkaskogsområdet och Västra Vätterstrand

Området, som ligger söder om Hjo stad, har stora geovetenskapliga naturvärden samt innefattar delar av det typiska herrgårdslandskapet i Guldkroksbygden.

Inom riksintresseområdet Munkaskogsområdet och västra Vätterstrand föreslås ett LIS-område (LIS 3) vid Almnäs bruk. Detta område bedöms inte påverka riksintresset negativt eftersom LIS-området endast syftar till att underlätta och stödja befintlig verksamhet.

Habolstorp/Torsby

Mellan Tibro och Habolstorp finns låglänta översvämningssmarker som omges av odlingsbygd. Ingen förändring i översiktsplanen berör riksintresset.

Kobonäs/Orleka

Riksintresset för Kobonäs/Orleka ligger till större delen i Tidaholms kommun och följer Tidan norr ut. En mindre del av riksintresset ligger i Hjo kommun. Riksintresset består av odlingslandskap med förekomst av slagna söt-vattenstrandängar, betade mader och naturbetesmarker. Ingen förändring i översiktsplanen berör riksintresset.

Skalhultsplatån

Riksintresset för Skalhultsplatån ligger till större delen i Karlsborgs kommun och är ett deltaområde av central betydelse för förståelsen av isavsmältningen i Vättersänkan. Ingen förändring i översiktsplanen berör riksintresset.



FOTO: HJO KOMMUN



RIKSINTRESSE FÖR KULTURMILJÖVÅRD (MB 3 KAP.)

Hänsynstaganden

- Så långt det är möjligt ska kommunen arbeta för att det öppna landskapet bevaras.
- Vid byggnation inom riksintresset ska bebyggelsen placeras och utformas med hänsyn till kulturvärdena och landskapsbilden.
- De värden som lyfts fram i Riksantikvarieämbetets värdebeskrivning av riksintresseområdena ska vara framträdande även efter exploatering.

Områden som är av riksintresse för kulturmiljövård är av unik eller särskild betydelse för länet, landet eller internationellt. Inom riksintresset får inga åtgärder vidtas som kan innebära skada på kulturmiljön.

I Hjo kommun finns tre områden som berörs av riksintresse för kulturmiljövård.

Hjo stad

Riksintresset för Hjo stad innefattar bland annat den medeltida stadskärnan runt Stora torget, den äldre delen runt hamnen, stadsparken och Sjörydsområdet, samt kvarteren mellan Hjoån och Vasagatan. Den äldsta stadskärnan har ett ovanligt välbevarat, oregelbundet medeltida gatunät med småskalig trähusbebyggelse och stadsgårdar.

Kulturmiljövärdena i Hjo stad är delvis säkerställda genom upprättade detaljplaner som anger riktlinjer för staden och dess miljöer. Utöver detta är Hjo stadspark och dess byggnader sedan 2018 byggnadsminne.

Kommunen pekar ut hamnen (U1) och centrum (U2) som utredningsområden i översiktsplanen. Utpekandet innebär främst en utveckling av hamn- och centrumområdet i form av stadsmiljöåtgärder utan att påverka riksintressets värden.

Norr om Hjoån är riksintesseområdets värden främst kopplade till 1800-talets rutnätsplan, stora villor samt vattenkuranstaltens park från 1876 och byggnader med tidstypisk träarkitektur.

Riksintesseområdet för Hjo stad inkluderar även Sjörydsområdet, med bebyggelse som används till bostäder och vårdverksamhet, Sjörydsbäcken och den södra delen av Hjo camping. I den delen av riksintesseområdet saknas de värden som utgör riksintresset, även om vårdverksamheten historiskt har haft en koppling till kortsverksamheten.

Den nya bebyggelsen som föreslås i översiktsplanen bedöms inte påverka riksintesseområdet, eftersom de nya områdena ligger minst 200 meter från riksintesseområdet och är visuellt avskärmat med tät växtlighet norr om Hjo camping. Den nya bebyggelsen är även visuellt avskärmat från byggnadsminnet Hjo stadspark.

Grevbäck

Kulturmiljövårdsområdet Grevbäck är med sitt herrgårdspräglade landskap och rika byggnadsbestånd av högt kultur- och arkitekturhistoriskt värde.

Kommunen föreslår i översiktsplanen två områden för byggnation (Bf20 och Bf21) i den södra delen av riksintresset för kulturmiljövård i Grevbäck, vid Sannaområdet. Ytterligare bebyggelseområden (Bf2, Bf19 och Vf1) ligger i nära anslutning till riksintresseområdet. I riksantikvarieämbetets värdebeskrivning är det främst stora sammanhängande åkrar med axialt placerade alléer som utgör värdet i denna mer perifera del av riksintresseområdet. I kommunens landskapskaraktärsanalys bedöms att följande åtgärder är viktiga för att anpassa den nya bebyggelsen till landskapsbilden. Åtgärderna ska beaktas vid detaljplaneläggning:

- Åtgärder som bidrar till att hålla landskapet öppet kan stärka karaktären av öppet odlingslandskap med vyer ner mot Vättern.
- Skogspartiet norr om Bf21 fungerar som en visuell gräns mellan det öppna odlingslandskapet och den föreslagna bebyggelsen. Skogspartiet ska därför bevaras.

- Siktlinjer österut ska beaktas i utformningen av bebyggelse.
- För att minimera påverkan på allén som leder ner mot Sjöhagagården ska ett avstånd till denna hållas.
- Vägen mellan Karlsborgsvägen och Sjöbonäs gård ska bevaras som grusväg. Alléträden längs vägen ska också bevaras.

Om åtgärderna ovan vidtas bedöms den nya bebyggelsen inte påverka riksintresset negativt. Bebyggelseområde Bf2 och Vf1 bedöms inte påverka det aktuella riksintresset. Om gränsen mellan bebyggelsen och riksintresseområdet gestaltas med omsorg kan de sammanlagda effekterna av gestaltningen i samtliga områden som berör riksintresseområdet bidra till att stärka kvarvarande landskapsrum och dess värden.



FOTO: HJO KOMMUN

Kulturhistoriskt värdefullt landskap inom riksintresseområdet Grevbäck.



FOTO: HJO KOMMUN

På Spakås fredat kulturhistoriskt värdefullt landskap inom riksintresseområdet Norra och Södra Fågelås.

Norra och Södra Fågelås

Södra Guldkroksbygdens öppna slättbygd utmed Vättern rymmer ett tydligt mönstrat herrgårdslandskap med torpmiljöer och kyrkbyar.

I norra delen av riksintresset för kulturmiljövård i Norra och Södra Fågelås föreslås byggnation på två områden i planen, Spakås (Bf6) och Tråkebo (Bf). Två LIS-områden föreslås också inom riksintresset för kulturmiljövård i Norra och Södra Fågelås, vid Almnäs bruk (LIS 3) och Spakås (LIS 1).

I Spakås (Bf6 och LIS 1) är värdet för riksintresse för kulturmiljövården främst kopplat till herrgårdslandskap med torpmiljöer och stora sammanhängande åkerfält uppdelade av axiellt placerade alléer. I kommunens landskapskaraktärsanalys bedöms att följande åtgärder är viktiga för att anpassa den nya bebyggelsen till landskapsbilden:

- Åtgärder som bidrar till att hålla landskapet öppet kan stärka karaktären av öppet odlingslandskap med vyer ner mot Vättern. Sådana åtgärder ska därför beaktas i utformningen av ny bebyggelse.
- Det öppna området öster om Gamla landsvägen ska vara fritt från bebyggelse.
- Avstånd ska hållas till alléer, framför allt den som leder ned till Spakåsgården.

Bf6-området ligger på den västra sidan av Gamla landsvägen och kommunen bedömer därför att en exploatering inte påverkar riksintresset negativt, eftersom öppenhet bibehålls åt öster mot Vättern.

Tråkebo-området (Bf7) har inte en lika tydlig koppling till riksintressets värden. I närmiljön är gårdarna mindre och ingår inte i de beskrivna herrgårdsmiljöerna. Landskapet är också mer uppbrutet och avgränsat. Inom området finns element som vittnar om historisk markanvändning, men kommunen bedömer inte att dessa utgör en del av riksintresset. Brutenheten gör landskapsbilden mer tålig för nya tillägg i landskapet. I kommunens landskapskaraktärsanalys bedöms att följande åtgärder är viktiga för att anpassa den nya bebyggelsen till landskapsbilden:

- Karaktäristiska landskapselement ska bevaras och kommunen ska verka för att omgivande hagmarker hålls öppna.
- För att bebyggelsen ska kunna smälta in i landskapet ska landskapets grundförutsättningar i form av topografin med framträdande fornstränder, bäckravinerna i norr, murar och vegetationsridåer mot Abrahamstorp i söder och mot Gamla landsvägen i väster, vara framträdande även efter en exploatering. Den nya bebyggelsen ska därför placeras på avstånd från landskapselementen.

Eftersom Almnäs bruk (LIS 3) ligger inom områdesbestämmelser för en markanvändning som är anpassad till bebyggelsens kulturvärden bedömer kommunen inte att det föreligger någon risk för skada på riksintresset.

FÖRSVARSMAKTENS RIKSINTRESSE (MB 3 KAP.)

Hänsynstaganden

- I samband med planläggning ska samverkan ske med Försvarsmakten och andra statliga myndigheter om totalförsvarets behov i Hjo kommun.
- En prövning ska göras i varje enskilt fall när det gäller objekt högre än 20 meter utanför tätort och högre än 45 meter inom tätort.

Riksintresse för totalförsvaret har alltid företräde, även mot andra områden av riksintresse. Riksintresset ska skyddas mot åtgärder som medför direkta eller indirekta begränsningar i vilken verksamhet som kan utföras på eller kring flygplatsen/flottiljen.

I Hjo har Försvarsmakten följande riksintresseområden kopplat till Karlsborgs flygplats:

- **Område med särskilt behov av hinderfrihet.** Området omfattar större delen av kommunen inklusive Hjo stad, Mofalla, Grevbäck, Gate och i stort sett hela jordbrukslandskapet vid Vätterns strand.
- **MSA-område** (minimum sector altitude). Påverkansområde runt en flygplats. Området omfattar nästan hela Hjo kommun. Inom MSA-området ska alla ärenden gällande uppförande av höga objekt remitteras till Försvarsmakten för bedömning av påtaglig skada.
- **Stoppområde för höga objekt.** Området omfattar stora delar av Hjo kommun. Områden väster om Korsberga och söder om Norra Fågelås omfattas inte. Inom området behöver byggnation av fasta installationer högre än 20 meter utanför tätort och högre än 45 meter inom tätort prövas. Inom stoppområdet har Försvarsmakten en mycket restriktiv hållning till uppförandet av höga objekt.
- **Buller eller annan risk.** En mindre del i den norra delen av Hjo kommun omfattas.

I översiktsplanen föreslås ingen förändrad mark- och vattenanvändning som bedöms påverka Försvarsmaktens riksintressen negativt.

RIKSINTRESSE FÖR JÖNKÖPINGS FLYGPLATS (MB 3 KAP.)

Hänsynstaganden

- Kommunen ska samråda med Trafikverket vid byggnation inom MSA-området för Jönköpings flygplats.

Flygplatsen i Jönköping är en kommunal flygplats som har betydelse för regionens tillväxt. Det är av riksintresse att flygplatsens verksamhet ska fortsätta.

Runt flygplatsen finns ett MSA-område (minimum sector altitude) som syftar till att skydda flygtrafik under start- och landning. Området är en cirkel runt flygplatsen och omfattar den södra halvan av Hjo kommun, inklusive Hjo stad.

I översiktsplanen föreslås ingen förändrad mark- och vattenanvändning som bedöms påverka Trafikverkets riksintresse negativt.

RIKSINTRESSE FÖR YRKESFISKE I VÄTTERN (MB 3 KAP.)

Hänsynstaganden

- Vid utveckling av Hjo hamn ska relevanta miljöhänsyn tas och spridning av gifter minimeras.

Riksintresset innebär att planeringen för användning av mark- och vattenområden ska säkerställa fiskesektorns tillgång till fångstområden. Planeringen ska också säkerställa nödvändig infrastruktur av hamnar med tillhörande service.

Riksintresset omfattar hela Vättern.

I översiktsplanen föreslås utveckling av fiske och övrig hamnverksamhet i Hjo hamn (U1). Förändringarna ska genomföras på så sätt att de inte påverkar riksintresset negativt.



RIKSINTRESSE FÖR ANLÄGGNINGAR FÖR VATTENFÖRSÖRJNING (MB 3 KAP.)

Hänsynstaganden

- Vid byggnation eller annan förändring ska Vätterns höga naturvärden bevaras och dess råvattentäkt ska säkras.

Havs- och vattenmyndigheten bedömer att mark- och vattenområdet med Skaraborgsvattens kommunalförbunds dricksvattenanläggningar är av riksintresse för anläggningar för vattenförsörjning.

Riksintresset omfattar följande anläggningsdelar:

- två intagsledningar vid Hjällö i Vättern
- Hjällö råvattenpumpstation
- Borgunda vattenverk med tillhörande anläggningar
- överföringsledning mellan Hjällö och Borgunda vattenverk med tillhörande anläggningar.

Vättern utgör ett vattenskyddsområde och är utpekad som en nationell viktig dricksvattenresurs i den regionala vattenförsörjningsplanen. Området omfattas av sekretess och överföringsledningen mellan Vättern och Borgunda vattenverk kan därmed inte redovisas på kartan.

I översiktsplanen föreslås inga förändringar som kan skada riksintresset på ett påtagligt sätt.

RIKSINTRESSE FÖR RÖRLIGT FRILUFTSLIV (MB 4 KAP.)

Hänsynstaganden

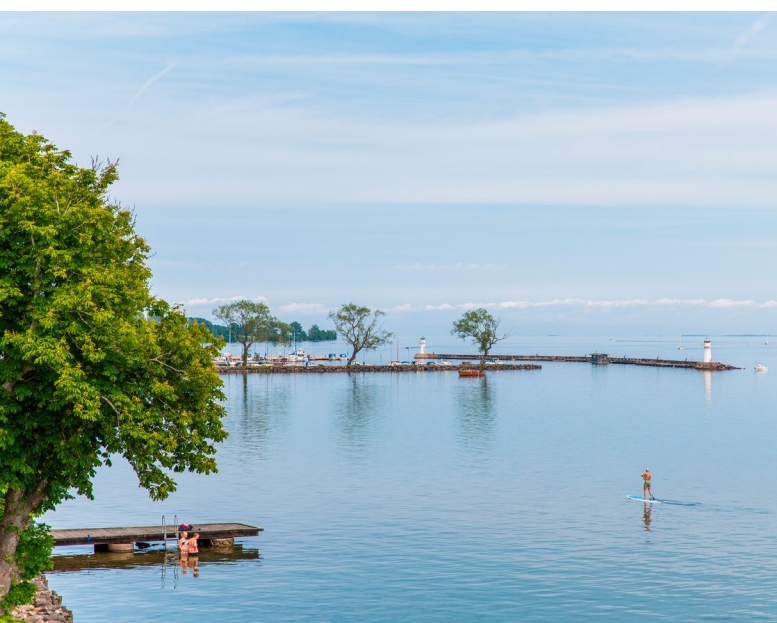
- Vid byggnation ska möjligheterna för aktiviteter kopplade till fiske, turism och rörligt friluftsliv med Vättern som bas utvecklas.
- Etablering av vindkraft inom riksintresset ska ske i överensstämmelse med ställningstaganden i gällande vindkraftsplan, befintliga riksintressen och kultur- och naturvärden i landskapet.
- Etablering av solceller, anläggningar för förnybar energi och lagring inom riksintresset för rörligt friluftsliv ska ske med hänsyn till riksintressen och kultur- och naturvärden i landskapet.

Hela Hjo stad och många av de nya bebyggelseområdena som föreslås är belägna inom riksintresseområdet för det rörliga friluftslivet. Vättern med öar och strandområden är i sin helhet ett riksintresse med hänsyn till de natur- och kulturvärden som finns i området. Riksintressets värden sammanfaller i hög utsträckning med de som kännetecknar riksintresseområdena för kulturmiljö- och naturvård. Tillsammans utgör dessa grundförutsättningar för att skapa attraktiva och unika boendemiljöer, samt en omfattande besöksnäring, vilket kommunen eftersträvar. Inom riksintresseområdet för rörligt friluftsliv ska turismens och friluftslivets intressen särskilt beaktas vid bedömning av ingrepp i miljön.

Riksintresset är en mellankommunal fråga och i Vätternvårdsförbundet samarbetar kommuner som finns runt sjön med länsstyrelsen.

Hjo kommun är positivt inställd till en utbyggnad av förnybar energi, vilket kan innebära en konflikt med riksintresset för rörligt friluftsliv i området runt Hökensås.

Kommunens förslag på ny byggnation inom riksintresset för rörligt friluftsliv ska i största möjliga mån samexistera och stärka riksintresset. I kommunens landskapskaraktärsanalys bedöms flera av de utpekade bebyggelseområdenas påverkan och potential i förhållande till riksintresset för det rörliga friluftslivet. Påverkan på landskapsbilden utmed Vätterstranden utgör en väsentlig del i denna analys. I takt med att staden växer flyttas stadens yttre gräns mot de omgivande landskapen. Den gränsen behöver utformas med stor estetisk omsorg, särskild vid exploateringsprojekt som får stor visuell påverkan. Det är också viktigt att friluftsstråk och leder kan vara tillgängliga även efter en exploatering. Helst ska de också stärkas.





Kulturvärden

HÄNSYNSTAGANDEN

- Hänsyn ska tas till fornlämningar, kulturvägar, byggnadsminnen och övriga kulturhistoriskt värdefulla byggnader och områden.

Ställningstaganden om kulturmiljö finns under rubriken Bostadsbebyggelse i avsnittet Mark- och vattenanvändning.

Att förvalta kulturmiljö är allas vårt ansvar, men kulturmiljövårderna skyddas också av flera lagstiftningar. De viktigaste är miljöbalken (MB), plan- och bygglagen (PBL) och kulturmiljölagen (KML). Kommunerna har huvudansvaret för att plan- och bygglagen följs, medan huvudmannaskapet för de två övriga lagarna vilar på länsstyrelserna och Riksantikvarieämbetet.

Kulturmiljölagen

Kulturmiljölagen (1988:950) är en central lag för kulturmiljövården. Lagen innehåller bland annat bestämmelser för skydd av ortsnamn, fornlämningar och fornfynd,

byggnadsminnen och kyrkliga kulturminnen. Länsstyrelsen har det praktiska ansvaret för tillämpningen av kulturmiljölagen.

Kulturmiljölagen skyddar bland annat byggnader som förklarats som byggnadsminnen eller statliga byggnadsminnen. För andra byggnader som anses vara särskilt värdefulla finns ett förbud mot förvanskning i plan- och bygglagen.

Miljöbalken

Utgångspunkten för det allmännas ansvar att skydda kulturmiljön finns i miljöbalken. I miljöbalkens tredje kapitel om hushållning med mark- och vattenområden ställs krav på att områden och miljöer som har allmän betydelse på grund av deras kulturvärden så långt som möjligt ska skyddas mot åtgärder som påtagligt kan skada dem.

Miljöbalken har ett vitt miljöbegrepp och när det talas om »miljön« så omfattar det även kulturmiljön.

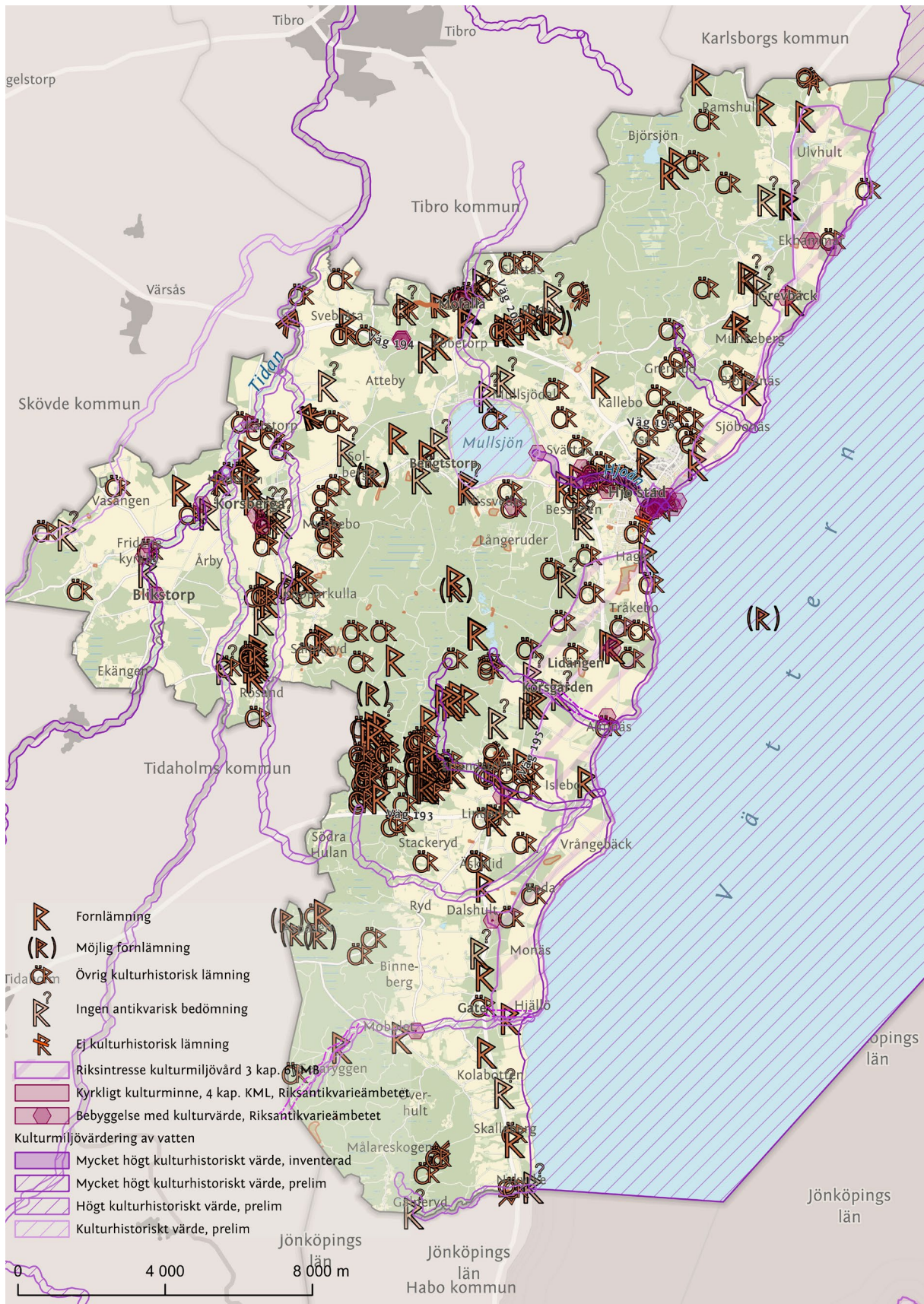
Plan- och bygglagen

Kulturvärden är ett allmänt intresse. Plan- och bygglagen (PBL) är det främsta instrumentet för att ange bestämmelser för kulturvärden hos bebyggelse.

- **PBL 2 kapitlet:** I plan- och bygglagens andra kapitel preciseras ett antal allmänna intressen. Där anges bland annat att hänsyn ska tas till stads- och landskapsbilden och platsens natur- och kulturvärden. Ett bebyggelseområdes särskilda historiska, kulturhistoriska, miljömässiga och konstnärliga värden ska skyddas. Befintliga karaktärsdrag ska respekteras och tas tillvara.
- **PBL 3 kapitlet:** I det tredje kapitlet framgår att en översiktsplan ska utformas så att dess konsekvenser tydligt framgår. Eftersom kulturmiljön utgör ett allmänt intresse så ska även konsekvenserna för dessa tydligt framgå.
- **PBL 4 kapitlet:** I det fjärde kapitlet beskrivs när kommunen har möjlighet att reglera mark- och vattenområdets lämplighet för ny bebyggelse genom detaljplaner. Kommunen kan på så vis reglera en miljöns utformning så att bland annat kulturvärden i miljön kan värnas. Detta kan göras i fråga om byggnadsverk genom att precisera varsamhetskrav, förvanskningsförbud eller rivningsförbud på befintlig bebyggelse inom detaljplanen, så som beskrivs i PBL 8 kap.
- **PBL 8 kapitlet:** Ytterligare krav på byggnader, tomter och allmänna platser finns i plan- och bygglagens åttonde kapitel. Där finns bland annat krav på att ny bebyggelse ska utformas på ett sätt som är lämpligt med hänsyn till stads- eller landskapsbilden och till natur- och kulturvärdena på platsen. Det finns också ett förbud mot att förvanska särskilt värdefulla byggnader. Dessutom ska ändringar av alla byggnader göras varsamt så att deras värden och kvaliteter tas till vara.
- **Varsamhetsbestämmelse:** All befintlig bebyggelse har ett generellt varsamhetskrav i plan- och bygglagen. Ändring av en byggnad eller flytt av en byggnad ska utföras varsamt så att man tar hänsyn till byggnadens karaktärsdrag och tar vara på byggnadens tekniska, historiska, kulturhistoriska, miljömässiga och konstnärliga värden. Det generella varsamhetskravet kan specificeras i detaljplaner genom varsamhetsbestämmelser (k) som preciserar vilka egenskaper hos en byggnad som särskilt ska tas hänsyn till.
- **Skyddsbestämmelse:** Särskilt värdefulla byggnader eller bebyggelseområden har ett starkare skydd i plan- och bygglagen. En byggnad som är särskilt värdefull från historisk, kulturhistorisk, miljömässig eller konstnärlig synpunkt får inte förvanskas. Förvanskningsförbudet specificeras i detaljplaner genom skyddsbestämmelser (q) som preciserar vilka egenskaper och material som särskilt ska tas hänsyn till.

- **Underhåll:** PBL reglerar också underhåll av byggnader. Ett byggnadsverk ska hållas i vårdat skick och underhållas så att dess utformning och de tekniska egenskaperna bevaras. Underhållet ska anpassas till omgivningens karaktär och byggnadsverkets värde från historisk, kulturhistorisk, miljömässig och konstnärlig synpunkt.
- **Kulturmiljö i områdesbestämmelser:** Områdesbestämmelser kan värna kulturvärden utanför detaljplanlagt område. Exempelvis med utökad lovplikt för fasadändringar och rivning.





Kulturvärden i Hjo kommun

FORNLÄMNINGAR

Fornlämningar är lämningar efter människors verksamhet under forna tider, tillkomna genom äldre tiders bruk och som är varaktigt övergivna. Det kan vara till exempel runstenar, gravar och fornborgar.

Fornlämningar skyddas av kulturmiljölagen. För att en kulturhistorisk lämning ska räknas som en fornlämning behöver den uppfylla ett antal rekvisit, det vill säga krav, enligt kulturmiljölagen. Definitionen består av tre grundläggande rekvisit: ålders-, bruks- och övergivenhetsrekvisit. Kulturhistoriska lämningar som inte uppfyller kravet för fornlämning räknas som »övrig kulturhistorisk lämning«.

Det är förbjudet att utan tillstånd från länsstyrelsen rubba, ta bort, gräva ut, täcka över eller genom bebyggelse, plantering, eller på annat sätt ändra eller skada en fornlämning. Länsstyrelsen ansvarar för fornlämningar i länet. Vid planering av ett arbete som riskerar att påverka en fornlämning ska information inhämtas i god tid från länsstyrelsen. Om en fornlämning berörs av ett markningrepp ska samråd ske med länsstyrelsen. Länsstyrelsen kan ställa krav på en arkeologisk utredning,

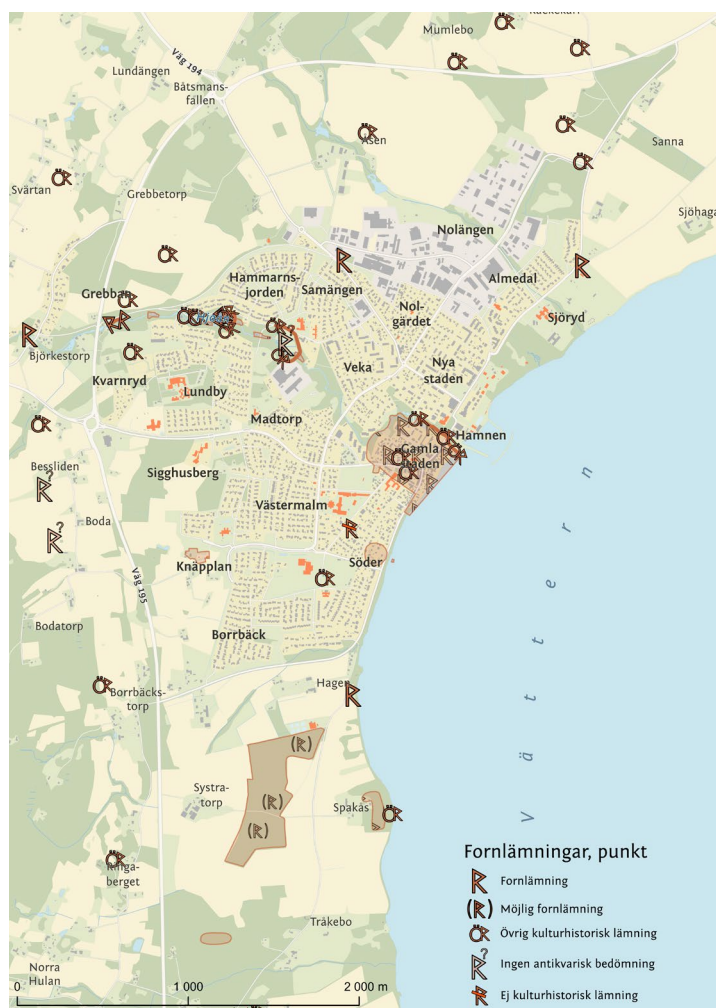
om de tror att det kan finnas okända fornlämningar i området.

För »övrig kulturhistorisk lämning« rekommenderas samråd med länsstyrelsen om lämningen eller dess närområde berörs. Lämningen kan också vara skyddad genom annan lagstiftning än kulturmiljölagen, till exempel miljöbalken, plan- och bygglagen eller skogsvårdslagen.

Stora delar av Hjo stads kärna är ett medeltida stadslager i den riksintressanta kulturmiljön Hjo stad. Fornlämningen är cirka 450 x 450 meter. Inom området finns också en äldre kyrkogård på den plats där kyrkan nu ligger. Den äldsta gravstenen är från 1566.

Schaktningar i Hjo fornlämning/stadslager ska alltid föregås av ett samråd eller en ansökan om tillstånd för ingrepp i fornlämning.

Fornfynd är föremål som hittats vid fornlämningar eller föremål som hittats i annat fall och antas vara äldre än 100 år. Även fornfynd skyddas av kulturmiljölagen. Länsstyrelsen ansvarar för fornfynd i länet.



Fornlämningar Hjo stad

BYGGNADSMINNEN OCH BYGGNADER MED KULTURVÄRDE

För att skydda natur- och kulturhistoriskt värdefulla miljöer kan områdesbestämmelser eller kulturreservat inrättas. Byggnader kan skyddas i detaljplaner, bli byggnadsminnesförklarade eller skyddas genom områdesbestämmelser.

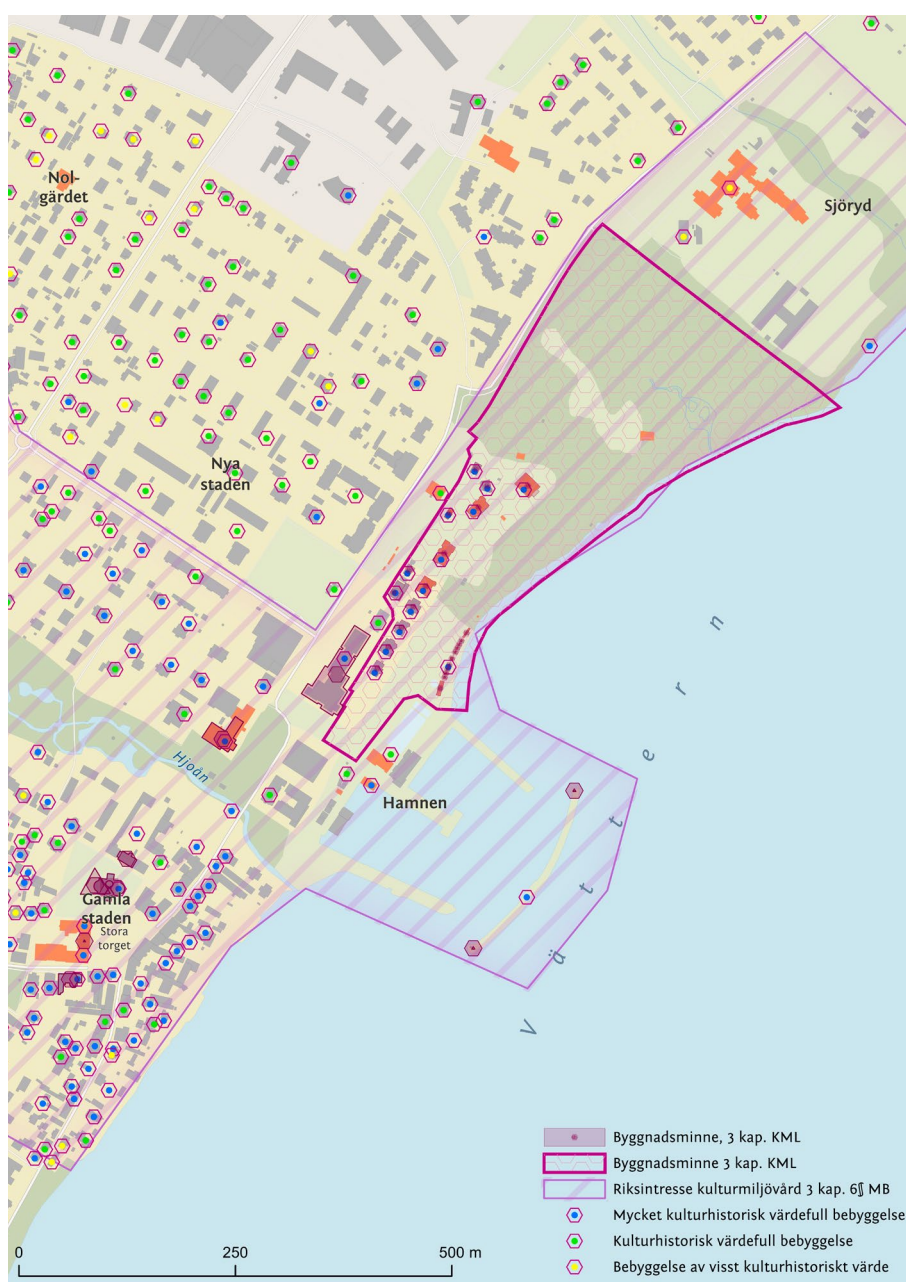
I Hjo finns ett byggnadsminne, Hjo stadspark. Bland annat får byggnaderna i stadsparken inte rivas, flyttas, byggas om eller på annat sätt till sitt yttre förändras utan länsstyrelsens tillstånd.

Ett antal byggnader i Hjo kommun klassas enligt Riksantikvarieämbetet som byggnader med kulturvärde.

KULTURVÄGAR

Vägar och miljöerna runt dem är en viktig del i kulturlandskapet. Kulturhistoriskt värde kan finnas såväl i vägens sträckning och i relation till omgivande landskap, som i företeelser längs vägen såsom broar, alléer och milstenar.

I Hjo kommun har följande vägar högsta kulturhistoriska värde: Korsgården-Almnäs (R 503), Stora Kleven-Mobacka (R 621) och vägen till Hjällö (R 1137). Trafikverket har som väghållare ansvar för de kulturhistoriskt intressanta företeelserna.

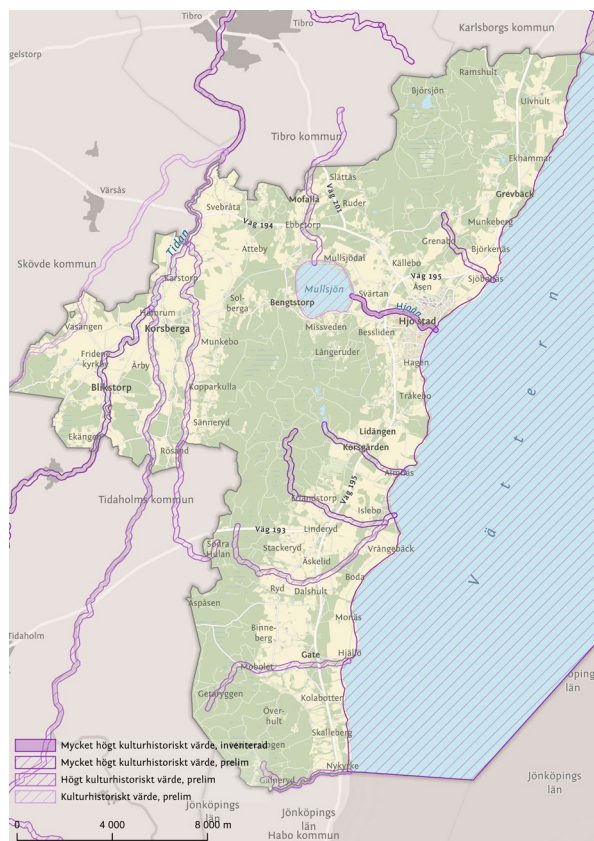


Byggnadsminnen och byggnader med kulturvärden kartutsnitt centrala Hjo stad.

KULTURMILJÖER VID VATTEN

Länsstyrelsen har genomfört en inventering av vattenanknutna kulturmiljöer. De miljöer och objekt som har inventerats utgörs huvudsakligen av dammanläggningar, byggnader och lämningar, exempelvis från kvarnar, sågar och kraftverk. Samtliga miljöer har dokumenterats och därefter värderats utifrån Länsstyrelsen Västra Götalands modell för kulturhistorisk värdering av vattenförekomster, kulturmiljöer och anläggningar vid vattendrag.

Vättern har ett mycket högt kulturhistoriskt värde. Hjoån, Gatebäcken, Almnäsbäcken, Erlandstorpabäcken, Talavdbäcken, Hjällöbäcken, Ebbetorpabäcken, Nykyrkebäcken samt Tidån, Yan och Lillån har alla klassats som högt eller mycket högt kulturhistoriskt viktiga vattendrag.

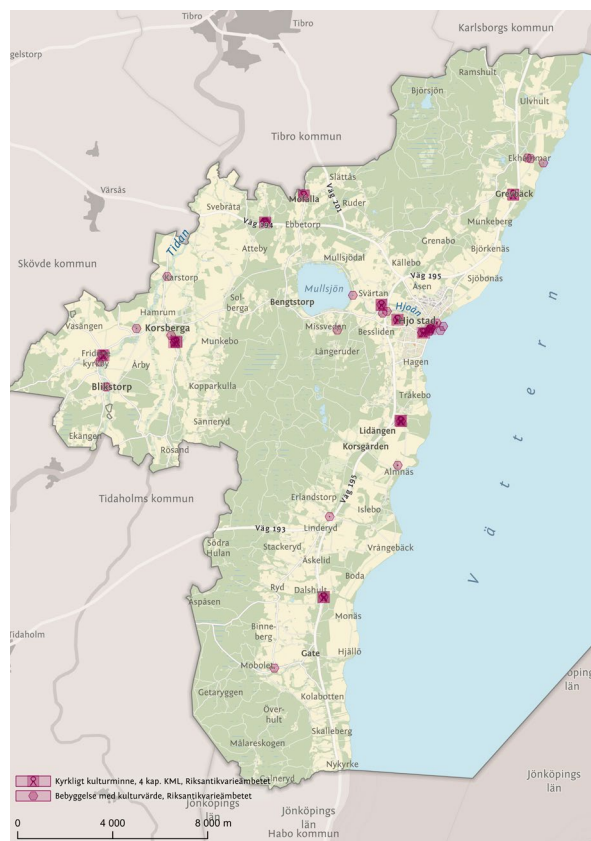


Karta kulturmiljöer vid vatten i Hjo kommun.

KYRKLIGA KULTURMINNEN

Kyrkobyggnader, kyrkotomter och begravningsplatser ska vårdas och underhållas enligt kulturmiljölagen så att deras kulturhistoriska värde inte minskar och så att deras utseende och karaktär inte förvanskas. Med kyrkobyggnader menas byggnader som invigdes för Svenska kyrkans gudstjänst före den 1 januari 2000 och som den 1 januari 2000 ägdes eller förvaltades av Svenska kyrkan eller någon av dess organisatoriska delar.

För alla kyrkobyggnader, kyrkotomter och begravningsplatser som är uppförda och anlagda före 1940 krävs tillstånd från länsstyrelsen för att få genomföra förändringar.



Karta kyrkliga kulturminnen Hjo kommun.

KULTURHISTORISKA INVENTERINGAR OCH DETALJPLANER

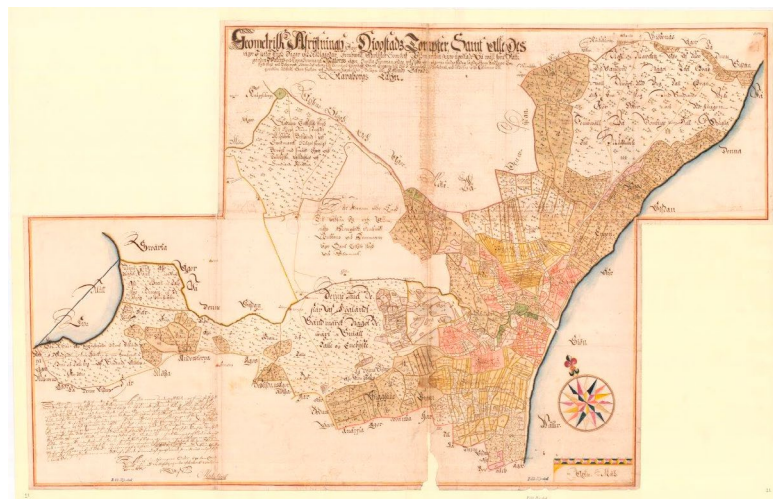
Hjo kommun redovisar sina kulturhistoriskt värdefulla områden och byggnader i ett relativt stort antal tryckta dokument och inventeringar. Följande inventeringarna har genomförts i Hjo stad, de mindre tätorterna, landsbygden och kommunens industrimiljöer:

- Hjo innerstad - utfördes på 1960-talet av Nordiska museet
- Hjo stad - utfördes i början av 1980-talet av läns-museet i Skara
- Hjo stad - utfördes 2016-2017 av Västra Götalands-regionens kulturarvsförvaltning, Västärvet.
- De mindre tätorterna samt landsbygden - utfördes i slutet av 1990-talet
- Översiktlig kulturhistorisk inventering - utfördes 1976 av Västergötlands fornminnesförening

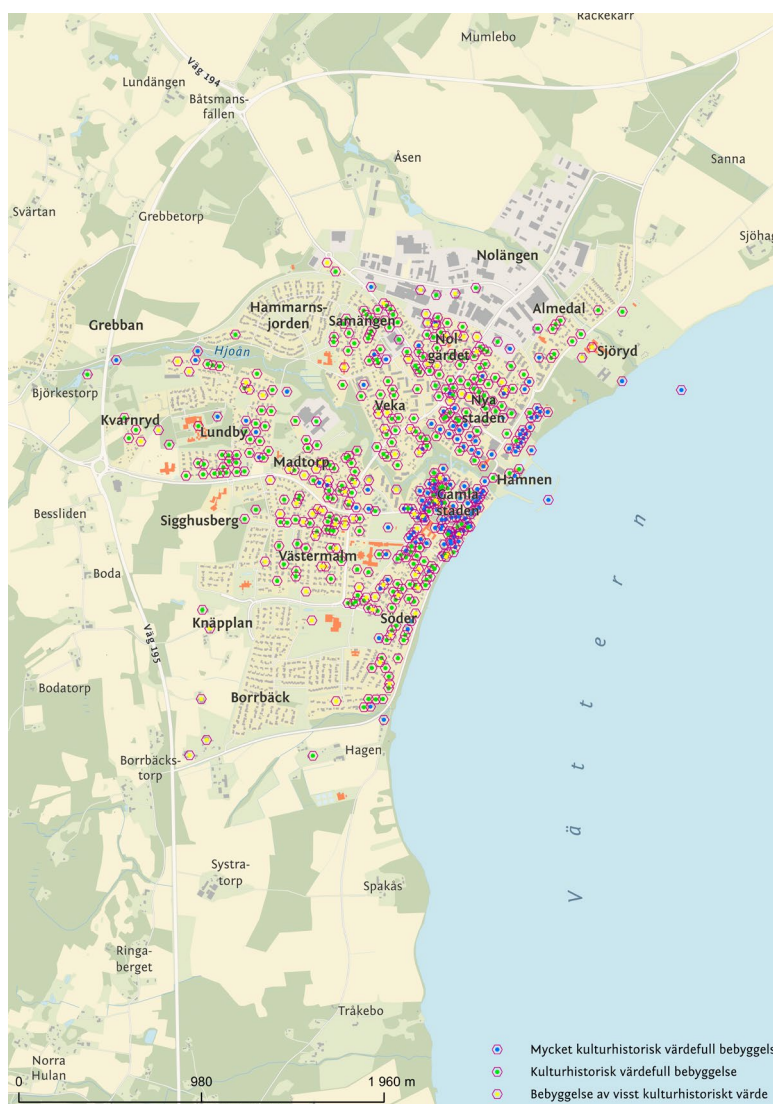
Klassificering av kulturhistorisk värdefull bebyggelse i Hjo

- **Blå markering i kartan:** Kulturhistorisk mycket värdefull bebyggelse vars exteriör helt eller i huvudsak är i ursprungligt skick, har höga arkitektoniska värden eller utgör en viktig del av Hjos historia eller gaturum. Bebyggelsen har ett högt kulturhistoriskt värde och ska därför bevaras.
- **Grön markering i kartan:** Kulturhistorisk värdefull bebyggelse vars exteriör delvis är bevarad, tidstypisk eller utgör en betydelsefull del av gaturummet. Bebyggelsen ska hanteras med varsamhet.
- **Gul markering i kartan:** Bebyggelse av visst kulturhistoriskt värde vars exteriör fortfarande har kvar delar av sin karaktär eller har betydelse för gaturummet. Bebyggelsen ska hanteras med varsamhet.

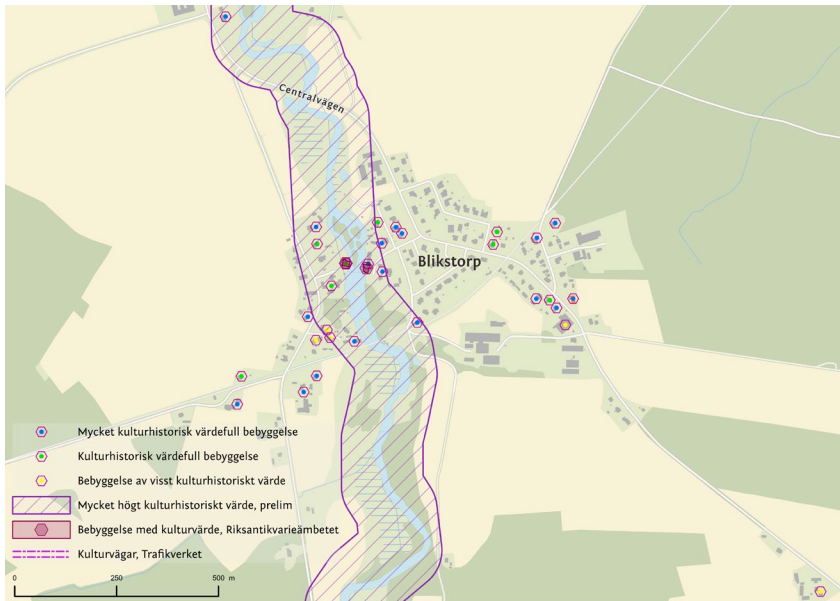
Att en byggnad eller en bebyggelsemiljö har pekats ut som kulturhistorisk värdefull innebär att förvanskningförbudet respektive varsamhetskravet ska tillämpas i högre utsträckning än på byggnader som inte har pekats ut. Attefallsreglerna och andra lättnader i bygglovsplikten, exempelvis bygglovsbefrielsen för solceller och mindre skyltar, gäller inte särskilt värdefulla byggnader eller områden som avses i plan- och bygglagens 8 kapitel.



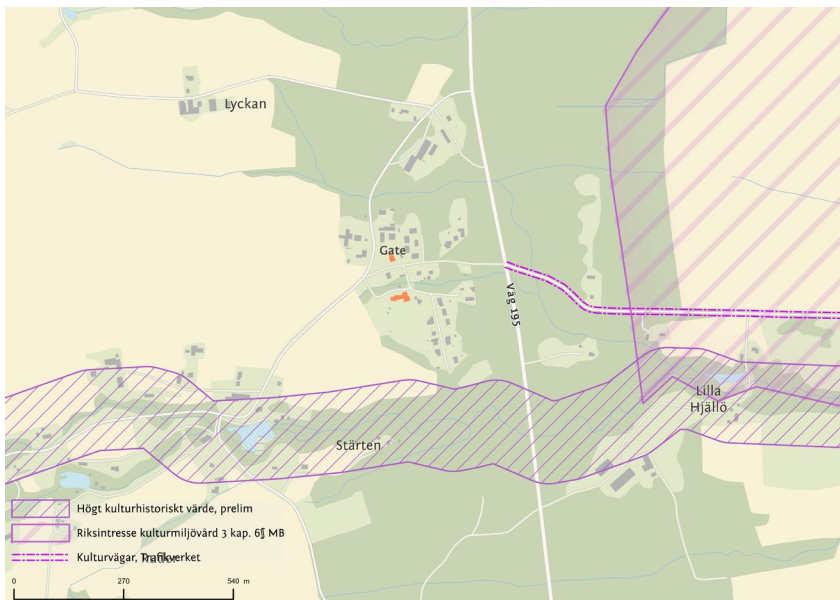
1696 års karta över Hjo stad. Vid en jämförelse mellan 1696 års karta och en modern karta är det tydligt att det fortfarande är många gator och gränser som finns kvar.



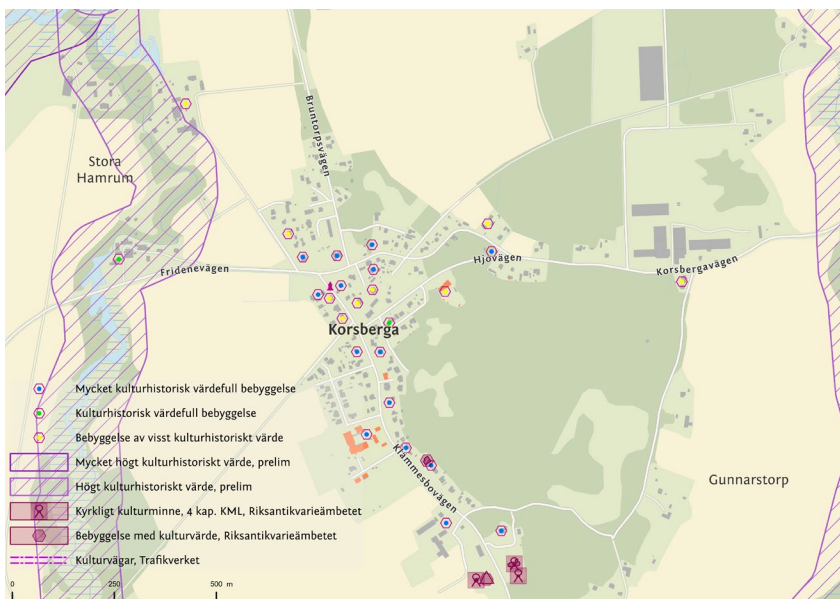
Kartutsnitt Hjo stad med markeringar av den bebyggelse som är klassificerad som kulturhistoriskt värdefull. För en fullständig bild av den bebyggelse som är klassificerad behöver den digitala översiktsplanen användas.



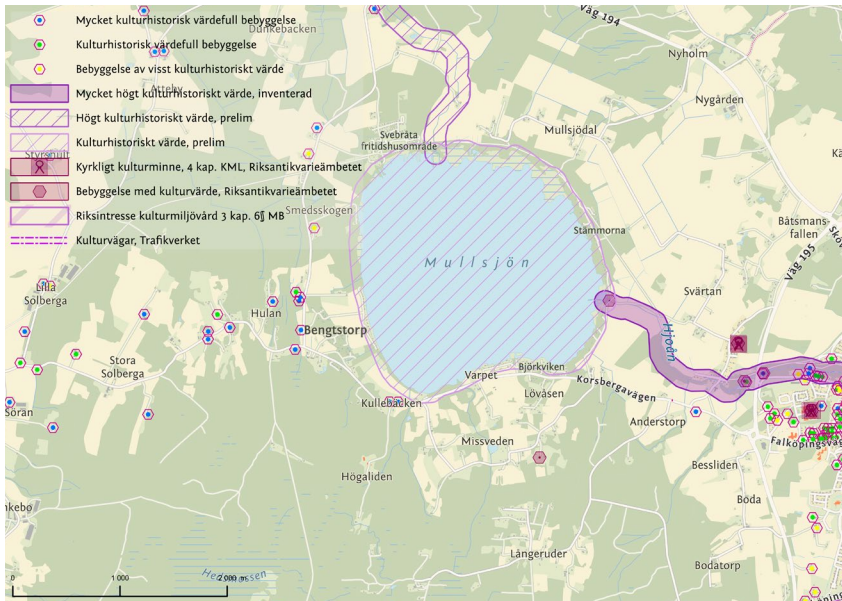
Kulturmiljövärden Blikstorp



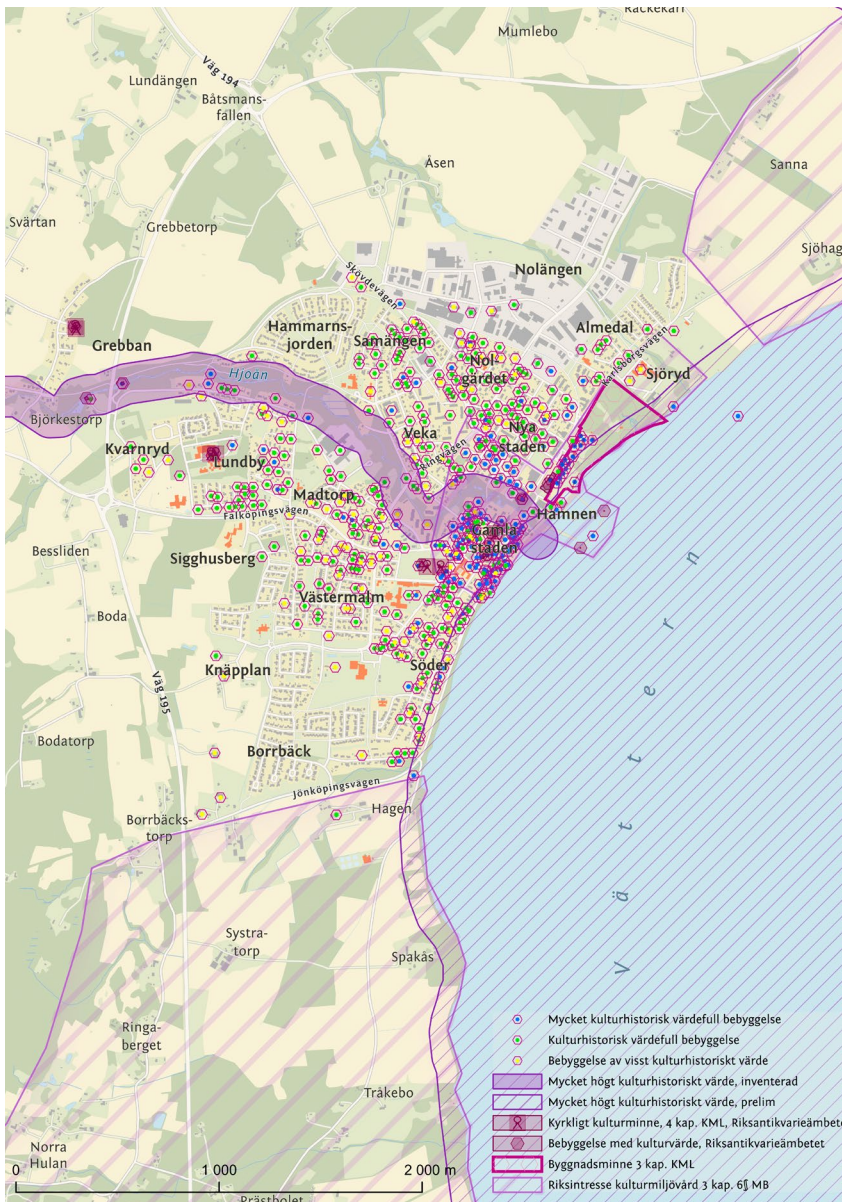
Kulturmiljövärden Gate.



Kulturmiljövärden Korsberga.



Kulturmiljövärden Mullsjön.

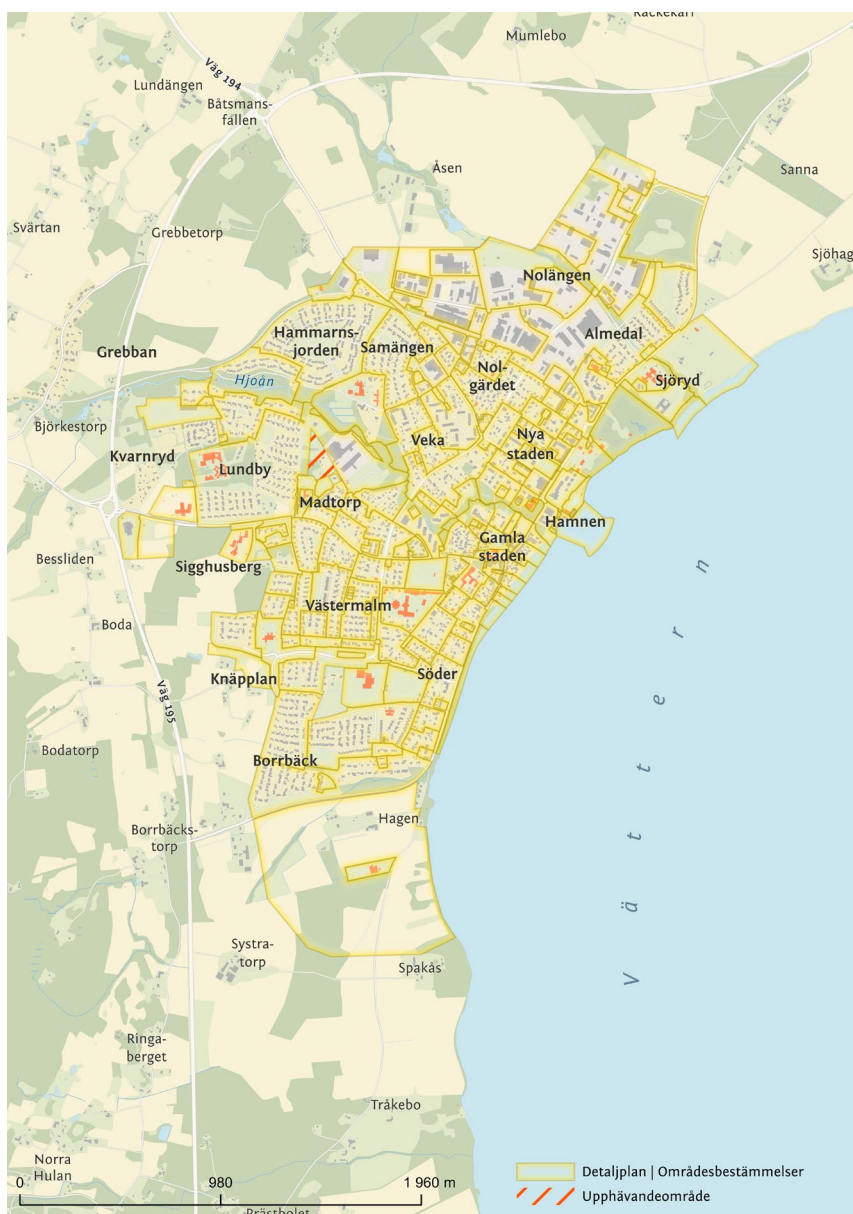


Kulturmiljövärden Hjo stad.

Nya detaljplaner

Hjo kommun arbetar strategiskt med att i nya detaljplaner ge kommunens kulturhistoriskt värdefulla byggnader och kulturmiljöer ett långsiktigt skydd. Detta sker genom att skydds- eller varsamhetsbestämmelser införs. Skyddsbestämmelserna (q) kombineras numera ofta med ett rivningsförbud (r), medan varsamhetsbestämmelserna (k) i första hand fungerar som en konkret vägledning för hur plan- och bygglagens generella varsamhetskrav bör tillämpas vid ändringar.

Hjo kommun har ett 60-tal detaljplaner med skydds- och varsamhetsbestämmelser. Oftast har dessa detaljplaner tagits fram i samband med förtätningar där utökade byggrätter har kombinerats med krav på bevarande och varsamhet gentemot den befintliga kulturhistoriskt värdefulla bebyggelsen.



Kartutsnitt detaljplaner i Hjo stad.

Naturvärden

HÄNSYNSTAGANDEN

- Hjo kommun säkerställer att strandskyddsbestämmelserna i miljöbalken följs.
- Kommunen ska bidra till att åkrar samt ängs- och hagmarker bevaras och inte växer igen.
- Vid utpekade uppmärksamhetsområden är det viktigt att samexistens eftersträvas mellan naturvärden, befintlig bebyggelse och behovet av ny exploatering.
- Befintliga våtmarker ska bevaras och restaureras. Nya våtmarker ska anläggas där det är lämpligt.
- Kommunen ska verka för att utpekade våtmarker bibehåller sina värden. Bevarandet av våtmarkers värde kräver att hydrologin skyddas mot dränering, vattenreglering, dämning och torvtäkt.
- Ingen byggnation ska ske vid kantzoner och svämplan utmed sjöar och vattendrag.
- Antalet biotopskyddade objekt samt fridlysta eller hotade arter får inte minska. Vid exploateringar som riskerar att skada natur-, kultur- och friluftsvärden ska skydds- eller kompensationsåtgärder vidtas.
- Särskilt skyddsvärda träd ska bevaras med ett tillräckligt stort skyddsavstånd.
- Kommunen ska upprätthålla och utveckla sitt arbete med ängsmarker, bekämpning av invasiva arter samt miljövänlig skötsel av grönområden.

Kommunens ställningstaganden kopplade till naturvärden finns under rubriken Natur- och kulturlandskap i avsnittet Mark- och vattenanvändning.

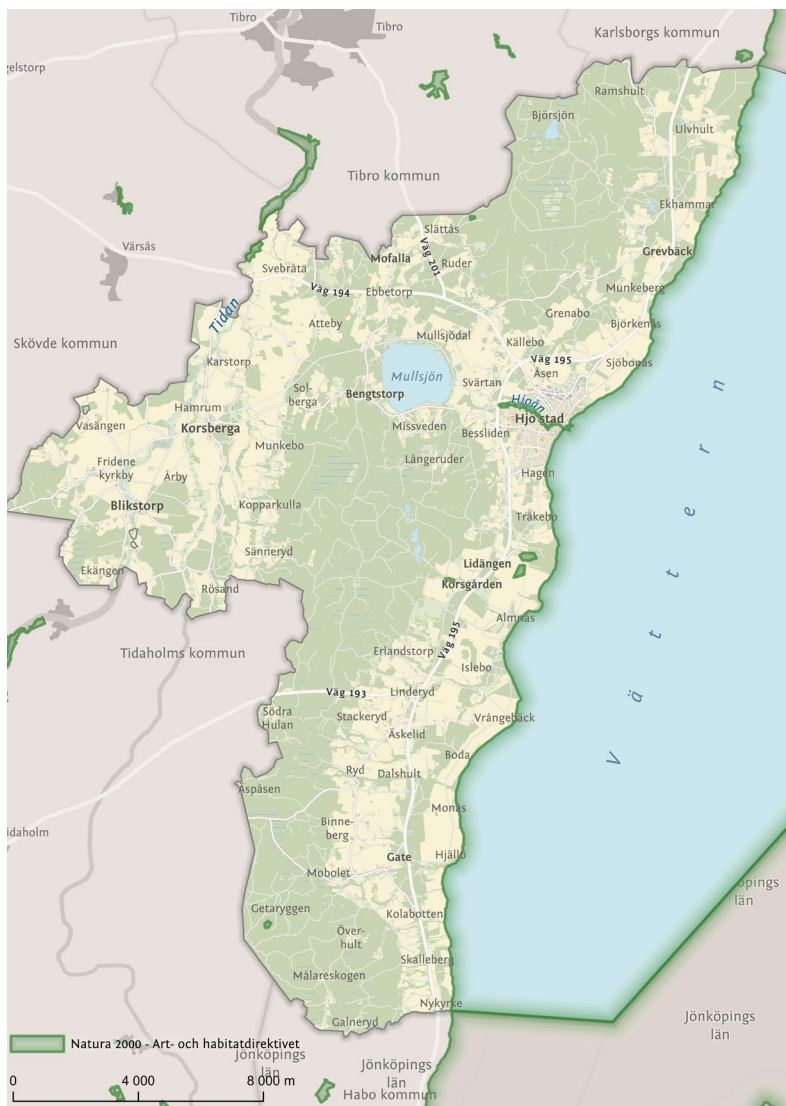
I avsnittet Klimatrelaterade risker finns kommunens hänsynstaganden gällande Klimatanpassning.

NATURA 2000-OMRÅDEN

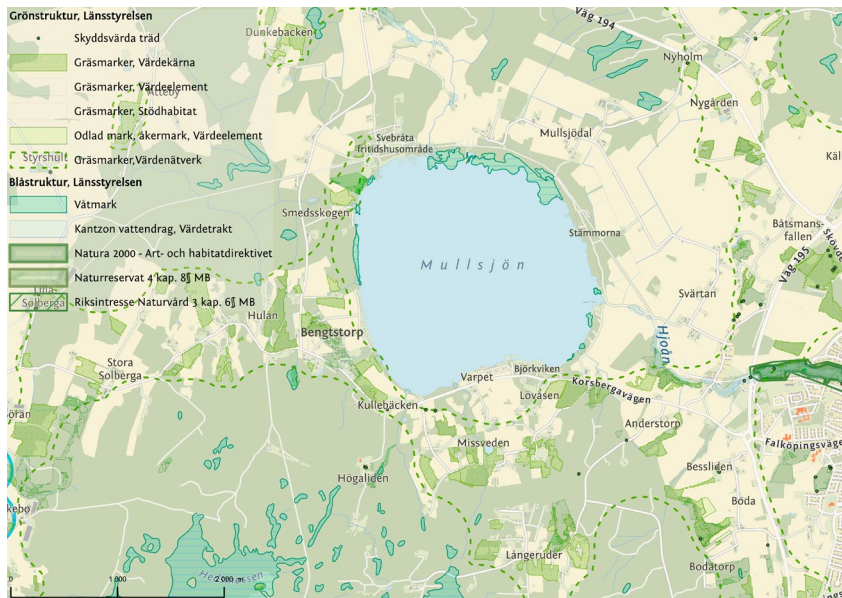
Natura 2000 är ett nätverk av värdefulla naturområden med arter eller naturtyper som i ett europeiskt perspektiv betraktas som särskilt skyddsvärda. Enligt miljöbalkens fjärde kapitel är också Natura 2000-områden av riksintresse.

I Hjo kommun finns åtta Natura 2000-områden. Översiktsplanen föreslår ingen förändrad mark- och vattenanvändning som bedöms påverka Natura 2000-områdena. För de utbyggnadsområden som är belägna i nära anslutning till Natura 2000-områden behöver särskild hänsyn tas.

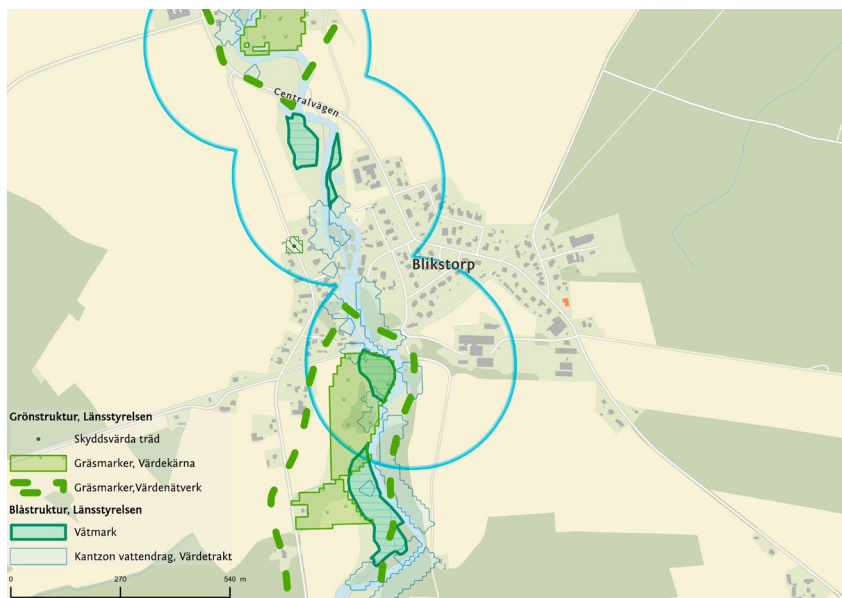
För samtliga Natura 2000-områden finns en bevarandeplan. Bevarandeplanen för Hjoåns dalgång finns på Hjo kommuns hemsida. Övriga bevarandeplaner finns i Naturvårdsverkets karta över skyddad natur.



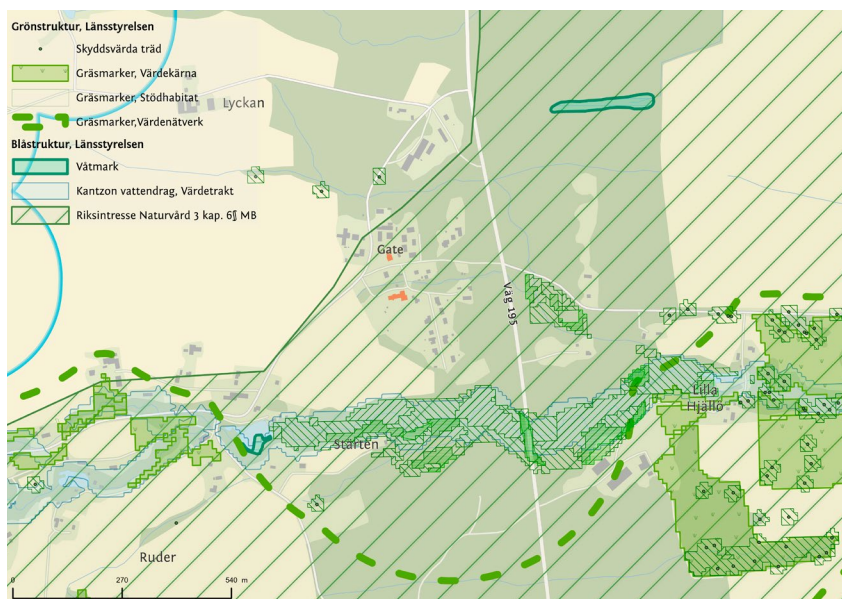
Karta Natura 2000-områden i Hjo kommun.



Kartutsnitt grön- och blåstrukturer Mullsjön.



Kartutsnitt grön- och blåstrukturer Blikstorp.



Kartutsnitt grön- och blåstrukturer Gate.



Kartutsnitt grön- och blåstrukturer Korsberga.



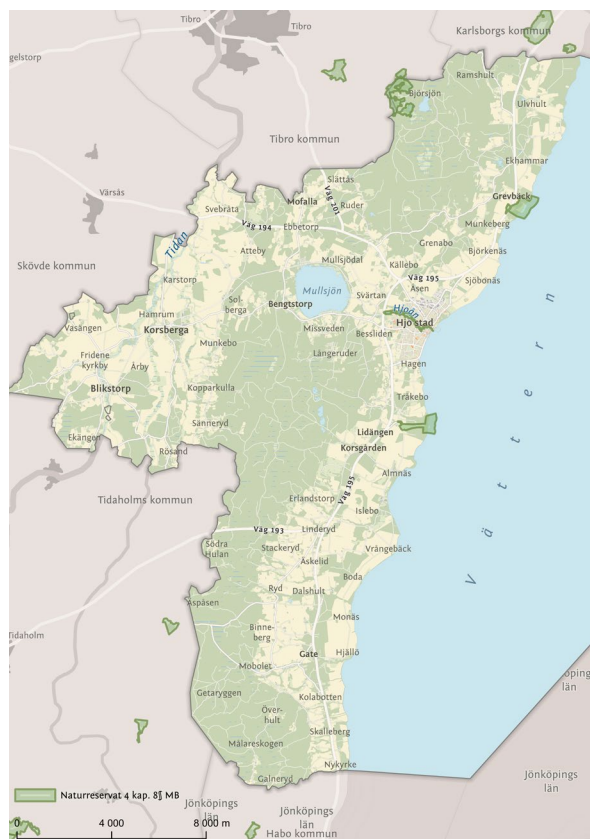
Kartutsnitt grön- och blåstrukturer Hjo stad.

NATURRESERVAT

Naturreservat bildas för att värdefulla skogar och vatten, fjäll och myrar, ängar och hagar och alla dess arter ska bevaras och göras tillgängliga för naturupplevelser - nu och i framtiden.

I Hjo kommun finns fyra naturreservat: Hjoåns dalgång, Norra Fågelås, Grevbäcks ekhagar och Lerstugesjön. Naturreservatet Lerstugesjön ligger i kommunens norra delar och delas med Tibro kommun. På länsstyrelsens hemsida finns mer information om respektive naturreservat. På Hjo kommuns hemsida finns beslut och skötselplan för Hjoåns dalgång.

Översiktsplanen föreslår ingen förändrad mark- och vattenanvändning som bedöms påverka naturreservaten negativt.



Karta naturreservat i Hjo kommun.



FOTO: HJO KOMMUN

Naturreservatet Grevbäcks Ekhagar

NATURMINNE

Ett naturminne är ett enskilt, särpräglat naturföremål som behöver skyddas eller vårdas särskilt. Naturminnen kan i många fall ha mycket stor betydelse för bevarandet av den biologiska mångfalden, till exempel när gamla särskilt skyddsvärda träd med rik fauna och flora skyddas.

I Hjo kommun finns tre naturminnen: Hjo stad, Ekhammar och Munkebo.

Hjo stad

Naturminnet gäller en gammal al med en omkrets på 5,5 meter, på fastigheten Hjo Norr 3:59. Trädet är fridlyst av länsstyrelsen. Det är förbjudet att fälla eller utöva skadegörelse på trädet. Det är också förbjudet att vidta andra åtgärder som kan äventyra trädet trivsel.

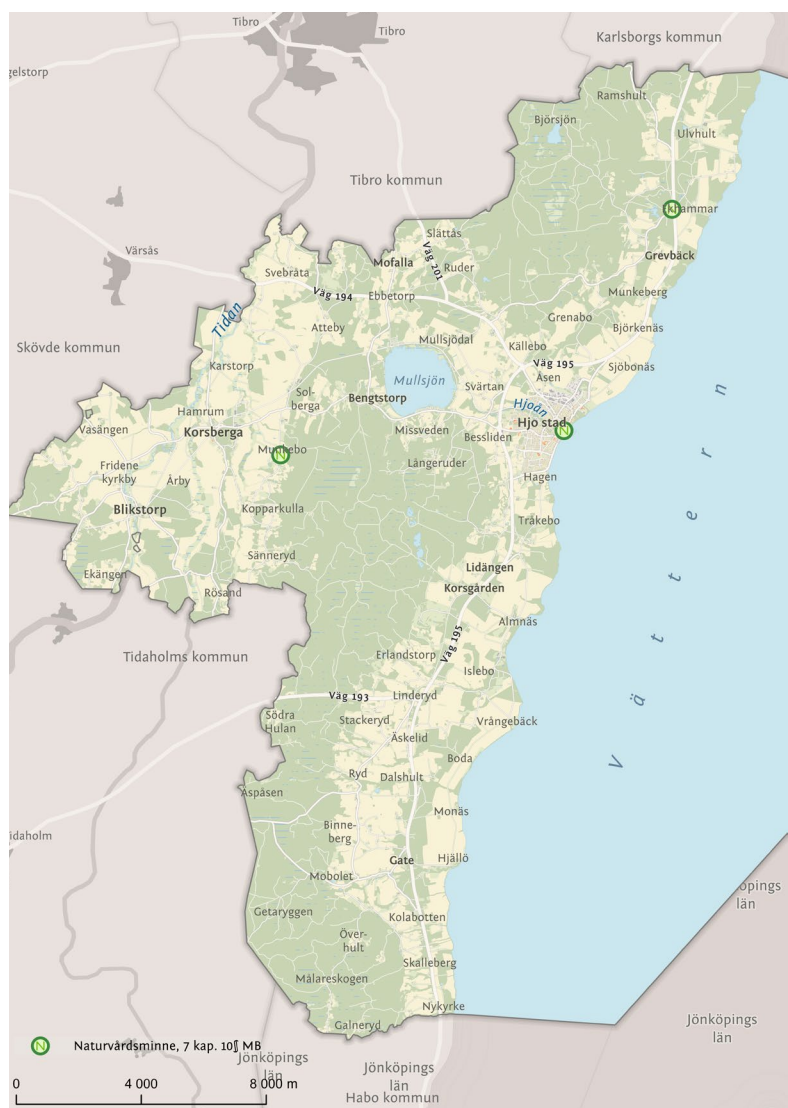
Ekhammar

Naturminnet gäller en jätteask vid norra allén till Ekhammars trädgård samt en jättebok invid landsvägen omkring 100 meter väster om jätteasken. Träden är fridlysta av länsstyrelsen. Det är förbjudet att fälla eller skada trädet, samt att plantera andra träd inom en omkrets av 15 meter från de fridlysta träden.

Munkebo

Naturminnet gäller en pil, en videbuske, två aspar, en hänggran och en större jordfast sten (flyttblock). Pilen, videbusken, asparna, hänggranen är idag nedblåsta eller borta.

Översiktsplanen föreslår ingen förändrad mark- och vattenanvändning som bedöms påverka naturminnena negativt.



Karta naturvårdsminnen i Hjo kommun.

STRANDSKYDD

Strandskyddet regleras i miljöbalkens 7 kap. och syftar till att långsiktigt trygga förutsättningarna för allemansrättslig tillgång till strandområden, samt bevara goda livsvillkor för djur- och växtlivet på land och i vatten. Det generella strandskyddet gäller alla sjöar och vattendrag. Den zon som skyddas sträcker sig vanligtvis 100 meter upp på land och 100 meter ut i vattnet, inklusive under-vattensmiljön. Inom känsliga områden kan strandskyddet utvidgas upp till 300 meter.

Strandskydd runt sjöar och vattendrag i Hjo kommun

- Vättern har ett utökat strandskyddsområde till 300 meter
- Mullsjön har ett utökat strandskyddsområde till 200 meter
- För övriga sjöar och vattendrag med strandskydd i Hjo kommun gäller 100 meter

Förbud inom strandskyddsområden

- Nya byggnader får inte uppföras.
- Byggnader eller byggnaders användning får inte ändras och andra anläggningar eller anordningar får inte utföras, om det hindrar eller avhåller allmänheten från att beträda ett område där den annars skulle ha fått färdas fritt.
- Grävningar eller andra förberedelsearbeten får inte utföras för byggnader, anläggningar eller anordningar som avses i 1 och 2.
- Åtgärder som väsentligt förändrar livsvillkoren för djur- eller växtarter får inte vidtas.

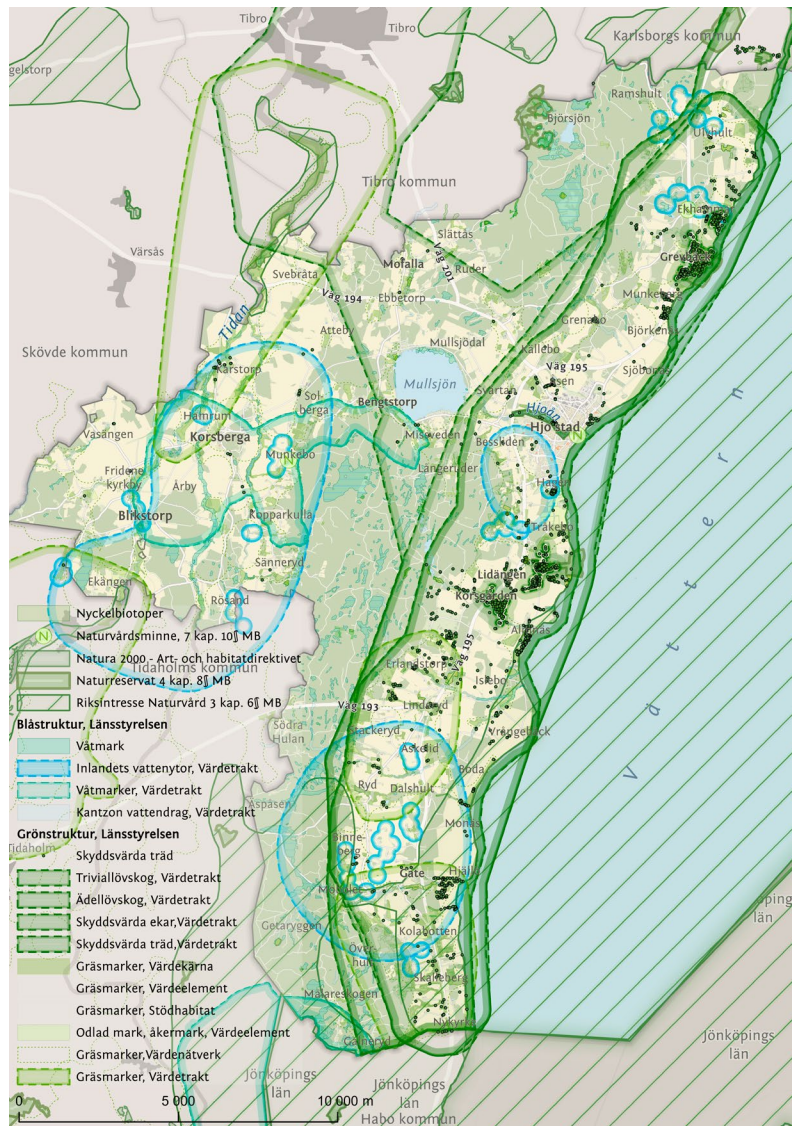
Strandskyddsdispens

Strandskyddet är ett tungt vägande allmänt intresse. Lagstiftaren har utgått från att restriktivitet därför alltid ska gälla för dispenser. Det kan dock finnas särskilda skäl som motiverar en strandskyddsdispens.

Kommunen handlägger strandskyddsdispenser. Alla kommunala beslut om dispens granskas av länsstyrelsen som har tre veckor på sig att meddela om de har för avsikt att överpröva det kommunala beslutet. En överprövning görs om länsstyrelsen befarar att kommunen har tillämpat dispensreglerna felaktigt.



Karta strandskyddsområden Hjo kommun.



Karta grön- och blå infrastruktur Hjo kommun.

GRÖN- OCH BLÅSTRUKTUR

Grön och blå infrastruktur är nätverk av natur- och vattenområden som bidrar till fungerande livsmiljöer för växter och djur samt för människors välbefinnande. Grön infrastruktur med rik biologisk mångfald ger robust och anpassningsbar grönska som kan förse våra samhällen med ekosystemtjänster, nu och i framtiden.

Det finns en regional handlingsplan för grön infrastruktur i Västra Götaland (från 2019). I handlingsplanen presenteras kunskapsunderlag och förslag till åtgärder som behövs för att bibehålla och utveckla biologisk mångfald och ekosystemtjänster. Den regionala handlingsplanen för grön infrastruktur ska fungera som ett kunskaps- och planeringsunderlag som ska kunna användas vid planering av mark- och vattenanvändning.

Hjo kommun ska beakta grön och blå infrastruktur vid all planering.

ÄNGS- OCH HAGMARKER

En ängs- och betesmark är en naturlig gräsmark som har betats eller slagits under många hundra år. Vissa kan ha gödslets eller dikats och kallas då kultiverade betesmarker. De som aldrig har gödslets eller påverkats av andra produktionshöjande åtgärder kallas för naturbetesmarker. Ängs- och betesmarkerna tillhör våra allra mest artrika marker och de är hem för hundratals växter, svampar, insekter och andra djur. Det är viktigt att sköta ängs- och betesmarkerna för att bevara den biologiska mångfalden.

Det finns en ängs- och hagmarksinventering för Hjo kommun, gjord i samarbete med Naturvårdsverket. Flera av regionens största och mest intressanta ängs- och hagmarker finns nära Vättern och andelen ekhagar och artrika blandlövhagar är stor. Om ny bebyggelse planeras i ett område är det viktigt att behålla stråk som går att sköta som värdefulla gräsmarker, för att de ska behålla sina värden.

ODLINGSLANDSKAPET

Odlingslandskapet är ett multifunktionellt landskap som används för att producera livsmedel och djurfoder. Det är också en livsmiljö för ett stort antal arter, utgör en betydande del av vårt kulturarv och är en plats för rekreation.

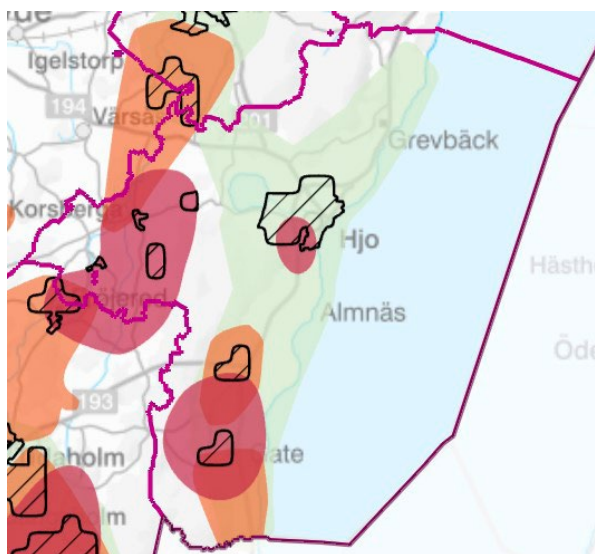
För att en god biologisk mångfald ska kunna säkerställas i odlingslandskapet krävs att småbiotoper som stenmurar, diken och andra småvatten, åkerholmar, odlingsrösen, alléer, pilevallar, brynmiljöer och kantzoner bevaras. De utgör livsmiljöer och spridningsvägar för insekter och andra djur, även för naturliga predatorer till skadedjur. En jordbruksmark med god tillgång på småbiotoper, eller hög mosaik, har en hög biologisk mångfald och goda förutsättningar att producera livsmedel på ett långsiktigt hållbart sätt.

Värdetrakterna på kartan är skyddsvärda träd, värdetrakter lövskog, odlad mark samt värdefulla gräsmarker. Dessa naturtyper och miljöer är viktiga för den gröna infrastrukturen i odlingslandskapet. På kartan visas även jordbruksblock med betesmark eller åkermark.

Uppmärksamhetsområden odlingslandskapet

Ett uppmärksamhetsområde kallas ett område där det finns överlapp mellan värden i den gröna infrastrukturen och människors påverkan. Dessa parametrar kan skapa ett uppmärksamhetsområde:

- en eller flera värdetrakter
- områden med befintlig bebyggelse
- förvaltningsindex, som visar tidigare högt exploateringsstryck.



Uppmärksamhetsområde för odlingslandskapet visas som svartrandiga områden på kartan. De orange områdena visar värdetrakter för värdefulla gräsmarker och de vinröda områdena visar värdetrakt för småvatten. De ljusgröna områdena visar värdetrakt för skyddsvärda träd.

Ett område mellan Hjo stad och Mullsjön har pekats ut som uppmärksamhetsområde av Naturvårdsverket. Det består av värdetrakt för särskilt skyddsvärda lövträd och värdetrakt för skyddsvärda ekar samtidigt som det finns befintlig bebyggelse. Kommunen pekar även ut ny bebyggelse inom uppmärksamhetsområdet i översiktsplanen. Det är viktigt att samexistens eftersträvas mellan naturvärden, befintlig bebyggelse och behovet av ny exploatering.

Mellankommunala uppmärksamhetsområden

Sydväst om Blikstorp, vid Ekängen, finns ett uppmärksamhetsområde för odlingslandskap som delas med Tidaholms kommun. Här finns värdetrakt för gräsmarker och värdetrakt för inlandets vattenytor. Området är idag till största delen odlingsmark med några gårdar. En stor mosse, Hjortamossen, ligger också inom uppmärksamhetsområdet.

Vid Svekhult, i den nordvästra delen av kommunen, delar Hjo kommun uppmärksamhetsområde med Skövde och Tibro kommun. Här finns en värdetrakt för skyddsvärda träd samt värdetrakt för gräsmarker och slätterängar. Den delen av området som ligger inom Hjo kommuns gränser har idag gles bebyggelse och exploateringsstrycket är lågt.

De mellankommunala uppmärksamhetsområdena behöver samordnas och hanteras tillsammans med de kommuner som Hjo kommun delar områdena med.

VÅTMARKER OCH BLÅ OMRÅDEN

Sjöar och vattendrag fyller många funktioner. Tillsammans med sina kantzoner och svämplan bildar de en grön och blå infrastruktur som levererar ekosystemtjänster både genom hur de är utformade och genom de livsmiljöer som växter och djur behöver.

Vättern

Vättern utgör riksintresse för både yrkes- och fritidsfiske samt naturvård. I riksintresset ingår skyddsvärda arter och stammar av fisk. Förutsättningen för bevarande av Vättern är att den goda vattenkvaliteten bibehålls. Det finns olika skyddszoner i Vättern som på olika sätt begränsar fisket och därmed skyddar fisken. Vattenkvaliteten kan påverkas negativt av till exempel fiskodling, utsläpp av föroreningar, muddring, täkt samt vattenreglering med långvariga högvatten som ökar erosionen av stränderna. Vid framtida utveckling av Hjo hamn ska relevanta miljöhänsyn tas och spridning av gifter minimeras. Läs mer om Vätterns vattenkvalitet i kapitlet Miljökvalitetsnormer.

Mullsjön

Mullsjöns grunda strand- och vattenområden, främst mellan Stämmorna och Svebråta men även delar av den västra stranden, utgör viktiga miljöer för fågellivet och har ett mycket högt naturvärde. De bebyggelseområden som föreslås i översiktsplanen bedöms inte påverka Mullsjöns strand- och vattenområden negativt. Läs mer om Mullsjöns vattenkvalitet i kapitlet Miljökvalitetsnormer.

Vattendrag

Ett flertal vattendrag i Hjo kommun är klassade som värdekärna för ekologisk kantzona. Bland annat delar av Gatebäcken som rinner ut vid Sjöbonäs, större delen av Hjoån, Korsgårdsbäcken som rinner ut vid Almnäs bruk, Ebbetorpabäcken samt Tidan. *Se blåfärgade områden på kartan.* Översiktsplanen föreslår ingen utveckling som berör ekologiska kantzoner.



Karta vatten och våtmark Hjo kommun.

Våtmarker

Våtmarker fyller många funktioner och har ett stort värde ur ett hållbarhetsperspektiv. Framför allt fungerar de som naturliga reningsverk, utjämningsmagasin och gynnar den biologiska mångfalden. Våtmarker utgör livsmiljö för många hotade arter. I Hjo kommun är speciellt Hökensås rikt på våtmarker.

De värdestrakter vi ser på kartan för vatten och våtmark beskriver landskapsavsnitt som har en större förekomst av naturvärden knutna till våtmarker och rikkärr jämfört med resten av landskapet. Värdestrakterna är grönstreckade på kartan. Värdestrakterna för våtmarker markerar de landskap i Hjo kommun där hänsyn, restaurering och återskapande av våtmarkers värden ur biologisk synpunkt bör prioriteras.

Följande våtmarker/mossområden har höga eller mycket höga naturvärden som ska bevaras och hög restriktivitet mot ny bebyggelse ska råda:

Bollingamossen är cirka fem hektar stor och har ett högt naturvärde. Närbelägna Husamossen är 18 hektar stor, har mycket högt naturvärde och ingår i en värdestrakt för våtmarker samt uppmärksamhetsområde för våtmarker som Hjo delar med Tidaholms och Habos kommuner.

Älgamossen och Granbromossen har båda högt naturvärde och ligger cirka fem kilometer sydväst om Södra Fågelås kyrka.

Långmossen och Store Mossen ligger cirka fem kilometer väst om Södra Fågelås kyrka. Långmossen består av tallskog på våtmark och har ett mycket högt naturvärde. Store Mossen är en öppen våtmark och klassas som högt naturvärde.

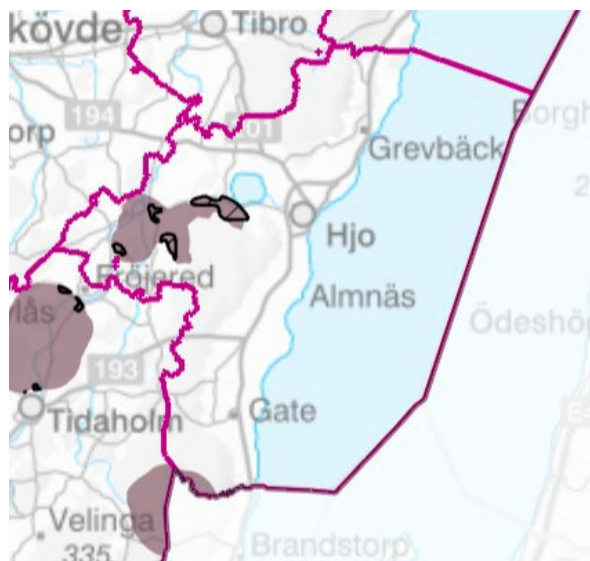
Hedsmossen, på Hökensås nordostliga del, är kommunens största myrkomplex. Hedsmossen är en öppen våtmark som är 122 hektar stor. Den klassas också som mycket högt naturvärde.

Mader och fuktängar i direkt anslutning till Tidån, Yans och Lillåns dalgångar har höga eller mycket höga naturvärden. Dessa ingår i en värdestrakt för våtmarker som förutom området runt Tidån, Yans och Lillåns dalgångar även sträcker sig österut mot Mullsjön. *Värdestraktsområdet för våtmarker syns som ett grönstreckat område på kartan.*

Gåremossen och Lerstugesjön, fem kilometer nordväst om Grevbäcks kyrka, har höga naturvärden. Området vid Lerstugesjön skyddas genom ett naturreservat. Söderut ligger Yremossen som omfattar 131 hektar och som har vissa naturvärden.

Uppmärksamhetsområden för våtmarker

Utöver ovan nämnda våtmarker/mossområden finns även uppmärksamhetsområden som kommunen särskilt behöver beakta. Ett uppmärksamhetsområde kallas ett område där det finns överlapp mellan värden i den gröna infrastrukturen och människors påverkan.



Uppmärksamhetsområden för våtmarker visas som svartrandiga fält. De mörklila områdena visar värdestrakter för våtmarker.

Ett område mellan Mullsjön och Tidån är utpekad som värdestrakt för våtmarker samtidigt som delar av området består av befintlig bebyggelse. Korsberga, Blikstorp och ett område utmed Korsbergavägen vid Missveden är utpekade i Naturvårdsverkets karta. Det finns även värdekärnor för inlandets vattenytor där. Kommunen pekar ut ny bebyggelse i mindre omfattning inom uppmärksamhetsområdet i översiktsplanen. Det är viktigt att samexistens eftersträvas mellan naturvärden, befintlig bebyggelse och behovet av ny exploatering.

FRIDLYSTA OCH HOTADE ARTER

Vid all planering av nya mark- och exploateringsområden ska kommunen ta hänsyn till skyddade och hotade arter. Arterna och deras livsmiljöer utgör den biologiska mångfalden som är livsviktig för oss människor. Samma sak gäller vid skötsel av naturområden.

Den svenska rödlistan är en bedömning och sammanställning av enskilda arters risk att dö ut i Sverige. Rödlistan ger överblick över arternas tillstånd, men innehåller ingen prioritering av vilka arter som ska beaktas inom naturvärden. I stället fungerar listan som stöd för att göra dessa prioriteringar. Rödlistan kan vara till hjälp när naturvårdssatsningar ska identifieras och prioriteras, och den kan även bidra med kunskap för att nå miljömål.

Vid detaljplanering för ett område där det kan finnas skyddade, fridlysta eller hotade arter ska detaljplanens konsekvenser utredas. Planhandlingarna ska innehålla en samlad bedömning av de planerade åtgärdernas konsekvenser för fridlysta arter, samt klargöra om hänsyn behöver tas till arternas fortplantnings- och viloplats. Om planen bedöms medföra skada kan dispens enligt artskyddsförordningen krävas.

BIOTOPSKYDD

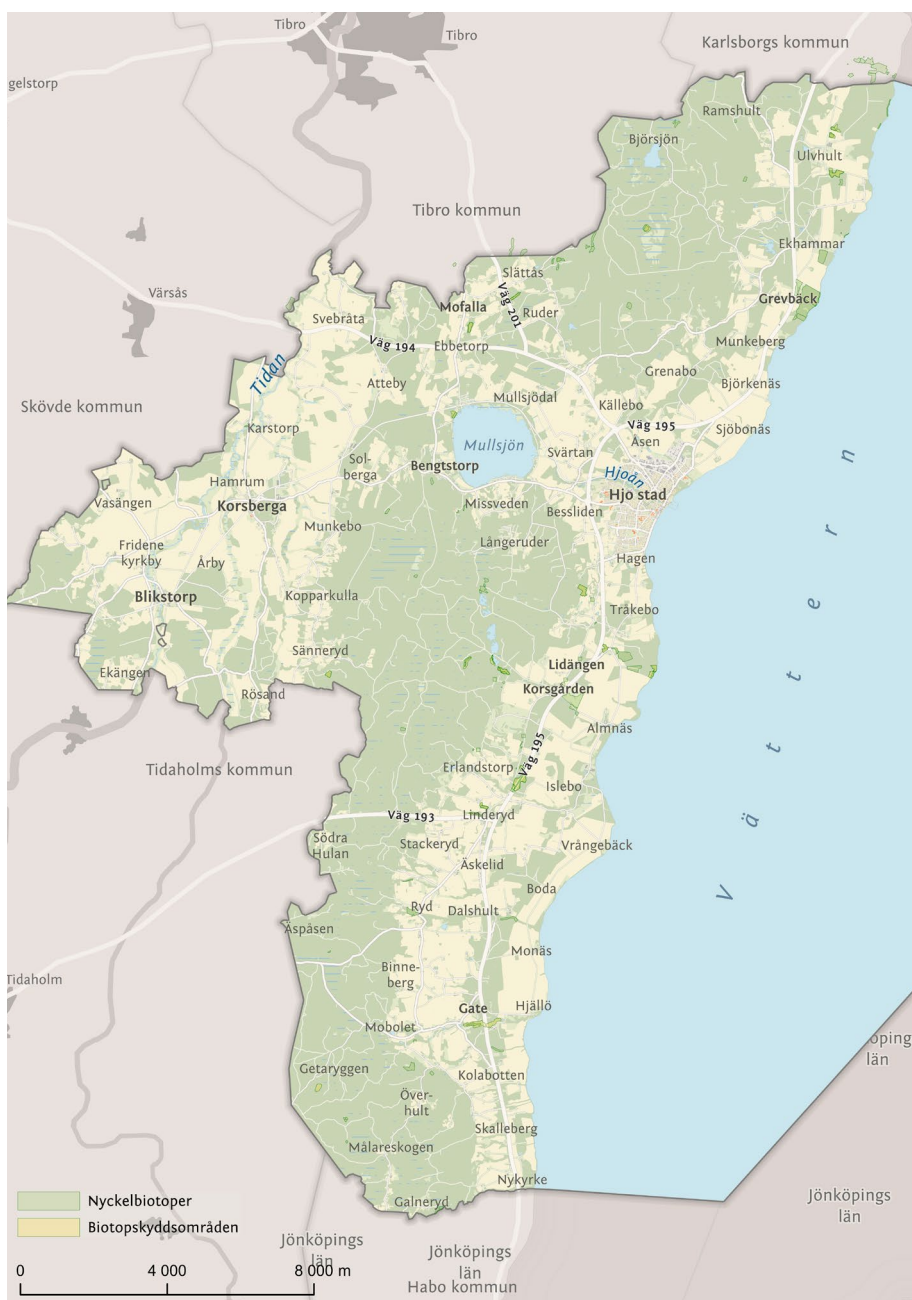
Mindre mark- eller vattenområden som utgör livsmiljö för hotade djur- och/eller växtarter, eller som annars är särskilt skyddsvärda, får förklaras som biotopskyddsområde, enligt miljöbalken. Rödlistade arter finns, eller kan förväntas finnas, i dessa områden.

Regeringen har beslutat att följande biotoper är så värdefulla att de har ett generellt skydd:

- alléer
- källor med omgivande våtmark i jordbruksmark
- odlingsrösen i jordbruksmark

- pilevallar (en allé av främst hamlade vitpilar)
- småvatten och våtmarker i jordbruksmark
- stenmurar i jordbruksmark
- åkerholmar.

Inom biotopskyddsområdena får inte verksamhet bedrivas eller åtgärder vidtas som kan skada naturmiljön. Exempel på verksamhet eller åtgärder som skadar naturmiljön är grävning, dikning, schaktning, utfyllning med eller tipping av avfall eller överskottsmassor samt anordnande av upplag.



Karta nyckelbiotoper och biotopskyddsområden Hjo kommun.

SKYDDSVÄRDA TRÄD

Skyddsvärda träd är levande kulturminnen och bär på en rik mångfald. Ett gammalt träd kan erbjuda en mängd olika miljöer genom att vara knotigt, ha skrovlig bark, håligheter och döda vedpartier. Både levande och döda träd ingår i definitionen.

Beskärning i skyddsvärda träd i trädvårdande syfte kräver normalt inget samråd med länsstyrelsen men däremot åtgärder som riskerar att skada ett skyddsvärt träd, till exempel kraftig beskärning av kronan, grävarbeten nära trädet eller körning med tunga maskiner nära trädet.

Om en åtgärd på ett särskilt skyddsvärt träd kan komma att väsentligt ändra naturmiljön ska den som planerar att vidta åtgärden lämna in en anmälan för samråd. Anmälan för samråd ska göras hos den myndighet som utövar tillsynen, enligt miljöbalken.

Följande trädtyper anses vara särskilt skyddsvärda:

- jätteträd (träd grövre än en meter i diameter på det smalaste stället under brösthöjd)
- mycket gamla träd (ek, bok, tall, gran äldre än 200 år, övriga trädslag äldre än 140 år)
- grova hålträd (träd grövre än 40 centimeter som har en väl utvecklad hålighet i stammen).

I Hjo kommun ska särskilt skyddsvärda träd bevaras och skyddsvärda träd ska om möjligt bevaras. En närmare inventering kan behöva ske.

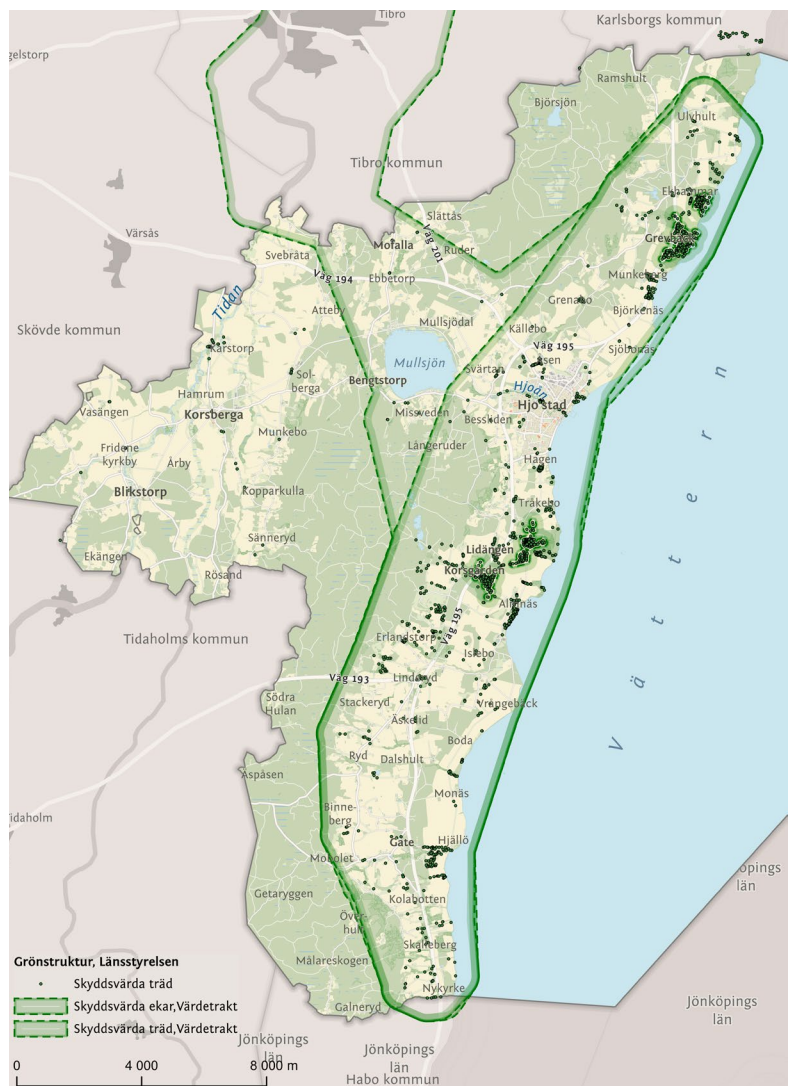
Uppmärksamhetsområde skogen

Ett uppmärksamhetsområde kallas ett område där det finns överlapp mellan värden i den gröna infrastrukturen och människors påverkan. Mellan Hjo stad och Mullsjön finns värdestrakt för skyddsvärda ekar samtidigt som det finns befintlig bebyggelse och ett visst exploateringsstryck. Dessa samband skapar ett så kallat »uppmärksamhetsområde skogen«. Det är viktigt att befintlig bebyggelse och framtida exploatering anpassas efter naturvärden.

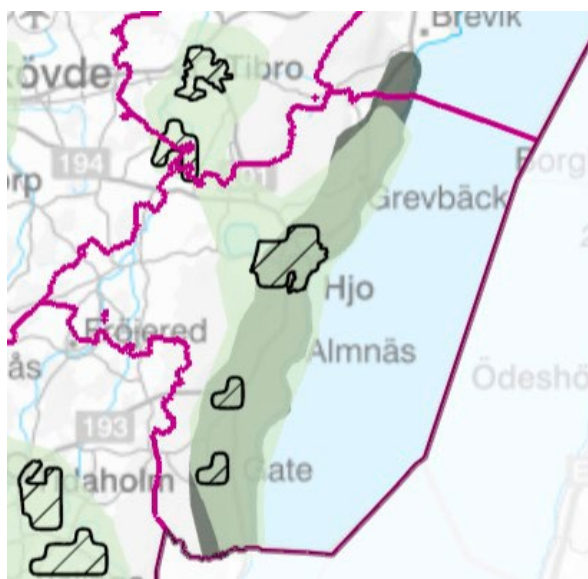
Mellankommunala uppmärksamhetsområden

Vid Svekhult, i den nordvästra delen av kommunen, delar Hjo kommun uppmärksamhetsområde med Skövde och Tibro kommun. De större delarna av uppmärksamhetsområdet ligger i Tibro och Skövde kommuner. I området finns en värdestrakt för skyddsvärda träd samt värdestrakt för gräsmarker och slåtterängar. Den del av området som ligger inom Hjo kommuns gränser har idag gles bebyggelse och exploateringsstrycket är lågt.

De mellankommunala uppmärksamhetsområdena behöver samordnas och hanteras med de kommuner som Hjo kommun delar områdena med.



Karta skyddsvärda träd och värdestrakter för skyddsvärda träd Hjo kommun.



Uppmärksamhetsområde skogen visas som svartrandiga fält på kartan. De olika gröna fälten visar värdestrakt för skyddsvärda träd, ädellövskog och triviallövskog.



FOTO: HJO KOMMUN

Slätter med häst på Hjo kommuns ägor är ett exempel på naturvårdsinsatser för att främja biologisk mångfald.

INVASIVA ARTER

Invasiva främmande arter är arter som med människans hjälp flyttats från sin ursprungliga miljö, och som i sin nya omgivning börjar sprida sig snabbt och orsakar allvarlig skada för ekosystem och människors hälsa.

Hjo kommun bekämpar kontinuerligt invasiva arter som till exempel jättebalsamin, lupiner och kanadensiskt gullris. Parkenheten har även uppsikt för att tidigt kunna göra åtgärder om nya förekomster av invasiva arter uppstår.

Kommunen använder inte konstgödsel utan enbart organisk gödning. Biokol blandas in i jorden, vilket är ett klimatpositivt jordförbättringsmedel. Jordens förmåga att hålla näring och vatten ökar. Samtidigt skapas lämpliga livsmiljöer för mikroorganismer och biokolen ger jorden en bra struktur och bättre dränering.



Karta avrinningsområden Hjo kommun.

Grundvatten

Samtliga grundvattenområdet i Hjo kommun bedöms ha god kemisk och kvalitativ status.

Grundvattenområdet Karlsborg - S. Fågelås, med sedimentär bergförekomst från den geologiska perioden jotnium.

Grundvattenområdet Tibro, med sand- och grusförekomst geologiska perioden kvartär.

Grundvattenområdet Mofalla, med sand- och grusförekomst från den geologiska perioden kvartär.

Grundvattenområdet Korsberga - Klämmesbo, med sand- och grusförekomst från den geologiska perioden kvartär.

Grundvattenområdet Hökensås med sand- och grusförekomst från den geologiska perioden kvartär.

Sjöar

Vättern är en dricksvattentäkt och skyddas genom ett vattenskyddsområde. Vättern är även skyddad genom riksintresse för naturvård. Naturreservatet Hjoåns dalgång bildades 2001 och ingår i riksintresset. Västra Vättern ingår i ett natura 2000-område och är unik i ett europeiskt perspektiv. Sjön utnyttjas både som dricksvattentäkt och som recipient för renat avloppsvatten. Vättern har en omsättningstid på 60 år, det vill säga att det tar 60 år för vattnet att bytas ut helt och hållet. Det medför att föroreningar riskerar att bli kvar i sjön länge innan de försvinner.

- Ekologisk status: god
- Kemisk status: uppnår ej god
- Tillkomst/härkomst: naturlig

Vattenförekomsten bedöms ej uppnå god kemisk status. Bedömningen bygger på att uppmätta halter av dioxiner och kvicksilver i fisk överskrider respektive gränsvärde. I utvecklingsinriktningen för Hjo kommuns översiktsplan anges att kommunen ska värna en god vattenkvalitet. Hjo kommun agerar tillsammans med Vätternvårdsförbundet som arbetar med att möta Vätterns miljööutmaningar. Miljöhänsyn ska tas vid all vattennära utveckling.

Mullsjön ligger i en sänka i Hökensås och är källsjö till Hjoån. Stora delar av sjöns ständer är mycket intressanta i naturvårdssammanhang.

- Ekologisk status: måttlig
- Kemisk status: uppnår ej god
- Tillkomst/härkomst: naturlig

Inget av kommunens ytvatten uppnår god kemisk status, vilket beror på förhöjda kvicksilvervärden i fisk. Förhöjda halter av bromerad difenyleter (PBDE, används som flamskyddsmedel) i fisk förekommer i samtliga vattenförekomster i landet. Dessa förhöjda värden i fisk beror till stor del på luftburen spridning.

Björnsjön och **Lerstugesjön** ligger uppe på Hökensås i en naturligt sur miljö och får troligen en del av vattnet direkt från omgivande myrmarker. Hjo kommun kalkar Björnsjön vartannat år. Lerstugesjön är mindre sur. Båda sjöarna avrinner mot norr, till Gärebäcken, som rinner ut i Tidan norr om Tibro.

Vattendrag

Inom Hjo kommun rinner ett trettiotal bäckar till Vättern och var och en har sitt avrinningsområde. Kommunen delas in i delavrinningsområden och ingår både i Motala ströms avrinningsområde i Södra Östersjöns vattendistrikt och Göta älvs avrinningsområde i Västerhavets vattendistrikt. Hökensås är en markant geologisk bildning och en viktig gräns som vattendelare mellan det vatten som rinner via Vättern - Motala ström till Östersjön och det vatten som genom Vätern når Västerhavet.

Samtliga ytvatten i kommunen är klassade till »uppnår ej god kemisk status«, vilket beror på förhöjda kvicksilvervärden i fisk.

Hjoåns dalgång, med sin djurrika och orörda natur mitt i staden, är en unik tillgång för Hjo. Hjoån är av riksintresse för naturvård, natura 2000-område samt naturreservat.

Vattnet i Hjoån uppnår måttlig ekologisk status. Vattnet i Hjoån är påverkat av mänskliga aktiviteter, vilket bland annat avspeglas i förhöjda halter av kväve och fosfor. Motståndskraften mot förorening är god.

I översiktsplanens utvecklingsinriktning anges att Hjo kommun ska ha en robust vatten- och avloppsförsörjning i ett föränderligt klimat, genom att fatta hållbara beslut. Hjo kommun förordar exempelvis öppna dagvattenlösningar och fördröjningsmagasin.

Tidan med dess tillflöden är uppdelade i flera områden:

- Tidan: Djurans inflöde till Lillåns inflöde
- Tidan: Lillåns inflöde till Yans inflöde
- Tidan: Korsberga till Madängsholm
- Lillån
- Yan
- Djuran

Fallhöjden i Tidan utnyttjas i tre kraftverk inom kommunen som producerar elektricitet för försäljning. Maderna utmed Tidan mellan Habolstorp och Tolsby är av riksintresse för naturvården. Hjo kommun är med i Tidans vattenförbund.

Den ekologiska statusen för Tidan och dess tillflöden är måttlig/otillfredställande. Endast en kort sträcka av Tidan rinner genom Hjo kommun och den är av god status. En betydande del av Tidans totala avrinningsområde ligger på kalkberggrund och är därför inte försurad eller försurningshotad. Yan samt Lillån är måttligt näringsrika och Djuran är mycket näringsrik. Yan och Lillån har låga pH-värden men några kalkningsinsatser behövs inte. Hjo kommun är intressant i Tidans vattenförbund.

Vätterbäckarna söder om Hjo utgörs av Almnäsbäcken, Erlandstorpabäcken, Talavidbäcken, Hjällöbäcken, Krösahemsbäcken och Nykyrkebäcken.

Vätterbäckarna uppnår god eller måttlig ekologisk status.

Hjällöbäcken kalkas regelbundet av Hjo kommun för att motverka förorening. Statusen bedöms vara god eftersom kalkeffekt-uppföljningsdata visar att pH-värdet ligger över mål-pH (pH 6) vid alla måttillfällen.

Vätterbäckarna norr om Hjo utgörs av Gatebäcken och andra små bäckar.

Bäckarna mellan Hökensås och Vättern norr om Hjo är ganska små och präglade av jordbruksbygden. De uppnår måttlig ekologisk status. Gatebäcken, som även kallas Sjöbonäsbäcken, har betydelse för fisket i Vättern. Sommartid har Gatebäcken en låg vattenföring vilket minskar förutsättningarna för fiskens överlevnadsmöjligheter i bäcken. Halterna av kvicksilver bedöms överskrida gränsvärdet men vattenmyndigheten bedömer det vara tekniskt omöjligt att sänka halterna till de nivåer som motsvarar god kemisk ytvattenstatus.

OMGIVNINGSBULLER

Hjo kommun ska arbeta för att begränsa buller enligt de allmänna hänsynsreglerna i miljöbalken. I Hjo ansvarar kommunalförbundet Miljösamverkan Östra Skaraborg för tillsynen och samhällsbyggnad i Hjo kommun hanterar bullerrelaterade frågor enligt plan- och bygglagen vid detaljplanering och i bygglovsärenden.

Inom kommunen finns utöver vägtrafik ett fåtal verksamheter som genererar påtagliga bullerstörningar. Buller ses som ett ringa problem. De aktiva bergtäkter och grustag som finns i kommunen redovisas på kartan som bruna fält.

UTOMHUSLUFT

De svenska miljö kvalitetsnormerna för uteluft är stadgade i miljöbalken och baseras på EU-direktiv. Det finns miljö kvalitetsnormer som inte får överskridas och sådana som endast får överskridas i viss utsträckning.

Luftvårdsförbundet för västra Sverige, Luft i Väst, utförde 2022 en objektiv skattning av luftkvaliteten i Hjo kommun. Halterna av samtliga föroreningar som ingår i skattningen bedöms ligga under de nedre utvärderings-trösklarna i Hjo kommun. Inga riskområden för vedeldning bedöms finnas kvar i kommunen, baserat på den tillsynskampanj Miljösamverkan Östra Skaraborg har genomfört. Inga fördjupade kartläggningar bedöms därför behöva göras i dagsläget.

Övriga hänsyn

HÄNSYNSTAGANDEN

- Potentiellt förorenade områden ska uppmärksammas tidigt i en planeringsprocess.
- Hjo kommun ska bidra till att förorenade områden ska vara åtgärdade i så stor utsträckning att de inte utgör något hot mot miljön eller människors hälsa.
- Hjo kommun ska beakta information om strålning vid planläggning.
- Hjo kommun ska uppmuntra lantbruket att minska sin miljö påverkan genom att reducera användningen av kemiska medel i verksamheten.
- Hjo kommun ska uppmuntra till att all form av fiske och annan båttrafik i Vättern minimerar användandet av miljögifter.
- Hjo kommun ska arbeta för att den rekommenderade vägen för farligt gods tas bort från att ledas in i Hjo stad.
- Länsstyrelsens riskpolicy för markanvändning intill transportled för farligt gods ska beaktas när detaljplaner tas fram för områden inom 150 meters avstånd från en led för farligt gods.
- Tillståndspliktig zon för bygglovsbefriade byggnader vid allmänna vägar ska beaktas.
- Hjo kommun ska vid planläggning beakta skyddsavstånd gentemot tekniska riskobjekt, både för

byggnation i närheten av befintliga riskobjekt och vid etablering av nya riskobjekt.

- I samband med planläggning ska samverkan ske med Försvarsmakten och andra statliga myndigheter om totalförsvarets behov i Hjo kommun.

POTENTIELLT FÖRORENAD MARK

Länsstyrelsen har en nationell databas över potentiellt och konstaterat förorenade områden. Databasen kallas EBH-stödet. Det kan finnas områden som är potentiellt eller konstaterat förorenade, utöver de som ingår i EBH-stödet. Hjo kommun har inte kännedom om något ytterligare förorenat område.

I Hjo kommun finns två områden som är klassade med mycket stor risk för människors hälsa och miljö. *De är markerade på kartan med en röd cirkel och siffran 1.*

Det ena området ligger cirka 250 meter nordväst om Hjo Mekaniska, i naturreservatet Hjoåns dalgång. Föroreningen härrör från en gammal fabrik som brann ner i början av 1900-talet och består av cirka 10 000 ton fyllnadsmassor som innehåller tungmetaller och kolväten. Under 2018 genomfördes en huvudstudie och en riskbedömning av möjliga åtgärdsförslag. Saneringsarbetet i naturreservatet kommer att bli mycket utmanande eftersom alla typer av markarbeten står i direkt konflikt med regelverket för reservatet. Det finns även närbelägna bostäder. I ett fortsatt arbete bör kommunen i dialog med länsstyrelsen och Naturvårdsverket besluta om vem som ska bära huvudmannskapet för fortsatt utredning och tillståndsansökan för åtgärder. En eventuell sanering kommer att finansieras av Naturvårdsverket.

Det andra området som klassas med mycket hög risk är beläget i Korsgården, söder om Hjo stad. Föroreningen härrör från ett gammalt sågverk med dopplina. Föroreningen ligger utanför detaljplanerat område.

Inom kommunen finns fler potentiellt förorenade områden, både områden med tilldelad riskklass och de som ännu bara identifierats som potentiellt förorenade områden, men som ännu inte inventerats. I tabellerna nedan visas de områden som klassats som »mycket stor risk« och »stor risk«. Se övriga klasser i kartan.



Karta Hjo kommun över behov av hänsyn relaterade till potentiellt förorenade områden med flera risker.

Tabell: Områden med mycket stor och stor risk enligt EBH-stödet

Klass	Plats	Primär bransch	Sekundär bransch	Status
1 Mycket stor risk	Korsgården Stenalmen 1:1	Sågverk med doppning	Träimpregnering	Förstudie
1 Mycket stor risk	Hjo Söder 3:43	Verkstadsindustri - utan halogenerade lösningsmedel	Järn- och lättmetallgjuteri	Huvudstudie
2 Stor risk	Gate Fågelås Ruder 1:13	Verkstadsindustri - med halogenerade lösningsmedel	Ytbehandling av metaller elektrolytiska/kemiska processer	Inventering
2 Stor risk	Blikstorp Fridene 5:25	Garveri - krombaserad		Inventering
2 Stor risk	Korsberga Lilla Solberga 1:5	Avfallsdeponi - icke-farligt, farligt avfall	Industrideponi; Övrigt BKL 2	Delåtgärd
2 Stor risk	Hjo hamn Norr 3:59	Sediment BKL 2		Inventering
2 Stor risk	Hjo Eldaren 3	Verkstadsindustri - med halogenerade lösningsmedel		Inventering
2 Stor risk	Hjo Verkmästaren 6	SJ:s verkstad	Bilvårdsanläggning, bilverkstad samt åkeri	Inventering
2 Stor risk	Hjo Verkmästaren 2	Verkstadsindustri - med halogenerade lösningsmedel	Ytbehandling av metaller elektrolytiska/kemiska processer	Inventering
2 Stor risk	Hjo Smeden 1	Verkstadsindustri - med halogenerade lösningsmedel		Förstudie
2 Stor risk	Hjo Klammern 1	Verkstadsindustri - med halogenerade lösningsmedel	Järn- och lättmetallgjuteri	Inventering
2 Stor risk	Hjo Norr 11:2	Verkstadsindustri - med halogenerade lösningsmedel	Ytbehandling av metaller elektrolytiska/kemiska processer	Inventering
2 Stor risk	Hjo Yxan 12	Verkstadsindustri - med halogenerade lösningsmedel	Ytbehandling av metaller elektrolytiska/kemiska processer	Förstudie
2 Stor risk	Hjo Kofoten 4	Hamnar - fritidsbåtshamn, båtuppställningsplats		Inventering
2 Stor risk	Hjo Hyveln 1	Verkstadsindustri - med halogenerade lösningsmedel		Inventering
2 Stor risk	Hjo Norr 3:59	Avfallsdeponi - icke-farligt, farligt avfall	Industrideponi; Övrigt BKL 2	Förstudie
2 Stor risk	Björkenäs fs:2	Sediment BKL 2	Hamnar - fritidsbåtshamn, båtuppställningsplats	Inventering

I tabellen visas de områden som klassats som »mycket stor risk« och »stor risk« i länsstyrelsens nationella databas över potentiellt och konstaterat förorenade områden, EBH-stödet. Se övriga klasser i kartan.

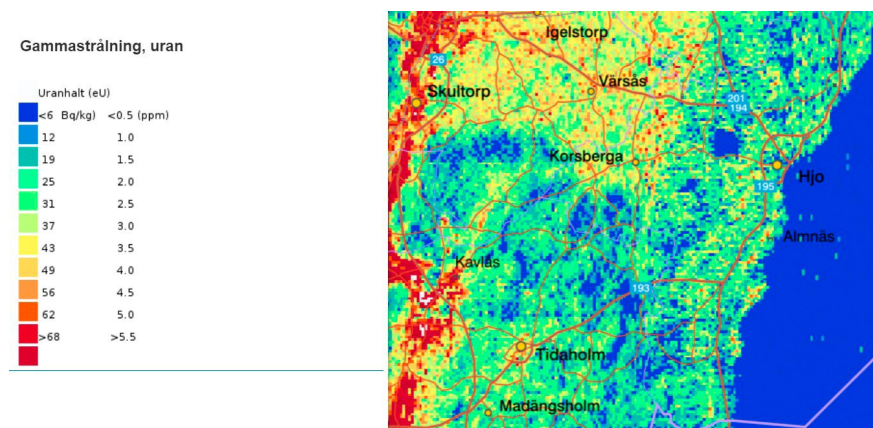
RADON OCH STRÅLNING

Boverkets byggregler anger att gränsvärdet för radonhalt och gammastrålning i nya byggnader är 200 Bq/m³ inomhusluft respektive 0,3 µSv/h. Detta gäller för rum där människor vistas mer än tillfälligt. Oavsett marktyp bör risken för förekomst av radon i marken beaktas. Det finns alltid risk för att det lokalt kan finnas så höga halter radon i marken att gräns- och riktvärdena för radon överskrids i en byggnad med otät konstruktion.

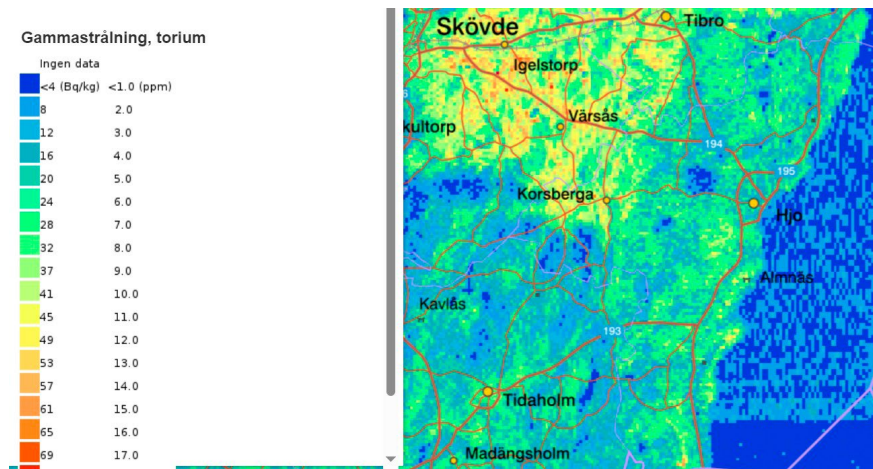
I Hjo kommun finns flera bostadshus tillverkade av blåbetong, som innehåller mycket radium. Särskilt höga

halter av radium har uppmätts i den blåbetong som tillverkades i Skaraborg. En tidigare radonmätning i kommunens förskolor och skolor visade att samtliga värden låg under riktvärdet.

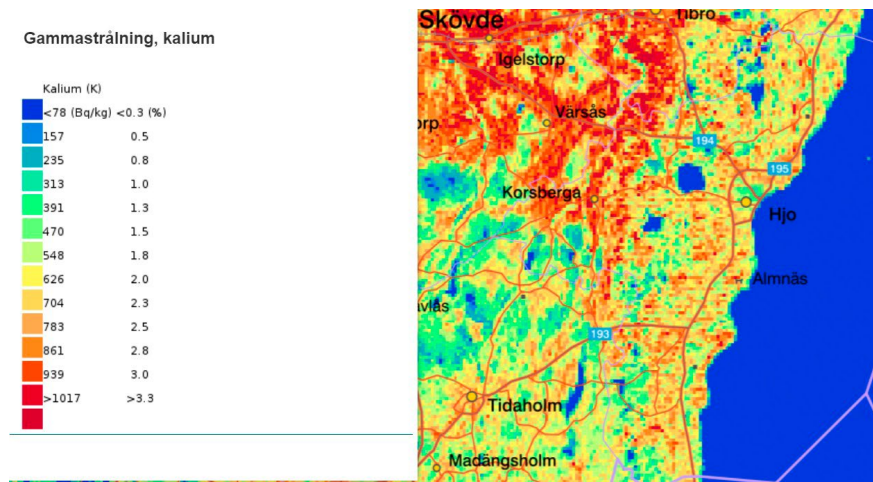
Sveriges geologiska undersökning (SGU) utför sedan slutet av 1960-talet flygburna gammaspektrometriska mätningar av markens naturliga gammastrålning. Med hjälp av dessa mätningar kan markens halter av de naturligt förekommande radioaktiva isotoperna av kalium, uran och torium beräknas. Kartorna nedan baserar sig på mätningar utförda till och med 2019.



Halterna av gammastrålning från uran är generellt låg i Hjo kommun, dock något högre i Korsbergatrakten. Uran förekommer naturligt i berggrunden och jordarterna.



Halterna av gammastrålning från torium är generellt låg i Hjo kommun.



Halterna av gammastrålning från kalium är något högre i hela Hjo kommun än normalvärdet, speciellt runt Korsberga.

AREELLA NÄRINGAR

Jordbruk, skogsbruk, rennäring, vattenbruk och yrkesfiske kallas areella näringar. Genom de grundläggande bestämmelserna för hushållning med mark- och vattenområden i miljöbalken anges att både jord- och skogsbruk är av nationell betydelse. Jordbruksmark och skogsmark som har betydelse för jordbruks- och skogsnäringen ska så långt det är möjligt skyddas från åtgärder som påtagligt försvårar ett rationellt jordbruk och skogsbruk.

Ett rikt odlingslandskap och giffri miljö är två av Sveriges miljö kvalitetsmål och Jordbruksverket är ansvarig myndighet. För att skydda växterna behöver odlare och lantbrukare ibland använda växtskyddsmedel. Det finns dock risk för att medlen hamnar utanför odlingen eller följer med regnvatten ut i vattendrag och påverkar växter eller djur. Hjo kommun ska stödja Jordbruksverkets och Sveriges miljömål att minska miljöpåverkan och reducera användningen av kemiska växtskyddsmedel i lantbruket för att minimera riskerna för miljö och hälsa.

Levande skogar är ett av målen för det svenska miljömålsarbetet. Skogsbruket är viktigt i arbetet med att minska människans klimatpåverkan och anpassa samhället till klimatförändringarna. Skogens ekosystemtjänster är många i antal och de har många olika funktioner. Vi får bland annat mat, rent vatten och ren luft från naturens ekosystem.

Yrkesfiske avser fiske som bedrivs för försäljning med licens. De största miljöutmaningarna för Vätterns ekosystem framåt bedöms bestå av miljögifter, invasiva arter och climateffekter. Vättern är speciellt känslig mot dessa utmaningar, eftersom sjön är ett näringsfattigt kallvattnes ekosystem med lång omsättningstid. Vätternvårdsförbundet arbetar med att bevara Vätterns unika egenart, bland annat genom att möta sjöns miljöutmaningar. Alla åtta strandkommuner inklusive Hjo kommun är tillsammans med berörda myndigheter och andra intressenter medlemmar i förbundet.

Ställningstaganden om areella näringar finns i kapitlet Areella näringar i avsnittet Mark- och vattenanvändning.

REKOMMENDERADE VÄGAR FÖR FARLIGT GODS

Farligt gods är ett samlingsbegrepp för ämnen och produkter som kan skada människor, djur, miljö, egendom och annat gods om de inte hanteras rätt under transporter eller skyddas mot yttre hot som stöld eller skadegörelse. Farligt gods kan till exempel vara gasol, olja och bensin. I lagen (2006:263) om transport av farligt gods anges vad som kan utgöra farligt gods.

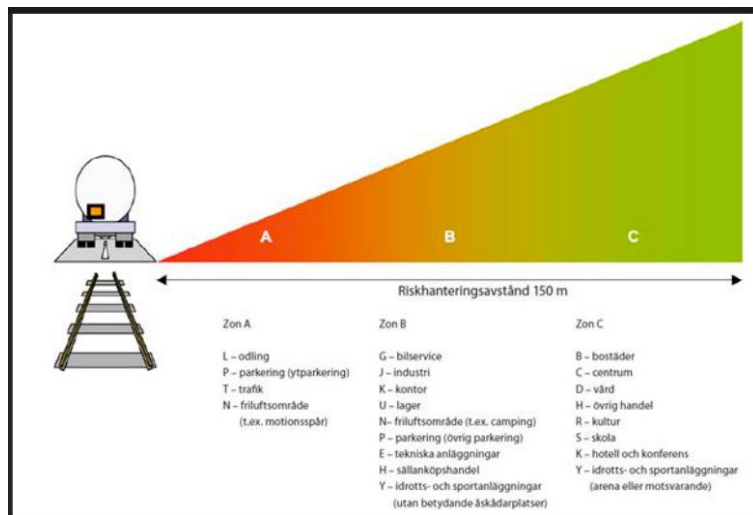
Länsstyrelsen beslutar vilka vägar som rekommenderas för transporter av farligt gods. I Hjo kommun utgör väg 194 från Skövde, väg 201 från Tibro och väg 2891 från Vårsås och vidare mot Fridene på väg 2879 så kallade sekundära leder för transport av farligt gods. I Hjo stad är väg 194, från Skövderondellen mot Sveavägen/Ringvägen, rekommenderad väg för farligt gods med ett flertal bostadshus i närområdet. Kommunen ska beakta risker kring alla vägar, eftersom alla vägar i praktiken är tillåtna för transport av farligt gods såvida inte en lokal trafikföreskrift begränsar detta.

När kommunen tar fram detaljplaner för områden inom 150 meters avstånd från en led för farligt gods ska en riskhanteringsprocess beaktas, enligt länsstyrelsens riskpolicy för farligt gods. Kommunen ska dock eftersträva ett minsta bebyggelsefritt område utmed rekommenderad transportväg för farligt gods på 30 meter.

Följande utvecklingsområden ligger inom 150 meter från rekommenderad transportväg för farligt gods, vilket ska hanteras i det fortsatta planarbetet: Hjo Skövdevägen (Vf2) och Hjo Skövderondellen (Vf3).

Hjo kommun ska arbeta för att den rekommenderade vägen för farligt gods inte längre leds in i Hjo stads centrum. Förlängningen av Sveavägen i Hjo stad och en ny anslutningsförbindelse med väg 195 i norr innebär att farligt gods kan transporteras med ett större avstånd från bostadsbebyggelse, jämfört med dagens rekommenderade väg mellan Skövderondellen och Sveavägen.

Zonindelning för riskpolicyns riskhanteringsavstånd. Zonerna representerar möjlig markanvändning i förhållande till transportled för farligt gods. Zonerna har inga fasta gränser utan riskbildens för det aktuella planområdet är avgörande för markanvändningens placering. (Länsstyrelsen - Riskhantering i detaljplaneprocessen)



TILLSTÅNDSPLIKTIG ZON FÖR BYGGLOVS-BEFRIADE BYGGNADER

Runt våra allmänna vägar råder byggnadsförbud 12 meter från vägområdet. Vid större vägar kan det byggfria avståndet vara större, om det behövs med hänsyn till trafiksäkerheten. Avståndet kan vara 30 meter eller 50 meter från vägområdet. Länsstyrelsen handlägger ärenden gällande tillståndspliktig zon för bygglovsbefriade byggnader.

TEKNISKA RISKOBJEKT

Med tekniska riskobjekt avses exempelvis industrier, drivmedelsstationer, kraftvärmeverk eller andra verksamheter som kan utsätta omgivningen för olycksrisk i form av gasutsläpp, explosion, värmestrålning med mera. De flesta riskobjekt ligger inom markanvändningen Verksamhet & industri, ett undantag är dock drivmedelsstationer. Skyddsavstånd ska alltid beaktas för alla typer av riskobjekt, både befintliga och tillkommande.

CIVIL BEREDSKAP

Den fysiska miljön, infrastrukturen och beredskapshänsynen i planläggningen är förutsättningar för att Hjo ska ha den motståndskraft som krävs för att hantera höjd beredskap och krig.

Målet för det civila försvaret är att ha förmåga att

- säkerställa de viktigaste samhällsfunktionerna
- inom ramen för Natos kollektiva försvar och uppgifter i övrigt, bidra till det militära försvarets förmåga
- skydda civilbefolkningen
- upprätthålla försvarsviljan och samhällets motståndskraft mot externa påtryckningar.

Med hänsyn till ovan ska följande aspekter beaktas för att nå det civila försvarets målsättningar:

- nybyggnation av skyddsrum där behov och krav finns (punkt 3)
- redundans (överflöd) av kritisk infrastruktur för distribution och produktion av energi, IT-infrastruktur, drivmedel och dricksvatten, samt livsmedelsförädling och måltidsverksamhet (punkt 1, 2 och 4)
- hänsyn till Försvarsmaktens hotbildsanalyser för att minimera skada på civil infrastruktur (punkt 3)
- minska förtätning av kritisk infrastruktur, såsom energiproduktion, dricksvatten och avloppsrening med mera, för att minska sårbarheten vid skada i krig (punkt 1)
- underhåll och projektering för reservkraft i utpekade lokaler och fastigheter vid underhåll samt om- och nybyggnation (punkt 1 och 3)
- underhålla det kommunala vägnätet så att tunga transporter från och till tätorten möjliggörs (punkt 1 och 2).

Åtgärder i den fysiska miljön, såsom ny- och ombyggnation samt större underhållsarbeten, behöver ta hänsyn till samhällsviktig verksamhet som krävs för att bedriva verksamhet under höjd beredskap och därmed är viktig för det civila försvaret. Följande objekt som är viktiga för det civila försvaret ska tas extra hänsyn till vid åtgärder i den fysiska miljön:

- utpekade trygghetspunkter med tillhörande områden
- vårdcentraler, ambulansstationer, särskilda boenden och andra vårdinrättningar
- förskolor och grundskolor
- kommunala ledningsplatser
- VA-anläggningar
- privata entreprenörers verksamheter med uppgifter i det civila försvaret
- samhällsviktiga aktörer som pekats ut i kommunens risk- och sårbarhetsanalys
- fibernoder och samlingspunkter för fibernätet
- fjärrvärmeproduktion och nät
- elförsörjningsanläggningar.

Vid åtgärder i den fysiska miljön ska samverkan ske med verksamhetsutövarna på dessa platser, för att inte begränsa objektens nytta för det civila försvaret. Det syftar också på att möjliggöra dessa objekt ur beredskapssynpunkt genom ökad redundans (överflöd) i kritisk infrastruktur, såsom elförsörjning, IT-infrastruktur med mera.