



9. Hållbarhetsbedömning

Hållbarhetsbedömningen belyser vilka konsekvenser som kan uppstå utifrån ett ekologiskt, socialt och ekonomiskt perspektiv.



FOTO: HJO KOMMUN

Inledning

När en översiktsplan upprättas ska miljökonsekvenserna av planens genomförande beskrivas i en miljökonsekvensbeskrivning (MKB) enligt plan- och bygglagen och miljöbalken. Miljökonsekvensbeskrivningen är en del av denna hållbarhetsbedömning som förutom konsekvenserna för miljön även belyser vilka konsekvenser som kan uppstå utifrån ett ekologiskt, socialt och ekonomiskt perspektiv. Hållbarhetsbedömningen med MKB är gjord av konsulterna Krook & Tjäder.

SAMMANFATTNING

Hjo kommun har tagit fram ett förslag till ny översiktsplan som tar sikte mot de kommande årtiondena. Enligt miljöbalken ska en översiktsplan omfattas av en strategisk miljöbedömning för att belysa planens betydande miljöpåverkan. Föreliggande dokument är en hållbarhetsbedömning som belyser vilka konsekvenser som kan uppstå utifrån ett ekologiskt, socialt och ekonomiskt

perspektiv. Den strategiska miljöbedömningen med tillhörande miljökonsekvensbeskrivning är en del av denna hållbarhetsbedömning. Hållbarhetsbedömningen beskriver effekter som kan förväntas uppträda fram till år 2050, vilket bedöms vara en rimlig tidshorisont för denna typ av bedömning.

Bedömningen omfattar en redovisning av den påverkan och de effekter som översiktsplanen genom förslag till utvecklingsinriktning och mark- och vattenanvändning kan antas medföra. Den redovisar även förslag på åtgärder för att förbättra planeringsprocessen och minska negativ påverkan.

Hållbarhetsbedömningen har utgått från ett planförslag daterat 2025-10-22. Förändringar som genomförs inför granskning och som är av betydelse för hållbarhetsbedömningen är framför allt redovisningen av utbyggnadsområdena utmed Vätterstranden och införandet av en utbyggnadsordning.

Det är positivt att översiktsplanen i huvudsak redovisar utbyggnadsområden för bostäder och verksamheter i anslutning till Hjo stad. Det bedöms vara en godushållning med resurser och främja hållbara transporter, begränsad klimatpåverkan och en god bebyggd miljö. Sammantaget bedöms detta gynna den ekologiska, sociala och ekonomiska hållbarheten. Det går inte att utesluta att utveckling inom de två områdena Spakås och Tråkebo innebär negativ påverkan på riksintressen utmed Vätterstranden.

BAKGRUND OCH SYFTE

Hjo kommun har tagit fram ett förslag till ny översiktsplan. Enligt miljöbalkens 6 kapitel ska planer som kan antas medföra en betydande miljöpåverkan omfattas av en strategisk miljöbedömning med miljökonsekvensbeskrivning (MKB). Majoriteten av alla översiktsplaner antas medföra en betydande miljöpåverkan då de möjliggör anläggning av industriområden, projekt för tätortsbebyggelse och skapar förutsättningar för verksamheter som kräver tillstånd enligt 6 § i miljöbedömningsförordningen. Därmed ska en strategisk miljöbedömning med MKB göras.

Bedömning av hållbar utveckling

Syftet med den strategiska miljöbedömningen är att integrera miljöaspekter i planering och beslutsfattande så att en hållbar utveckling främjas. Under processen ska en MKB tas fram. Denna ska bland annat innehålla en redovisning av alternativ, uppgifter om miljöförhållanden och miljöns sannolika utveckling, hänsyn till relevanta miljö kvalitetsmål, bedömning av betydande miljöeffekter och åtgärder för att förebygga, motverka och följa upp betydande negativa miljöeffekter.

Hjo kommun har beslutat att genomföra en hållbarhetsbedömning av översiktsplanen. Det innebär att bedömningen av översiktsplanens effekter och konsekvenser även ska omfatta sociala och ekonomiska hållbarhetsaspekter.

Bedömning av påverkan, effekt och konsekvens

Bedömning av påverkan, effekter och konsekvenser har gjorts genom en sammanvägning av det berörda intressets förutsättningar, uttryck eller värde i nuläget och omfattningen av förändringen som orsakas av ett genomförande av planförslaget. Om inget annat framgår i texten så avses negativa konsekvenser.

Bedömning av effekter och konsekvenser görs genom att det berörda intressets värde i nuläget och omfattningen av det fysiska intrånget eller störningen vägs

samman. Konsekvenserna bedöms på en övergripande nivå utifrån ett genomförande av planförslaget. Om ett område med högt värde/hög känslighet påverkas i stor omfattning innebär det stora negativa konsekvenser, medan en liten påverkan i samma område innebär mer måttliga negativa konsekvenser.

Förslag till åtgärder

Om det finns övergripande åtgärder som kan vidtas för att förhindra/begränsa negativ påverkan vid ett genomförande av översiktsplanen, exempelvis genom förändringar eller förtydliganden av ställningstaganden eller förändringar i mark- och vattenanvändningskartan, har dessa ansetts som åtgärdsförslag att arbeta vidare med i den fortsatta planeringen.



PROCESS

Arbetet med att ta fram en översiktsplan är en process där arbetet med hållbarhetsbedömningen ingår, både i form av ett systematiskt och kontinuerligt arbete med att ta fram ett förslag och genom att vid strategiska tillfällen i processen göra genomlysningar av hållbarheten i översiktsplanen. I korthet har processen omfattat följande moment:

- Ett första avgränsningssamråd med Länsstyrelsen i Västra Götalands län genomfördes i februari 2024 för att avgränsa innehållet i miljökonsekvensbeskrivningen (MKB).
- En första hållbarhetsgenomlysning av ett utkast av översiktsplanen gjordes i mars 2024. Slutsatserna av denna ledde till ett fördjupat arbete med översiktsplanen i form av en förtydligad utvecklingsinriktning, framtagande av en lokaliseringsutredning som underlag för mark- och vattenanvändningen, definition av vad som är väsentligt samhällsintresse i Hjo kommun och en omstrukturering av översiktsplanen.
- Ett andra avgränsningssamråd med Länsstyrelsen i Västra Götalands län genomfördes i september 2024 för att avgränsa innehållet i miljökonsekvensbeskrivningen (MKB).
- En hållbarhetsbedömning av översiktsplanens förslag till mark- och vattenanvändning, ställningstaganden och hänsyn genomfördes i oktober-december år 2024 inför samråd om översiktsplanen.
- Innan samråd om översiktsplanen gjorde kommunen vissa justeringar i förslaget för att möta några av de förslag till åtgärder som hållbarhetsbedömningen lyfte.
- Samråd om översiktsplanen genomfördes under våren 2025.
- Parallellt med samrådet genomfördes en landskapsanalys för området kring Hjo stad.
- Efter samrådet har kommunen arbetat vidare med översiktsplanen med utgångspunkt i de synpunkter som inkommit från myndigheter, allmänhet med flera. Synpunkter och ändringar med anledning av dessa framgår av samrådsredogörelsen.
- I oktober-november år 2025 har hållbarhetsbedömningen bearbetats med utgångspunkt i ett förslag till granskningshandling från oktober 2025.

AVGRÄNSNING

Nivå

Bedömningarna i denna hållbarhetsbedömning sker på en övergripande nivå. I en hållbarhetsbedömning på kommunomfattande och strategisk nivå är det varken rimligt eller möjligt att bedöma påverkan, effekter och konsekvenser på lokala värden.

Betydande miljöpåverkan

En strategisk miljöbedömning ska behandla de miljöeffekter som kan innebära att det uppstår en betydande miljöpåverkan av ett genomförande av planen. Miljöbedömningsprocessen innefattar att identifiera och fokusera på de mest relevanta aspekterna baserat på faktorer som förslaget inriktning, miljöförutsättningar och förväntad påverkan.

I avgränsningssamrådet med Länsstyrelsen identifierades följande aspekter vara relevanta att beakta med hänsyn till risk för betydande miljöpåverkan:

- Riksintresse Vättern med öar och strandområden (4 kap 2§ miljöbalken)
- Bedömningen redovisas under rubriken God bebyggd miljö och Ett rikt växt- och djurliv.
- Jordbruksmark
- Bedömningen redovisas under rubriken Ett rikt odlingslandskap.
- Kulturmiljö
- Bedömningen redovisas under rubriken God bebyggd miljö.
- Landskapsbilden
- Bedömningen redovisas under rubriken God bebyggd miljö.
- Rekreation och strandskyddets intressen
- Bedömningen redovisas under rubrikerna God bebyggd miljö, Ett rikt växt- och djurliv och Miljökvalitetsmålen för vatten.
- Energiproduktion och -lagring
- Bedömningen redovisas under rubriken Begränsad klimatpåverkan.
- Transporter och resande
- Bedömningen redovisas under rubriken Begränsad klimatpåverkan.
- MKN för yt- och grundvatten
- Bedömningen redovisas under rubriken Miljökvalitetsmålen för vatten.



Geografi

Översiktsplanens geografiska avgränsning utgörs av kommungränsen. Effekter och konsekvenser kan uppstå även utanför själva kommungränsen. Vattenkvalitet, transporter, grön infrastruktur, jordbruk och energiförsörjning är aspekter som bedöms innebära effekter och konsekvenser i ett mellankommunalt perspektiv.

Tid

Översiktsplanen har inget bestämt slutdatum utan tar sikte mot de kommande årtiondena. Hållbarhetsbedömningen beskriver effekter som kan förväntas uppträda fram till år 2050, vilket bedöms vara en rimlig tidshorisont för denna typ av bedömning.

Bedömningsgrunder

Ekologisk hållbarhet

Bedömningen av översiktsplanens ekologiska hållbarhet tar sin utgångspunkt i de nationella miljömålen. Bedömningen redovisas utifrån möjligheten att uppnå de nationella miljö kvalitetsmål som översiktsplanen bedöms ha störst påverkan på.

Miljömålet Frisk luft bedöms inte påverkas av översiktsplanen i någon betydande utsträckning då luftkvaliteten är god i Hjo kommun och den samlade utbyggnaden som föreslås i översiktsplanen är begränsad.

Miljömålen Skyddande ozonskikt och Säker strålmiljö bedöms inte påverkas av strategisk planering i någon större utsträckning.

Miljömålen Storslagen fjällmiljö och Hav i balans samt Levande kust och skärgård har utgått på grund av att det inte finns fjällmiljöer, hav eller skärgård i Hjo kommun.

Social hållbarhet

Bedömningen av översiktsplanens sociala hållbarhet tar sin utgångspunkt i Agenda 2030, Barnkonventionen samt Sveriges nationella kulturmiljömål, folkhälsopolitiska mål, friluftslivspolitiska mål och transportpolitiska mål.

Ekonomisk hållbarhet

Bedömningen av översiktsplanens ekonomiska hållbarhet sker med utgångspunkt i aspekter som formulerats med stöd av Agenda 2030 och de transportpolitiska målen.

UTGÅNGSPUNKTER FÖR ÖVERSIKTSPLANEN

Hjo kommun har drygt 9300 invånare (2023). Hjo är centralorten och där bor cirka 70 procent av kommunens invånare. Det är också här som huvuddelen av kommunens service och handel finns. Utöver Hjo stad finns tätorten Korsberga med drygt 200 invånare samt ett antal mindre samhällen och landsbygd. I Hjo kommun bor cirka en tredjedel av befolkningen på landsbygden. En del av attraktiviteten i kommunen är att kunna bo på landsbygden och att samtidigt ha tillgång till utbudet i Hjo stad. Kommungränserna har inte så stor betydelse för boende på landsbygden. Exempelvis går barn från angränsande kommuner på kommunens skolor i de mindre orterna.

I kommunens bostadsförsörjningsprogram bedömer kommunen att ett rimligt scenario är en befolkningsökning med 50 personer/år. Det behöver dock finnas en beredskap för en ökning med 100 personer/år fram till år 2030. Med ett genomsnittligt antal invånare per bostad om 2,1 motsvarar det ett bostadsbehov om cirka 50 bostäder/år. Befolkningsprognosen visar att andelen äldre förväntas öka, framför allt gruppen 85 år eller äldre.

Arbetsmarknaden i Hjo kommun är begränsad. Det innebär att en stor del av befolkningen pendlar ut ur kommunen varje dag. Utpendlingen är störst till Skövde kommun. I Hjo stad, i stråket mot Skövde, finns även kommunens enda vältrafikerade kollektivtrafikförbindelse. Enligt underlag till kommunens riktlinjer för bostadsförsörjningen förutsätter en befolkningstillväxt att det finns goda kommunikationer som möjliggör pendling till arbeten på annan ort.

De högsta natur- och kulturvärdena i kommunen återfinns i jordbrukslandskapet utmed Vätterstranden. Dessa ingår som en del i den regionala gröna infrastrukturen.

Transportinfrastrukturen i kommunen utgörs främst av vägar. Det mest vältrafikerade stråket är från Hjo stad mot Skövde. Gång- och cykelvägar finns i Hjo stad, mellan Hjo stad och Högalidens Fritidsområde samt på den tidigare banvallen i stråket mellan Hjo stad, Korsberga och Blikstorp.



PLANFÖRSLAG

Förslaget som har legat till grund för hållbarhetsbedömningen är daterat 2025-10-22.

I översiktsplanens redovisade mark- och vattenanvändning föreslås huvuddelen av kommunens utbyggnad ske i Hjo stad där kommunens utbud av service, bostäder och arbetsplatser är störst. Det finns även utbyggnadsområden för nya bostäder och verksamheter i de mindre orterna Korsberga och Blikstorp. Kommunen har även en positiv inställning till utveckling på landsbygden i och i stråken mot byarna Mofalla, Gate och Grevbäck.

Översiktsplanen pekar ut ett viktigt stråk för grönstruktur, med användningen Natur, friluftsliv och rekreation, centralt i kommunen i nord-sydlig riktning på mark- och vattenanvändningskartan. Utvecklingsinriktningen nämner även värden utmed Vättern, för detta område är den övergripande användningen Landsbygd.

I huvudsak innebär planförslaget inga förändringar för kommunikationer.

ALTERNATIV

Nollalternativ

Den strategiska miljöbedömningen ska redovisa ett nollalternativ, det vill säga en trolig utveckling i kommunen om den nya översiktsplanen inte genomförs. Nollalternativet i denna bedömning utgår från att gällande översiktsplan, Hjo ÖP2010 som är antagen år 2010 och aktualitetsförklarad år 2017, fortsatt gäller som beslutsunderlag vid kommunens utveckling. Utöver denna fortsätter även kommunens vindkraftsplan, som är ett tillägg till översiktsplanen antagen år 2015 att gälla.

I nollalternativet ska merparten av utbyggnaden i kommunen ske i Hjo stad. Viss utbyggnad kan även ske i

Korsberga, Blikstorp och Gate. ÖP2010 anger att en fördjupad översiktsplan för Hjo stad skulle ska fram, vilket inte har skett. I nollalternativet finns ingen karta som tydligt redovisar föreslagen utbyggnad i och in anslutning till Hjo stad. Nollalternativet redovisar inte någon tydlig inriktning för utveckling på landsbygden.

Kommunen har under våren år 2024 antagit en planeringsstrategi som bedömer översiktsplanens aktualitet. Av denna framgår att flera av de föreslagna områdena för bostäder har bebyggts. Samtidigt finns det fortfarande utpekade områden för både bostäder och verksamheter som ännu inte har detaljplanlagts. Planeringsstrategin anger att översiktsplanen inte i tillräcklig omfattning hanterat klimatanpassningsfrågor såsom risker i samband med översvämningar och skred och att den inte heller ger stöd för bedömningar av påverkan på miljö och miljö kvalitetsnormer.

Med utgångspunkt i ovanstående är bedömningen att nollalternativet generellt innebär en begränsad vägledning och stöd vid prövning och beslut om förändrad mark- och vattenanvändning. Mer specifikt innebär nollalternativet:

- En begränsning i vilka områden som utifrån ett hushållningsperspektiv bedöms vara lämpliga för utveckling med bostäder och verksamheter i närtid och på längre sikt.
- Svag vägledning och stöd i frågor som gäller ianspråktagande av jordbruksmark.
- Begränsad vägledning i frågor som rör ianspråktagande av mark- och vattenområden i syfte att möjliggöra hållbar energiproduktion i ett långsiktigt perspektiv.

Jämförelsealternativ

Det studerade alternativet till planförslaget är en utveckling där utbyggnad endast sker i direkt anslutning till Hjo stad. Den kommunala servicen föreslås även den att koncentreras till Hjo stad. Syftet med en sådan styrning är att nyttja befintlig infrastruktur och redan gjorda investeringar.

Studerade alternativ

Inga större strukturella förändringar har skett i översiktsplanens förslag till mark- och vattenanvändning inför granskning. Jämfört med samrådshandlingen har följande områden fått en annan avgränsning:

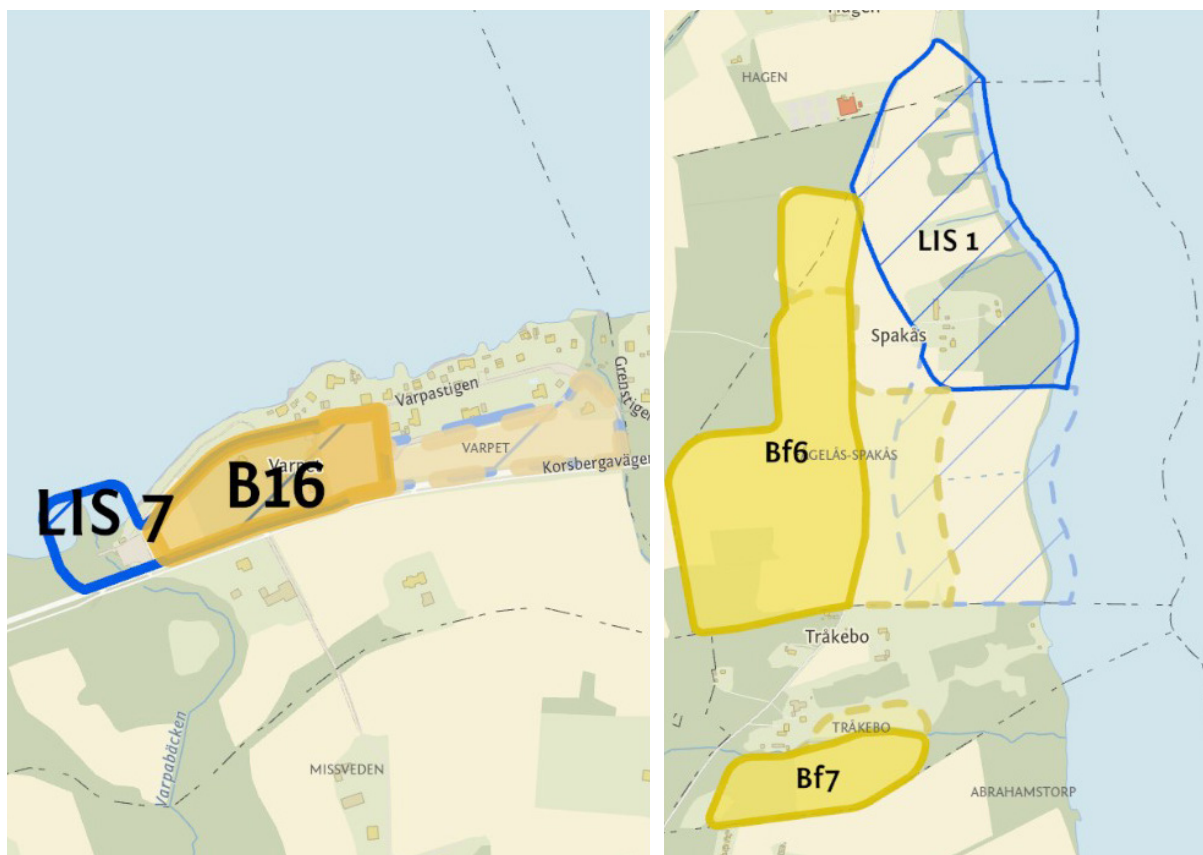
- Spakås - området öster om vägen har tagits bort och istället har området utökats norrut.
- Tråkebo - området har minskat något i sin nordliga utbredning.
- LIS-område LIS1 Spakås - området har minskat i omfattning och fått en annan avgränsning.
- LIS-område LIS7 Varpet och utbyggnadsområdet Varpet har fått annan avgränsning och utökats västerut.

Förändringarna är begränsade och därmed kvarstår i stora drag de bedömningar som gjordes i hållbarhetsbedömningen inför samråd. Inför granskning har bedömningarna förtydligats.

Bortvalda utbyggnadsområden

I processen att identifiera nya utbyggnadsområden för bostäder och verksamheter har kommunen beaktat flera markområden. Dessa områden har ingått i en lokaliseringstudie som kommunen genomförde hösten 2024. Syftet med lokaliseringstudien var att belysa områdenas lämplighet för bebyggelseutveckling utifrån ett jordbruksmarksperspektiv. Studerade områden i lokaliseringstudien ligger inte enbart på jordbruksmark. För att belysa kommunens förutsättningar för att möjliggöra en långsiktigt hållbar utveckling med bostäder och verksamheter har utredningen även omfattat områden med annan typ av nuvarande markanvändning. Det rör sig bland annat om skogsmark och redan ianspråktagen mark inom Hjo stad.

Kommunen har i översiktsplanen tagit ställning till vilka områden som ska föreslås som utbyggnadsområden i mark- och vattenanvändningskartan.



De områden som har ändrats, de tidigare varianterna från samrådet visas i svag färg med streckad linje.



Samlad bedömning

Inga större strukturella förändringar har skett i översiktsplanens förslag till mark- och vattenanvändning inför granskning. Därmed kvarstår i stora drag de bedömningar som gjordes i samrådet.

Det är positivt att översiktsplanen i huvudsak redovisar utbyggnadsområdena för bostäder och verksamheter i anslutning till Hjo stad. Det innebär en god hushållning med resurser och främjar hållbara transporter, begränsad klimatpåverkan och en god bebyggd miljö. Sammantaget bedöms detta gynna den ekologiska, sociala och ekonomiska hållbarheten.

Den planerade befolkningsökningen är begränsad och därmed bedöms översiktsplanen ha goda förutsättningar att medföra en relativt begränsad klimatpåverkan. För en social och ekonomisk hållbarhet är det viktigt att styra utvecklingen till befintliga strukturer för att i så stor utsträckning som möjligt nyttja redan genomförda investeringar. Med hänsyn till den relativt låga befolknings-tillväxten är bedömningen att Hjo kommun kommer behöva nyttja befintliga investeringar på ett klokt sätt och säkerställa att nya investeringar får en hög effektivitetsgrad.

Det går inte att utesluta risk för påtaglig skada på riksintresse för rörligt friluftsliv, Vättern med öar och strandområden (4 kap 2§ miljöbalken), och riksintresse för kulturmiljövård, Norra och Södra Fågelås (3 kap 6§ miljöbalken), vid ett genomförande av utbyggnadsområdet Spakås. Utvecklingen bedöms innebära negativa konsekvenser för landskapsbilden. De förändringar som gjorts i avgränsningen av området inför granskning minskar till viss del påverkan. Området är dock stort och avskilt från befintliga bebyggelsestrukturer. Bebyggelsen blir ett nytt inslag i landskapet med påverkan på det öppna odlingslandskapet som är en viktig karaktär som ligger till grund för utpekandet av riksintresseområdena.

Det går inte att utesluta negativ påverkan på riksintresset Vättern med öar och strandområden vid ett genomförande av utbyggnadsområdet Tråkebo. Utvecklingen innebär negativa konsekvenser till följd av fragmentering av landskapet i utpekade värdeområden för naturvården. Ett genomförande av översiktsplanen bedöms i övrigt innebära stor påverkan på naturvärden inom ytterligare några områden.

Det är svårt att utveckla Hjo kommun utan att ta jordbruksmark i anspråk. Ett genomförande av översiktsplanen bedöms medföra måttliga negativa konsekvenser gällande ianspråktagande av jordbruksmark. För att hushålla med markresurserna är det av stor betydelse att kommunen planerar för en viss täthet för att begränsa ianspråktagandet av jordbruksmark.

Översiktsplanens redovisning av utbyggnadsordningen bör kompletteras med ett förtydligande av vilka parametrar som ligger till grund för föreslagen utbyggnadsordning och hur avvägningar görs mellan olika parametrar. Ett systematiskt angreppssätt underlättar jämförelse mellan olika utbyggnadsområden och ökar förståelsen för bedömningarna.

Vid Spakås redovisas ett stort LIS-område i syfte att möjliggöra utveckling av näringsverksamhet och åtgärder för rörligt friluftsliv. Omfattningen på området bedöms vara stort i förhållande till den önskade utvecklingen. Påverkan på strandskyddets värden kan i nuläget inte uteslutas. I övrigt innebär redovisade LIS-områden i huvudsak en komplettering med bebyggelse i anslutning till befintlig bebyggelse och utveckling av befintliga verksamheter.

Förutsatt att hänsyn tas till naturvärden och att avlopps-lösningarna blir tillfredsställande bedöms konsekvenserna generellt bli små gällande rekreation, strandskyddets intressen och påverkan på vatten.

Ett genomförande av översiktsplanen bedöms inte få några större negativa effekter eller konsekvenser gällande transporter och resande, energiproduktion och -lagring eller för MKN för yt- och grundvatten.

Föreslagen ändrad avgränsning av riksintresseområdet för naturvård längs Hjoån bedöms rimlig i de delar som är bebyggda. Innan gränsen för riksintresset kan justeras behövs en analys.

Eventuell påverkan på riksintresset för anläggningar för vattenförsörjning går ej att bedöma på grund av det geografiska läget är sekretessbelagt.

En utveckling i enlighet med översiktsplanen bedöms inte påverka riksintressena för Totalförsvaret, kommunikation, yrkesfiske och energiproduktion.

ÖVERVÄGANDEN OCH SKÄL TILL VAL AV ALTERNATIV

Kommunen har analyserat tre alternativ samt valt bort utbyggnadsområden under processens gång.

- Förslag i översiktsplanen - Huvuddelen av kommunens utbyggnad sker i Hjo stad. Det finns även utbyggnadsområden för nya bostäder och verksamheter i de mindre orterna Korsberga och Blikstorp. Kommunen har även en positiv inställning till utveckling på landsbygden.
- Nollalternativet utgörs av ÖP 2010 och Vindkraftsplanen 2015. Nollalternativet är likt förslaget i översiktsplanen men har en större tydlighet då ÖP 2010 saknar karta över utbyggnadsområden.
- Jämförelsealternativ utgörs av möjlig utveckling endast i direkt anslutning till Hjo stad.
- Bortvalda områden

Efter en samlad bedömning har förslaget i översiktsplanen valts eftersom det övergripande leder till en relativt låg klimatpåverkan samtidigt som en större hänsyn tas till de mindre orterna i jämförelse med jämförelsealternativet. Under arbetet identifierades svårigheter kopplade till den låga befolkningstätheten och befolkningsutvecklingen och ändå möjliggöra ett tillräckligt befolkningsunderlag för att kunna knyta bebyggelseutvecklingen till hållbara transporter. Samtidigt behöver befintliga samhällsstrukturer avseende både bebyggelse och invånare värnas.

JÄMFÖRELSE MED NOLLALTERNATIV

Nollalternativet skiljer sig inte nämnvärt från planförslaget. Därmed är bedömningen att en utveckling enligt nollalternativet medför liknande effekter och konsekvenser som planförslaget. Utifrån ett hållbarhetsperspektiv är planförslaget och nollalternativet likvärdiga. Merparten av utbyggnaden i nollalternativet ska, liksom i planförslaget, ske i Hjo stad. I gällande översiktsplan finns ingen tydlig karta som visar föreslagen utbyggnad i och i anslutning till Hjo stad. Detta innebär en större tydlighet och ett begränsat stöd för utvecklingen av Hjo stad jämfört med planförslaget. I nollalternativet pekats något mer utbyggnad ut i Korsberga, Blikstorp och Gate än i planförslaget. Båda förslagen är tydliga med hur kommunen ser på en utveckling på landsbygden.

JÄMFÖRELSE MED JÄMFÖRELSEALTERNATIV

Jämförelsealternativet är positivt ur ett ekologiskt hållbarhetsperspektiv. En ytterligare koncentration



FOTO: FINEMANGET

av bebyggelse och befolkning till Hjo stad ger bättre förutsättningar för hållbara transporter och ett större underlag för service. Behovet av transporter till kommunal service ökar dock för de som bor på landsbygden. Det innebär också en minskad påverkan på natur- och kulturvärden utanför Hjo stad.

I en landsbygdskommun kan det vara kontroversiellt att ha en restriktiv hållning till utveckling i mindre orter och på landsbygden. En utveckling av befintligt bostadsbestånd utanför Hjo stad är dock fullt möjligt även i detta alternativ. En konsekvens av alternativet skulle kunna vara att möjligheten att fortsätta driva skolor i de mindre orterna minskar. En ytterligare koncentration av den kommunala servicen i Hjo stad försämrar förutsättningarna att leva på landsbygden med ett ökat behov av transporter till exempelvis skola och förskola.

Jämförelsealternativet är övervägande positivt ur ett ekonomiskt perspektiv till följd av ett högre nyttjande av befintliga strukturer.

Jämförelsealternativet bedöms i högre utsträckning än planförslaget bidra till positiv ekologisk och ekonomisk hållbarhet. Kommunen behöver dock arbeta på andra sätt än med bebyggelseutveckling för att stärka den sociala hållbarheten för boende på landsbygden.



Ekologisk hållbarhet

Ekologisk hållbarhet innebär att använda jordens resurser på ett sätt som inte överutnyttjar dem eller skadar miljön. Det handlar om att bevara den biologiska mångfalden, skydda ekosystemen och minimera negativ påverkan på naturen.

Bedömningen av den ekologiska hållbarheten redovisas utifrån möjligheten att uppnå de nationella miljökvalitetsmålen som översiktsplanens granskningshandling bedöms ha störst påverkan på.

GOD BEBYGGD MILJÖ

Planens möjligheter att nå miljömålet God bebyggd miljö påverkas av den bebyggelseutveckling som föreslås. Avgörande för måluppfyllelse är att planen möjliggör goda boendemiljöer samtidigt som bebyggelsestrukturen värnar natur- och kulturvärden och främjar en god hushållning med mark, vatten och andra resurser.

Ställningstaganden som leder till måluppfyllelse av miljömålet Begränsad klimatpåverkan bedöms även ha en positiv inverkan på miljömålet God bebyggd miljö. Se därför även bedömningen av miljömålet Begränsad klimatpåverkan.

Sammantaget är bedömningen att översiktsplanen möjliggör en bebyggelsestruktur som till stora delar utgår från befintliga bebyggelsestrukturer, vilket är positivt. Föreslagen bebyggelseutveckling söder om Hjo stad är

dock tveksam utifrån ett hushållningsperspektiv. En utveckling av det redovisade utbyggnadsområdet Spakås påverkar kärnvärden för riksintresset för rörligt friluftsliv Vättern med öar och strandområden (4 kap miljöbalken) och riksintresset för kulturmiljövård Norra och Södra Fågelås (3 kap miljöbalken). Det finns även risk för kumulativa effekter på landskapsbildningen tillsammans med utbyggnadsområdet Tråkebo och LIS-område LIS1 Spakås. Risk för påtaglig skada på riksintressena kan inte uteslutas. Översiktsplanen redovisar flera områden som bedöms vara mer lämpliga för bebyggelseutveckling.

Översiktsplanen redovisar relativt många utbyggnadsområden sett till den bebyggelseutveckling som kan förväntas tillkomma under tidshorisonten för översiktsplanen. Detta skapar en flexibilitet för kommunens utveckling. Översiktsplanen redovisar i huvudsak utbyggnadsområden för bostäder och verksamheter i anslutning till Hjo stad. Här finns god tillgång till service, arbetsplatser och kollektivtrafik och här är det möjligt att nyttja befintlig infrastruktur. En bebyggelseutveckling som sker i anslutning till staden har stor potential att bidra till en hållbar utveckling. Det innebär goda möjligheter att hushålla med markresurser och skapa en god transportinfrastruktur för gående och cyklister. En prioriterad utveckling i Hjo stad bedöms hållbar ur ett resurshushållningsperspektiv.

Utmed Vätterstranden finns höga samlade kultur- och naturvärden utpekade som riksintressen och ett stort



FOTO: HJO KOMMUN

område som i sin helhet är av riksintresse med hänsyn till dessa unika värden. Flera riksintressen blir direkt och indirekt berörda av utbyggnadsområdena som redovisas i översiktsplanen. En landskapsanalys har genomförts för landskapet kring Hjo stad. Denna har i delar inarbetats i översiktsplanen. Bedömningen är dock att viktiga iakttagelser och slutsatser från analysen inte har beaktats i den utsträckning som är nödvändig för att säkerställa ett tillgodoseende av riksintressena. Förändringarna som gjorts efter samrådet utgörs av justeringar i två av utbyggnadsområdenas avgränsningar (Spakås och Tråkebo) samt införande av hänsynsrekommendationer i de utbyggnadsområden som får en direkt eller indirekt påverkan på riksintressen.

Tre riksintressen för kulturmiljövård enligt miljöbalkens 3 kapitel är berörda av föreslagna utbyggnadsområden. Riksintresseområdena är Hjo stad, Grevbäck och Norra och Södra Fågelås.

Översiktsplanen lyfter i stor utsträckning kulturmiljövärden i Hjo stad. Bedömningen är att de övergripande ställningstagandena som redovisas i översiktsplanen säkerställer att värden för riksintresset Hjo stad kan tillgodoses.

Föreslagen utveckling i norra delen av Hjo stad (två utbyggnadsområden inom riksintresseområdet och fyra

utanför) kan påverka riksintresset Grevbäck. Enligt värdebeskrivningen utgörs värdet av herrgårdslandskap, kyrkby och sockencentrum. Utbyggnadsområdena är belägna i utkanten av riksintresset. Bedömningen är att det riksintresseuttryck som eventuellt kan påverkas är landskapsbilden kopplad till förekomsten av stora sammanhängande åkrar. En utbyggnad bedöms inte medföra påtaglig skada på riksintresset under förutsättning att placering och utformning anpassas till landskapsbilden.

Söder om Hjo stad ligger riksintresset Norra och Södra Fågelås som utgörs av herrgårdslandskap med torpmiljöer och kyrkbyar. Enligt värdebeskrivningen är stora sammanhängande åkerfält ett uttryck för riksintresset liksom herrgårdsmiljön kring Almnäs gård. Översiktsplanen redovisar två utbyggnadsområden, Spakås och Tråkebo, och ett LIS-område inom detta riksintresse. Alla tre områdena bedöms ha en negativ påverkan på riksintresset, om än i olika omfattning. Se utvecklat resonemang längre ned i texten.

Vättern med öar och strandområden är ett större geografiskt område som särskilt omnämns i miljöbalkens 4 kapitel. Det sträcker sig såväl norr som söder om Hjo stad och sträcker sig omkring 1-2 kilometer från Vätterstranden upp på land. Inom detta område ska turismen och friluftslivet, främst det rörliga friluftslivets, intressen särskilt beaktas. Utveckling får inte påtagligt skada områdets värden, om det inte handlar om exempelvis en utveckling av befintlig tätort eller av lokalt näringsliv. Områdena i miljöbalkens 4 kapitel kallas ibland för nationallandskap, vilket indikerar att de är unika och värdefulla för hela Sverige. De är med hänsyn till de stora natur- och kulturvärdena i sin helhet av riksintresse. Det innebär att helhetsmiljön inom dessa områden ligger till grund för utpekandena och att det är av stor betydelse att helhetskaraktären inte går förlorad. Syftet med utpekandet i miljöbalken är således att säkerställa att människan även i framtiden ska kunna uppleva och nyttja ett landskap som ger möjlighet till stimulans, kontemplation, aktivitet och vila. Det handlar alltså inte bara om att kunna röra sig genom landskapet eller att värna de mest vattennära strandområdena utan även om att kunna uppleva landskapets skönhet och historiska sammanhang i ett större område.

Utbyggnadsområdet Spakås är inte beläget i direkt anslutning till Hjo stad. Området ligger som en ö i det öppna odlingslandskapet, frikopplat från bebyggelsen i staden. Reningsverket är placerat mellan området och staden och det är i nuläget inte klarlagt om området på lång sikt går att bygga samman med Hjo stad. Därmed är det tveksamt om utbyggnadsområdet är att betrakta som utveckling av befintlig tätort.

Även om fortsatta utredningar visar att det går att bygga närmare reningsverket är en utveckling av staden inifrån och ut fortfarande att förorda ur ett hushållningsperspektiv. Det öppna odlingslandskapet är visuellt exponerat och känsligt för nya tillägg. Utbyggnadsområdet är stort och möjliggör ett stort antal bostäder. Den nya bebyggelsen bryter av det sammanhängande odlingslandskapet och påverkar landskapsbilden då bostadsbebyggelsen blir ett nytt och avvikande inslag. De förändringar som gjorts i områdets avgränsning minskar till viss del dess påverkan, genom att vyerna från vägen ner mot Vättern bevaras. Det är dock inte bara vyn mot Vättern som är viktig att värna inom riksintresseområdet, utan helhetskaraktären hos landskapet. Bedömningen att området får en stor påverkan på riksintressena kvarstår därför. Föreslagen bebyggelse förändrar upplevelsen av det aktuella landskapsavsnittet utmed Vättern och får stor påverkan på berörda riksintressen. Det går inte att utesluta risk för påtaglig skada på riksintressena Norra och Södra Fågelås samt Vättern med öar och strandområden.

I Spakås har även LIS-område LIS1 Spakås pekats ut. Området har en avgränsning som sträcker sig från vattnet upp över odlingslandskapets sluttning. Det är positivt att målsättningen med utpekandet är att öka tillgängligheten till Vätterns strandområde och att möjliggöra för utveckling av näringsverksamhet vid Spakås gård. Området är dock mycket stort i förhållande till den ringa utveckling som beskrivs i översiktsplanen. Marken är till stora delar oexploaterad och de förändringar som föreslås bör därför i första hand ske i anslutning till befintlig bebyggelse, vid Spakås gård.

**Kommunen
behöver beakta och
säkerställa lokala
natur-, kultur-, och
friluftsvärden**

Söder om utbyggnadsområdet Spakås föreslås ytterligare ett utbyggnadsområde, Tråkebo. Planläggning för området pågår. Även detta område påverkar riksintressena för kulturmiljövård Norra och Södra Fågelås respektive rörligt friluftsliv, Vättern med öar och strandområden. Området ligger dock mer avskilt och bedöms inte bli ett lika dominant inslag i landskapsbilden som utbyggnadsområdet Spakås. Det finns dock risk för att en oförsiktig bebyggelseutveckling i områdena söder om Hjo stad får kumulativa effekter på landskapsbilden utmed Vättern.

Översiktsplanen redovisar en rekommenderad utbyggnadsordning för bostadsbebyggelse respektive industri- och verksamhetsbebyggelse. Det är positivt att kommunen förtydligar önskvärd inriktning på bebyggelseutvecklingen och att utbyggnadsordningen lyfter att redan planlagda områden ska prioriteras för utbyggnad. Områdena Spakås och Tråkebo kommer högt i rangordningen. Det saknas dock motiveringar till den valda ordningen och det är därmed svårt att bedöma vilka avvägningar som gjorts och om den redovisade utbyggnadsordningen innebär god resurshushållning.

Kommunen har en generös inställning till utveckling på landsbygden. Även enstaka bebyggelse kan påverka natur-, kultur, och friluftsvärden vilket behöver uppmärksammas i fortsatt planering och bygglovsprövning. Det är tveksamt om utveckling på landsbygden kan motivera ett ianspråktagande av jordbruksmark på längre avstånd än en kilometer från befintliga samlade strukturer. För att undvika spridd bebyggelse är det viktigt att ny bebyggelse i första hand tillkommer i anslutning till befintliga bebyggelsestrukturer och nära kollektivtrafik-hållplatser.

Det framgår inte vilka förutsättningar som ska vara uppfyllda för att ett område ska bedömas utgöra ett lämpligt LIS-område. LIS-området Varpet vid Mullsjön bedöms bidra till landsbygdsutveckling på ett positivt sätt, även med den förändrade avgränsningen inför granskning. Området ligger nära befintlig infrastruktur och relativt nära service. Övriga LIS-områden kring Mullsjön ligger på långt avstånd från service och kollektivtrafik. En bebyggelseutveckling i dessa områden bedöms inte bidra till en uppfyllelse av miljömålet God bebyggd miljö.

Översiktsplanen anger att det ska vara en god variation av boendeformer avseende både storlek och upplåtelseform, vilket bedöms kunna ge en positiv effekt på utbudet av bostäder i kommunen. Detta är positivt.

En utveckling i enlighet med översiktsplanen bedöms inte påverka riksintresse för Totalförsvaret eller riksintresse kommunikation, som omfattar Jönköpings flygplats.

Förslag till åtgärder

- I fortsatt planering och bygglovsprövning behöver kommunen beakta och säkerställa lokala natur-, kultur-, och friluftsvärden.

BEGRÄNSAD KLIMATPÅVERKAN

Planens förslag till utveckling av mark och vatten påverkar möjligheten att nå miljömålet Begränsad klimatpåverkan. Målets övergripande syfte är att minska utsläppen av föroreningar till luft och minska beroendet av fossil energi, exempelvis genom minskat behov av resor och transporter och minskad energianvändning.

Sammantaget är bedömningen att den förväntade befolkningsutvecklingen i kommunen under kommande årtionden är begränsad. Förutsatt att nyttillkommande bostäder och verksamheter i huvudsak tillkommer i anslutning till Hjo stad får ett genomförande av översiktsplanen inte några stora negativa effekter eller konsekvenser gällande transporter och resande. Kommunen är positiv till förnyelsebara energikällor, planen har dock ingen större påverkan på möjligheten till energiproduktion och/eller energilagring.

Redovisad mark- och vattenanvändning visar att en stor del av utbyggnaden i kommunen föreslås i Hjo stad där det finns bäst förutsättningar i kommunen för hållbara resor till fots, med cykel och kollektivtrafik. När fler kan nyttja befintliga strukturer och service minskar behovet av resor, vilket är positivt. Kommunens möjligheter att bidra till att uppnå miljömålet handlar mycket om att öka andelen hållbara transporter. Detta kan bli en utmaning för kommunen eftersom den förväntade befolkningsutvecklingen är liten, bilanvändandet i kommunen är omfattande och förutsättningarna för kollektivtrafik är begränsade. Av utvecklingsinriktningen går det att tolka in att bebyggelseutveckling i första hand ska ske där det finns förutsättningar för hållbara transporter, vilket är positivt. Det är känt att en spridd bebyggelsestruktur ofta leder till ett fortsatt högt bilberoende och minskar förutsättningarna för hållbara transporter. Översiktsplanen saknar resonemang om hur kommunen ska arbeta för att stötta ett »hela-resan-perspektiv«. Ett sådant perspektiv bygger på att hållbara resor på landsbygden i många fall behöver ske med olika färdmedel och att platser

behöver finnas för byten mellan dessa. Om kommunen vill öka resande med hållbara transporter är det viktigt att medvetet styra bebyggelseutvecklingen till det stråk där förutsättningarna för kollektivtrafik är bäst. Under förutsättning att kommunen i första hand prioriterar stråket Hjo stad-Korsberga för bebyggelseutveckling är bedömningen att ett genomförande av översiktsplanen får en relativt begränsad klimatpåverkan.

Sett till förutsättningarna för hållbara transporter på landsbygden bedöms en utveckling av Blikstorp i den omfattningen som anges i mark- och vattenanvändningen inte vara hållbar. En utveckling bör endast medges för specifika lokala behov såsom komplettering av boendeformer eller utveckling av befintlig verksamhet.

Det är positivt att det finns ställningstaganden kring en stärkt infrastruktur för cykling utanför Hjo stad, exempelvis mellan orter och byar. Bedömningen är dock att det inte är rimligt ur ett ekonomiskt perspektiv med en omfattande utbyggnad av cykelinfrastruktur på landsbygden. Därmed kommer den positiva effekten inte att bli lika stor som den kan tolkas i översiktsplanen.

Energifrågor är väsentliga att hantera på en strategisk nivå. Under kommande årtionden kommer Sveriges och regionens behov av el att öka. För att kunna möta detta ökande behov och samtidigt begränsa klimatpåverkan behöver alla kommuner göra vad de kan för att underlätta en grön omställning och arbeta med en ändrad energianvändning. Utifrån ett beredskapsperspektiv är det också betydelsefullt att undersöka kommunens energiförsörjning och -användning. Kommunen har idag ett överskott av energi och en stor del av produktionen kommer från vindkraft och fjärrvärme. Översiktsplanen anger att kommunen har en positiv inställning till det samarbete som sker inom ramen för utvecklingsstrategin för Skaraborg, där energi är ett återkommande tema. Med utgångspunkt i denna samverkan arbetar Hjo kommun med att ta fram en ny energiplan.

FOTO: JESPER ANHEDE



FOTO: JESPER ANHEDE

Kommunens vindkraftsplan från år 2015 kommer fortsatt att gälla. Bedömningen är att en utveckling i enlighet med översiktsplanen inte påverkar riksintresset för energiproduktion, vindbruk. Kommunen är positiv till förnyelsebara energikällor. Samtidigt anser kommunen att det är svårt att etablera ytterligare vindkraftsparker av större storlek. Förutom redovisningen av riksintresseområdet för energiproduktion och områdena som är utpekade i vindkraftsplanen redovisar översiktsplanen inga specifika markanspråk för produktion, distribution eller lagring av energi. Sett till den begränsade befolkningsutvecklingen som förväntas ske i kommunen och förutsatt att ny bebyggelse i stor utsträckning tillkommer i Hjo stad, är bedömningen att ett genomförande av översiktsplanen har en liten påverkan på kommunens energihushållning.

Förslag till åtgärder

- Eventuella markanspråk för energiproduktion, transport eller lagring kan framöver, när den nya energiplanen har antagits, förtydligas i kommunens planeringsstrategi för att på sikt kunna inarbetas i nästa översiktsplan.

ETT RIKT ODLINGSLANDSKAP

Planens utformning och inställning till utveckling på jordbruksmark påverkar möjligheten att nå miljömålet Ett rikt odlingslandskap. Målets övergripande syfte är att säkerställa ett hållbart nyttjande av resurser och säkerställa livsmedelsproduktionen i framtiden. Ett annat syfte är att skydda, värna och stärka den biologiska mångfalden och kulturmiljövärdena i odlingslandskapet.

Sammantaget är bedömningen att ett genomförande av översiktsplanen får måttliga negativa konsekvenser lokalt gällande ianspråktagande av jordbruksmark. I ett nationellt perspektiv har Hjo kommun mycket och värdefull jordbruksmark utifrån livsmedelsförsörjning, biologisk mångfald och kulturmiljövärden.



Jordbruksmarken är en ändlig resurs som behöver värnas för att säkra framtida livsmedelsproduktion och erbjuda möjlighet till andra ekosystemtjänster. I Sverige är det viktigt att slå vakt om förutsättningar som möjliggör inhemsk produktion av mat för att minska vårt beroende av import och säkerställa god beredskap. Jordbruksmark omfattar såväl åkermark som betesmark. Betesmarken är viktig inte minst för att den binder kol och bidrar till biologisk mångfald.

Hjo kommun har mycket jordbruksmark med höga produktiva värden. Jordbruksmark är en mellankommunal fråga för Hjo kommun eftersom delar av jordbrukslandskapet i kommunen fortsätter in i andra kommuner. Översiktsplanen innehåller flera ställningstaganden som värnar jordbruksmarken.

För att Hjo stad ska kunna utvecklas behöver jordbruksmark tas i anspråk vilket är negativt. Det innebär att miljömålet om ett rikt odlingslandskap motverkas. Bedömningen är dock att det är svårt att tillgodose behovet av bostäder i Hjo kommun utan att ianspråkta jordbruksmark. För en god resurshushållning är det därför viktigt att en relativ täthet eftersträvas i nya bebyggelseområden. Detta för att, om möjligt, inte behöva ta samtliga utbyggnadsområden i anspråk. Mark- och vattenanvändningen redovisar utöver föreslagna utbyggnadsområden pilar som indikerar fortsatt utveckling i anslutning till utbyggnadsområdena. Genomförs ytterligare utbyggnad i enlighet med pilarna tas ännu mer jordbruksmark i anspråk, vilket är negativt utifrån möjligheten att uppfylla miljömålet. Översiktsplanen saknar en redovisning av kommunens syn på långsiktig bebyggelseutveckling och hur kommunens planering syftar till att hushålla med markresurserna i närheten av staden.

Den redovisade utbyggnadsordningen anger bland annat att »Sammanvägda bedömningsgrunder för urvalet är kriterierna i utförd lokaliseringsutredning kombinerat med en bedömning av jordarnas bördighet och betydelse för de areella näringarna samt en översiktlig bedömning av genomförbarheten i allmänhet«. För att uppnå en sammanvägd bedömning i översiktsplanen behöver planen kompletteras med en beskrivning av hur bedömning av jordarnas bördighet har skett, likaså bedömningen för respektive utbyggnadsområde och deras betydelse för de areella näringarna. Denna bedömning behöver göras på ett systematiskt och likartat sätt för de olika områdena. I nuläget går det inte att utläsa motiven bakom den föreslagna utbyggnadsordningen.

Den bebyggelseutveckling som översiktsplanen föreslår på jordbruksmark i Blikstorp bedöms vara relativt omfattande i förhållande till ortens nuvarande storlek. I första hand bör utveckling ske i områden inom befintlig bebyggelsestruktur för att inte motverka miljömålet.

Förslag till åtgärder

- Utbyggnadsordningen bör kompletteras med bakomliggande motiveringar.

ETT RIKT VÄXT- OCH DJURLIV

Planens påverkan på natur- och kulturmiljöer påverkar möjligheten att nå miljömålet Ett rikt växt- och djurliv. Målet fokuserar på att bevara och skydda ekosystem, biologisk mångfald och landskapets natur- och kulturvärden.

Sammantaget är bedömningen att det inte går att utesluta negativ påverkan på naturvärden vid ett genomförande av översiktsplanen. Det går inte att utesluta risk för påtaglig skada på riksintresset enligt 4 kapitlet till följd av en exploatering av utbyggnadsområdet Tråkebo. Flera av de föreslagna utbyggnadsområdena påverkar jordbruksmark och regionala naturvärden. Ett genomförande av översiktsplanen förutsätter dock att naturvärden beaktas i kommande planering. Effekter och konsekvenser för naturmiljön bedöms därmed vara hanterbara. Ett genomförande av utbyggnadsområdet Tråkebo och LIS-området LIS3 Almnäs bruk kan påverka regionala naturvärden inom riksintresset Vättern med öar och strandområden. Utvecklingen i Tråkebo bedöms innebära negativa konsekvenser till följd av fragmentering av landskapet i utpekade värdeområden för naturvärden.

Kommunens höga natur- och kulturvärden återfinns framför allt utmed Vätterstranden och är knutna till odlingslandskapet. Värdena ingår i den regionala gröna infrastrukturen som utgör ett nätverk av natur som be-

hövs för att långsiktigt möjliggöra fungerande livsmiljöer för växter och djur och som bidrar till att upprätthålla biologisk mångfald. I anslutning till Hjo stad finns värde-trakter för skyddsvärda träd, småvatten och värdefulla gräsmarker. Den grönstruktur som pekas ut i översiktsplanens mark- och vattenanvändning sammanfaller inte med den regionala gröna infrastrukturen. Det är en brist att översiktsplanen inte tydligare lyfter fram Vätterstrandens samlade värden och att kommunen inte har genomfört en grön- och blåstrukturanalys som underlag till planen. Länsstyrelsen i Västra Götaland har identifierat så kallade uppmärksamhetsområden i området runt Hjo stad som sträcker sig mot Mullsjön. Dessa områden uppstår när en eller flera värde-trakter sammanfaller med områden med befintlig bebyggelse eller områden med högt exploateringstryck. Inom dessa områden är det viktigt att särskilt beakta naturvärden och säkerställa att tillkommande bebyggelse inte inverkar negativt på den gröna infrastrukturen. Den grönbå infrastrukturen i Hjo kommun är en viktig mellankommunal, och även nationell, angelägenhet. Det går inte att, med stöd av översiktsplanens redovisning, utesluta att delar av föreslagna utveckling utmed Vätterstranden kan få en negativ påverkan på naturvärden. Det är positivt att översiktsplanen anger att en grön- och blåstrukturplan ska tas fram i det fortsatta strategiska arbetet.

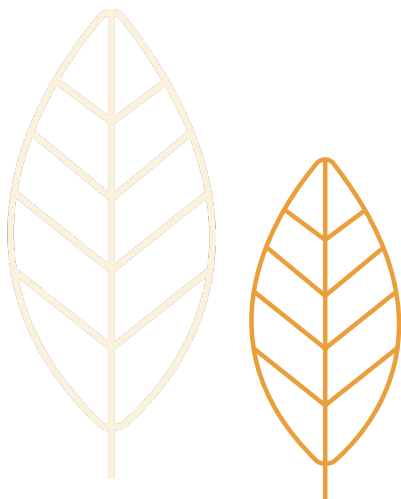


FOTO: REBECCA MARTYN

Flera utbyggnadsområden hyser naturvärden i form av biotopskyddade miljöer, skyddsvärda träd och skyddsvärd lövskog. Dessa kan utgöra viktiga livsmiljöer för skyddade arter. Det är positivt att översiktsplanen uppmärksammar värdena i beskrivningen av utbyggnadsområdena och anger att hänsyn ska tas till dessa. I fortsatt planering kommer det att behöva genomföras inventering av dessa områden. Om hänsyn och anpassning av bebyggelsen inte bedöms vara tillräcklig för att säkerställa natur-, kultur- och friluftsvärden kan det bli aktuellt med kompensationsåtgärder för att undvika förlust av viktiga ekosystemtjänster och försämrade grön infrastruktur. Fem utbyggnadsområden bedöms medföra negativ påverkan på naturvärden. De berörda områdena är Tråkebo, Herrebacken, Skövdevägen, Skövderondellen och Smedskogen. Nedan redovisas de viktigaste aspekterna bakom denna bedömning, samtliga utbyggnadsområden påverkar dock ett flertal naturvärden.

Utbyggnadsområdet Tråkebo ligger i sin helhet inom en regional värdekärna för gräsmarker och ligger inom riksintresseområdet Vättern med öar och strandområden. Denna konflikt bedöms stor ur ett regionalt perspektiv. Två utpekade skyddsvärda träd berörs inom området. Utvecklingen innebär negativa konsekvenser till följd av fragmentering av landskapet i utpekade värdeområden för naturvärden.

Utbyggnadsområdena Herrebacken, Skövdevägen, och Skövderondellen är belägna i närheten av varandra. I mark- och vattenanvändningskartan redovisas pilar som antyder att exploatering kan fortsätta utanför området. Det innebär en otydlighet och svårighet att bedöma påverkan på naturvärden på lång sikt. Värdefulla gräsmarker ligger intill områdena och de kan påverkas indirekt genom att de blir avskurna och svårare att sköta med betesdjur. I området Herrebacken kan ett ianspråktagande medföra ingrepp på lokal grönstruktur genom



att gröna sammanhängande områden skärs av. Utbyggnadsområdet medför även med sin nuvarande utbredning att skyddsområdet utmed Hjoån bli helt inbyggt vilket bedöms vara negativt. Ianspråktagande av Skövdevägen och Skövderondellen kan ge ingrepp på lokal grönstruktur genom att bebyggelsen blir en barriär för grönstrukturen. Pilarna som antyder framtida utveckling sträcker sig in i utpekade värdefulla gräsmarker inom värdenätverk för gräsmarker.

Bebyggelseutvecklingen i området norr om Hjo stad bedöms inte beröra några områden med särskilt utpekade naturvärden eller grönstrukturvärden. Med hänsyn till att dessa sammanhängande exploateringsytor tillsammans upptar en stor yta bör en grönstrukturanalys göras för att möjliggöra en bedömning av utvecklingens sammanlagda påverkan. Även indirekta konsekvenser bör analyseras såsom påverkan på gårdar och möjlighet till djurhållning som behövs för att kunna sköta andra viktiga naturobjekt, exempelvis värdefulla gräsmarker.

Generellt är det viktigt att tillse att all tillkommande bebyggelse i Hjo stad begränsar påverkan på Hjoån. Det gäller bland annat påverkan genom dagvatten och påverkan på områdets höga naturvärden.

Översiktsplanen lämnar förslag på en ändrad avgränsning av riksintresseområdet för naturvård längs Hjoån till att följa avgränsningen för Natura 2000-området och naturreservatets gräns. Det är rimligt att justera riksintressets gräns för de delar som är bebyggda. Det är viktigt att notera att Natura 2000 är områden utpekade ur ett europeiskt intresse och riksintressen är områden utpekade ur ett nationellt perspektiv. Innan gränsen för riksintresset kan justeras behöver det därför analyseras om riksintresseområdet för naturvård har pekats ut utifrån nationella intressen som inte har tillgodosetts av Natura 2000-området.

Gällande utbyggnadsområden utanför Hjo stad är det framför allt utbyggnadsområdet Smedskogen som har en påverkan på regionala naturvärden, då området ligger inom ett värdenätverk för gräsmarker. Ett oförsiktigt ianspråktagande kan medföra fragmentering som resulterar i att gräsmarkerna får sämre konnektivitet och att gräsmarken norr om utbyggnadsområdet blir isolerad. Även förutsättningarna för skötsel kan försämrats. Annars är bedömningen att påverkan på naturvärden blir liten i utbyggnadsområdena Varpet och Bengtstorp vid Mullsjön, i Korsberga och i Södra, Centrala och Västra Blikstorp, Blikstorp vid Tidån och i Spakås. Vid framtida planläggning av dessa områden behöver påverkan på naturvärden belysas.

En utveckling med bostäder i byarna och på landsbygden kan innebära en negativ påverkan på befintliga naturvärden.

Förslag till åtgärder

- En grön- och blåstrukturplan bör tas fram som strategiskt planeringsunderlag för fortsatt arbete med detaljplaner.

LEVANDE SKOGAR

Planens utformning och inställning till skogsmark och brukande av skog påverkar möjligheten att nå miljömålet Levande skogar. Målets syfte är att skydda och värna den biologiska mångfalden, kulturmiljöerna och skogens värden för rekreation och friluftsliv. En annan viktig aspekt är att skogar bidrar till ett hållbart nyttjande av resurser och säkerställande av produktion av råvaror i framtiden.

Sammantaget är bedömningen att ett genomförande av översiktsplanen får små negativa konsekvenser gällande exploatering av skogsmark till följd av påverkan på skogliga värden.

Föreslagen utbyggnad i översiktsplanen berör skogsmark i marginell omfattning. Utbyggnadsområdena Västra Åsen, Skövdevägen, och Skövderondellen berör dock värdeetrakter för skyddsvärda träd, skyddsvärda ekar, triviallövskog och ädellövskog. Inga värdekärnor berörs direkt. Eventuell påverkan behöver belysas vid utveckling av områdena.

MILJÖMÅLEN FÖR VATTEN

Planens påverkan på vatten har bäring på möjligheten att nå miljömålen Levande sjöar och vattendrag, Myllrande våtmarker, Grundvatten av god kvalitet, Ingen övergödning och Bara naturlig försurning. Miljömålets övergripande syfte är att säkerställa god vattenkvalitet och bevara ekosystem och biologisk mångfald i sötvattenmiljöer genom att minska mänsklig påverkan på vattenkvaliteten.

Sammantaget är bedömningen att ett genomförande av översiktsplanen får begränsad påverkan på yt- och grundvatten.

Översiktsplanen bedöms inte medföra någon försämring eller försvåra uppfyllandet av miljökvalitetsnormerna för vatten. Förutsättningarna för att ansluta nytillkommande bebyggelse inom de föreslagna utbyggnadsområdena är goda. Även majoriteten av LIS-områden bedöms kunna anslutas till kommunalt vatten- och avloppsnät.

Flera utbyggnadsområden är belägna i relativ närhet till Hjoån, som inte uppnår god kemisk status i nuläget och vars ekologiska status är måttlig. Utbyggnaden bedöms dock inte försämra Hjoåns status utifrån att varje område i samband med utbyggnad förutsätts kravställas så att miljökvalitetsnormen förbättras. Utbyggnadsområdet Hjo Mekaniska utmed Hjoån är ett omvandlingsområde med måttlig risk för förorening. Området kan behöva saneras i samband med utveckling, vilket lokalt kan förbättra förutsättningarna för Hjoån.

Både kemisk och kvantitativ status på grundvattenförekomsterna i kommunen är god och översiktsplanen bedöms inte medföra en negativ påverkan på dessa.

Korsberga och Blikstorp är belägna inom värdeetrakt för våtmarker samt uppmärksamhetsområden för våtmarker, som är en del av den regionala gröna infrastrukturen.

Föreslagen utbyggnad bedöms medföra liten påverkan på dessa värden. Eventuell påverkan bör dock belysas vid utveckling av områdena.

En utveckling i enlighet med översiktsplanen bedöms inte påverka riksintresset för yrkesfiske i Vättern.

Eventuell påverkan på riksintresset för anläggningar för vattenförsörjning går ej att bedöma på grund av att det geografiska läget är sekretessbelagt.

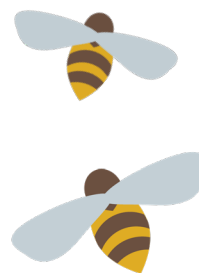
GIFTFRI MILJÖ

Planens påverkan på människors hälsa och säkerhet med anledning av föroreningar har bäring på möjligheten att nå miljömålet Giftfri miljö. Miljömålet syftar till att skapa ett samhälle där den byggda miljön genom utformning och lokalisering främjar en god hälsa och där skadliga ämnen inte hotar människors hälsa.

Sammantaget är bedömningen att ett genomförande av översiktsplanen inte får några större negativa effekter eller konsekvenser gällande måluppfyllandet av giftfri miljö.

Översiktsplanen möjliggör utbyggnad av industrimark och därmed även störande verksamheter. Påverkan på mark och miljö behöver utredas i fortsatt planering och prövning.

Utbyggnadsområdet Hjo Mekaniska utmed Hjoån är ett omvandlingsområde med måttlig risk för förorening. Området kan behöva saneras i samband med utveckling vilket lokalt kan förbättra förutsättningarna för Hjoån.





Social hållbarhet

Bedömningen av översiktsplanens sociala hållbarhet tar sin utgångspunkt i Agenda 2030, Barnkonventionen samt Sveriges nationella kulturmiljömål, folkhälsopolitiska mål, friluftslivspolitiska mål och transportpolitiska mål.

Social hållbarhet kan förenklat sägas bestå av två perspektiv. Det ena perspektivet är ett välfärdsperspektiv. Den fysiska planeringen ska ge människor möjlighet att leva i och använda miljöer så att vardagen fungerar praktiskt. Det andra perspektivet handlar om hur dessa goda förhållanden är fördelade mellan olika delar av kommunen eller staden, det vill säga en rättvisefråga. De möjligheter som miljön erbjuder bör fördelas så rättvist som möjligt. Miljöer som är väl omhändertagna, tillgängliga och skapar möjlighet till samspel med andra människor på ett jämlikt sätt är alltså viktiga förutsättningar för social hållbarhet. Den fysiska miljön ska vara fungerande för alla människor som ska använda dem, idag och i framtiden. Ett genomförande av översiktsplanens intentioner innebär en påverkan på människors miljö, vardagsliv och livssituation.

TILLGÄNGLIGHET OCH NÄRHET

God tillgänglighet är en central aspekt i social hållbarhet. Bedömning av tillgänglighet och närhet tar sin utgångspunkt i planförslagets möjlighet att åstadkomma en sammanhållen bebyggelse med väl fungerande boendemiljöer och möjlighet till hållbara transporter. Även

närhet och tillgänglighet till service, rekreationsområden, mötesplatser, fritidsaktiviteter och andra viktiga målpunkter är avgörande för den sociala hållbarheten.

Det är positivt att majoriteten av alla utbyggnadsområden för bostäder ligger i direkt anslutning till Hjo stad. Avstånden inom Hjo stad är förhållandevis korta. Redovisade utbyggnadsområden i anslutning till staden ligger inom cirka 5 kilometer från centrum. Under förutsättning att en utbyggnad av Hjo stad sker enligt principen inifrån och ut bedöms översiktsplanen innebära positiva förändringar. Fler människor kommer att kunna nå stadens utbud av arbetsplatser, service, skolor, kulturutbud, rekreationsområden och andra målpunkter. En sådan utbyggnad innebär goda förutsättningar för kommunen att utveckla gång- och cykelstråk som gör att både vuxna och barn kan ta sig fram på ett tryggt, säkert och smidigt sätt.

Översiktsplanen redovisar en utbyggnadsordning. Några av områdena, Spakås och Tråkebo, ligger högt i utbyggnadsordningen men är inte belägna i anslutning till befintlig bebyggelse. Om kommunens målsättning är att arbeta med alla tre hållbarhetsdimensionerna för en långsiktigt hållbar utveckling bör även områdenas potential för social hållbarhet vägas in i bedömningen av områdenas genomförbarhet.

Med fler boende i staden ökar även möjligheterna för en framtida stärkt kollektivtrafik mellan Hjo stad och

andra viktiga målpunkter i grannkommunerna. Översiktsplanen saknar dock ställningstaganden om kommunens syn på åtgärder i den fysiska miljön för att öka förutsättningarna för hållbart resande.

Det är också positivt att flera utbyggnadsområden föreslås innehålla en funktionsblandad bebyggelse. Det ger kommunen förutsättningar för att planera för en stärkt service i stadens olika delar och även i Korsberga och Blikstorp. Vid förändrade förutsättningar i livet är möjligheten att kunna byta boendeform en viktig fråga. Att kunna bo kvar nära familj och vänner kan öka tryggheten och underlätta vardagslivet.

För boende i Korsberga och Blikstorp är möjligheterna till kollektivtrafik begränsade och avstånden är längre till ett större utbud av arbetsplatser, service, fritidsaktiviteter med mera. Ur ett barnperspektiv är de förändringar som sker på lokal nivå av störst betydelse. Här är det därför extra viktigt att uppmärksamma förutsättningarna för en socialt hållbar utveckling. Den utveckling som föreslås i översiktsplanen – fler bostäder och möjlighet till fler arbetsplatser i dessa orter – kan i viss mån stärka underlaget för hållbara transporter och service. Översiktsplanen ger dock svag vägledning om vad som är viktigt att tänka på och vad som bör prioriteras vid utveckling för att stärka orternas förutsättningar avseende tillgänglighet till mötesplatser och andra målpunkter.

I utvecklingsinriktningen anges att även byarna Gate och Korsgården/Lidängen har ett gynnsamt läge gentemot Tidaholm och att en utveckling där på sikt kan stärka stråket söderut mot Jönköping. Kommunen är även positiv till bebyggelseutveckling i områdena kring Grevbäcksbygden och Mofalla. En generös inställning till bebyggelseutveckling i områden utanför Hjo stad, Korsberga och Blikstorp kan innebära mer begränsade möjligheter att stärka underlaget för hållbara transporter och utvecklad service i Korsberga och Blikstorp. Om målsättningen är att öka den sociala hållbarheten i Hjo kommun är det viktigt att kommunen verkar för att samla bebyggelsen till befintliga bebyggelsestrukturer. Detta eftersom en spridd bebyggelse motverkar social hållbarhet, framför allt genom att barn, unga och äldre får svårare att ta sig till aktiviteter och vänner på egen hand.

Översiktsplanen uppger inte om det finns någon typ av barriärer som behöver uppmärksammas i den fysiska planeringen. Det kan handla om såväl fysiska som mentala barriärer, exempelvis uppfattningar om hur det är att röra sig från en plats till en annan eller uppfattningar om en viss geografisk plats. Detta är viktigt att uppmärksamma i framtida planering.

Översiktsplanen saknar platsspecifika ställningstaganden om förutsättningar för och behov av utveckling av sociala värden. I framtida planering kommer det därför vara viktigt att uppmärksamma hur sociala värden i den byggda miljön kan utvecklas vid bebyggelseutveckling. Det kan exempelvis vara tillkomst av och/eller kvalitet på stråk, grönytor och mötesplatser för ökad tillgänglighet och trygghet.

Förslag till åtgärder

- Utbyggnadsordningen bör tydligare prioritera områden i direkt anslutning till Hjo stad där det finns befintlig service, infrastruktur och kollektivtrafik.
- Översiktsplanen bör tydligare prioritera bebyggelseutveckling på landsbygden till stråket mot Skövde och stråket Hjo stad-Korsberga-Blikstorp i syfte att stärka förutsättningarna för hållbara transporter.
- Översiktsplanen bör uttrycka större restriktivitet till bebyggelse som kan medföra en spridd bebyggelseutveckling på landsbygden.
- I genomförandet av översiktsplanen är det viktigt att uppmärksamma behov av fysiska åtgärder som kan underlätta hållbart resande, exempelvis utformning av hållplatslägen, cykel- och bilparkeringar.
- I genomförandet av översiktsplanen är det viktigt att uppmärksamma var nya gång-/cykelvägar behöver prioriteras för att öka trafiksäkerheten och tillgängligheten till viktiga målpunkter.
- I genomförandet av översiktsplanen är det viktigt att uppmärksamma hur sociala värden i den byggda miljön kan utvecklas vid bebyggelseutveckling. Det kan exempelvis vara tillkomst av och/eller kvalitet på stråk, grönytor och mötesplatser för ökad tillgänglighet och trygghet.





HÄLSA

Gröna utemiljöer, tillgång till rekreationsområden, sportanläggningar och gestaltning som uppmuntrar till fysisk aktivitet bidrar till god hälsa och välbefinnande. I Hjo kommun är det nära till naturen och vattnet. Kommunen har således goda förutsättningar för att kommuninvånarna ska ha god tillgänglighet till gröna miljöer för rekreation, friluftsliv och återhämtning. Detta återspeglar sig framför allt i översiktsplanens utvecklingsinriktning.

I en kommun som Hjo där landsbygden till stora delar utgörs av jordbruksmark är tillgången till de gröna miljöerna viktig att uppmärksamma. Det är därmed positivt att kommunen pekar ut gröna och blå strukturer som ska värnas i syfte att säkerställa deras värde för upplevelser och rekreation. I översiktsplanens redovisning av mark- och vattenanvändningen är det dock få ställningstaganden som bidrar till att lyfta konkreta åtgärder kopplade till de fysiska strukturerna i syfte att stärka grönstrukturernas sociala värden och förutsättningar för att tillgodose sociala behov.

Hjo stad är en vacker trästad med en unik identitet. I översiktsplanen lyfts stadens kulturvärden fram som en viktig tillgång för både boende och besökare. Det är positivt att värdena synliggörs och översiktsplanen visar på en medvetenhet om vikten av att balansera utveckling och bevarande. Stadens bebyggelse, mötesplatser och grönstråk är betydelsefulla för att främja både upplevelser, rörelse och avkoppling.

Landskapet utmed Vätterstranden utgör i sin tur en lika unik miljö med stora upplevelsevärden som är starkt kopplade till såväl naturvärden som kulturmiljövärden. Landskapet är så unikt att det är av nationellt intresse och därmed är det av stor betydelse att helhetskaraktären inte går förlorad. Det är viktigt att säkerställa att kom-

mande generationer får möjlighet att uppleva och nyttja landskapet. Föreslagen bebyggelseutveckling norr och söder om staden är delvis ett resultat av att kulturmiljövärdena i staden behöver säkerställas. Utbyggnadsområdena i anslutning till staden innebär att nya bostäder kan uppföras i attraktiva lägen utmed Vättern. Samtidigt kan en sådan utveckling påverka upplevelsen av landskapet negativt om placering och utformning sker på ett okänsligt sätt. Bedömningen är att landskapet norr om Hjo stad är tåligare för föreslagna utbyggnadsområden än vad landskapet söder om Hjo stad är.

Översiktsplanen redovisar flera LIS-områden som syftar till att stärka och utveckla rekreationsmöjligheterna i kommunen. Ur ett socialt perspektiv är detta positivt för både boende i kommunen som besökare. Ett omfattande LIS-område vid Spakås föreslås syftar till att utveckla den befintliga näringsverksamheten vid Spakås gård och för att stärka friluftslivet genom att göra strandområdet mer tillgängligt. I planen anges att området kan utvecklas med platser för sportfiske, vindskydd, bastu möjligheter för båtar, kajaker eller kanoter. Översiktsplanen redovisar möjligheten att anlägga en mindre gångstig utmed Vätterstranden, från Hjo stad och söderut till LIS-området, under förutsättning att den inte skadar den känsliga strandvegetationen. Ett sådant stråk bidrar till att möjliggöra fysisk rörelse och upplevelser av det vackra landskapet utmed Vätterstranden.

Förslag till åtgärder

- I framtida projekt som rör den byggda miljön, utveckling av grönstruktur och rekreationsanläggningar bör kommunen arbeta med att analysera olika målgruppers behov och genomföra åtgärder som stärker och utvecklar miljöernas och anläggningarnas möjligheter att tillgodose sociala behov.

TRYGGA OCH SÄKRA MILJÖER

En säker miljö är ett av de mest grundläggande mänskliga behoven och utformningen av den byggda miljön påverkar i stor utsträckning människors faktiska och upplevda trygghet och säkerhet. Det är positivt att översiktsplanen innehåller flera ställningstaganden som handlar om utveckling av hållbara transporter och oskyddade trafikanter. För äldre kan det handla om tryggheten i att kunna bo kvar i närområdet fastän man inte längre kör bil. Som barn är det viktigt att kunna röra sig tryggt och säkert mellan hemmet, skolan, fritidsaktiviteterna och vännerna. Det är en viktig aspekt för barnets utveckling till en självständig individ.

Vidare redovisar översiktsplanen behov av nya vägar för gång- och cykeltrafik i anslutning till Hjo stad. Vid utveckling av Hjo stad finns goda förutsättningar för att åstadkomma trygga skolvägar för barn och unga och att äldre och funktionsnedsatta kan nå stadens serviceutbud på ett tryggt och säkert sätt.

Översiktsplanen möjliggör en bebyggelseutveckling i stråket Hjo stad-Korsberga-Blikstorp. Områden länkas samman av en gång- och cykelväg på den gamla banvallen. Här finns således goda möjligheter för promenad och cykling i en bilfri miljö.

Översiktsplanen redovisar en utveckling med verksamheter som i de flesta fall ligger avskilda från föreslagen bostadsbebyggelse. Renodlade verksamhetsområden kan på kvällstid uppfattas som otrygga. Å andra sidan innebär det att kommunen kan möjliggöra verksamheter som kan få vara omgivningspåverkande utan att störa närboende.

Några utbyggnadsområden för verksamheter ligger i nära anslutning till befintliga bostäder eller utbyggnadsområden för bostäder, exempelvis i Blikstorp. Vid ett genomförande av översiktsplanen är det viktigt att säkerställa att den eller de verksamheter som ska bedrivas i området inte är störande för boende i närområdet och att tillse att trafiken till och från verksamheten kan ske på ett tryggt och säkert sätt för oskyddade trafikanter.

Det är positivt att översiktsplanen föreslår att transporter för farligt gods får en annan körväg genom staden. Det innebär ökade möjligheter att utveckla trygga och säkra boendemiljöer i Hjo stad.

Förslag till åtgärder

- Under rubriken Genomförande kan kommunen förtydliga hur olika målgruppers perspektiv på den byggda miljön kan tas tillvara vid platsutveckling och i kommande detaljplaneprocesser.
- I kommande detaljplaneprocesser bör en målsättning vara att arbeta med social konsekvensanalys (SKA) eller barnkonsekvensanalys (BKA) vid förändringar som berör barn, unga och äldre.



FOTO: REBECCA MARTYN

JÄMLIKHET OCH RÄTTVISA

Social integration handlar om att skapa ett samhälle där alla individer och grupper känner sig inkluderade, kan leva goda, trygga liv och har lika möjligheter att delta och bidra. Generellt sett har översiktsplanen begränsad möjlighet att påverka social integration i samhället.

Miljöer som är väl omhändertagna, tillgängliga och skapar möjlighet till samspel med andra människor på ett jämlikt sätt är viktiga förutsättningar för social hållbarhet. I Hjo kommun bor huvuddelen av kommuninvånarna i Hjo stad och fördelningen av kommunens service och anläggningar styrs i stor utsträckning av detta faktum. Att kommunen är en utpräglad landsbygdskommun där stora delar av landsbygden saknar eller har begränsad tillgång till kollektivtrafik innebär att förutsättningarna för jämlikhet och rättvisa är en utmaning för kommunen att hantera.

Bil användningen är omfattande i kommunen. Antalet personbilar i trafik uppgick år 2024 till 578 bilar per 1000 invånare, en siffra som är jämförbar med närliggande kommuner. Motsvarande siffra för riket i genomsnitt uppgick till 470 bilar per 1000 invånare. För den som inte bor i Hjo stad behövs bilen för att kunna ta sig till arbetet, fritidsaktiviteter och livsmedelsaffärer. Med andra ord finns det strukturella hinder för boende i de mindre orterna och på landsbygden, framför allt för barn, unga och äldre, att ta del av samhällets välfärd och ha möjlighet till en meningsfull fritid. Detta innebär en påverkan på deras möjlighet till utveckling och välmående. En utveckling enligt översiktsplanen bedöms ha små möjligheter att förbättra dessa förutsättningar.

Förslag till åtgärder

- I framtida projekt som rör den byggda miljön och i kommande detaljplaneprocesser bör kommunen arbeta med att identifiera behov av mötesplatser för olika målgrupper.

DELAKTIGHET OCH INFLYTANDE

I den fysiska planeringen handlar delaktighet och inflytande om att ge medborgare och andra intresserade möjlighet att lämna sina synpunkter på ett förslag som påverkar dem och deras omgivning. För ökad social hållbarhet kan det vara betydelsefullt att särskilt uppmärksamma vissa grupper av medborgare. Det kan handla om att ge barn, äldre eller personer med funktionsnedsättning möjlighet att påverka utformning och innehåll i syfte att möta behov för en ökad livskvalitet. Det kan också innebära riktad information till specifika målgrupper eller arbete utifrån olika dialogmetoder för att fånga upp olika perspektiv.

Översiktsplanen innehåller ingen beskrivning av hur kommunen i framtiden avser arbeta med projekt för platsutveckling eller samhällsplanering för att fånga specifika målgruppers perspektiv på utformning och innehåll i den byggda miljön.

Under det tidiga arbetet med översiktsplanen har kommunen varit ute i Hjo stad och på de mindre orterna för att prata med invånarna om platsen och dess utveckling. Allmänheten har också getts möjlighet att besvara en digital enkät med frågor kopplade till arbetet med översiktsplanen. Resultaten från tidigare möten och dialoger, bland annat en ungdomsenkät och dialoger i samband med översynen av Hjo kommuns vision, har också funnits med som ett underlag för översiktsplanen. Sammantaget är detta positivt.

I samrådet har två möten med allmänheten genomförts, i Hjo stad och i Korsberga. Inga särskilda aktiviteter med exempelvis barn, unga, äldre än föreningsliv har genomförts.

Förslag till åtgärder

- Under rubriken Genomförande kan kommunen förtydliga hur olika målgruppers perspektiv på den byggda miljön kan tas tillvara vid platsutveckling och i kommande detaljplaneprocesser.
- I kommande detaljplaneprocesser bör en målsättning vara att arbeta med social konsekvensanalys (SKA) eller barnkonsekvensanalys (BKA) vid förändringar som berör barn, unga och äldre.



BEFOLKNING & BOSTÄDER

Bedömningen är att kommunen står inför en utmaning där den förväntade befolkningstillväxten är relativt låg samtidigt som andelen äldre förväntas öka. Därmed finns en risk för ökade kommunala kostnader. För att uppnå ekonomisk hållbarhet är det viktigt att översiktsplanen skapar förutsättningar för kommunen att säkerställa tillgången på attraktiva bostäder och arbetsplatser. Attraktiviteten handlar både om hur tilltalande bostäderna och bostadsmiljön är och hur socialt välfungerande bostadsområdena är. Fler bostäder innebär att fler kan flytta till kommunen. Det finns en potentiell ökad intäkt om fler människor i arbetsför ålder flyttar till Hjo. Skatteintäkter från dessa kan bidra till kommunens utveckling. Samtidigt är det en utmaning för Hjo att attrahera människor i arbetsför ålder till kommunen. Kommunen behöver arbeta med frågan på flera sätt.

Genom planläggning av nya områden skapas värden för fastighetsägare. Många gånger krävs det åtgärder på fastigheten för att realisera ett byggrättsvärde. Det kan exempelvis handla om rivning, sanering och markberedning, men också om kostnader för planläggning, utbyggnad av allmän plats och infrastruktur. Om kommunen ska köpa in mark för att möjliggöra fler bostäder innebär det en kostnad för kommunen. Vid genomförandet av detaljplanerna kan kommunen också få en kostnad kopplad till ny eller förbättrad infrastruktur. Hur stora kostnaderna blir är beroende av i vilken utsträckning befintlig infrastruktur kan nyttjas men också av bostadsbebyggelsens täthet. Bedömningen är att översiktsplanens föreslagna utveckling med bostäder i direkt anslutning till Hjo stad innebär goda möjligheter att nyttja befintliga investeringar.

Det är positivt att översiktsplanen redovisar en utbyggnadsordning och att denna även inkluderar ett genomförandeperspektiv. Någon beskrivning av vilka parametrar som ligger till grund för bedömningen av områdenas genomförbarhet och hur dessa viktas mot andra parametrar redovisas inte. Det är svårt att bedöma hur styrande utbyggnadsordningen blir för kommunens framtida utveckling. Detta med hänsyn till skrivningen »Utbyggnadsordningen kan komma att förändras bland annat med hänsyn till kalkyler och budgetarbete, markägoförhållanden och externa intressenters och andra aktörers drivkraft«.

Översiktsplanen bedöms ge kommunen goda möjligheter att möta bostadsbehovet hos den ökande befolkningen. Eftersom stora delar av kommunen utgörs av jordbruksmark är marken som kan användas för utveckling av bostäder dock begränsad.

Det finns en stor ekonomisk utmaning gällande nyproduktion av bostäder i Hjo kommun när produktionsvärdet och marknadsvärdet ligger nära varandra. Kommunen har en stark attraktivitet i det vackra landskapet. Landskapet utgör en potential att använda i utvecklingen av nya boendemiljöer, både för utveckling av boendemiljöer i landskapet eller med tillgång till landska-

pet. Dock kan en utbyggnad med negativ påverkan på landskapsbilden ha en negativ påverkan på kommunens attraktivitet. Utbyggnad av utbyggnadsområdet Spakås kan få en negativ påverkan på attraktiviteten. I sammanhanget är det relevant att lyfta utvecklingen av nya boendemiljöer behöver vara väl avvägd utifrån ett hushållningsperspektiv. En gles bebyggelse riskerar att konsumera mark och kan också inverka negativt på upplevelsen av landskapet.

Förslag till åtgärder

- Utbyggnadsordningen bör prioritera områden i direkt anslutning till Hjo stad där det finns befintlig service, infrastruktur och kollektivtrafik.
- Översiktsplanens redovisning av utbyggnadsordning bör kompletteras med ett förtydligande av vilka parametrar som ligger till grund för föreslagen utbyggnadsordning och hur avvägningar gjorts mellan olika parametrar. Detta kan utvecklas till en utbyggnadsplan som säkerställer en resurs- och kostnadseffektiv utbyggnadsordning.
- Översiktsplanen bör uttrycka större restriktivitet till bebyggelse som kan medföra en spridd bebyggelseutveckling på landsbygden.



FOTO: HJO KOMMUN

SAMHÄLLSSERVICE

De förväntade demografiska förändringarna med en åldrande befolkning innebär sannolikt ökade kostnader för kommunen för exempelvis äldreomsorg och sjukvård. Bedömningen är att det är av stor vikt att den kommunala samhällsservicen kan följa med i kommunens utvecklingstakt och att redan gjorda investeringar kan nyttjas i så stor utsträckning som möjligt.

Utvecklingsinriktningen anger att översiktsplanen ska möjliggöra byggnation för fler anpassade bostäder med närhet till service och kommunikationer. Det är positivt att kommunen har målsättningen att utveckla med bostäder där det redan finns god tillgång till service, eller där det är möjligt att stärka befintlig service. Översiktsplanen anger att bebyggelse för vård och omsorg fortsatt ska ligga i Hjo stad. Kommande behov av förskolor och skolor kan tillgodoses genom mark som redan är ianspråktagen i anslutning till befintliga verksamhetsfastigheter och att det finns möjlighet till utveckling av nya lokaler i utbyggnadsområden för funktionsblandad bebyggelse. Det innebär att befintliga strukturer kan nyttjas på ett effektivt sätt. För vård och omsorg innebär en samlad bebyggelse en ökad stabilitet i verksamheterna samt större möjligheter för besökare, elever och anställda att färdas kortare avstånd mellan hem och målpunkt. En samlad bebyggelse ökar även förutsättningarna för hållbart resande.

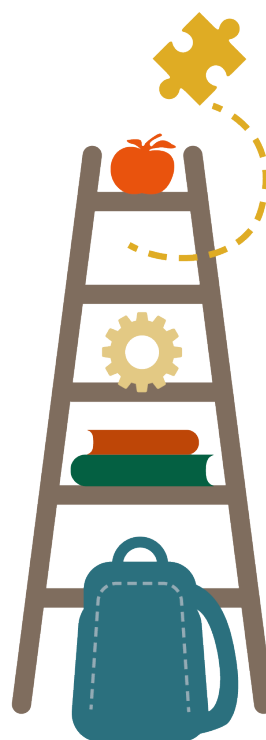
Översiktsplanen öppnar för en bebyggelseutveckling inom delar av landsbygden och i byarna. Bedömningen är att detta kan motverka en hållbar ekonomisk utveckling eftersom spridd bebyggelse driver ökade samhällskostnader, bland annat i form av färdtjänst, skolskjuts och renhållning.

Tillgång och tillgänglighet till grönområden och kultur- och fritidsanläggningar är också en samhällsservice som påverkar kommunens attraktivitet. En ökande befolkning innebär en ökad efterfrågan på tillgång till denna typ av anläggningar och kan också innebära ett ökat användande av parker, grönytor och större grönområden. Bedömningen är att kommunen på sikt kan få ökade kostnader till följd av utökad skötsel eller behov av utbyggnad och nyinvesteringar.

Översiktsplanen anger att Guldkroksområdet i anslutning till Hjo stad ska fortsätta att utvecklas som ett område för organiserad och spontan rörelse, motion och idrott. Vidare anges att inga nya markområden för friluftsliv och rekreation pekas ut utan att det finns möjlighet att anlägga kvarternära lekplatser, grönområden och andra ytor för spontan utomhusidrott inom de utbyggnadsområden som redovisas. Översiktsplanen saknar dock en redovisning av hur behovet av sådana anläggningar förändras till följd av en ökad befolkning.

Förslag till åtgärder

- Utbyggnadsordningen bör tydligare prioritera områden i direkt anslutning till Hjo stad där det finns befintlig service, infrastruktur och kollektivtrafik.
- I framtida detaljplaneprocesser bör kommunen undersöka möjligheten till samnyttjande av lokaler och utomhusytor. Detta kan kräva en ökad flexibilitet i utformningen av detaljplaner.
- I genomförandet av översiktsplanen är det viktigt att uppmärksamma var nya gång-/cykelvägar behöver prioriteras för att öka trafiksäkerheten och tillgängligheten till viktiga målpunkter.



ARBETSMARKNAD & NÄRINGSLIV

Tillgång till lämpliga lokaler eller verksamhetsområden i strategiska lägen med närhet till väginfrastruktur och kollektivtrafik är betydelsefullt för en positiv utveckling av näringslivet. Vidare är tillgången till arbetskraft viktig och den är beroende av storlek på arbetsmarknaden, tillgången till och attraktivitet hos bostäderna, möjlighet till hållbara transporter och utbildningsmöjligheter.

Ur arbetsmarknadssynpunkt är kommunens läge i utkan- ten av Skarborgsregionen en utmaning som förstärks av en svag kollektivtrafik i stora delar av kommunen. Kommunen har även små förutsättningar att säkerställa kompetensförsörjningen. Därmed är det viktigt att stärka kopplingen till Skövde. I Skarborg planeras för flera större industrisatsningar de närmaste åren, vilket sannolikt innebär ett ökat behov av arbetskraft i del- regionen. Satsningar som ligger på långt avstånd från Hjo kommer troligtvis ha en mycket liten påverkan på den lokala arbetsmarknaden, även i en framtid med för- bättrade pendlingsmöjligheter till Skövde. En utveckling av försvarets verksamhet i Karlsborg och en ny kriminal- vårdsanstalt i Tidaholm kan däremot bidra till en positiv utveckling av arbetsmarknadsregionen. Det kan bidra till en ökad inflyttning av människor i arbetsför ålder. Sannolikt är det då framför allt Hjo stad samt de västra och norra delarna av kommunen som är intressanta ur ett arbetspendlingsperspektiv.

Bedömningen är också att planen ger goda förutsätt- ningar för en utveckling av näringslivet i kommunen. Planen redovisar områden för större, mer störande indu-

strier såväl som mindre verksamhetsområden som kan utvecklas med exempelvis handel och mindre verksam- heter. Det är även positivt att flera utbyggnadsområden möjliggör för funktionsblandad bebyggelse.

Översiktsplanen redovisar en utbyggnadsordning för verksamhetsområden. Detta är positivt då det ger näringslivet en bild av hur kommunen tänker sig en utveckling av verksamhetsmarken.

Markköp, detaljplanering och utveckling av nya verk- samhetsområden kan innebära en kostnad för kommu- nen. Samtidigt medför detta att kommunen kan säker- ställa en utveckling av verksamheter och arbetsplatser vilket är positivt för att skapa en bredare arbetsmarknad. Översiktsplanen redovisar i huvudsak en utveckling med verksamheter i anslutning till Hjo stad. Det är en bra prioritering med hänsyn till att här finns kollektivtrafik och här bor flest människor. Utbyggnadsområdena för industri och verksamheter ligger i direkt anslutning till, eller med goda kopplingar till befintlig väginfrastruk- tur. Översiktsplanen föreslår en förändrad dragning av farligt-gods-transporter vilket minskar risker för boende längs med nuvarande transportväg samtidigt som det möjliggör en utveckling av näringslivet.

I orterna Korsberga och Blikstorp ger översiktsplanen viss möjlighet till utveckling av verksamheter, vilket är positivt utifrån ett lokalt perspektiv. Det ger både be- fintliga verksamheter möjlighet att utöka sin verksam- het och en möjlighet att etablera nya verksamheter med utökat antal arbetstillfällen på de mindre orterna.



FOTO: REBECCA MARTYN

TEKNISK INFRASTRUKTUR

Byggnad och drift av teknisk infrastruktur är förenade med stora kostnader. Vid utveckling av nya bostads- och verksamhetsområden är det därför i många fall önskvärt att befintlig infrastruktur nyttjas på ett effektivt sätt och att investeringsbehovet kan planeras och spridas över en längre tidshorisont. Det kan exempelvis innebära att byggnation sker i områden där det finns möjlighet att använda redan gjorda investeringar eller att bebyggelsen planeras tätare så att utbyggnad av gatumark och ledningsnät begränsas. Det är positivt att översiktsplanen redovisar en bebyggelseutveckling som i stor utsträckning är kopplad till Hjo stad. Genom en sammanhållen utveckling möjliggörs effektivt nyttjande, byggande och drift av teknisk infrastruktur. Bedömningen är att under förutsättning att kommunen utvecklar staden enligt principen inifrån och ut och samtidigt planerar en tätare bebyggelsestruktur finns goda förutsättningar för att investeringar i teknisk infrastruktur blir kostnadseffektiva.

På landsbygden blir det i huvudsak enskilda fastighetsägare eller samfälligheter som får ta kostnader för underhåll och drift av vägar, va-anläggningar med mera.

Det är positivt att översiktsplanen redovisar en utbyggnadsordning som också inkluderar ett genomförande-

perspektiv. Några av områdena som ligger högt i utbyggnadsordningen är dock inte belägna i anslutning till befintlig bebyggelse och kräver utbyggnad av infrastrukturen. Någon beskrivning av vilka parametrar som ligger till grund för bedömningen av områdenas genomförbarhet och hur dessa viktas mot andra parametrar redovisas inte.

Översiktsplanen anger att det ska finnas gång- och cykelvägar mellan landsbygd, mindre orter och stad. Det framgår inte vilka områden eller stråk som är prioriterade. Bedömningen är att det inte är ekonomiskt rimligt att bygga cykelvägar på landsbygden i någon större utsträckning.

Förslag till åtgärder

- Översiktsplanens redovisning av utbyggnadsordningen bör kompletteras med ett förtydligande av vilka parametrar som ligger till grund för föreslagen utbyggnadsordning.
- I genomförandet av översiktsplanen är det viktigt att uppmärksamma var nya gång-/cykelvägar behöver prioriteras för att öka trafiksäkerheten och tillgängligheten till viktiga målpunkter och analysera vilka förutsättningar som behöver vara uppfyllda för att kommunen ska genomföra den typen av investeringar.



FOTO: REBECCA MARTYN

Fortsatt arbete

Efter antagandet av översiktsplanen bör kommunen ta fram en utbyggnadsplan som säkerställer en resurs- och kostnadseffektiv utbyggnadsordning. Om kommunen önskar använda lokaliseringsutredningen som underlag i fortsatt planering kan det vara lämpligt att komplettera denna med tillkomna aspekter och parametrar som ligger till grund för föreslagna utbyggnadsordning. Även utbyggnadsområdenas potential för social hållbarhet bör vägas in. Ett systematiskt angreppssätt underlättar jämförelse mellan olika utbyggnadsområden och ökar transparensen i bedömningarna. Den föreslagna utbyggnadsordningen bör aktualiseras i samband med att kommunen beslutar om sin planeringsstrategi.

I kommunens fortsatta arbete med strategiska planeringsunderlag bedöms det vara relevantt att snarast möjligt ta fram en grön- och blåstrukturplan. Denna bör ligga till grund för fortsatt framtagande av detaljplaner.

Kommunen arbetar med en kommunal energiplan. Eventuella markanspråk för energiproduktion, transport eller lagring kan framöver förtydligas i kommunens planeringsstrategi för att på sikt kunna inarbetas i nästa översiktsplan.

UPPFÖLJNING

Uppföljning av den betydande miljöpåverkan samt de sociala och ekonomiska effekterna av översiktsplanen kan bland annat ske i samband med arbete med planeringsstrategin. Det viktiga är att befintliga rutiner i så stor utsträckning som möjligt används och/eller utvecklas för att upptäcka oförutsedd miljöpåverkan och möjliggöra åtgärder. Det är också avgörande att uppföljningen sker kontinuerligt.

Det finns indikatorer inom miljömålssystemet som kan användas för att visa förändringar i faktorer som är viktiga för uppföljningen av miljömålen. De har valts ut av de uppföljningsansvariga myndigheterna. Indikatorerna omfattar bland annat klimatpåverkan genom utsläpp, utsläpp till luft, fysisk planering, markanvändning, transporter och kollektivtrafik, skyddad natur, ekosystemtjänster och energi.

Exempel på andra aspekter som bör inkluderas i kommunens uppföljning är:

- I vilken omfattning utveckling sker i enlighet med den i översiktsplanen redovisade utbyggnadsordningen.
- I vilken omfattning positiva förhandsbesked och bygglov lämnas för bebyggelse utanför detaljplanlagda områden.
- Hur mycket ny bebyggelse som har tillkommit utmed Vätterstranden.
- Hur stor areal jordbruksmark som tagits i anspråk för ny bebyggelse.
- Om mark med höga naturvärden har tagits i anspråk för ny bebyggelse.
- I vilken utsträckning de utpekade LIS-områdena har nyttjats.
- Vilka bostadstyper som tillförts bostadsbeståndet i kommunen samt upplåtelseformer.
- Utveckling av andel enskilda avlopp i kommunen.
- Utveckling av andel trafikanter som använder sig av hållbara trafikslag såsom cykel eller kollektivtrafik.
- Uppföljning av måluppfyllelse av regionala miljömål.
- Uppföljning av vattenkvalitet genomförs inom ramen för Vattenmyndighetens arbete. Resultaten bör följas upp löpande av kommunen.
- I vilken utsträckning kommunen har arbetat med medborgardialog.
- I vilken utsträckning kommunen har arbetat med sociala värden i fysisk planering.



Bedömningsgrunder

EKOLOGISK HÅLLBARHET

Bedömningen av översiktsplanens ekologiska hållbarhet tar sin utgångspunkt i de nationella miljömålen. Nedan redogörs i korthet för de nationella miljö kvalitetsmål som översiktsplanen bedöms ha störst påverkan på.

God bebyggd miljö

»Städer, tätorter och annan bebyggd miljö ska utgöra en god och hälsosam livsmiljö samt medverka till en god regional och global miljö. Natur- och kulturvärden ska tas till vara och utvecklas. Byggnader och anläggningar ska lokaliseras och utformas på ett miljöanpassat sätt och så att en långsiktigt god hushållning med mark, vatten och andra resurser främjas.«

Begränsad klimatpåverkan

»Halten av växthusgaser i atmosfären ska i enlighet med FN:s ramkonvention för klimatförändringar stabiliseras på en nivå som innebär att människans påverkan på klimatsystemet inte blir farlig. Målet ska uppnås på ett sådant sätt och i en sådan takt att den biologiska mångfalden bevaras, livsmedelsproduktionen säkerställs och andra mål för hållbar utveckling inte äventyras. Sverige har tillsammans med andra länder ett ansvar för att det globala målet kan uppnås.«

Ett rikt odlingslandskap

»Odlingslandskapets och jordbruksmarkens värde för biologisk produktion och livsmedelsproduktion ska skyddas samtidigt som den biologiska mångfalden och kulturmiljövärdena bevaras och stärks.«

Ett rikt växt- och djurliv

»Den biologiska mångfalden ska bevaras och nyttjas på ett hållbart sätt, för nuvarande och framtida generationer. Arternas livsmiljöer och ekosystemen samt deras funktioner och processer ska värnas. Arter ska kunna fortleva i långsiktigt livskraftiga bestånd med tillräcklig genetisk variation. Människor ska ha tillgång till en god natur- och kulturmiljö med rik biologisk mångfald, som grund för hälsa, livskvalitet och välfärd.«

Levande skogar

»Skogens och skogsmarkens värde för biologisk produktion ska skyddas samtidigt som den biologiska mångfalden bevaras samt kulturmiljövärden och sociala värden värnas.«

Levande sjöar och vattendrag

»Sjöar och vattendrag ska vara ekologiskt hållbara och deras variationsrika livsmiljöer ska bevaras. Naturlig produktionsförmåga, biologisk mångfald, kulturmiljövärden samt landskapets ekologiska och vattenhushållande funktion ska bevaras, samtidigt som förutsättningar för friluftsliv värnas.«

Grundvatten av god kvalitet

»Grundvattnet ska ge en säker och hållbar dricksvattenförsörjning samt bidra till en god livsmiljö för växter och djur i sjöar och vattendrag.«

Ingen övergödning

»Halterna av gödande ämnen i mark och vatten ska inte ha någon negativ inverkan på människors hälsa, förutsättningar för biologisk mångfald eller möjligheterna till allsidig användning av mark och vatten.«

Myllrande våtmarker

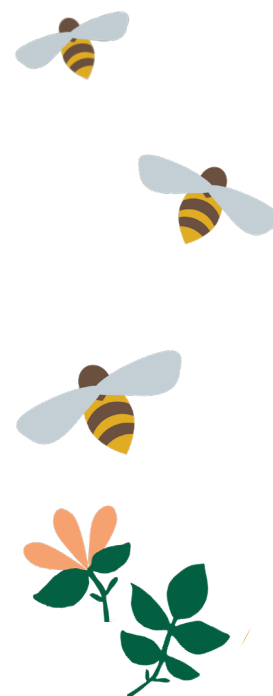
»Våtmarkernas ekologiska och vattenhushållande funktion i landskapet ska bibehållas och värdefulla våtmarker bevaras för framtiden.«

Bara naturlig försurning

»De försurande effekterna av nedfall och markanvändning ska underskrida gränsen för vad mark och vatten tål. Nedfallet av försurande ämnen ska inte heller öka korrosionshastigheten i markförlagda tekniska material, vattenledningssystem, arkeologiska föremål och hållristningar.«

Giftfri miljö

»Förekomsten av ämnen i miljön som har skapats i eller utvunnits av samhället ska inte hota människors hälsa eller den biologiska mångfalden. Halterna av naturfrämmande ämnen är nära noll och deras påverkan på människors hälsa och ekosystemen är försumbar. Halterna av naturligt förekommande ämnen är nära bakgrundsnivåerna.«



SOCIAL HÅLLBARHET

Kort sammanfattning av relevanta delar i bedömningsgrunderna med bäring på social hållbarhet i fysisk planering:

Agenda 2030

- Tillgängliggör sjukvård för alla
- Tillgängliggör utbildning för alla
- Tillgängliggör hållbara transportsystem för alla
- Skydda världens kultur- och naturarv
- Minska städernas miljöpåverkan
- Skapa säkra och inkluderande grönområden för alla

Barnkonventionen

- Alla barn har samma rättigheter och lika värde
- Alla barn har rätt att uttrycka sin mening och få den respekterad
- Barnets bästa ska beaktas i alla beslut som rör barn
- Barn har rätt att utvecklas
- Barn har rätt till lek, vila och fritid
- Barn med funktionsnedsättning har rätt till ett fullvärdigt och anständigt liv samt hjälp att aktivt delta i samhället

Nationella kulturmiljömål, kulturmiljöarbetet ska främja:

- Ett hållbart samhälle med en mångfald kulturmiljöer som bevaras, används och utvecklas
- En helhetssyn på förvaltningen av landskapet som innebär att kulturmiljön tas tillvara i samhällsutvecklingen

Folkhälsopolitiska mål

- Tillgång till en fullgod och ekonomiskt överkomlig bostad
- Bostadsområden som är socialt hållbara
- Jämlikt deltagande i demokratin
- Tillgänglighet för att möta olika behov

Friluftslivspolitiska mål

- Alla människor ska ha möjlighet att vistas i och njuta av natur- och kulturlandskapet
- Friluftslivets behov säkerställs genom hållbart brukande, fysisk planering och bevarande
- Tillgång till grönområden och ett tätortsnära landskap med höga friluftsliv-, natur- och kulturvärden
- Friluftsliv och turism bidrar till att stärka den lokala och regionala attraktiviteten

- Naturområden ska göras attraktiva för friluftsliv och rekreation
- Skapa goda förutsättningar så att människor kan vara regelbundet fysiskt aktiva i natur- och kulturlandskapet

Transportpolitiska mål

- Funktionsmålet: transportsystemets utformning, funktion och användning ska medverka till att ge alla en grundläggande tillgänglighet med god kvalitet. Transportsystemet ska vara jämställt.
- Hänsynsmålet: transportsystemets utformning, funktion och användning ska bidra till att det övergripande generationsmålet för miljö kvalitetsmålen nås samt bidra till ökad hälsa

EKONOMISK HÅLLBARHET

Kort sammanfattning av relevanta delar i bedömningsgrunderna med bäring på ekonomisk hållbarhet i fysisk planering:

Agenda 2030

- Skapa hållbara, motståndskraftiga och inkluderande infrastrukturer
- Tillgång till modern ekonomi för alla
- Öka andelen förnybar energi i världen

Transportpolitiska mål

- Övergripande mål: säkerställa en samhällsekonomiskt effektiv och långsiktigt hållbar transportförsörjning för medborgarna och näringslivet
- Funktionsmålet: transportsystemets utformning, funktion och användning ska medverka till att ge alla en grundläggande tillgänglighet med god kvalitet och användbarhet samt bidra till utvecklingskraft

