



### 3. Utgångspunkter

Här beskrivs platsen Hjo kommun och vad vi förhåller oss till i den översiktliga fysiska planeringen.





Hösten 2015 antog FN:s medlemsstater Agenda 2030 för hållbar utveckling.

## Mål och styrdokument

Det finns många globala och nationella mål som är av betydelse för den fysiska planeringen och en hållbar utveckling i Hjo kommun. Detta kapitel redogör för de mål som anses relevanta för Hjo kommun och avslutas med en sammanställning över våra lokala styrdokument.

### AGENDA 2030

Agenda 2030 omfattar 17 globala mål och 169 delmål som varje lands regering ansvarar för att uppnå. Den fysiska planeringen har såväl en direkt som indirekt inverkan på den omställning som krävs för att uppnå ett hållbart samhälle. Hjo kommuns vision utgår från de globala målen i Agenda 2030. Kommunen har därtill en hållbarhetsstrategi som anger riktningen för vårt hållbarhetsarbete.

Hösten 2015 antog FN:s medlemsstater Agenda 2030 för hållbar utveckling.

### BARNKONVENTIONEN

FN:s konvention om barns rättigheter är sedan 2020 svensk lag. Den slår fast att barn är individer med egna rättigheter. I policyn för Hjo kommuns barn- och ungdomspolitiska arbete pekas två målområden ut för hur barnkonventionen ska förverkligas lokalt:

- Barn och unga ska respekteras, ges möjlighet till utveckling och trygghet samt delaktighet och inflytande.
- Alla ungdomar ska ha goda levnadsvillkor, makt att forma sina liv och inflytande över samhällsutvecklingen.
- För den fysiska planeringen innebär det att beakta barnets bästa i de frågor som berör barn och unga men också att skapa möjligheter för inflytande.

### NATIONELLA MILJÖMÅL

Det övergripande målet för miljöpolitiken – generationsmålet – är att till nästa generation lämna över ett samhälle där de stora miljöproblemen är lösta, utan att orsaka ökade miljö- och hälsoproblem utanför Sveriges gränser. Tillsammans med Sveriges 16 miljömål och tillhörande etappmål utgör detta det svenska miljömålssystemet. Förutom de insatser Hjo kommun arbetar med utifrån Agenda 2030 utgör även åtgärdsprogrammet för miljömålen – Utmaningar för ett hållbart Västra Götaland – en uppföljning av dessa mål.

### NATIONELLA MÅL FÖR GESTALTAD LIVSMILJÖ OCH KULTURMILJÖ

Det övergripande nationella målet för gestaltad livsmiljö sammanfattas så här: »Arkitektur, form och design ska bidra till ett hållbart, jämlikt och mindre segregerat samhälle med omsorgsfullt gestaltade livsmiljöer, där alla ges goda förutsättningar att påverka utvecklingen av den gemensamma miljön«. Enligt de nationella målen för kulturmiljön ska kulturmiljöarbetet bland annat främja ett hållbart samhälle med en mångfald av kulturmiljöer som bevaras, används och utvecklas.

Hjo är en liten men i hög grad levande stadsmiljö som präglas av ett stort antal välbevarade kulturmiljöer. Kulturvärden kan i varierande grad tillskrivas enskilda byggnader, anläggningar och lämningar såväl som hela miljöer och stora landskapsavsnitt. Hjo kommun har gjort en kulturmiljöinventering med bedömning av den lokala bebyggelsens kulturvärden; denna ska användas som planeringsunderlag. Kommunen har också en ambition att ta fram ett arkitekturstrategi.

## NATIONELLA ENERGI- OCH KLIMATPOLITISKA MÅL

De nationella energi- och klimatpolitiska målen grundar sig på bland annat på Kyotoprotokollet, Parisavtalet och FN:s klimatförhandlingar. Ett av de energipolitiska målen är att Sverige till 2030 ska uppnå 50 procent effektivare energianvändning jämfört med 2005 och ett annat mål är att elproduktionen år 2040 ska vara 100 procent fossilfri. Olika EU-direktiv påverkar kraven på bland annat byggnaders energiprestanda (EPBD) och energieffektivisering (EED).

## NATIONELLA MÅL FÖR FOLKHÄLSOPOLITIKEN

Folkhälsopolitikens övergripande mål är att skapa samhällsliga förutsättningar för en god och jämlik hälsa i hela befolkningen samt att inom en generation sluta de hälsoklyftor som är påverkbara. Hjo kommun har en folkhälsoplan där vi redogör för hur vi ska arbeta hälsofrämjande och förebyggande för att uppnå folkhälsopolitikens övergripande mål.

## NATIONELLA MÅL FÖR FUNKTIONSHINDERSPOLITIKEN

Det övergripande nationella målet för funktionshinderspolitiken är att uppnå jämlikhet i levnadsvillkor och full delaktighet för personer med funktionsnedsättning. Hjo kommuns målsättning är en god tillgänglighet i den offentliga miljön för alla oavsett ålder eller funktionsvariation. För att fånga alla perspektiv bjuder kommunen regelbundet in till träffar med Dialog Funktionsvariation där det finns möjlighet att ställa frågor, informera och samråda kring aktuella frågor.

## FRILUFTSLIV

Friluftspolitikens övergripande mål är att stödja människors möjligheter att vistas ute i naturen och utöva friluftsliv med allemansrätten som grund. Alla människor ska ha möjlighet till naturupplevelser, välbefinnande, social gemenskap och ökad kunskap om natur och miljö. Hjo kommun har en unik natur med stora värden för den biologiska mångfalden, samt för rekreation och friluftsliv. Att tillvarata, förvalta och utveckla dessa värden är viktigt för Hjo kommun.

## LOKALA STYRDOKUMENT

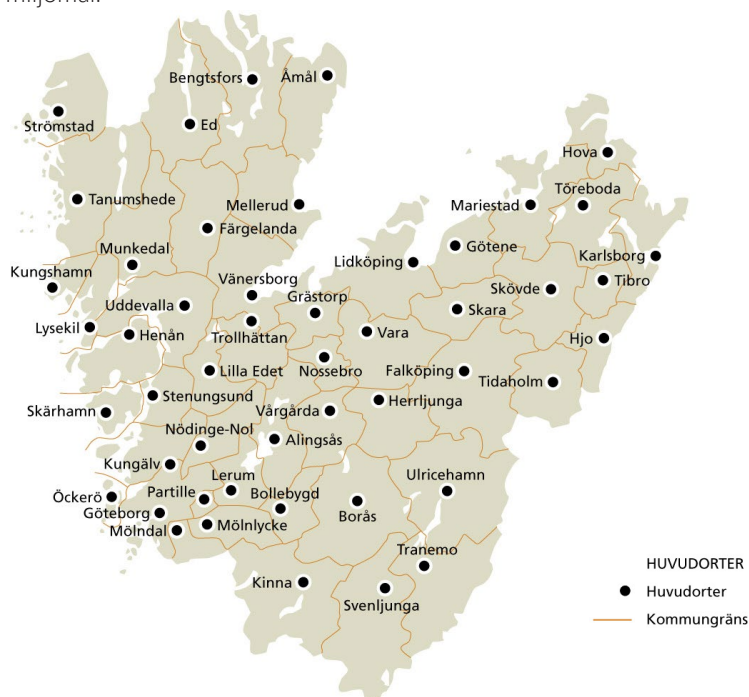
Hjo kommun har flera lokala styrdokument att utgå från vad gäller den fysiska planeringen. Nedan följer en lista över vilka dokument som finns i dagsläget. Alla aktuella styrdokument finns på kommunens hemsida.

- Energiplan, antagen 2007
- Äldreomsorgsprogram, antaget 2011
- Naturvårdsplan, antagen 2015
- Vindkraftsplan, antagen 2015
- Turism- och besöksnäringstrategi för Hjo kommun, antagen 2015
- Trafikprogram, antaget 2016
- Miljöpolicy, antagen 2016
- Bostadsförsörjningsprogram antagen 2024
- Kulturstrategi, antagen 2017
- Hållbarhetsstrategi, antagen 2018
- VA-plan, antagen 2019
- Policy för Hjo kommuns barn- och ungdomspolitiska arbete, antagen 2020
- Cykelstrategi för Hjo kommun, antagen 2021
- Näringslivsstrategi, antagen 2021
- Visionen »I Hjo skapar vi framtiden tillsammans«, antagen 2023
- Vattentjänstplan, antagen 2024



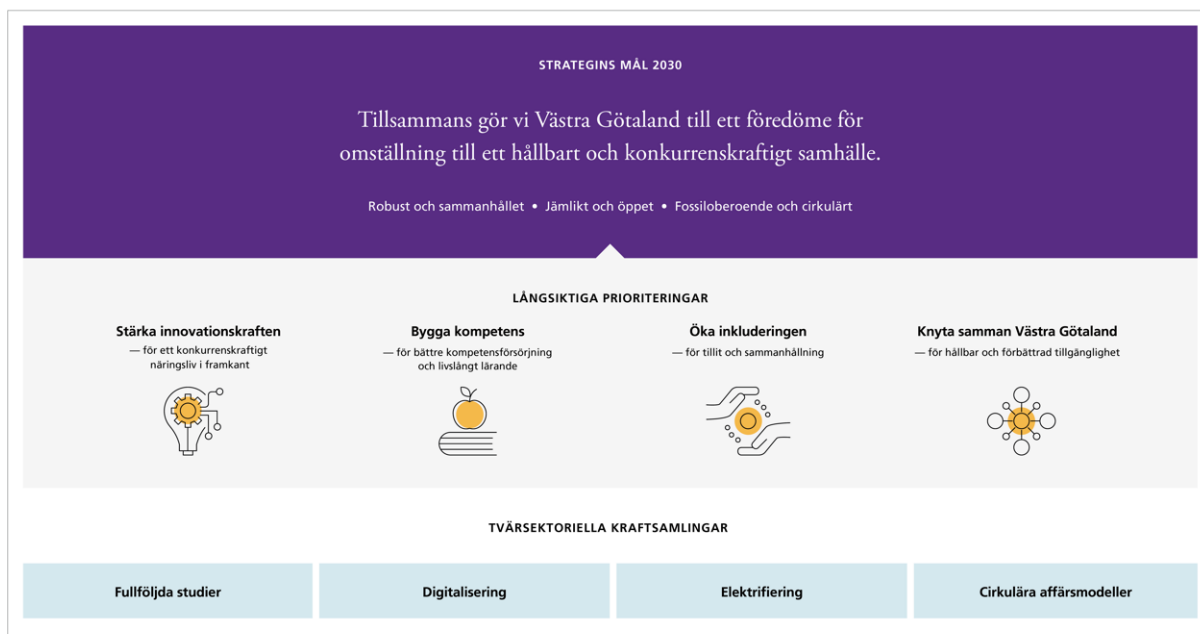
## Västra Götalandsregionen

På regional nivå behöver Hjo kommun förhålla sig till dels den regionala utvecklingsstrategin och dels till regionens klimat- och miljömål.



REGIONAL UTVECKLINGSSTRATEGI 2021-2030  
Med utgångspunkt i »Vision Västra Götaland – det goda livet«, har regionen tagit fram en strategi för Västra Götalands tillväxt- och utvecklingsarbete. Strategins mål pekar ut riktningen fram till 2030 om behovet av att ställa om Västra Götaland till ett hållbart och konkurrenskraftigt samhälle. Fyra långsiktiga prioriteringar pekas ut för att klara detta:

- stärka innovationskraften
- bygga kompetens
- öka inkluderingen
- knyta samman Västra Götaland.



Den regionala utvecklingsstrategin för Västra Götaland 2021–2030 anger riktningen för det gemensamma regionala utvecklingsarbetet och innehåller långsiktiga prioriteringar och kraftsamlingar för länets utveckling.

## KLIMAT 2030 VÄSTRA GÖTALAND STÄLLER OM

Kampanjen Klimat 2030 drivs av Västra Götalandsregionen och Länsstyrelsen i Västra Götalands län med målet att vara en helt fossiloberoende region till år 2030. Hjo kommun deltar i arbetet genom att anta klimatlöften. Dessa består av konkreta åtgärder där vi kan bidra till utsläppsminskningar inom områdena hållbara transporter, förnybara och resurseffektiva produkter och tjänster, klimatsmart och hälsosam mat samt sunda och klimatsmarta bostäder och lokaler. Det finns mer information om kommunens klimatlöften på kommunens hemsida.

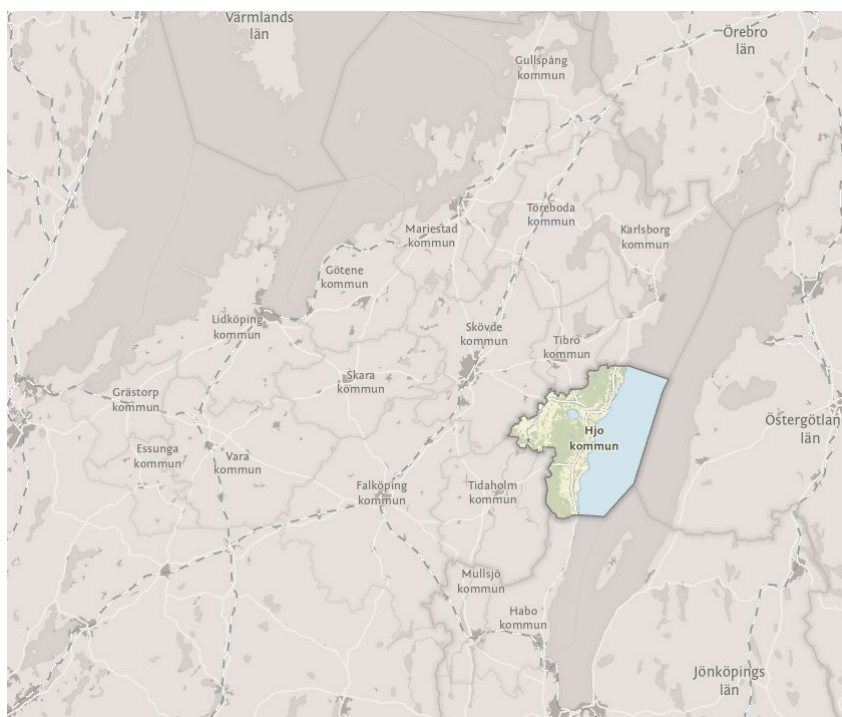
## UTMANINGAR FÖR ETT HÅLLBART VÄSTRA GÖTALAND

Länsstyrelsen i Västra Götaland har tillsammans med Skogsstyrelsen tagit fram ett åtgärdsprogram för miljömålen. Åtgärdsprogrammet ska vägleda och ge stöd för att prioritera åtgärder och utvecklingsinsatser på miljöområdet under kommande år. Hjo kommun har för perioden 2021-2025 antagit åtaganden inom hållbar användning av vattenmiljöer, hållbart brukande av skog och odlingslandskap samt god bebyggd miljö och hållbar konsumtion.



FOTO: FINEMANGET

## Gemensam fysisk planering i Skaraborg



Hjo kommun ingår i Skaraborgs kommunalförbund som utgör en plattform för det delregionala utvecklingsarbetet (läs mer i kapitlet Mellankommunala intressen). Tillsammans med de 15 kommunerna i Skaraborg har kommunalförbundet tagit fram två strategiska dokument som är relevanta för den fysiska planeringen: strukturbild Skaraborg och utvecklingsstrategi för Skaraborg 2030.

### STRUKTURBILD SKARABORG – NÄTVERKSSTADEN

Under perioden 2014–2015 etablerades en strukturbild för Skaraborg. Strukturbilden beskriver Skaraborg som en ojämn geografi, där tätorter samsas med högproduktiv landsbygd, mindre orter och stadsnära landsbygd. Det finns välutvecklade samarbeten mellan kommunerna och ett unikt samspel mellan tätorter och landsbygd. Samtidigt hämmas Skaraborgs utveckling av både fysiska och föreställda barriärer, brister i kollektivtrafik och organisationsstrukturer. Bristen på flöden och samarbeten påverkar utbyten inom Skaraborg men minskar framför allt möjligheten till stärkta relationer och pendling till kringliggande regioner.

För tillväxt i hela Skaraborg behöver kommunernas utvecklingsarbete samordnas på ett flexibelt, stegvis, nytänkande och långsiktigt framsynt sätt. Strukturbilden lyfter fram sju strategier för att lyckas med denna utveckling:

- Mötesplatser – en framtida arbetsmarknad och kompetensförsörjning av Skaraborg
- Tillgänglighet – transportinfrastruktur och flexibla kollektivtrafik för en lokal arbetsmarknadsregion

- Boende – utveckla en gemensam plan
- LINK-områden – lokal utveckling i natur- och kulturnära lägen
- Integration – ett samhälle där alla får och kan bidra
- Förvaltningsområden – tekniska system och kommunal verksamhet
- Samhällsbyggnadskollegium – en resursförsörjd genomförandeorganisation.

### UTVECKLINGSSTRATEGI FÖR SKARABORG 2030

Skaraborgs utvecklingsstrategi utgår från den regionala utvecklingsstrategin för 2021–2030 och är ett vägledande styrdokument för att hantera de utmaningar Skaraborg står inför och behovet av att ställa om till ett mer hållbart och konkurrenskraftigt samhälle. Strategin tar sikte mot att Skaraborg år 2030 har 300 000 invånare och är Sveriges fjärde största arbetsmarknadsregion. För att uppnå detta finns tre övergripande mål:

- Skaraborg är synligt i världen och skaraborgarna trivs och utvecklas.
- Skaraborg är en industriregion i världsklass där befintliga företag är framgångsrika, nya etablerar sig och dit människor flyttar.
- Skaraborg är globalt konkurrenskraftigt genom att möta kompetensbehoven för ett arbetsliv i omställning och en värld i förändring.

## Mellankommunala intressen



Frågor som berör Hjo kommun återfinns ofta även i närliggande kommuner, och samarbeten kring vissa frågor är därför viktiga. Samarbeten sker på flera olika nivåer, både vad gäller de geografiska områden som samarbetet berör och de olika administrativa nivåerna.

Det kan finnas behov av mellankommunal samordning när en fråga är av sådan omfattning eller betydelse att den berör fler än en kommun. Det kan till exempel vara verksamheter med stor omgivningspåverkan, områden som är känsliga för påverkan eller regionala strukturfrågor. Regionala och delregionala frågor som är viktiga för Hjo kommun beskrivs mer under kapitlet Västra Götalandsregionen och Skaraborg.

På kartan redovisas Hjos mellankommunala intressen. De utgörs av bland annat vägar, energiförsörjning, vattendrag, skogs- och bergsområden, vattenförekomster, riksintressen, natur- och kulturintressen samt vandringsleder. Vid förändringar av mellankommunala intressen ska Hjo kommun samverka med berörda kommuner.

Nedan beskrivs kortfattat de mellankommunala samarbeten som berör Hjo kommun. Dessa samarbeten kan

vara reglerade på olika sätt, antingen genom överenskommelser och avtal eller som gemensamma nämnder och kommunalförbund.

### SAMARBETET HJOTIBORG

Hjo, Tibro och Karlsborgs kommuner skrev under 2018 en avsiktsförklaring där kommunerna kom överens om att utveckla de gemensamma samverkansformerna. Syftet är att skapa bättre förutsättningar för vårt kommunala åtagande både nu och i framtiden. Det leder till att vi kan säkra vårt kompetensbehov och uppnå effektiviseringar i våra verksamheter, med bibehållen eller förbättrad kvalitet.

### GEMENSAM KOLLEKTIVTRAFIKNÄMND

Hjo kommun har en gemensam kollektivtrafiknämnd med Tibro och Karlsborgs kommuner. Tillsammans med Västra Götalandsregionen, som är ekonomiskt ansvarig, och Västtrafik, som planerar och utför trafiken, företräder nämnden kommunerna i samverkansfrågor gällande kollektivtrafikens utveckling. Nämnden är också myndighetsutövare för färdtjänst.

## KOMMUNALFÖRBUND

Nedan listas vilka kommunalförbund som Hjo kommun är medlem i.

### Skarborgs kommunalförbund

Hjo kommun samverkar med 14 andra kommuner i Skarborgs kommunalförbund, som har till syfte att stärka Skarborg och samverka för utveckling och effektivt resursutnyttjande. Förbundet ska särskilt verka inom följande områden:

- tillväxt och utveckling
- verksamhetsstöd och intressebevakning
- projekt som vill främja samordning och/eller samverkan inom områdena tillväxt och utveckling samt verksamhetsstöd
- vara en plattform för samarbete där kommunerna kan bli mer effektiva.

Förbundet arbetar även med omvärldsbevakning och företräder kommunerna i samverkansarbetet med andra regionala organ.

### Avfall & Återvinning Skarborg (AÅS)

AÅS ansvarar för insamling och behandling av hushållsavfall samt information, regelskrivning och planering av hushållsavfallets omhändertagande. Förbundet består av 13 kommuner.

### Räddningstjänsten Skarborg (RS)

RS organiserar och driver räddningstjänst i 11 kommuner. Förutom att bedriva operativ räddningstjänst ansvarar förbundet bland annat för förebyggande åtgärder mot bränder.

### Miljösamverkan Östra Skarborg (MÖS)

MÖS ansvarar för den kommunala tillsynen som avser hälso- och miljöskydd samt livsmedelskontroll i Hjo, Falköping, Karlsborg, Skövde och Tibro. MÖS driver också webbplatsen Miljöbarometern för östra Skarborg som beskriver miljösituationen och miljöutvecklingen utifrån lokala och nationella miljömål.

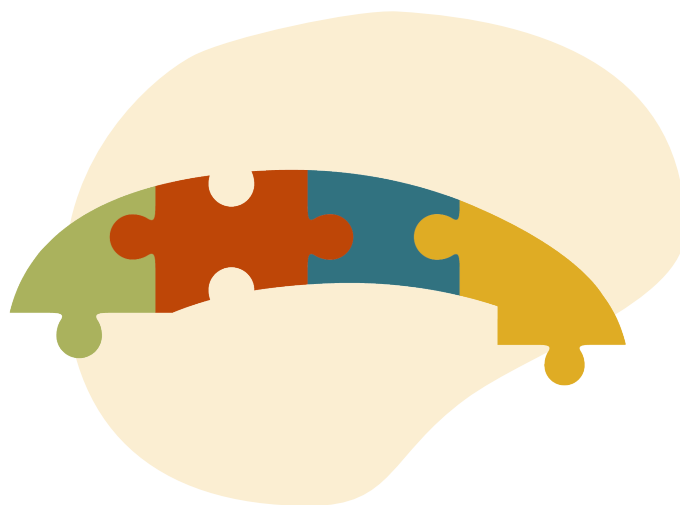
## VATTENORGANISATIONER

### Vätternvårdsförbundet

Hjo kommun är medlem i Vätternvårdsförbundet som arbetar med att bevara Vätterns unika egenart och samordna åtgärder, övervakningsprogram och forskning i och omkring sjön. Förbundet bevakar också olika intressen i och runt Vättern. Förbundets huvudsakliga uppgift är att samordna miljöövervakning för att kunna följa tillståndet i Vättern, följa upp olika mål och krav, upptäcka problem samt följa upp genomförda åtgärder.

### Tidans vattenförbund

Hjo kommun är representerad i Tidans vattenförbund. Förbundets verksamhetsområde är hela Tidans avrinningsområde och Mariestadsfjärden. Vattenförbundet genomför vattenvårdande åtgärder och provtagningsprogram samt följer fortlöpande vattnets kvalitet och de förändringar som sker för att ge en bra bild av de förhållanden som råder i vattensystemet. Tidans vattenförbund är också ett vattenråd, enligt vattendirektivet (2000/60/EG), för Tidans avrinningsområde.





## Hjo idag

### BEFOLKNING

Hjo kommun ligger vid Vätterns västra strand i de östra delarna av Västergötland och i delregionen Skaraborg. Kommunen är 584 kvadratkilometer stor och har 9 258 invånare (2023). Hjo stad är centralort och där bor cirka 70 procent av kommunens invånare. Utöver Hjo stad består kommunen även av tätorten Korsberga med drygt 200 invånare samt ett antal mindre samhällen och landsbygd.

Hjo kommun har en äldre befolkning än genomsnittet i riket. Eftersom kommunen inte har någon egen gymnasie- eller högskola flyttar ungdomar i hög grad ut från kommunen i 20-årsåldern. Många återvänder dock efter genomförda studier för att bilda familj. Under 1990-talet och 2000-talet hade Hjo en något minskande eller plan befolkningsutveckling. Sedan 2010-talet har dock trenden vänt till en försiktig befolkningsökning. Befolkningen i Hjo blir allt äldre, i likhet med övriga Sverige. År 2040 förväntas andelen personer över 80 år i kommunen öka med 45 procent jämfört med år 2023.

### FOLKHÄLSA

Satsningar på aktiva transporter, parker, grönområden, mötesplatser och idrottsanläggningar ger en förbättrad folkhälsa. Den fysiska planeringen kan också främja social interaktion och därmed den psykiska hälsan.

I den fysiska planeringen behöver barnperspektivet alltid finnas med. Skolvägen har visat sig vara ett av de viktigaste beteendesammanhangen för fysisk aktivitet. Barn som går till skolan har visat sig vara generellt sett mer fysiskt aktiva både under skoltid och på fritiden än barn som blir skjutsade till skolan. För barn och ungdomar i Hjo stad behövs fler och bättre platser för lek och spontanidrott. På landsbygden har ett brett aktivitetsutbud på våra mindre orter stor betydelse, men tillgängligheten till Hjo stad och aktiviteterna där är också viktig.

En annan grupp som påverkas mycket påtagligt av utformningen av den byggda miljön är äldre. Tillgång till anläggningar, mötesplatser, service, parker och annat utbud nära hemmet är viktiga förutsättningar både för fysisk aktivitet och för ett rikt och oberoende liv för äldre.

För ett jämlikt och jämställt samhälle är ett köns- och åldersmedvetet förhållningssätt i samhällsplaneringen en förutsättning. Ett samhälle som är bra för kvinnor, personer med funktionsnedsättning, personer med låg socioekonomi, barn och äldre är ett bra samhälle för alla.

### BOSTADSFÖRSÖRJNING

Hjo kommuns bostadsförsörjningsprogram från år 2024 är ett viktigt underlag för den översiktliga planeringen men också för detaljplanering och andra beslut om åtgärder som rör bostadsfrågor i den kommunala verksamheten. I programmet pekas riktningen ut för kommunens planering av bostadsbyggande och utveckling av bostadsbeståndet.

I bostadsförsörjningsprogrammet presenteras olika scenarier för befolkningsutvecklingen framåt. Den sammantagna bilden är att Hjo kommun kommer fortsätta att växa men att det råder en osäkerhet med hänsyn tagen till de satsningar som sker i Skaraborg och vilka effekter det kommer att få på bostadsefterfrågan i Hjo kommun. Om Hjo kommun ska bidra till Skaraborgs bostadsförsörjning behöver det byggas cirka 360 bostäder i kommunen fram till 2030. Detta utifrån en bostadsförsörjningsanalys som Skaraborgs kommunalförbund lät konsultföretaget WSP göra under år 2022. Utifrån den förväntningen bör kommunen sträva efter ett bostadsbyggande som möjliggör att Hjo kommun växer med 50 personer per år, men med en beredskap för 100 personer per år.

## KOMMUNAL MARKFÖRSÖRJNING OCH PLANBEREDSKAP

Kommunen har under lång tid arbetat för att säkra en strategisk och långsiktig markreserv främst öster om väg 195 vid Hjo stad. Hjo kommun äger även mark i våra mindre orter Korsberga, Blikstorp och Gate. Många av fastigheterna har köpts in för att möjliggöra etablering av bostäder, industrier eller verksamheter nära våra tätorter. En del av kommunens fastigheter arrenderas ut och är produktiv jordbruksmark. Ett större skogsområde vid Högaliden ägs av kommunen för att kunna erbjuda allmänheten ett kvalitativt område för rekreation. Kommunägd mark redovisas som blå fält i kartan.

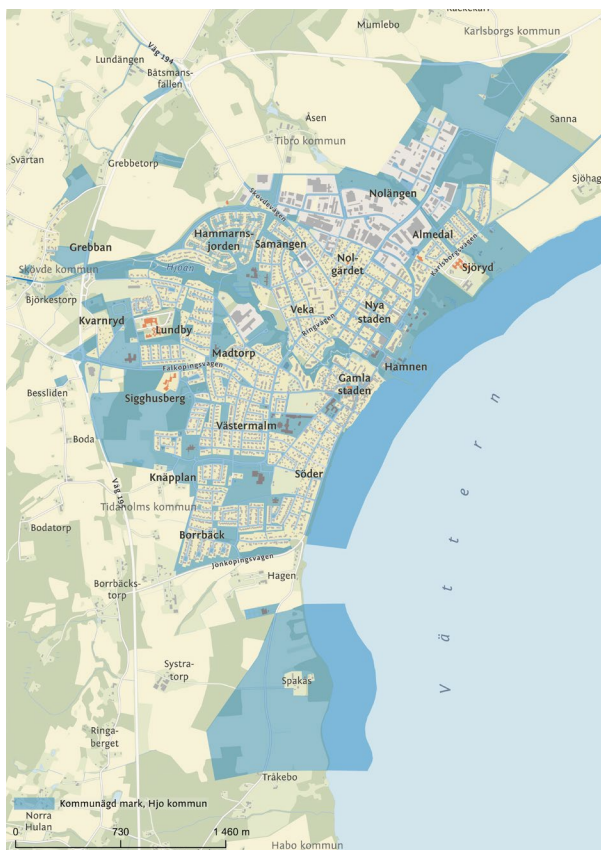
För att kommunen ska kunna påverka utvecklingen är det viktigt med ett fortsatt strategiskt och långsiktigt perspektiv när det gäller markägande. I övrigt har kommunen inga ambitioner att äga mark.

Hjo kommun har god planberedskap. I Hjo stad finns idag detaljplanerad mark för drygt 230 bostäder och i Korsberga finns ett 40-tal detaljplanerade tomter för bo-

städer. I Gate och Korsgården äger kommunen enstaka detaljplanerade och avstyckade tomter för försäljning.

Inom de områden som pekas ut i översiktsplanen finns möjligheter att skapa planberedskap för ett stort antal bostäder i olika former. Kommunen pekar ut områden för bostadsbebyggelse som skulle möjliggöra 550-750 bostäder beroende på byggnadssätt. Flera av de utpekade områdena inom Hjo stad tål något högre exploateringsgrad.

Kommunen har idag få lediga tomter för industrianvändning. Ett planarbete pågår för att möjliggöra ett nytt industriområde på tio hektar i de norra delarna av Hjo stad. Här föreslås även en ny anslutning till väg 195 genom en förlängning av Sveavägen. Ett ytterligare område på drygt sex hektar pekas ut i Hjo stad för industri utmed väg 195. I Korsberga finns idag detaljplanerad outnyttjad mark för småindustri. Ett flertal områden för handel och verksamheter av olika slag pekas ut i Hjo stad och de mindre orterna för att säkerställa behovet.



## UTVECKLING PÅ JORDBRUKSMARK

Enligt miljöbalken får brukningsvärd jordbruksmark endast tas i anspråk för bebyggelse och anläggningar om det behövs för att tillgodose väsentliga samhällsintressen. Hjo kommun tog under år 2024 därför fram en lokaliseringsutredning med hjälp av ett konsultföretag. Syftet med lokaliseringsutredningen var att ta ett helhetsgrepp på den utveckling av Hjo kommun som föreslås på jordbruksmark genom att studera områdesförutsättningarna.

Lokaliseringsutredningen bedömer att jordbruksmark kan tas i anspråk, men det måste ske på ett välavvägt sätt och med hänsyn till samhällsnyttan. Alla föreslagna utvecklingsområden på jordbruksmark i anslutning till Hjo stad i översiktsplanen bedöms utgöra ett väsentligt samhällsintresse. Utredningen pekar på att en utveckling bör prioriteras i närheten av stadens befintliga bebyggelse och bedömer att en utveckling söderut är mindre lämplig. Utredningens bedömning är att det finns mer lämpliga områden att ta i anspråk i första hand. Vidare är utredningens slutsats att utvecklingen av Hjo stad bör ske »inifrån och ut«, mot vägarna norrut och västerut, där det finns goda förutsättningar för en sammanhållen bebyggelse.

I lokaliseringsutredningen studerades och graderades jordbruksmarkens brukningsvärde enbart utifrån fältens storlek och form. Utredningen utgår därmed inte från jordbruksmarkens faktiska värde för livsmedelsproduktion; det vill säga markens kvalitet och förutsättningar för biologisk produktion. Kommunen har viss kunskap om de olika jordarnas egenskaper och kan därför konstatera att marken inom områdena Spakås och Tråkebo, som i äldre tider främst utgjort betesmark, idag betraktas som betydligt sämre jordar att bruka än exempelvis områdena Sanna och Herrebacken. Kommunens går därför emot utredningens bedömning och föreslår bebyggelse på Spakås och Tråkebo. Läs mer om det i kapitlet Areella näringar i avsnittet Mark- och vattenanvändning, samt i kapitlet Genomförandestrategi och utbyggnadsordning i avsnittet Genomförande.



FOTO: HJO KOMMUN

## HJO STAD

De äldsta delarna av Hjo stad, Gamla staden, ligger vid Vättern och består i huvudsak av trähus från 1800-talet, med inslag från såväl 1700- som 1900-talet. Gatorna och kvarteren i området är i stort sett intakta från medeltiden. Gamla staden är fast fornlämning och skyddas enligt kulturmiljölagen. Alldeles i närheten av Gamla staden ligger populära besöksmål som hamnen, Guldkroksbadet och Kulturkvarteret.

Strax norr om Gamla staden finns Nystaden med dess karakteristiska gatumönster som utformats enligt en rutnätsplan. Bebyggelsen i Nystaden är relativt varierad bestående av olika stilar och upplåtelseformer. Rakt genom stadsdelen fanns förr i tiden en brandgata i fyra kvarter. Av denna brandgata finns endast det östra kvarteret kvar som grönyta. Den kallas idag för Prärien.

Längre norrut ligger områdena Sjöryd, Almedal, industriområdet Norr samt Sannaområdet. I de norra delarna av staden finns flera grönområden, bland annat den byggnadsminnesmärkta stadsparken som sträcker sig längs Vätterns strand från de centrala delarna av staden och norrut till Sjöryd. Sjöryd och Almedal har en variation av både hustyper och upplåtelseformer.

Väster om Gamla staden, men öster om väg 195, ligger områdena Veka, Hammarsjorden, Madtorp, Lundby, Sigghusberg och Andersfors. Naturreseptatet Hjoåns dalgång utgör ett grönt och blått stråk som går söder om Veka och Hammarsjorden, men norr om Madtorp, Lundby, Sigghusberg och Andersfors. Områdena karakteriseras främst av småhusbebyggelse men har även inslag av flerbostadshus såsom kvarteret Brandmannen, Källängen och Rönnen. I Lundby ligger Hjo folkhögskola med tillhörande studentbostäder. Strax öster om Lundby, nära Hjoåns dalgång, ligger industriområdet Hjo Mekaniska där olika typer av verksamheter och lagerhantering bedrivs.

Söder om Gamla staden ligger områdena Västermalm, Söder, Knäpplan och Borrbäck. Områdena karakteriseras främst av småhusbebyggelse. Mitt på Söder ligger Guldkroksområdet som är kommunens största idrottsområde.

Under 2000-talet har nya bostäder främst utvecklats i Sigghusberg och Knäpplan samt genom ett flertal förtättningsprojekt runtom i Hjo stad.

## GREBBAN OCH SVÄRTAN

Grebban och Svärtan är Hjo stads landsbygd strax väster om Hjo stad, på andra sidan väg 195. Svärtan är ett landsbygdsområde och ligger strax nordväst om Grebban. Grebban har karaktären av en radby och kan nås från Hjo stad via en gång- och cykelväg med förbindelse under väg 195. Bebyggelsen i Grebban består i huvudsak av enbostadshus från förra sekelskiftet och framåt. Ingen ny bebyggelse har tillförts sedan början av 1980-talet. De nyaste husen har förlagts i huvudsak längs Movägen.



FOTO: FINEMANGET

## MULLSJÖN OCH MOFALLABYGDEN

Trakten kring Mullsjön, väster om Hjo stad, har länge varit attraktiv för fritidsboende och idag finns utspridda husgrupper runt i stort sett hela sjön. Sammanlagt finns omkring 300 bostäder vid sjön eller i dess närhet. Bebyggelsen består i huvudsak av ganska små hus, varav några utnyttjas för permanentboende. Runt Mullsjön har det den senaste tiden byggts många nya hus, även för åretruntboende.

Norr om Mullsjön ligger Mofalla. I området bor ett 40-tal personer. Bebyggelsen har karaktären av en kyrkby runt Mofalla kyrka, en träkyrka vars äldsta del är från 1400-talet. Mofalla och dess omgivande bygd har ett gynnsamt läge mot både Skövde och Tibro. Till och från Skövde finns en befintlig busslinje på väg 194.

## KORSBERGA

Korsberga samhälle ligger 12 kilometer väster om Hjo stad och har cirka 300 invånare. Mitt i samhället ligger Korsberga skola (årskurs 1-6) och Björkdungens förskola. Bebyggelsen i Korsberga samhälle utgörs nästan enbart av enfamiljshus. Inom tätorten finns sedan tidigare två områden utpekade för verksamheter och industrier, i nordväst och nordost. Området i nordost är lämpligt för vidareutveckling av befintlig industriverksamhet.

De boende i Korsberga åker ofta till Skövde för arbete, studier och nöjen. Möjligheten till kollektiv pendling till arbete och skola, främst till Hjo och Skövde, är en prioriterad fråga. Det finns i dagsläget busslinjer till Hjo, Tidaholm och Skövde men antalet turer är få. En annan viktig förutsättning för tillgängligheten och framkomligheten till och från Korsberga är en höjd standard på Korsbergavägen, väg 2879, mellan Hjo och Korsberga.

## BLIKSTORP OCH FRIDENE

I Blikstorp bor cirka 200 personer och i Frideneområdet ytterligare ett hundratal personer. Området ligger nära Korsberga och mitt emellan Hjo, Tidaholm och Skövde. Många av barnen går i Korsberga skola (1-6) och Björkdungens förskola i Korsberga, men i närheten finns även Fröjereds skola (F-3) i Tidaholms kommun. I centrala Blikstorp ligger en brandstation som fungerar som räddningsvärn inom Räddningstjänsten Skaraborg. Personer som är organiserade inom räddningsvärdet rycker ut vid larm om de har möjlighet.

Blikstorp delas av ån Tidån som rinner genom samhället. Tvärs över ån går den gamla banvallen som numera är en gång- och cykelväg. Banvallen förenar Blikstorp med såväl Fridene i sydväst som med Korsberga, Mullsjön och Hjo i nordost. Inom tätorten finns sedan tidigare två områden utpekade för verksamheter och industrier, i sydost och nordost.



## KORSGÅRDEN OCH LIDÄNGEN MED NORRA FÅGELÅSBYGDEN

Korsgården, med cirka 80 invånare, omges av Norra Fågelåsbygden. I Korsgården finns en förskola och fritidsverksamhet som drivs av ett föräldrakooperativ. Strax norr om Korsgården ligger Lidängen med cirka 40 invånare och ytterligare en bit norrut ligger Norra Fågelås kyrka med anor från 1100-talet. Vid Vättern i sydost ligger Almnäs, en herrgårdsmiljö och ett före detta kloster gods med anor från 1200-talet. Numera bedriver Almnäs bruk verksamhet på gården som huvudsakligen består av ekologiskt jordbruk, skogsbruk, KRAV-märkt mjölkproduktion, KRAV-märkt tillverkning av ost samt produktion av förnybar el.

I Södra och Norra Fågelåsbygden bor totalt cirka 900 personer. Bygden är dels präglad av jordbruken i öster mot Vättern och skogarna på Hökensås i väster, dels av de stora godsen utmed Vätterstranden som anlades under tidig medeltid (Almnäs, Moanäs och Hjällö).

## GATE MED SÖDRA FÅGELÅSBYGDEN

Gate, med cirka 60 invånare, omges av Södra Fågelåsbygden. Här finns Fågelås skola (F-6) och Fågelbo förskola. I samhället finns ett allaktivitetshus, Gate samlings-sal för till exempel föreningsträffar och idrott. Strax norr om Gate, utmed väg 195, ligger Södra Fågelås kyrka som troligtvis byggdes under 1600-talet. Gate har ett geografiskt fördelaktigt läge med 45 minuters restid till Jönköping och dess arbetsmarknad.

I Södra och Norra Fågelåsbygden bor totalt cirka 900 personer. Bygden är dels präglad av jordbruken i öster mot Vättern och skogarna på Hökensås i väster. Dels av de stora godsen utmed Vätterstranden som anlades under tidig medeltid (Almnäs, Moanäs och Hjällö).

## GREVBÄCK MED GREVBÄCKSBYGDEN

Grevbäck ligger cirka sju kilometer norr om Hjo stad utmed väg 195. I Grevbäck inklusive Skolbackenområdet bor cirka 40 personer. Bebyggelsen har karaktären av en kyrkby och tillsammans med prästgården och parstugan, där Grevbäcks hembygdsgård huserar, har den högt arkitekturhistoriskt värde.

Grevbäcksbygden har höga natur- och kulturvärden. I Grevbäcks ekhagar finns några av de äldsta och grävsta ekarna i hela Västra Götalands län. Kulturlandskapet utmed Vätterstranden utformades troligen under tidig medeltid, när de första stora godsen anlades. Godsen i norra delen av Guldkroksbygden (Ulvhult, Ekhammar och Munkeberg) har samtliga högsta värdeklass.

## NÄRINGS LIV

I Hjo kommun finns cirka 1 200 företag. De flesta har färre än tio anställda och nästan alla har färre än femtio anställda. Nyföretagsamheten ligger strax över riksgenomsnittet. Näringslivet står för cirka 2 200 arbetstillfällen, vilket motsvarar drygt hälften av alla jobb i kommunen. Sett till antal förvärsarbetande utgör tillverkningsindustrin den största branschen i kommunen med cirka 15 procent av arbetskraften. Därefter följer handel, bygg och entreprenad samt jord- och skogsbruk. Andelen anställda i tillverkningsindustrin och jordbruket ligger på en markant högre nivå än i riket som helhet.

Kommunens tillverkningsindustri- och tjänsteföretag finns huvudsakligen i anslutning till industriområdet i Hjo stads norra del. I Korsberga finns bygg- och entreprenadverksamhet och i Blikstorp finns viss tillverkningsindustri och verksamhet.

Handeln i Hjo kommun är i hög grad koncentrerad till Hjo stadskärna och hamnen. Utöver centrumhandeln finns ett handelsområde etablerat kring Skövdevägen i norra Hjo, vid Hem och Hobby. Det finns även handelsverksamhet inom Hjo norra industriområde och vid den västra rondellen på Falköpingsvägen, vid Frendo.

I dagsläget finns planlagd mark för industri och handelsändamål främst på industriområdet i den norra delen av Hjo tätort. Det finns även mark på området kring Skövdevägen som gränsar till Hem och Hobby samt vid Frendo på Falköpingsvägen. Ett arbete pågår för att utöka industriområdet i norr med ny mark för industrier, verksamheter och handel.

Delar av näringslivet i Hjo påverkas, och gynnas, av att Hjo är en besöksort. Besöksnäringen är i sin tur viktig för utvecklingen av platsen. Inom besöksnäringen samarbetar Hjo till stor del med övriga Skaraborg, Västsverige, nätverket Tre trästäder samt kommunerna runt Vättern. Välbesökta platser i Hjo är bland annat den byggnadsminnesmärkta stadsparken, Kulturkvarteret och Hjo camping.

I Hjo kommun finns en handfull aktörer verksamma inom hotell, camping, stugbyar och vandrarhem. Antalet gästnätter ökar kontinuerligt och var drygt 100 000 år 2023, enligt SCB. Beläggningen är tydligt säsongsbetonad med hög beläggning under semesterperioden och låg under resten av året. Besöksnäringens behov av bostäder behöver kontinuerligt bevakas, inte minst utifrån de satsningar som sker i Skaraborg och de effekter det kan få på efterfrågan gällande inkvartering och besök.

Hjo kommuns näringslivsstrategi beskriver hur kommunen ska skapa förutsättningar för att utveckla och värna näringslivet i Hjo kommun. Kommunens turistverksamhet Visit Hjo jobbar kontinuerligt för att främja besöksnäringen. Under 2025 kommer Hjo kommuns första etableringsstrategi att antas. Syftet med etableringsstrategin är att underlätta, vägleda och förbereda Hjo kommun och exploitören under etableringsprocessens olika faser.



## AREELLA NÄRINGAR

Jordbruk, skogsbruk, rennäring, vattenbruk och yrkesfiske kallas areella näringar. Dessa är av nationell betydelse och regleras i miljöbalken. I Hjo kommun förekommer främst jordbruk, skogsbruk och yrkesfiske.

**Jordbruket** i Hjo kommun bedrivs i huvudsak på de bördiga och flacka moränlerorna utmed Guldkroksbygden längs Vättern, Korsbergatrakten – den stora slätten väster om Hökensås, samt runt Mullsjön.

I lokaliseringsutredningen från 2024 tas ett helhetsgrepp på utvecklingen som föreslås på jordbruksmark i översiktsplanen. Utredningens bedömningar utgör rekommendationer för den översiktliga planeringen och kommande detaljplaner. Utredningen innehåller också en definition av väsentligt samhällsintresse som utgör ett stöd i kommunens pågående och kommande planarbeten.

Kommunen gör en annan bedömning än utredningen vad gäller utbyggnadsordning. Det beror på att kommunen har tagit hänsyn till jordbruksmarkens faktiska kvaliteter och egenskaper för biologisk produktion, vilket inte utgjorde ett bedömningskriterium i utredningen. Läs mer i kapitlet Areella näringar under avsnittet Mark- och vattenanvändning samt i kapitlet Genomförande och uppföljning under avsnittet Genomförande.

**Skogsbruk:** Skogarna i Hjo kommun har en mycket stor variation. Höjdlägen med torra och magra marker är huvudsakligen bevuxna med både tall- och granskog. Lövskog finns i huvudsak i närheten av åar och i sluttningarna ner mot Vättern.

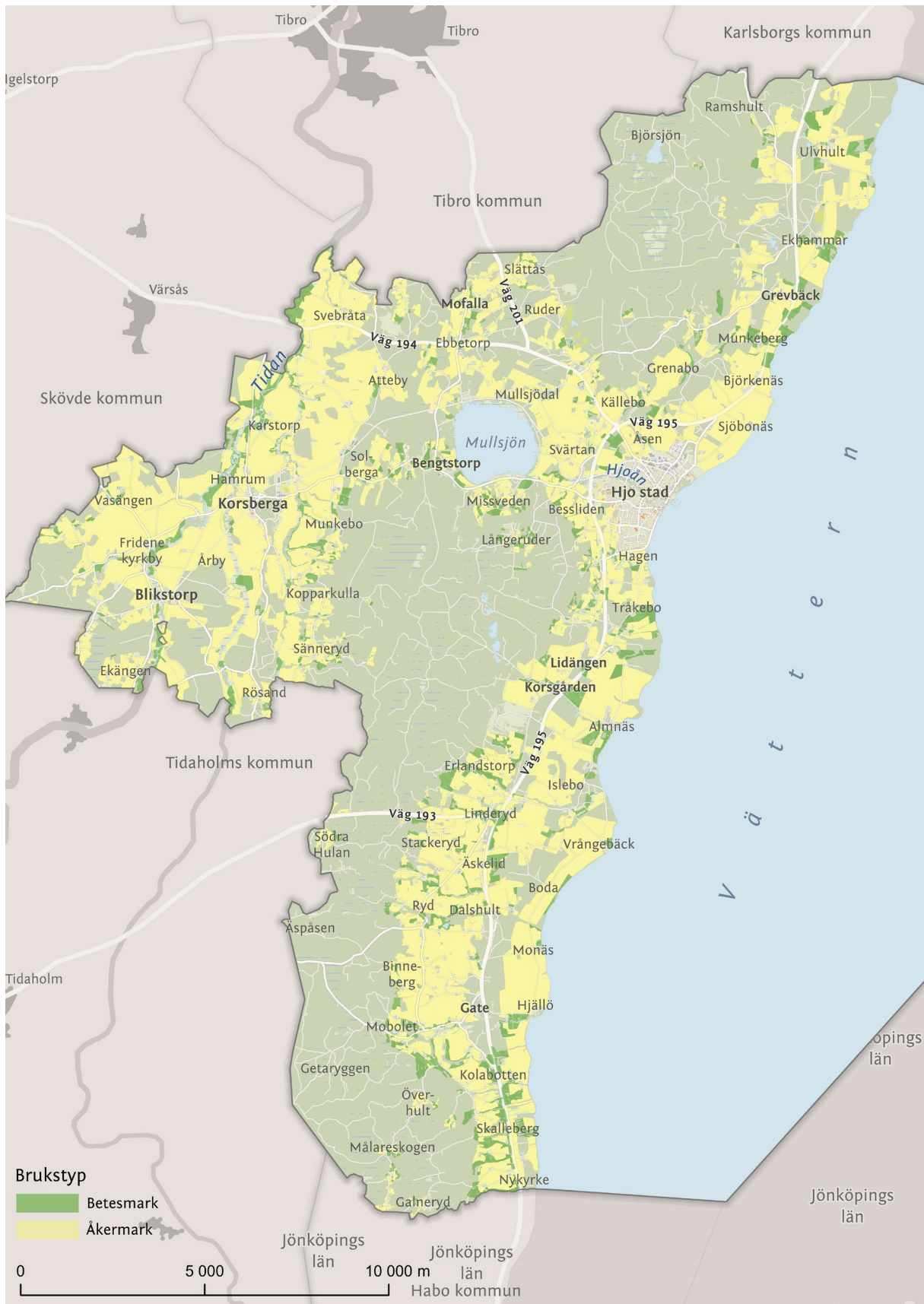
**Yrkesfiske:** Yrkesfiske avser fiske som bedrivs för försäljning, med licens. År 2023 fanns 19 yrkesfiskare i Vättern, vilket är en kraftig minskning sedan mitten av 1900-talet.

Den huvudsakliga förvaltningen av fisket i Vättern sköts av staten via Havs- och vattenmyndigheten (HaV), Sveriges lantbruksuniversitet (SLU) och länsstyrelserna. Vättern med dess natur är ett av Sveriges mest unika områden för fiske och friluftsliv.

Vättern omfattas av ett flertal fredningsområden som framför allt skyddar olika arter under lektiden, främst rödingen. Mellan Hjo och Ödeshög finns fredningsområdet Norrgrundet där fisket är totalfredat.



FOTO: HJO KOMMUN



Karta över jordbruksmarkens omfattning i kommunen.



FOTO: HJO KOMMUN

Gamla folkskolan från 1910 nu benämnt A-huset på Guldkroksskolan som också inrymmer kommunens kulturskola.

## SERVICE

Här beskriver vi kommunens service i form av grundskola, förskola, kulturskola, Lärcentrum, särskilt boende och seniorbostäder samt service för personer med funktionsnedsättning.

### Grundskola

I Hjo kommun finns fem kommunala grundskolor, varav en med högstadium. Tre av grundskolorna finns i Hjo stad medan övriga två finns i Korsberga respektive Gate. Totalt går drygt 1 000 elever i grundskolan och 300 elever på olika gymnasieskolor utanför kommunen. Kommunen har ingen egen gymnasieskola. Elevantalet i kommunen är stabilt med en något förväntad minskning framöver, framför allt bland högstadiel elever.

### Förskola

I Hjo kommun finns sju kommunala förskolor. Fem av förskolorna finns i Hjo stad, en förskola finns i Korsberga och en i Gate. I Hjo kommun finns även tre enskilda förskolor, varav en är belägen i Korsgården och övriga i Hjo stad.

Hjo har platsgaranti till förskola i kommunen inom tre månader och en ambition att högst ha 18 barn per avdelning. De senaste åren har läget varit ansträngt med fler barn än det finns förskoleplatser vilket har lett till överinskrivningar. Detta har åtgärdats med öppnandet av ytterligare en förskola (Skutan). Verksamheten ser även att antalet barn i behov av särskilt och extraordinärt stöd ökar. Samtidigt pekar befolkningsprognosen på att antalet förskolebarn kommer minska fram till år 2030. Även om kommunen har en positiv nettoutflyttning leder ett minskat barnafödande till att behovet av förskoleplatser minskar på sikt.

Hjo kommun behöver kontinuerligt bevaka befolkningsprognoser och anpassa antalet förskoleplatser i takt med behovet. Ifall befolkningsprognosen skulle förändras och visa på ökat behov längre fram, finns ett färdigt förfrågningsunderlag med antagen detaljplan för en tillbyggnad av Skogshyddans förskola med tre avdelningar.

### Kulturskola och Lärcentrum

Utöver grundskolorna och förskolorna har Hjo kommun en kulturskola samt verksamheten Lärcentrum. Lärcentrum består av anpassad utbildning på grundläggande respektive gymnasial nivå, vuxenutbildning med grundläggande och gymnasiala kurser, svenska för invandrare samt introduktionsprogrammen individuellt alternativt och språkinträdning.



FOTO: PG YLANDER



### Särskilt boende och seniorbostäder

På Hjo kommuns särskilda boenden för äldre finns idag 112 platser fördelade på boendena Sigghusberg, Sjöryd och Villa Rosell. Det finns även ett antal seniorlägenheter på Rödingen och på Vallgården. Åldersgruppen 65-79 år ser ut att minska framöver samtidigt som 80-89-åringar ökar markant. Prognosen i dagsläget pekar på att denna åldersgrupp ökar från cirka 600 personer till över 800 personer år 2030. Hjo kommun ser därmed ett ökat behov av trygga och tillgängliga bostäder som är anpassade för äldre.

Bedömningen i dagsläget är att framförhållningen är god vad gäller tillgången till biståndsbedömda särskilda boenden, men att behoven snabbt kan förändras. Det finns en antagen detaljplan som möjliggör utbyggnad av ytterligare boendeplatser inom särskilt boende för äldre vid Sigghusberg.

### Personer med funktionsnedsättning

Det finns idag två centralt belägna gruppboendestäder i Hjo: Gjutaren och Sturebo. De som bor i gruppboendestäder har en varaktig funktionsnedsättning med så omfattande behov att de har behov av ett särskilt boende enligt Lagen om särskilt stöd och service (LSS). Kommunen bedömer att vi idag har tillräckligt många bostäder i förhållande till behovet. Behovet är dock svårt att bedöma på längre sikt vilket kräver regelbundna avstämningar.

Det finns också möjlighet att få beslut om servicebostad enligt LSS. Servicebostad är en boendeinsats för personer med funktionsnedsättning som inte har lika omfattande behov av stöd. Personerna bor i egna lägenheter och får besök av personal som ger dem stöd i hemmet. Även vad gäller servicebostäder bedömer kommunen att det finns tillräckligt många bostäder i förhållande till behovet.

Hjo kommun arbetar kontinuerligt för att förbättra tillgängligheten för kommunens alla invånare. Det finns dock vissa svårigheter på grund av gamla smala trottoarer och höga trappsteg. Där ingångar och trappsteg kan förbättras ur tillgänglighetssynpunkt kommer det att göras.

## FRILUFTSLIV OCH REKREATION

Närliggande offentliga samlings- och mötesplatser samt platser för avkoppling och sällskap främjar fysisk aktivitet, sociala kontakter, livskvalitet och hälsa för alla. I Hjo finns stor möjlighet till ett aktivt liv och översiktsplanens intentioner är att det ska bli ännu bättre. Exempelvis kan platser för spontana möten, offentligt liv, lek och rekreation förbättras och vägnätet bli mer tryggt och effektivt. Hjo kommun verkar för en samhällsplanering som främjar en ökad rörelse i vardagen.

I Hjo stad är gångfartsområdet Stora torget en plats för spontana möten. Den varma årstiden är även hamnen omtyckt och välbesökt. Ica på Bangatan och Kulturkvarteret är samlingspunkter för både yngre och äldre året runt. Guldkroksområdet fungerar som en mötesplats med rörelse i fokus - under 2024-2030 utvecklas området för att attrahera ännu fler målgrupper.

På landsbygden är förskolor, skolor, lekplatser och bygdegårdar viktiga mötesplatser. För äldre på landsbygden är tillgängligheten till och i Hjo stad viktig för att kunna delta i samhällslivet.

Hjo har en lång konstnärstradition och ett rikt kulturliv med ett brett utbud med hög kvalitet, mångfald och autentisk prägel. Hjos kulturarv är en resurs för både turism och näringsliv. Mellankommunal och regional samverkan är andra viktiga delar i den kulturella utvecklingen, där Hjo bland annat samverkar med Eksjö och Nora inom nätverket Tre trästäder. Därtill är det viktigt att etablera Hjo som kulturstad inom Skaraborg, i Väst-sverige och runt Vättern.



FOTO: TUANA AZIZ

## VATTEN OCH AVLOPP

Ändamålsenliga och robusta vatten- och avloppsanläggningar säkerställer tillgången och distributionen av dricksvatten, ser till att spillvatten transporteras bort och tas om hand samt att dagvatten avleds i tillräcklig mängd vid nederbörd och skyfall.

### Direktiv, lagar och styrdokument för vatten och avlopp

Vattendirektivet, EU:s ramdirektiv för vatten, anger vad EU-länderna minst ska klara vad gäller vattenkvalitet och tillgång på vatten. Syftet med direktivet är att vi ska ha tillräckligt mycket vatten av god kvalitet, både idag och i morgon.

Enligt vattentjänstlagen är kommuner skyldiga att ordna vattentjänster och ska bland annat upprätta en vattentjänstplan. Vattentjänstlagen finns för att säkerställa att vattenförsörjning och avlopp ordnas ur ett långsiktigt perspektiv med hänsyn till både miljö och människors hälsa.

Hjo kommuns kommunfullmäktige antog en vattentjänstplan 2024. Vattentjänstplanen innehåller kommunens långsiktiga planering av hur behovet av allmänna vattentjänster ska tillgodoses, samt bidra till att säkerställa att de kommunala VA-anläggningarna uppfyller sina funktionskrav vid en ökad belastning på grund av skyfall. Med långsiktig planering åsyftas ett tidsspänn på cirka 12 år, men aktualiteten av behovet av allmänna vattentjänster ska prövas vart fjärde år. Det finns även en regional vattenförsörjningsplan i Västra Götaland.

### Kommunens VA-anläggningar

I Hjo finns två vattenverk och två reningsverk som tillsammans med reservoarer, pumpstationer och tryckstegringar utgör kommunens VA-anläggningar. Ett reningsverk finns strax söder om Hjo stad och tar emot avloppsvatten från Hjo, Korsberga, Blikstorp, Korsgården och Lidängen. Det andra avloppsreningsverket finns i Gate. Verken är relativt nybyggda eller upprustade i närtid vilket ger ett säkert och bra dricksvatten samt ett mycket väl renat avloppsvatten. Detta är bra eftersom det renade avloppsvattnet leds ut i samma vatten som används för produktion av dricksvatten. Kommunens reningsverk har idag en omfattande överkapacitet och

bedöms utan åtgärder kunna ansluta översiktsplanens utpekade områden inom nuvarande miljötillstånd.

Kommunen ansvarar för dricksvattenförsörjningen till de fastigheter som har allmän dricksvattenförsörjning. Ofta, men inte alltid, tillhandahåller kommunen också avlopps- och dagvattenhantering till samma fastigheter.

Dricksvattenförsörjningen sker via råvattenledningar från Vättern till vattenverket, och vidare till cirka 2 300 kunder. Behovet av dricksvatten ökar på grund av nybyggnation och att fritidsområden ansluts till det kommunala va-nätet. Verket har ytterligare kapacitet för 1 000-1 200 abonnenter. Klorering sker vanligtvis inte.

Ett verksamhetsområde är ett avgränsat område där kommunen ansvarar för att tillhandahålla vattentjänster till alla fastigheter. Vattentjänsterna kan vara alla eller något av dricksvatten, spillvatten eller dagvatten. Ett verksamhetsområde är juridiskt viktigt, eftersom området utgör den gräns inom vilket vattentjänstlagen, va-taxan och allmänna bestämmelser för användandet av Hjo kommuns allmänna vatten- och avloppsanläggningar (ABVA) gäller.

Förutsättningarna för att ansluta utbyggnadsområden till kommunalt vatten och avlopp på landsbygden är goda längs de kommunala överföringsledningsstråken västerut och söderut. Kommunen har valt att inte redovisa dessa på översiktskartan. Majoriteten av översiktsplanens utpekade bebyggelseområden avses kunna inkluderas i verksamhetsområden för vatten och avlopp. För de områden som ligger i anslutning till befintliga fritidsområden med gemensamhetsanläggningar (med gemensam anslutningspunkt till kommunala va-nät) avses dessa läggas till via denna. Utanför utpekade bebyggelseområden, inom de delar av kommunens landsbygd där kommunala anslutningar inte är ekonomiskt genomförbara, behöver enskilda anläggningar byggas. De utpekade LIS-områdena, med undantag för Almnäs bruk som har enskilda anläggningar, bedöms kunna anslutas till det kommunala vatten- och avloppsnätet.

Läs mer om vatten och avlopp i avsnittet Mark och vattenanvändning.

## ENERGI

Den delregionala utvecklingsstrategin, Skaraborg 2030, har ett särskilt insatsområde för att förbättra förutsättningarna för tillgång till energi och effekt. Direktionen i Skaraborgs kommunalförbund har gett samtliga kommuner i uppdrag att arbeta för att öka tillgången till el och energi. Hjo kommun är positiva till detta initiativ.

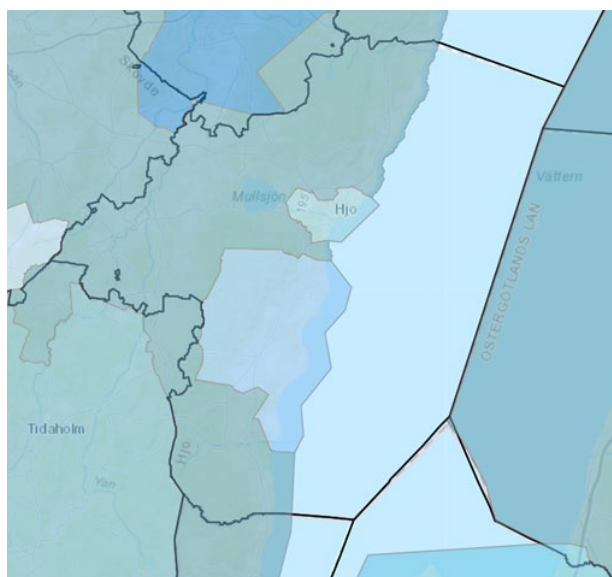
I nuläget överstiger mängden tillförd energi den använda mängden inom Hjo kommuns geografiska yta. Det helägda kommunala bolaget Hjo Energis fjärrvärmenät är väl utbyggt och levererar fjärrvärme till cirka 700 abonnenter i Hjo stad. Fjärrvärmen kommer till drygt 99 procent från förnybar biomassa och återvunnen energi från rökgaskondensering. Inom kommunens gränser finns även en relativt stor elproduktion från vindkraft.

Det lokala elnätet i Hjo kommun har tre olika nätägare. Hjo Energi är ägare till nätet i Hjo stad, Almnäs Bruk äger elnätet på landsbygden direkt söder om Hjo stad och i de övriga delarna av kommunen äger Vattenfall nätet. På kartbilden ovan visas de olika nätägarnas koncessionsområden (tillstånd att bedriva verksamhet). Det mörkare gröna området på kartan visar Vattenfalls område och det ljus blå Almnäs Bruks område.

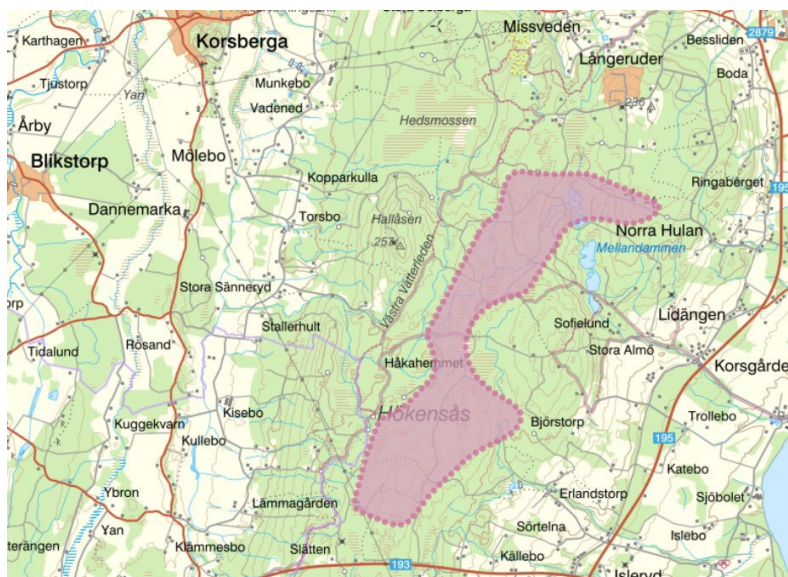
På Hökensås har Energimyndigheten pekat ut ett område som är av riksintresse för vindbruk. Riksintresseområdet som berör Hjo kommun har en yta på cirka 7,43 kvadratkilometer, ett avstånd på minst 800 meter till närmsta bebyggelse och en årsmedelvind på cirka 7,2–7,4 m/s 100 meter över havet. Området ligger delvis inom Försvarmaktens intresseområde, stoppområde för Karlsborgs flygplats och inom så kallat hinderfritt område för Hammarens flygskjutmål. Hjo kommun har bekräftat anspråket i sin vindkraftsplan.

Vindkraftsplanen ingår som ett tematiskt tillägg till översiktsplanen. Vindkraftsplanen gäller tillsammans med länsstyrelsens granskningsyttrande.

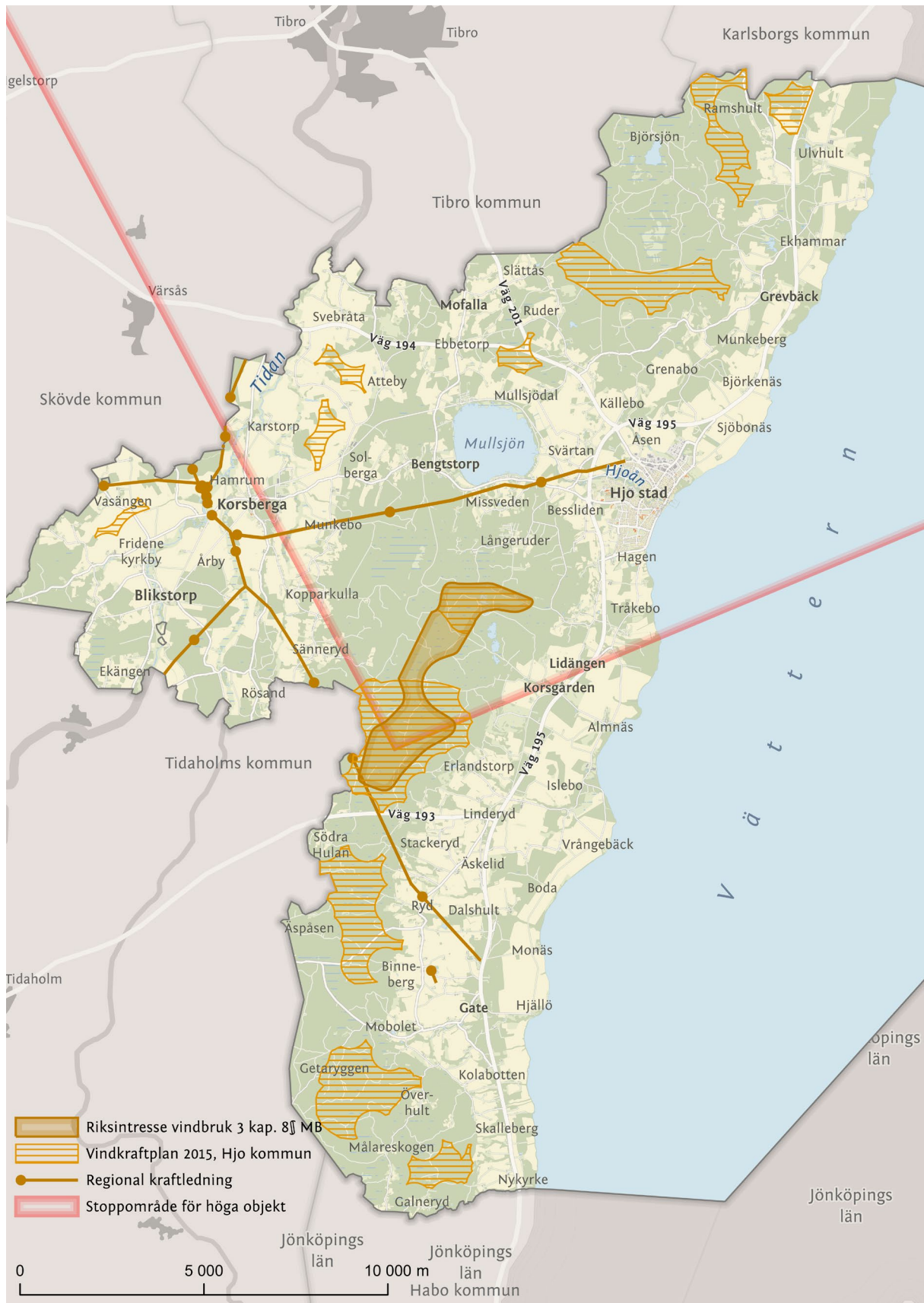
Läs mer om energiförsörjning i avsnittet Mark och vattenanvändning.



Koncessionsområden (tillstånd att bedriva verksamhet) för el i Hjo kommun. Det mörkare gröna området på kartan visar Vattenfalls område och det ljus blå Almnäs Bruks område. I Hjo stad har Hjo energi ansvaret.



Riksintresse för vindbruk inom Hjo kommun.



Informationskarta vindkraft.

## RÄDDNINGSTJÄNST

Räddningstjänsten Skaraborg är ett kommunalförbund som organiserar och driver räddningstjänst i 11 kommuner.

För Hjo kommuns del finns en dygnet-runt-bemannad räddningscentral i Skövde. I Hjo finns en deltidstyrka med deltidsanställda brandmän. Utöver det finns ett räddningsvårn i Blikstorp med ett tiotal personer organiserade, som vid möjlighet rycker ut vid larm.

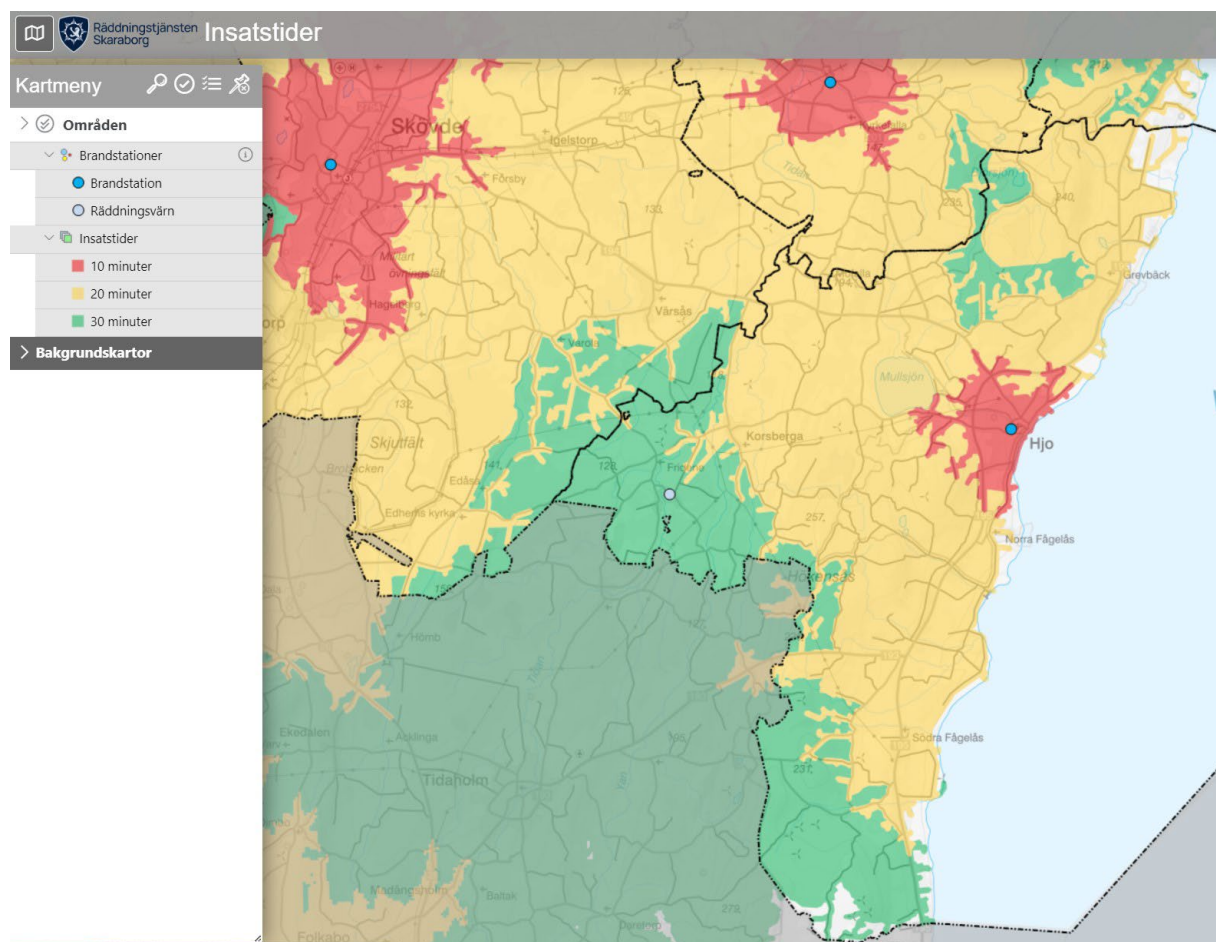
Räddningstjänstens förmåga i Hjo innebär att utrymning kan ske med hjälp av bärbara stegar. Bärbara stegar kan användas för utrymning från fönster eller balkong med karmunderstycket beläget högst 11,0 meter över mark (för äldre byggnader 12 m över mark) och maximalt våning 4. Detta innebär att högre byggnader måste projekteras så att utrymning kan ske utan hjälp av räddningstjänst.

## AVFALLSHANTERING

Avfall & Återvinning Skaraborg (A&ÅS) är ett kommunalförbund med ansvar för insamling och behandling av hushållsavfall samt information, regelskrivning och planering av hushållsavfallens omhändertagande.

Hjo återvinningscentral finns på Timmervägen 1. Återvinningsstationer finns utplacerade i Hjo, Blikstorp och Korsberga. En miljöstation för insamling av farligt avfall finns på återvinningscentralen.

Under 2025 startar A&ÅS upp fastighetsnära insamling av förpackningar och matavfall områdesvis i alla flerbo-stadshus.



Insatstider för Räddningstjänsten Skaraborg för att nå olika platser inom Hjo kommun. Insatsen förväntas ske inom 10 minuter i rött område, inom 20 minuter i gult område och inom 30 minuter i grönt område.

## KOMMUNIKATIONER

Här beskriver vi det befintliga gång- och cykelvägnätet, vandringsleder, biltrafiksnätet, kollektivtrafiken samt arbetspendling i Hjo kommun. Utöver dessa finns även Hjo hamn, med 180 båtplatser.

### Gång- och cykelvägnätet

Här beskriver vi det befintliga gång- och cykelvägnätet, vandringsleder, biltrafiksnätet, kollektivtrafiken samt arbetspendling i Hjo kommun. Utöver dessa finns även Hjo hamn, med 180 båtplatser.

### Gång- och cykelvägnätet

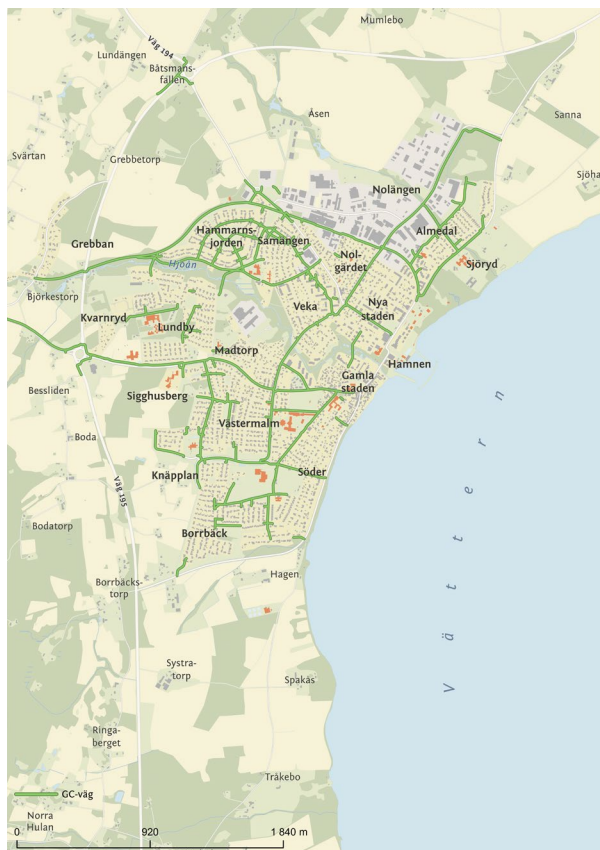
Att cykla eller gå till skola och arbete fungerar i de flesta fall bra inom Hjo stad, eftersom merparten av Hjoborna bor inom en radie av två kilometer från Stora torget. Gång- och cykelvägnätet mellan de största bostadsområdena och skola/arbete är väl utbyggt och håller hög standard. Vissa gång- och cykelpassager har hög trafikbelastning, vilket kan vara en osäkerhetsfaktor. För att cykling eller promenad ska upplevas som ett alternativ till bilåkning krävs att underhållet av gång- och cykelvägnätet håller en hög nivå. Vissa länkar i gång- och cykelvägnätet slutar i dagsläget utan anknäring till nästa länk.

Utanför Hjo stad finns en utbyggd cykelväg mellan Hjo och Högaliden. Det finns även en gång- och cykelväg på den gamla banvallen som går mellan Hjo, Korsberga och Blikstorp. Banvallen förbättras kontinuerligt till högre standard.

### Vandringsleder

Det finns flera möjligheter att cykla eller vandra i Hjo kommun. I Hjo stad sammanstrålar Västgötaleden med Runt Vätterleden; båda lederna lämpar sig för cykling. Genom Hjo passerar också vandringslederna Västra Vätterleden och Pilgrimsleden mellan Hjo och Kungslena.

Det finns också markerade spår för löpning, cykling eller vandring på fler platser i Hjo kommun, bland annat finns ett belyst motionsspår och ett mountainbikespår i Sanna friluftsområde samt markerade spår för mountainbike vid Högalidens friluftsområde. I Hjo stad finns också två hälsolingor. Utmed Hjoäns dalgång finns en markerad naturstig. Södra strandpromenaden längs Vätterstranden inbjuder också till rörelse och rekreation.



Informationskarta trafikseparerade gång- och cykelvägar i Hjo stad.



Informationskarta vandringsleder genom Hjo kommun.

## Biltrafiksvägnätet

Bilen är det dominerande färdmedlet inom Hjo kommun och mot angränsade kommuner. Hjo är en av de kommuner med längst körsträcka per invånare i Skaraborg, 747 mil, vilket kan jämföras med snittet för riket på 617 mil (Miljöbarometern Östra Skaraborg). Biltrafiken utgör en stor del av koldioxidutsläppen och bidrar även till andra luftföroreningar, buller och barriärer i form av svårpasserade vägar.

Vägnätet utgörs av statliga vägar, kommunala gator och vägar samt enskilda vägar. Primära länsvägar, det regionala vägnätet i Hjo, är länsvägarna 193, 194, 195 och 201. Dessa ingår i Trafikverkets »funktionellt prioriterade vägnät». Väg 195 förbinder Hjo med Habo och Jönköping i söder och Karlsborg och Askersund i norr. Väg 194 leder till Skövde, väg 201 till Tibro och vidare mot Mariestad, och väg 193 till Tidaholm. Avståndet från Hjo till både Skövde, Karlsborg och Tidaholm är cirka 30 kilometer. Till Tibro är avståndet 15 kilometer. Avståndet till Jönköping är cirka 60 km. Länsvägarna uppfyller bärighetsklass 4, för tyngre transporter med särskilda villkor. Därutöver finns ett antal andra statliga vägar som också knyter ihop kommunens olika delar. Det mindre vägnätet är av varierande standard men ska i allmänhet uppfylla bärighetsklass 1. Det kommunala vägnätet uppfyller i allmänhet bärighetsklass 2.



Informationskarta biltrafiksvägnätet.

Hjo kommun antog 2016 ett trafikprogram. I trafikprogrammet föreslås att komplettera Lars i Knäpplans väg med en anslutning till Falköpingsvägen samt Sveavägens förlängning mot väg 195. Anslutningarna är ännu inte utbyggda men planprocesser för att möjliggöra vägkopplingarna pågår. I trafikprogrammet föreslås även åtgärder för att minska bilåkandet i de centrala delarna. Hjo kommun avser att ta fram ett nytt trafikprogram inom en snar framtid.

## Kollektivtrafik

Hjo är en relativt liten kommun och regionen är glesbefolkad, vilket gör det svårt att ur ekonomisk synpunkt motivera en mer utbyggd kollektivtrafik. Det finns idag regelbunden kollektiv bussförbindelse till Skövde med buss 402. Till och från Tidaholm går buss 415, via Korsberga och Blikstorp, med fem turer om dagen och till Brandstorp/Fagerhult går buss 406 några få turer om dagen; antalet varierar över året. Mellan Korsberga, Varsås och Skövde finns buss 620 med ett fåtal turer om dagen. Det saknas idag kollektivtrafik till och från Jönköping, Karlsborg och Tibro.

Utöver de större kollektivtrafikstråken finns tjänsten närtrafik som är anropsstyrd kollektivtrafik för resor mellan landsbygd och tätort. Resan bokas i förväg och gäller från valfri adress inom godkänt närtrafiksområde till någon av Hjo kommuns närtrafikhållplatser och vice versa.



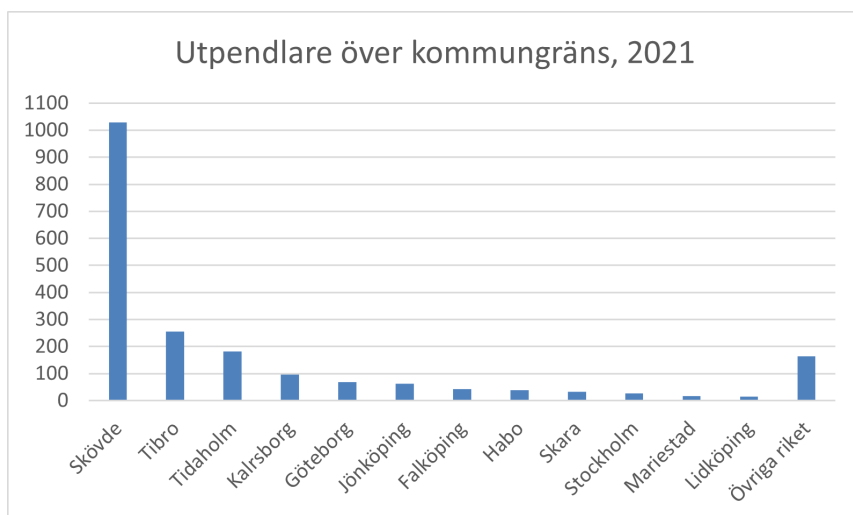
Informationskarta aktuella busstrafiklinjer 2025.

## Arbetspendling

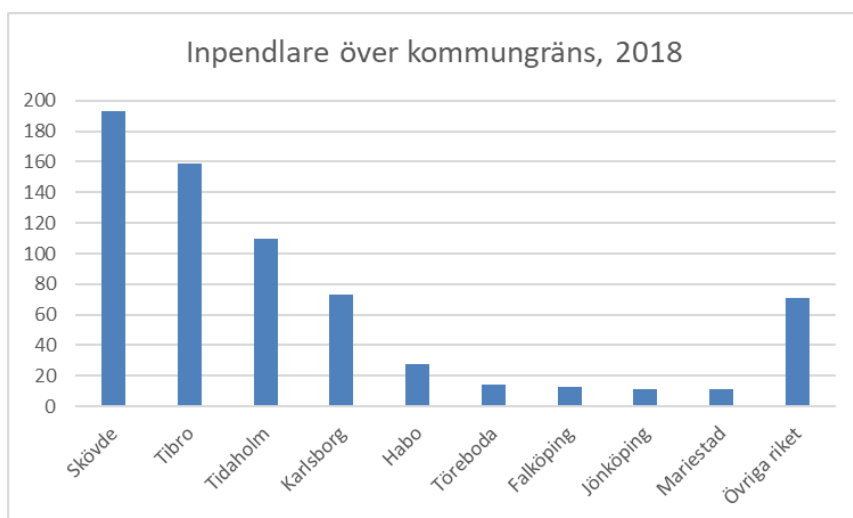
I Hjo kommun finns cirka 4 400 förvärvsarbetsande invånare och cirka 3 200 arbetstillfällen. Den lokala arbetsmarknadsregionen och möjligheterna till pendling är därför av stor betydelse för kommunen.

Hjoborna pendlar främst till Skövde kommun (cirka 1 100 personer per dag). Restiden mellan Hjo och Skövde är cirka 30 minuter med bil och 35-40 minuter med kollektivtrafik. Utmaningen för Hjo kommun är att tillsammans med kollektivtrafikenämnden, Västra Götalandsregionen och Västtrafik erbjuda ett utbud av kollektivtrafik som är så attraktivt att fler väljer buss i stället för bil.

Tåg gäller som alternativ främst för pendling utanför Skaraborg. Från Skövde resecentrum är restiden med tåg till Stockholm cirka två timmar och till Göteborg cirka en timme. Genom byte i Falköping når man via Jönköping den södra stambanan i Nässjö.



Utpendlare över kommungräns 2021. Källa: SCB.



Inpendlare över kommungräns 2021. Källa: SCB.



FOTO: HJO KOMMUN

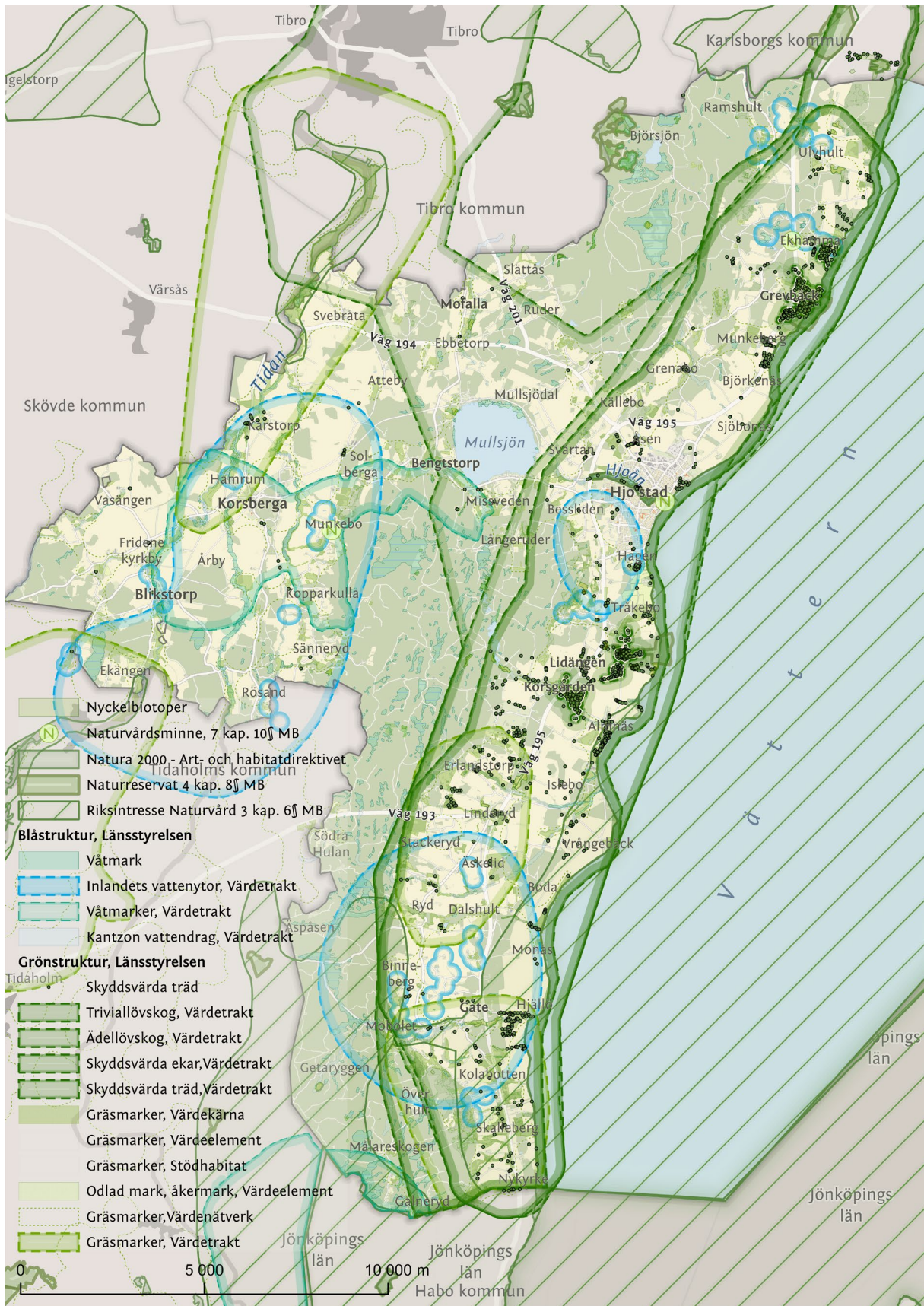
## NATUR- OCH KULTURLANDSKAP

I det här kapitlet beskrivs landskapets karaktär i Hjo kommun övergripande. Beskrivningen utgår från en landskapskaraktärsanalys som togs fram i samband med den här översiktsplanen. Kommunen har också gjort en fördjupad analys av landskapets känslighet och potential avseende fyra utpekade utbyggnadsområden i översiktsplanen: Bf6, Bf7, Bf20 och Bf21. De viktigaste slutsatserna från den analysen beskrivs under respektive område i avsnittet Mark- och vattenanvändning.

Hjo kommuns landskap är starkt påverkat av närheten till sjön Vättern och till urbergsplatån Hökensås som sträcker sig genom kommunen. Vätternsänkan blev till genom förkastningsrörelser i berggrunden, då bergmassa bröts upp och bildade djupet som utgör Vättern. Hökensås bildades troligen i samma förkastning, men här sköts bergmassa upp i stället och bildade en urbergshorst. Landskapet mellan Vättern och Hökensås utgörs av gammal sjöbotten från avsmältningsskedet efter inlandsisen. Den efterföljande landhöjningen har bidragit

till att den gamla sjöbotten blottats. På västra sidan av Hökensås finns ett landskap som hänger ihop med en större slättbygd västerut och är präglad av meandrande åar (Tidan med biflöden) som skär igenom lerjordarna. Hjo kommun är fattig på naturliga sjöar. Förutom Vättern, Mullsjön och Björsjön finns endast ett fåtal mycket små sjöar.

Hjo stad har historiskt fungerat som en viktig överskeppningsort till Östergötland. Under medeltid och 1600-tal pågick ett stort sjöfartsflöde över Vättern. Under Vasatiden tillhörde Hjo hertigdömet Östergötland. Östgöta-kloster hade ett stort godsinnehav på den flacka kustremsan som omger Hjo. Klimatet vid Vättern förlänger odlingssäsongen på hösten och tillsammans med de bördiga jordarna skapas gynnsamma förutsättningar för jordbruk. Än idag präglar de stora gårdarna kulturlandskapet längs Vättern och området utgör riksintresse för kulturmiljövård. Naturvärdena i området är tydligt kopplade till kulturlandskapet i form av ängs- och hagmarker samt ekmiljöer.



Informationskarta naturvärden.

## Landskapskaraktärsområden

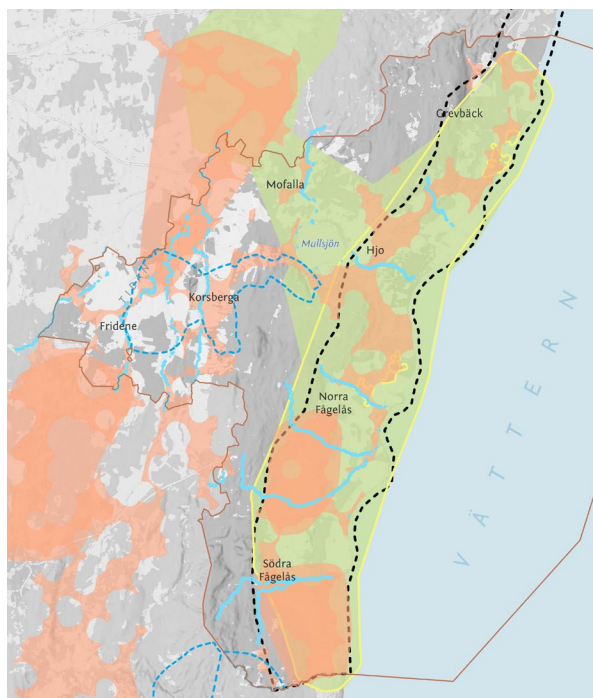
Landskapet i Hjo kommun kan delas in i fyra områden med gemensamma karaktärsdrag: Guldkrokens helåkersbygd, Hjo stad, Hökensås skogsbygd och Kåkindsslätten.

Guldkrokens helåkersbygd karakteriserar slätten utmed Vätterstranden som domineras av herrgårdarnas odlingslandskap med stora sammanhängande åkrar, alléer och välbevarade byggnader. Stora delar av herrgårdslandskapet är utsett till riksintresse för kulturmiljövård. Åkermarkerna bryts av med ekhagar, blandlövhagar och barrskogspartier. Guldkroksbygden är en gammal lokal benämning på det bördiga jordbrukslandskapet längs Vättern, som omger Hjo stad. Vättern med strand är utsett till riksintresse för rörligt friluftsliv och söder om Hjo finns vandringsleder och cykelleder. Karaktärsområdet avgränsas i väster av Hökensås sluttning och i övergången blir landskapet mer böljande och mosaikartat.

Småstadsmiljön i Hjo stad är utsedd till riksintresse för kulturmiljövård, som en viktig skeppningsort till Östergötland, för sitt medeltida stadsnät samt sin välbevarade träbebyggelse och kurortsmiljö vid Vättern från 1900-talet. Hjoåns dalgång med naturreservat sträcker sig genom staden, från Vättern till Mullsjön. Den byggnadsminnesmärkta stadsparken i Hjo stad är kommunens största park- och grönyta. Andra grönområden är Högalidens friluftsområde, Korsberga kullar, Sigghusbergsskogen, Samskoleparken, Sanna friluftsområde och naturreservaten Hjoåns dalgång, Grevbäcks ekhagar, Lerstugesjön och Norra Fågelås ekhage.

Hökensås är en urbergsplatå med mjukt kuperat isälvslandskap i sluttningarna. Uppe på platån sträcker sig ett stort sammanhängande skogsområde från söder till norr (med avbrott vid Mullsjön). Skogarna domineras av produktionskog, på de karga sandiga markerna tall med hedliknande skogstyper och gran på rikare marker. Det finns flera småsjöar, kärr och högmossar samt lövsumpskog i anslutning till bäckar. Längs dalsidorna förekommer småskaliga odlingslandskap med stenmurar och röjningsrösen samt några mindre odlingsmarker uppe på platån. I kanten mellan skogen och slänterna österut är utsikten storslagen över jordbrukslandskapet och Vättern. Södra delen av karaktärsområdet är utsett till riksintresse för friluftsliv. Det finns flera vandringsleder och cykelleder samt rekreationsområdet Högaliden i sluttningen ner mot Mullsjön. Den norra delens skogsområde kopplas samman med Tivedsskogarna.

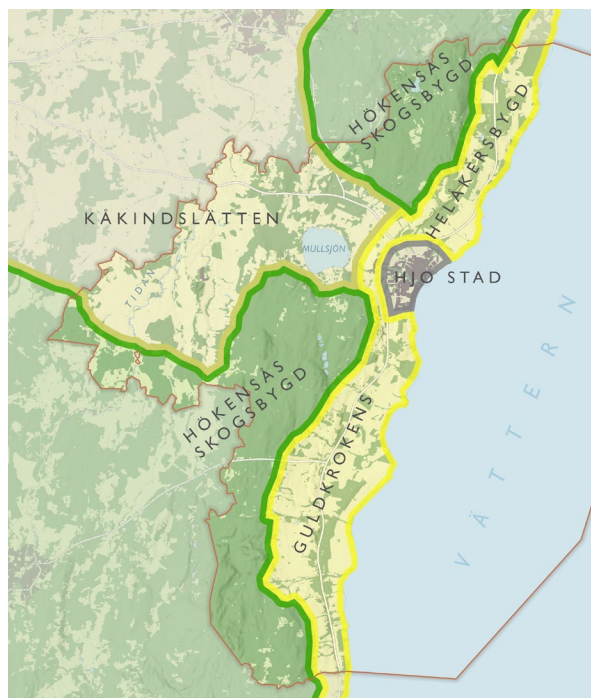
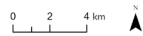
Väster om Hökensås breder ett sammanhängande slättlandskap ut sig, Kåkindsslätten. I östra delen, som omfattas av Hjo kommun, är landskapet mer kuperat och påverkat av Tidans dalgång. I sluttningen mot Hökensås övergår slättbygden i en mer mosaikartad skogsbygd. Bebyggelsen består av större gårdar med alléer, småskaliga jordbruk samt tätare bebyggelse kring Blikstorp, Korsberga och runt Mullsjön. Längs Tidans dalgång med biflöden (Yan och Lillån) finns flera våtmarker och översvämningsmarker. Vid kommungränsen nordväst om väg 194 finns ett område som är utsett till riksintresse för naturvård för sina värdefulla ängs- och naturbetesmarker med lång hävdkontinuitet och rikt fågelliv.



### Värdetrakter i Hjo kommun

Grön infrastruktur – Länsstyrelsen Västra Götaland

- Skyddsvärda träd
- Skyddsvärda ekar
- Ådellöv- och triviallövskog
- Gräsmarker (även värdenätverk)
- Kantzon vattendrag
- Våtmarker



### Karaktärsområden Hjo kommun

- Guldkrokens helåkersbygd
- Hökensås skogsbygd
- Hjo stad
- Kåkindsslätten



Från landskapskaraktärsanalys, framtagen av Hjo kommun 2025.

### Topografiska och geologiska förhållanden

Enligt Sveriges geologiska undersöknings (SGU) analys finns områden med liten eller viss benägenhet för jordskred i finkornig jordart i Hjo kommun. Högre vattennivåer kan leda till ökad risk för ras och skred längs stränderna utmed Vättern och utmed Vätterbäckarna vid intensiva regn.

**Lera:** I de västra delarna av kommunen är ler- och siltjordar den dominerande jordarten. Lera har stor förmåga att suga upp och hålla kvar vatten. Geotekniska undersökningar behövs ofta för att utreda ler- och siltjordens hållfasthet, organisk halt samt hur djupt det är till fast mark. Utmed Vättern, söder om Hjo, är moränlera eller lerig morän vanlig. Moränlera är moränjord med hög lerhalt.

**Silt:** Det finns områden med glacial grovsilt-finsand, bland annat runt Mullsjön och ett stråk norrut från Mullsjön. Jordarten är även vanlig runt Blikstorp och Fridene. Silt (finmo och mjåla) suger snabbt upp vattnet och håller det kvar. En jordart som innehåller mycket silt börjar lätt flyta om den är vattenmättad, vilket ökar risken för skred.

**Sand:** Hela Hjo stad samt delar av Guldkroksbygden både norr och söder om Hjo består av postglacial sand. Sand- och grusjordar släpper lätt igenom vatten och torkar därför snabbt.

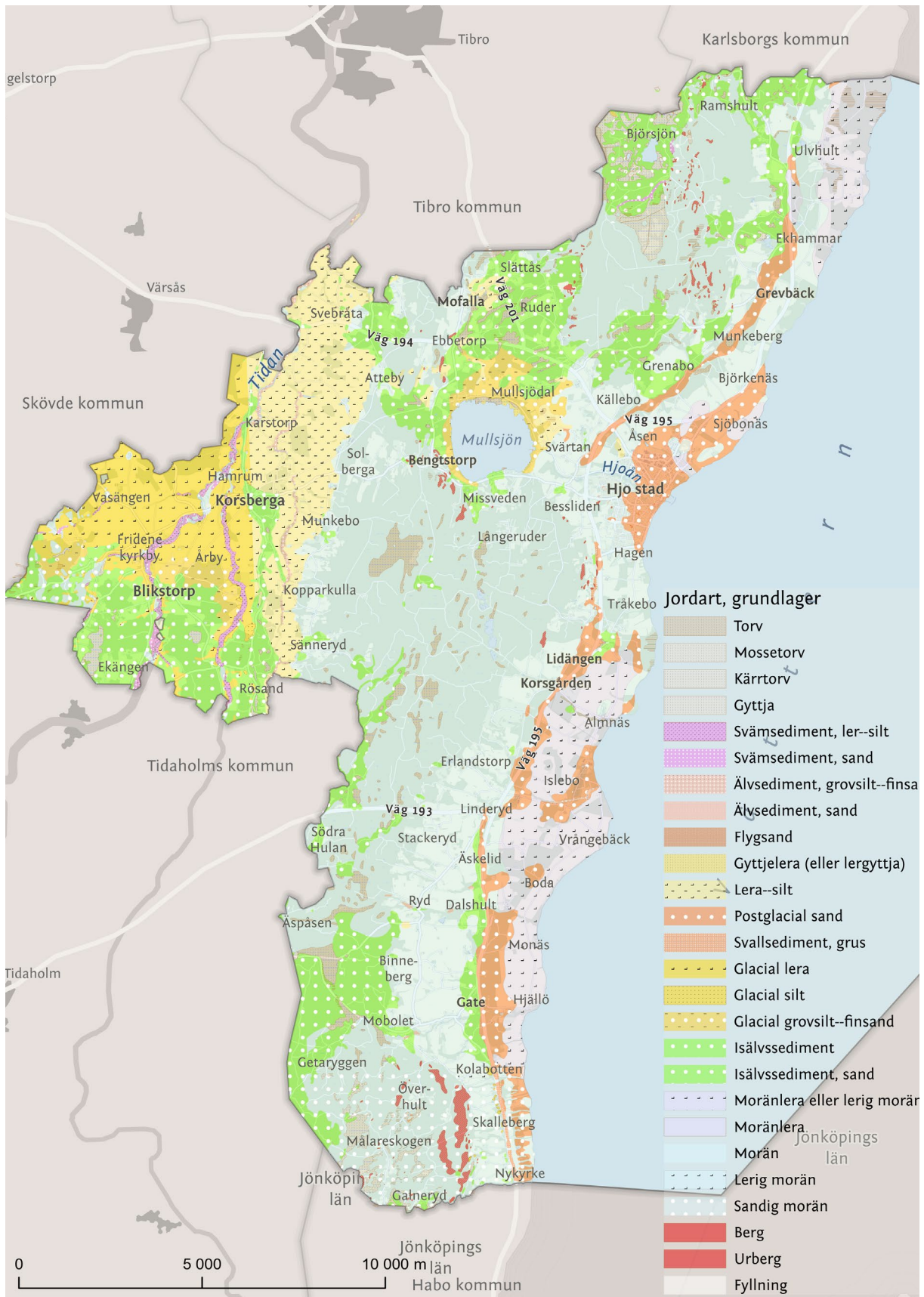
**Morän:** Större delen av Hjo kommun består av moränjord. Morän är för det mesta fast och hård (pinmo). I slänter med sandig-siltig morän kan skred utlösas om jordarten är vattenmättad.

FOTO: HJO KOMMUN



FOTO: HJO KOMMUN





Informationskarta jordarter.

