

Plan mot kränkande behandling



Hammarnskolan & Fritidshemmen läsåret 2021/2022

**PLAN FÖR ARBETE MOT DISKRIMINERING OCH KRÄNKANDE
HANDLINGAR HAMMARNSKOLAN Läsåret 2021/2022**

Visionen för Hammarnskolan är att det ska vara en arbetsplats för barn och vuxna där alla kan känna sig trygga och där ingen ska bli utsatt för diskriminering eller annan kränkande behandling.

Planen utgår från det som föreskrivs i Skollagen 6 kap. (2010:800) och i Diskrimineringslagen (2008:567).

Bestämmelserna i skollagen och diskrimineringslagen har till ändamål att motverka diskriminering och kränkande behandling och ställer krav på att verksamheten bedriver ett målinriktat arbete för att främja barns och elevers lika rättigheter och möjligheter samt för att förebygga trakasserier och kränkande behandling.

Planens syfte är att främja elevers lika rättigheter oavsett kön, etnisk tillhörighet, religion eller annan trosuppfattning, sexuell läggning eller funktionshinder samt förebygga och förhindra diskriminering, trakasserier och kränkande behandling.

Kränkningar av elevers värdighet kan förekomma i form av diskriminering, trakasserier eller genom kränkande behandling:

Diskriminering innebär att en elev missgynnas av skäl som har samband med någon av de sju diskrimineringsgrunderna kön, könsöverskridande identitet eller uttryck, etnisk tillhörighet, religion eller annan trosuppfattning, funktionshinder, sexuell läggning eller ålder. Diskriminering kan vara antingen direkt eller indirekt.

Kränkande behandling är handlingar som kränker en elevs värdighet men som inte har samband med någon av diskrimineringsgrunderna.

Trakasserier är ett uppträdande som kränker en elevs värdighet och som har samband med någon av diskrimineringsgrunderna.

Trakasserier och kränkande behandling kan vara:

- fysiska (t.ex. utsätta någon för slag, knuffar eller ha sönder annans ägodel)
- verbala (t.ex. att bli hotad, bli kallad för fula ord eller ta emot negativa kommentarer i klassrummet.)
- psykosociala (t.ex. utsätta någon för utfrysning, ryktesspridning eller skratt, suckar miner, blickar)
- texter och bilder (t.ex. klotter, brev, lappar, sms, mms, fotografier, e-post mm)

Gemensamt för all kränkande behandling är

- att någon eller några kränker principen om alla människors lika värde
- ett uttryck för makt och förtryck
- att den kan utföras av en eller flera personer och riktas mot en eller flera
- att den kan äga rum vid enstaka tillfällen eller vara systematiska och återkommande
- att den utförs av och drabbar såväl barn som vuxna

En viktig utgångspunkt är att den som uppger sig ha blivit kränkt alltid måste tas på allvar.

Information om arbetet med Planen mot kränkande behandling

I alla klasser går man igenom Hammarskolans plan i början av varje läsår. Planen finns att läsa på Hammarskolans hemsida och i Vklass. Planen presenteras även på höstens föräldramöte. Föräldrarna ska känna trygghet i att vända sig till någon personal på skolan om de känner oro för sitt eller någon annans barn. Nyanställd personal och i möjligaste mån även vikarier, ska informeras om planen.

Främjande arbete på Hammarskolan

I alla grupper arbetar vi för att främja barns och elevers lika rättigheter och möjligheter i skolan oavsett kön, etnisk tillhörighet, religion eller annan trosuppfattning, funktionsnedsättning och sexuell läggning genom att:

- alla vuxna på skolan har ansvar för att hjälpa elever att följa de tre trygghetsregler som gäller för hela Hjo kommun. "Alla får vara med i gemenskapen. Varje barn bestämmer över sig själv, inte över något annat barn. Om någon säger stopp/sluta, så måste man omedelbart sluta".
- alla, både elever och vuxna, hälsar på varandra, gärna med namn
- vuxna behandlar andra vuxna och barn med respekt och blir på så sätt ett gott föredöme för eleverna
- alla ska känna sig välkomna till skolan och ses som en tillgång utifrån sina förutsättningar och bakgrund
- vi ordnar aktiviteter där alla elever på skolan deltar tillsammans, syftet är att eleverna ska känna samhörighet och trygghet med varandra
- alla ska ges möjligheter att medverka i klassens aktiviteter utifrån sina förutsättningar
- pedagoger arbetar med samarbets-, trygghetsövningar och värderingsövningar.
- restaurang "Mums" erbjuder alternativ kost till de elever som behöver
- vår målsättning är att pojkar och flickor behandlas lika

Förebyggande arbete

I alla grupper arbetar vi för att förebygga diskriminering, kränkande behandling och trakasserier genom att:

- arbetslagen samtalar om begreppens innebörd och förståelsen av dem.
- alla på skolan ska ha kännedom om vår plan mot kränkande behandling och all personal ska även ha god kännedom om begreppen i planen.
- skolans värdegrund (se bilaga) och skolgårdsreglerna är framtagna ihop med eleverna. De hålls levande genom samtal om dem och de finns anslagna på flertalet platser i skolan. Reglerna revideras i början av varje läsår.

- pedagoger bestämmer var barnen ska ha sin plats i klassrummet, matsalen, idrottshallen etc. Bänkgrupperna i klassrummen hålls intakta under längre tid så att gruppen hinner "sätta sig". Pedagogerna bestämmer när byte ska ske.
- pedagoger bestämmer alltid vilka barn som ska ingå i olika par- och gruppkonstellationer. Det gäller även vid bussturer och när vi går på led. Pedagogerna ser till att alla elever ges möjlighet att arbeta tillsammans med alla i klassen.
- vara en vuxen i klassrummet från och med kl 7,45 då dörrarna öppnas.
- den pedagog som är ansvarig för idrotten håller uppsikt över omklädningsrummen för att förhindra att kränkningar uppstår, i möjligaste mån har vi en vuxen i varje omklädningsrum.

Vid utevistelse

- det alltid finns minst en vuxen ute bland barnen på rasterna. Den vuxne hjälper till att dela upp lag i största möjliga utsträckning.
- att ha organiserade rastverksamheter, där pedagoger och elever ansvarar för och erbjuder eleverna några aktiviteter några dagar i veckan.
- de vuxna försöker hinna med att besöka alla/många platser på skolgården
- rektor tar reda på kritiska platser på skolan och skolgården tillsammans med elevrådet
- pedagogerna kartlägger på olika sätt hur rasten har varit.
- arbetslaget tar upp läget i klasserna, respektive läget på rasterna, en gång i månaden eller vid behov. Detta redovisas på skolans APT och till Trygghetsgruppen.
- det under rast- och fritidstid finns en vuxen nära de barn som behöver extra stöd i sitt sociala samspel.
- elev, förälder och lärare samtalar vid varje utvecklingssamtal om hur eleven trivs och hur klimatet i klassen upplevs.
- personalens samtal kring/med elever ska ske respektfullt och på enskild plats.
- vi samtalar om att vi alla har olika behov (sjukdomar, allergier, funktionsnedsättning etc.).
- informationen till föräldrar om vårt arbete med planen görs tydligt genom en "lathund" som Trygghetsgruppen har tagit fram.
- Hammarnskolans trivselenkät görs i alla klasser 2ggr/lå för att kartlägga ev. diskriminering eller kränkande behandling samt elevernas upplevelse av trygghet. Den ska inte vara anonym.
- vi ska tydliggöra, i ett hembrev eller på föräldramöte, hur trivselenkäten hanteras och hur Trygghetsgruppen arbetar vidare utifrån analys av resultatet.

- en folder om Hammarnskolan med regler för den sociala gemenskapen och arbetsmiljön, samt viktiga telefonnummer, delas ut till nya familjer i starten av läsåret. Den finns även att läsa i Vklass. (hänvisa)

Handlingsplan vid diskriminering, trakasserier eller kränkande behandling

All personal ska alltid och skyndsamt ingripa vid olika typer av kränkningar av elevs värdighet eftersom en vuxen som inte ingriper signalerar att agerandet är ok. Den vuxne som har ingripit meddelar klassläraren vid behov om denne inte har varit närvarande.

Den personal som får kännedom om att en elev anser sig blivit utsatt för kränkande behandling är skyldig att anmäla detta, via systemet för anmälan av kränkande behandling, till rektor (6 kap. 10§, Skollagen). Via länk i Vklass eller Eira/Barn-och utbildning/Inrapportering DFrespons.

Rektor ansvarar för att inkomna anmälningar om kränkande behandling anmäls till huvudmannen. Rektor ska skyndsamt utreda omständigheterna kring de uppkomna kränkningarna och i förekommande fall vidta de åtgärder som skäligen kan krävas för att förhindra kränkande behandling i framtiden.

Allvarlig incident t.ex. fysiskt våld, grova kränkningar och hot ska rapporteras skyndsamt till vårdnadshavare samma dag, samt rapporteras in i systemet för kränkande handlingar.

Lindrigare händelser som inte bedöms vara en kränkande handling, men ändå kräver "allvarsamtal" ihop med pedagog, resulterar i kontakt med hemmet om händelsen upprepas. Detta noteras av pedagog.

När vuxna kränker någon ska rektor informeras och agera omgående utifrån vad situationen kräver.

Vid diskriminering eller kränkning kopplas Trygghetsgruppen in om ärendet kräver det. Trygghetsgruppen utbildas kontinuerligt och arbetar enligt denna modell:

1. Någon på skolan bevittnar eller får besked om misstänkt kränkning/diskriminering.
2. Ärendet anmäls samma dag till rektor via systemet för arbete mot kränkande behandling. Rektor gör en analys av ärendet och utser en ansvarig utredare. I händelse av mobbing utses alltid Trygghetsgruppen som ansvariga för hanteringen.
3. I alla ärenden tas kontakt med uppgiftslämnaren, den utsatte samt alla vårdnadshavare som berörs.
4. Enskilda samtal äger rum med berörda elever.
5. Extra uppsikt hålls över berörda elever samt klassen.

6. För alla ärenden som anmäls gäller att uppföljningssamtal med alla berörda elever och samtal med vårdnadshavare sker så snart det är möjligt, enligt den plan som upprättas i systemet för arbete mot kränkande behandling.
7. Alla ärenden dokumenteras i systemet för arbete mot kränkande behandling, de sammanställs och rapporteras till huvudmannen.

Trygghetsgruppen

Under läsåret 2021-2022 ingår Linda Fägerhag, Lotta Nordqvist, Ulrika Eneroth, Ove Norrman-Viklund, Mona Andersson, Rigmor Holmstedt Backlund. Trygghetsgruppen nås lättast via mail eller telefon.

linda.fagerhag@hjo.se

lotta.nordqvist@hjo.se

ove.norrman-viklund@hjo.se

mona.andersson@hjo.se

ulrika.eneroth@hjo.se

rigmor.holmstedtbacklund@hjo.se

Telefonnummer till:

Arbetslag 1 0503-35169

Arbetslag 2 0503-35158

Rektor Josefine Modig 0503-35314

Utvärdering av Målen för läsåret 2020/2021

- Arbetslaget tar upp läget i klasserna, respektive läget på rasterna, en gång i månaden eller vid behov. Detta redovisas på APT och i Trygghetsgruppen.
- Under rast och fritidstid finns en vuxen nära de barn som behöver extra stöd i sitt sociala samspel.
- Pedagoger arbetar med samarbets-, trygghets- och värderingsövningar.

Resultat av uppföljning av målen för läsåret 2020/2021

Arbetslagen har tagit upp läget i klasserna regelbundet. Det har inte varit en stående punkt på APT. Under läsåret har de flesta APT-möten varit digitala på grund av pandemin och det kan vara en del av förklaringen. Det viktiga är att det kommer till hela personalens kännedom vilka elever som behöver stöd i socialt samspel under rasten.

Vi ser det orimliga i att det alltid finns en vuxen nära de barn som behöver extra stöd i sitt sociala samspel på raster. Men målsättningen är god och vi vill sträva dit.

Under läsåret har vi jobbat med olika samarbets-, trygghets- och värderingsövningar i grupperna. Framförallt under veckorna med nolltoleranssatsning.

Mål för läsåret 2021/2022

- Arbetslaget tar upp läget i klasserna, respektive läget på rasterna, en gång i månaden eller vid behov. Trygghetsgruppen för vidare information till respektive arbetslag.
- Under rast och fritidstid strävar vi efter att det finns en vuxen nära de barn som behöver extra stöd i sitt sociala samspel.
- Under läsåret kommer vi att ha flera satsningar med Nolltolerans mot fult språk och skojbråk. Vi tränar i klasserna på att reagera och säga ifrån med hjälp av trestegsmetoden när vi ser någon blir ojust behandlad. Vi jobbar aktivt med att eleverna ska känna sig trygga i sin grupp. Detta gör vi genom att arbeta med samarbete, samtal, trygghets- och värderingsövningar.

Uppföljning och Utvärdering

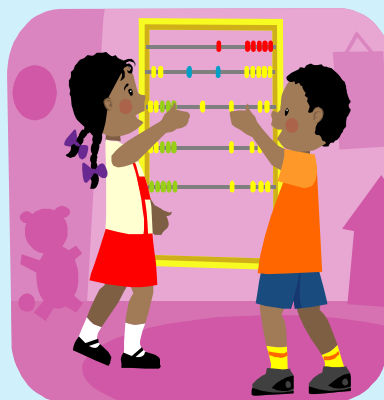
Det långsiktiga arbetet ligger till grund för att få ett gott klimat på Hammarnskolan. Kontinuerlig uppföljning görs i arbetslagen. Rektor ansvarar för att planen utvärderas och revideras i slutet av läsåret. Utifrån denna utvärdering sätts mål upp och åtgärder planeras. En redovisning av måluppfyllelsen ska finnas med i nästa läsårs Plan mot kränkande behandling.

**Så här gör vi på
Hammarnskolan:**

**VI LYSSNAR PÅ
VARANDRA**



VI HJÄLPER VARANDRA



**VI TALAR TREVLIGT OCH
ÄR BRA KOMPISAR**



**VI GER
VARANDRA
ARBETSRO**



**VI ÄR RÄDDA OM
SKOLANS SAKER**

