

Dokumenttyp:

PLAN

Fastställt/upprättad

2024-03-12 av Eva Ulfenborg

Senast reviderad:

Giltighetstid:

Tillsvidare

Detta dokument gäller för:

Hjo kommun

Dokumentansvarig:

Säkerhetsstrateg

Dnr:

2024-75

Innehåll

Smittskyddsplan	2
1. Omfattning	2
1.2. Ansvarsfördelning och aktörer	3
2. Smittskyddsscenarier och övergripande påverkan.....	4
2.1. Djursjukdomar (Epizooti)	5
2.2. Pandemi	8
2.3. Epidemi.....	8
2.4. Säsongsmitror.....	8
2.5. Lokala utbrott.....	9
3. Aktivering	9
3.1. Vardag.....	11
3.2. Beredskapsläge	12
3.3. Hanteringsläge	12
3.4. Krisläge.....	13
4. Krisledning.....	14
5. Verksamhetsskydd.....	15
6. Samverkan och samordning.....	16
7. Kriskommunikation	16
8. Verksamhetsspecifika uppgifter	16
8.1 Kontinuitet	16
8.2 Arbetsmiljö.....	17



Smittskyddsplan

I. Omfattning

Smittskyddsplanen beskriver hur kommunen ska arbeta för att upptäcka, förebygga och hantera smittskyddshändelser inom kommunens ansvarsområden. Planen beskriver också hur kommunen ska informera, samverka och samordna vid en sådan händelse i syfte att upptäcka, förebygga och hantera konsekvenser av händelsen.

Planen är en del av kommunens beredskap för civil beredskap och ingår tillsammans med ledningsrutinen och kriskommunikationsplanen i *krisledningsdelen* av beredskapplaneringen.

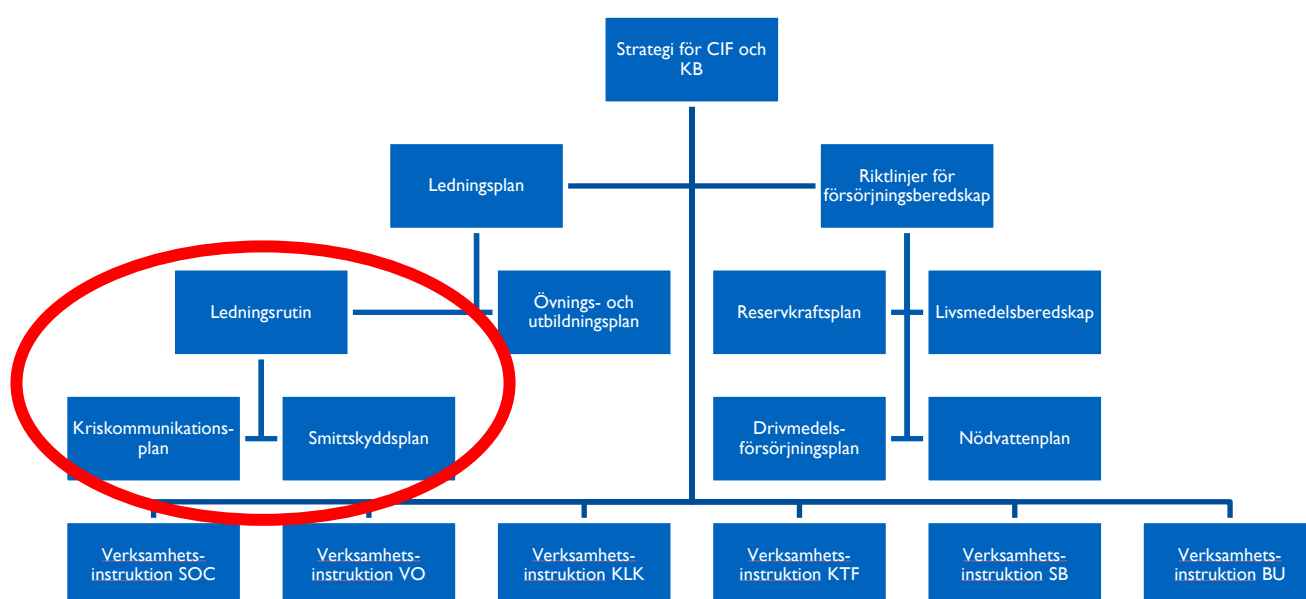


Bild 1 - Generell och schematisk uppbyggnad av kommunens krisorganisation

Smittskyddsarbetet är beroende av övriga krisorganisationens verksamhet, inklusive försörjningsberedskapen och verksamhetsskyddet för respektive verksamhet.

En smittskyddshändelse kan klassas som en extraordinära händelse men kan periodvis också övergå till hantering i ordinarie organisation utan behov av särskild krisledning. Planen beskriver hur kommunen kan nyttja de verktyg som finns i krisorganisationen för att effektivt upptäcka, förebygga och hantera smittskyddshändelser oberoende påverkansgrad.

1.2. Ansvarsfördelning och aktörer

- **Länstyrelsen västra Götaland**

Ansvarar för att samordna aktörer inom länets gränser vid händelser och kriser som kräver samverkan och samordning. Håller i samverkanskonferenser, sammanställer lägesbilder och stöttar aktörer med samverkansbehov.
- **Västra Götalands regionen**

Ansvarar för att vidta övergripande behövliga smittskyddsåtgärder inom sitt område. Detta innebär fördelning av resurser, stöd, rutiner och direktiv till lokala aktörer, samordning av vaccinationsinsatser samt försörjningsberedskap.
- **Miljösamverkan östra Skaraborg**

Samordnar medlemskommunernas livsmedels- och miljöinspektioner och åtgärder vid en smittskyddshändelse.
- **Jordbruksverket**

Stöttar länsveterinär och lokala aktörer vid djurrelaterade sjukdomsutbrott. Har föreskrifter om anmälningsplikt för djurhållning, lantbruk och misstänkta fynd av smittade djur. Ansvarar för den nationella beredskapsplanen för allvarliga smittsamma djursjukdomar och samordning av dess verkställande.
- **Folkhälsomyndigheten**

Folkhälsomyndigheten har det övergripande nationella ansvaret för befolkningens skydd mot smittsamma sjukdomar och samordnar smittskyddet på nationell nivå. Några av myndighetens ansvarsområden är vaccinationer, beredskapsplanering inför utbrott av smittsamma sjukdomar samt nationella beredskapslager av smittskyddsläkemedel.
- **Myndigheten för samhällsskydd och beredskap**

Myndigheten agerar nationell samordnare vid stora kriser och händelser som belastar beredskaps-Sverige. Detta innefattar nationella lägesbilder, råd till aktörer och kunskapsöverspridning i beredskaps och krishanteringsfrågor.
- **Statens veterinärmedicinska anstalt**

Statens veterinärmedicinska anstalt, SVA, är en expertmyndighet med beredskapsuppdrag. SVA främjar djurs och människors hälsa, svensk djurhållning och miljö med diagnostik, forskning, beredskap och rådgivning. Genom att verka för djurhälsa, djurvälstånd och livsmedelssäkerhet bidrar SVA till de globala målen och en hållbar utveckling.

1.2.1. Ansvarsprincipen

Principen innebär att den som har ansvar för en verksamhet eller område till vardags fortsätter att ha ansvaret även i kris.

Detta innebär att Hjo kommun har ansvar för att upprätthålla den samhällsviktiga verksamheten som bedrivs samt uppgifterna enligt lag (2006:544) om kommuner och regioners åtgärder inför och vid extraordinära händelser i fredstid och höjd beredskap.

Dessa uppgifter är:

- Informera om risker och pågående risker och faror för allmänheten
- Samverka med aktörer i kommunen inför, vid och efter en kris eller händelser
- Samordna lokala krishanteringsåtgärder med aktörer i kommunen

Det kan sammanfattas som det *geografiska områdesansvaret* som lagen ålägger kommunen.

Kommunens krisorganisation är uppbyggd för att hantera ovan uppgifter. Verksamhetsskyddet som varje verksamhet bedriver behandlar upprätthållande av respektive del av kommunens samhällsviktiga verksamhet och denna plan genererar krav på verksamheten att kunna hantera smittskyddshändelser och planera för att hantera dessa.

2. Smittskyddsscenarioer och övergripande påverkan

Smittskyddsplanen tar höjd för olika typer av smittskyddshändelser. Dessa inkluderar epizooti-, pandemi, epidemirelaterade händelser.

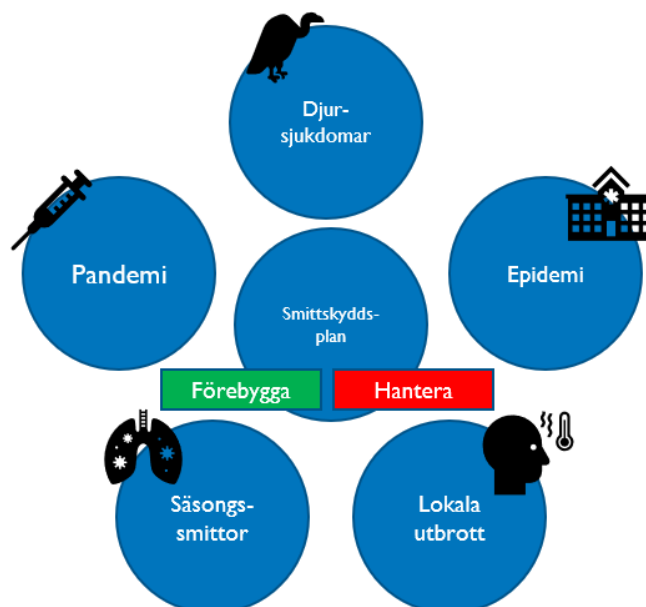


Bild 2 - Områden och scenarier som smittskyddsplanen tar hänsyn till

2.1. Djursjukdomar (Epizooti)

Epizootilagen beskriver allvarliga djursjukdomar som ska bekämpas i Sverige. Djursjukdomar kan spridas via livsmedel, andra djur eller överförs från vilda djur till tamdjur. Både människor och djur kan drabbas.

EU och Jordbruksverket klassar djursjukdomar enligt tre kategorier som redovisas i tabellerna nedan. En sjukdom som klassas som *Epizooti* generar möjlighet till ersättning för djurägaren.

2.1.1. A-sjukdomar

Djurslag	Sjukdom	Smittämne	Epizooti	Vektor
Flera	Mul- och klöv-sjuka(MK)	Aphtovirus (FMD-virus)	X	-
Flera	Rift Valley fever	RVF-virus	X	mygg
Flera	Boskapspest	Rinderpestvirus	X	-
Nöt	Elakartad lungsjuka (CBPP)	Mycoplasma mycoides subsp. mycoides, small colony type (SC)	X	-
Nöt	Lumpy skin disease	LSD-virus	X	flugor och mygg
Får och get	Peste des petits ruminants	PPR-virus	X	-
Får och get	Får- och getkoppor (sheep pox, goat pox)	Fårkoppvirus, getkoppvirus	X	-
Får och get	Smittsam pleuropneumoni/elakartad lungsjuka hos get	M. capricolum subsp. capripneumoniae	-	-
Hästdjur	Afrikansk hästpest	AHS-virus	X	svidknott
Hästdjur	Rots (glanders)	Burkholderia mallei	-	-
Gris	Afrikansk svinpest	ASF-virus	X	(mjuka fästingar - inte relevant för restriktioner)
Gris	Klassisk svinpest	CSF-virus	X	-
Fåglar	Newcastlesjuka hos fjäderfä och andra fåglar i fångenskap	högpatoget paramyxovirus typ I	X	-
Fåglar	Aviär influensa	HPAI-virus	X	-

2.1.2. B-sjukdomar

Djurslag	Sjukdom	Smittämne	Epizooti	Vektor
<i>Flera</i>	Rabies	Lyssavirus	X	-
<i>Flera</i>	Brucellos	Brucella abortus, B. melitensis och B. suis. Brucella ovis.	X	Brucellos är en b-sjukdom bara för nötkreatur, bison och Bubalus ssp samt för får och get (ej B. ovis). Det är en epizootisjukdom för alla livsmedelsproducerande djur, oavsett djurslag.
<i>Flera</i>	Tuberkulos	M. tuberculosis komplexet	X	Tuberkulos är en b-sjukdom bara för nötkreatur, bison och Bubalus ssp. Tuberkulos av human eller bovin typ är en epizootisjukdom (oavsett vilket djurslag som det påträffas hos).

2.1.3. C-sjukdomar

Djurslag	Sjukdom	Smittämne	Epizooti
<i>Flera</i>	Blåtunga (bluetongue)	Blåtungevirus	X
<i>Flera</i>	Aujeszkys sjukdom (AD)	AD-virus	X
<i>Nöt</i>	Infektion med bovint herpesvirus I (IBR/IPV/IBP)	Bovint herpesvirus typ I	X
<i>Nöt</i>	Enzootisk bovin leukos (EBL)	Bovint leukemivirus	

2.1.4. Övriga epizootiska sjukdomar

Djurslag	Sjukdom	Smittämne
Flera	Vesikulär stomatit (VS)	VS-virus
Flera	Mjältbrand (anthrax)	Bacillus anthracis
Flera	Paratuberkulos	Mycobacterium avium subsp. paratuberculosis
Flera	Transmissibla spongiforma encephalopatier (TSE) (Inklusive BSE hos nöt, scrapie hos får och CWD hos hjortdjur)	Prion (PrPSc)
Hästdjur	West Nile fever	West Nile-virus
Hästdjur	Virala encephalopatier och encephalomyeliter, inklusive Eastern equine encephalomyelitis (EEE), Japanese encephalitis (JE), Western equine encephalomyelitis (WEE) och Venezuelan equine encephalomyelitis (VEE).	EEE-virus, JE-virus, WEE-virus och VEE-virus m. fl.
Gris	Porcine reproductive and respiratory syndrome (PRRS)	PRRS-virus

2.1.5. Scenario Epizooti

I Hjo kan djurbesättningar i lantbruket insjukna genom kontakt med vilda smittade djur. Sjukdomarna kan leda till avlivning av stora mängder djur vilket i sin tur påverkar den enskilda företagaren men vid större utbrott också livsmedelsproduktionskedjan. Salmonellautbrott i kyckling- och äggindustrin är återkommande problem som periodvis medför prishöjningar och äggbrist.

Fågelburna sjukdomar kan också föras in i kommunen via flyttfåglar som årligen rör sig genom kommunen och på så vis får kontakt med lokala fåglar, boskap och andra djurbesättningar. Detta kan leda till omfattande avlivning samt påverkan på livsmedelstillgången under perioder.

Stora mängder avlivade djur som misstänks eller har smittats av sjukdomar behöver destrueras och hanteras på kontrollerat sätt. Detta kräver stora resurser lokalt och ordinarie destrueringskapacitet räcker oftast inte till. Epizootigravar kan behöva anläggas lokalt för att snabbt hantera smittade djur och på så vis hindra smittspridningen. Det kräver att lämplig mark som förhindrar vidare smittspridning via grundvatten, genomsköljning och erosion eller liknande är identifierat, utpekade och att hanterande resurser vet hur de ska anläggas.

2.2. Pandemi

En pandemi är en omfattande smittspridning som sprider sig över flera kontinenter. Sådana skeenden medför ofta omfattande konsekvenser för den globala ekonomin som i sin tur påverkar Hjo lokalt. Det ställer krav på kommunens försörjningsberedskap för att upprätthålla verksamhet tills logistikkedjorna har anpassat sig till de nya förutsättningarna.

En pandemi har ofta en uppbyggnadsfas som gör det möjligt att både bevaka händelseförlopp och förbereda sig för konsekvenserna. I vissa fall är den samlade nationella hanteringen innan smittspridningen blivit för stor en förebyggande faktor som kan förebygga allvarliga konsekvenser. Pandemier kan orsakas av framförallt virus som är snabba på att sprida sig och som ofta belastar luftvägar hos den drabbade. Virus har också förmågan att mutera snabbt och på så sätt ändra smittspridningsomfattningen och hastigheten.

Covid-19 pandemin har visat hur hela världen belastas när smittskyddsåtgärder konkurrerar med värderingar, sjukvårdssystem, försörjning mellan länder och respektive lands ekonomiska förutsättningar att vidta åtgärder för att minska smittspridningen.

2.3. Epidemi

Precis som pandemier är en epidemi en smittspridning över ett större område, ofta ett land eller en begränsad del av en kontinent. Orsakerna till epidemier är i många fall de samma som för pandemier där virus kan vara orsaken. Smittspridningssättet som sjukdomen sprider sig på är oftast anledningen till att spridningen sker i ett begränsat område. Det kan bero på smittskyddsåtgärder som finns i området och som snabbt kan upptäcka och förebygga smittspridningen men också miljön som sjukdomen kräver för att kunna sprida sig. Glesbefolkade områden med låg in och utflöde av personer har en lägre risk att få omfattande smittspridning medan tätbefolkade områden med många resanden och transporter ofta bidrar till snabb och okontrollerbar smittspridning, vilket slutligen kan leda till en pandemi.

Pandemier kan börja som epidemier och sluta som detta i ett annat område än där de uppstod från första början. Influensasjukdomar är snabba och smittspridningseffektiva virus som snabbt kan sprida sig genom ett samhälle. Snabb upptäckt och samordning av dessa utbrott och smittspårning kan förhindra att en epidemi blir en pandemi.

2.4. Säsongsmittor

Återkommande per år är lokala utbrott av olika sjukdomar och virusinfektioner, även i efterdyningar av epidemier och pandemier, där själva smittspridningen i hela samhället och området bromsats eller upphört. Återkommande utbrott är till exempel magsjuka och influensa.

I och med klimatförändringarna kan sådana mittor och virus förekomma oftare, ändras i intensitet och sjukdomsförlopp och på sådant sätt påverka kommunen. Påverkan består framförallt i personalförsörjningsproblem under vissa perioder men också att det i sin tur påverkar kvalitét och leverans av samhällsviktiga tjänster. Förutom det är det också besvärligt för vårdnadshavare och drabbade barn som behöver vårdas i hemmet och därmed försvårar för föräldrarna att vara på jobbet.

Säsongsmittor har en bättre förutsägbarhet och i vissa fall finns det också vaccin att ta inför den förväntade säsongen. Kommunens förebyggande åtgärder bör framförallt bestå i att bedöma allvarligheten och påverkan på personalförsörjningen i samhällsviktig verksamhet samt vilka åtgärder som kan vidtas för att minska smittspridningen bland personalen. Sådana åtgärder bör övervägas även om regionala eller nationella rekommendationer uteblir eller inte tydligt krävställer det.

2.5. Lokala utbrott

Likt säsongssmittor kan smittspridning av sjukdomar även börja i kommunen. Det kan handla om personal som tar med sig smitta efter resor i andra delar av världen eller som haft kontakt med andra smittade personer. Lokala utbrott kan också ske av sjukdomar som tidigare spridits i hela samhället, epidemier eller pandemier, men som sedan avtagit. Sådana utbrott är ofta svåra att förutsäga men kommunens hanteringsrutiner för upptäckt av generiska sjukdomssymtom bör fungera som en första smittskyddsinstans vars syfte är att försvåra för sjukdomar och smittor att sprida sig bland personalen eller i samhället lokalt.

Om det pågår epidemier eller andra utbrott i världen bör omvärldsbevakningen initiera informationsinsatser för den egna personalen att vara varsam, förebygga smitta med vaccin där det går och i andra hand undvika riskområden. Med hänsyn till personal som innehar nyckelbefattningar inom samhällsviktig verksamhet är det också viktigt att regelbundet och inför högsäsong för säsongssmittor eller semesterresor tillhandahålla tips och information för att undvika smitta som i andra hand påverkar kommunens verksamhet negativt. Huruvida sådana insatser ska omfatta även allmänheten bör samordnas med Västra Götalands regionen.

3. Aktivering

Smittskyddsplanen aktiveras genom att:

- Krisledning identifierar att så behövs
- En smittspridning eller utbrott konstaterats som påverkar eller kan komma att påverka kommunen
- Omvärldsbevakningen har sådant underlag som gör det rådigt
- Högre myndighet påbjuder kommunen att aktivera lokal planering

Ett smittspridningsförlopp kan variera i intensitet och innebära att kommunens åtgärder varierar över tid. Vissa scenarier kan vara förhållandevis korta men intensiva och kräva konstanta åtgärder och insatser. Samtidigt kan förändringar i smittspridningen, resistens, mutationer, immunitet och vaccinationer leda till både periodvis avtagande smittspridning, plattåer eller toppar där åtgärder både skärps och lättas.

Under långa perioder är också uthålligheten hos alla drabbade och hanterande resurser gränssättande för när åtgärder behöver anpassas. Sådana slutsatser kan framförallt dras från Covid-19 pandemin där stora inskränkningar i personliga friheter, såsom rörlighet och socialt umgänge påverkande många personer negativt.

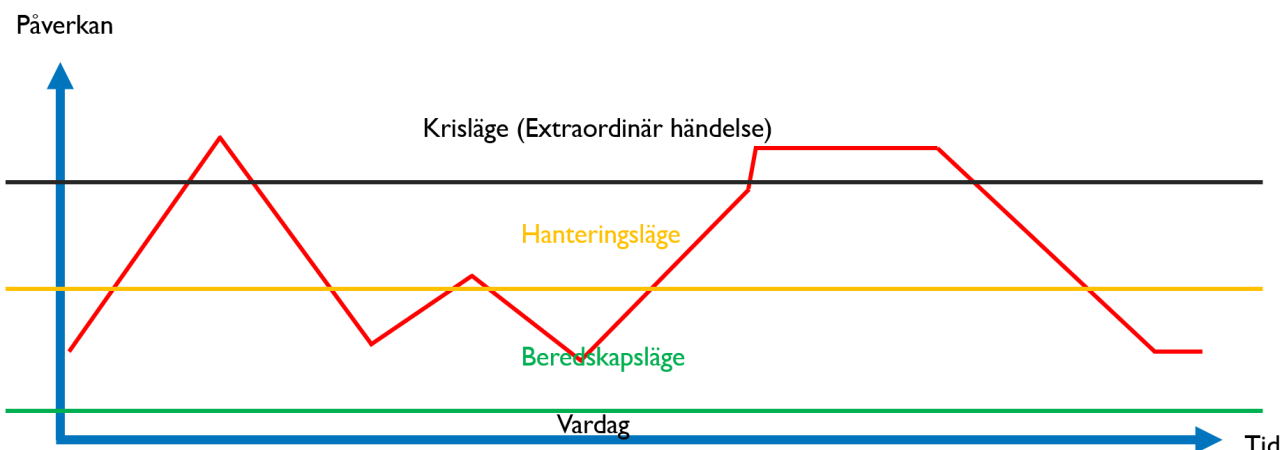


Bild 3 - Illustration över hur smittspridning kan variera över tid och hur detta förhåller sig till de åtgärder och insatser som behöver vidtas.

Till skillnad från andra kriser eller extraordinära händelser måste smittskyddsåtgärder och beredskapen initieras mycket tidigare i syfte att lindra konsekvenser eller i vissa fall förhindra dessa helt och hållet.

Påverkansnivåer underlättar för att bedöma vilken fas smittspridningen befinner sig i och vilket läge kommunen bör anpassa sina åtgärder för. Höjning av påverkansnivån ska ske genom ett kommundirektörsbeslut. Ett sådant beslut ska dokumenteras med tillhörande beslutsunderlag. Beslutsunderlag kan vara högre ords påbud eller internt resonemang. Nedan beskrivning per nivå ska fungera som indikatorer för att bedöma påverkan och fatta beslut. Det är inte att likställa som facit för respektive nivå.

Ingen
påverkan

- Kommunens verksamhet eller lokalsamhälle påverkas inte av eventuellt förekommande smittspridning av något slag.
- Ordinarie verksamhet kan bedrivas rutinmässigt.
- Ingen information om ökade risker med smittspridning eller varning finns utfärdade.

Måttlig
påverkan

- Kommunens verksamhet eller lokalsamhället har börjat påverkas genom högre sjukfrånvaro, sjukskrivningar, bemanningssvårigheter och högre smittspridning i samhället.
- Enstaka djurbesättningar är drabbade men smittan har inte spridit sig genom hela beståndet
- Informationsbehovet i samhället har ökat och högre instanser förmedlar råd och föreskrifter till kommun och allmänhet.
- Kommunen har ett ökat kommunikationsbehov till allmänheten och näringsliv när det kommer till besök i verksamheter med sårbara människor och djurhållningsrutiner.
- Vårdhygieniska åtgärder skärps från högre ort eller lokalt i verksamheterna på grund av den högre smittspridningen och frånvaron.

Stor
påverkan

- Enstaka verksamhet belastas hårt och har periodvis svårt att bedriva all lagstadgad verksamhet.
- Personalfrånvaron är påtaglig i förvaltningen och bland näringslivet och medför att arbetsuppgifter behöver prioriteras och samhällsviktig verksamhet påverkas negativt.
- Flera djurbesättningar har insjuknat och smittan bedöms inte vara under kontroll. Nödslakt/avlivning förekommer.
- Högre ort har beslutat om särskild samverkan, lägesbildsrapportering och åtgärder inom vissa verksamheter samt begränsat allmänhetens friheter.

Kritisk
påverkan

- Lagstadgad verksamhet kan i vissa fall inte bedrivas.
- Personalbristen i samhällsviktig verksamhet är påtaglig och hämmande.
- Djurbesättningar är smittade och nödslakt/avlivning i stor skala förekommer
- Allmänhetens friheter har tydligt begränsat på grund av smittspridningen.

Påverkansnivåerna kan gälla endast för kommunens egen verksamhet, för näringslivet (djurägare) eller för hela lokalsamhället. Varje läge i sig medför inte definitiva krav på åtgärder men medvetna beslut ökar spänsten i organisationen om åtgärder krävs.

3.1. Vardag

Ingen
påverkan

Till vardags behöver kommunen ha grundläggande smittskyddsåtgärder integrerad i arbetsmiljö-, vårdhygienrutiner och liknande.

Det innefattar att sjuk personal inte ska vistas på jobbet, distansarbete möjliggörs där det är möjligt och hygienfaciliteter är adekvat utformade och utrustade.

Kommunen behöver också ha en fungerande omvärldsbevakning och samverkan i de forum som relevanta aktörer på ämnesområdet erbjuder. Omvärldsbevakningen ska ge kommunen en chans att snabbare upptäcka smittskyddshot och kunna agera förebyggande med åtgärder och insatser.

Lämpligtvis bedrivs den vardagliga omvärldsbevakningen av kompetenser inom beredskap och smittskydd/vård.

Kommunens larmberedskap ISK ska agera larminstans, internt och för externa aktörer vid akuta förlopp eller för samordning av samverkan för att förebygga smittspridning.

Till vardags ska kommunen och dess verksamheter ha:

- Rutiner som systematiskt begränsar smittspridning i arbetsmiljön
- Omvärldsbevakning på relevanta områden med rätt kompetens
- Larmberedskap och samordningsfunktion

3.2. Beredskapsläge

Måttlig
påverkan

När omvärldsbevakning, rutinmässig samverkan eller annan information som rör potentiella smittrisker som allvarligt kan påverka kommunens verksamhet, allmänhetens hälsa eller samhällsviktig verksamhet i övrigt identifierats måste det övervägas om beredskapsåtgärder ska tillsättas. Det kan också vara så att smittspridning har konstaterats i kommunen men ännu inte börjat påverka verksamheten på ett stort eller kritiskt sätt.

Det handlar bland annat om att utöka information till berörda, omvärldsbevakning, samverkan och riktade åtgärder som syftar till att förebygga eller minska konsekvenserna av en kommande smittspridning.

I detta läges ska det antas att påverkan inte har blivit såpas stor så att ordinarie verksamhet begränsas.

Beredskapsläge innebär:

- Omvärldsbevakning, samverkan eller annan information varskor om möjlig påverkan
- Beredskapsstab tillsätts för att riktat bevaka utpekade frågor
- Lägesbild skapas och kommuniceras internt
- Samverkan med lokala och regionala aktörer intensifieras för att få en tydligare bild av situationen
- I den mån det behövs vidtas förebyggande åtgärder

3.3. Hanteringsläge

Stor
påverkan

När smittspridningen är konstaterad i kommunen och det börjat påverka verksamhet eller lokalsamhället övergår beredskapsläget till hanteringsläge. Det kan fortfarande vara så att ordinarie verksamhet i kommunen klarar av att hantera och vidta åtgärder utan att aktivera krisorganisationen och övergå till krishantering.

Hanteringen med åtgärder som avser att begränsa smittspridning och konsekvenser av den snarare än att förebygga den, som under beredskapsläget, kan vara påbud från myndigheter eller beslutade internt med hänsyn till den lokala situationen. Om sådana beslut inte är olagliga, direkt avråds ifrån eller på annat sätt inte tillåts och kan bedömas ha en positiv lokal effekt på smittspridningen bör dessa tillsättas oavsett om högre instans inte rekommenderat detta. Den egna verksamhetens kontinuitet och därmed den lokala samhällsviktiga verksamheten samt allmänhetens och personalens hälsa bör vara fokus för sådana åtgärder.

Utgångspunkt för sådana beslut är ansvarsprincipen och det geografiska områdesansvaret.

Beslutsfattare i hanteringsläget är kommundirektören eller verksamhetschef för respektive ansvarsområde.

Politiska beslut kan behövas när det gäller avsteg från ordinarie verksamhet och rutiner.

Hanteringsläge är att anse som den huvudsakliga hanteringsmetoden för låg- till medelintensiv smittspridning som sträcker sig över en längre period och som har måttlig till stor påverkan på den samhällsviktiga verksamheten.

Hanteringsläge innebär:

- En lägesbild sammanställs regelbundet och fungerar som internt och externt kommunikationsunderlag.
- Hantering av smittan är nu prioriterat i verksamheterna.
- Regelbunden intern samverkan i kommunledningsgrupp och verksamheternas ledningsgrupper om smittläget ska ske.
- Förebyggande åtgärder vidtas där det går men fokus ligger på att hantera konsekvenser av smittspridningen
- Om behov av särskilda arbetsgrupper, samverkansforum internt eller dylikt identifierats ska det övervägas att krisorganisationen och krisstaben aktiveras.
- Beredskapsstaben fungerar som samordnings-, informations- och övergångsinstans under och efter hanteringsläget samt vid övergångar till krisläge

3.4. Krisläge

Kritisk påverkan

När ordinarie verksamhet inte längre kan hantera situationen, informationsflödet blir för stort, kommunikationsbehovet överstiger kapaciteten och påverkan på den samhällsviktiga verksamheten är så omfattande att den inte kan fortgå, ska kommunen aktivera krisorganisationen.

Krisorganisationen kan aktiveras redan innan en kritisk påverkan uppnåtts men då för att man spår att kritisk påverkan är nära förestående. Snabba händelseförlopp kan leda till att kritisk påverkan snabbt uppnås för att sedan övergå/återgå till stor påverkan och hanteringsläge.

Krisorganisationens uppgift är att snabbare och effektivare hantera informations- och beslutsvägar, fatta prioriteringsbeslut och avlasta drabbade verksamheter med samordning, informationshantering, kommunikation och samverkan med externa instanser. För detta ändamål har krisorganisationen ett ledningsstöd i form av en krisstab med dedikerade funktioner för varje behov som krisen generar.

Krisorganisationen aktiveras på beslut av kommundirektör eller då krisledningsnämnd aktiveras då en extraordinär händelse konstaterats i kommunen. I krisläget fattas alla krishanteringsbeslut på förvaltningsnivå i krisstaben. Verksamheterna fortsätter att bedriva sina verksamheter enligt kontinuitetsplaneringen samt rapporterar kontinuerligt till krisstaben samt mottar information från staben.

Krisläge innebär:

- Beslut om krishanteringsåtgärder fattas av krisstab.
- Hela det krisrelaterade informationsflödet går via krisstaben.
- Politiken informeras regelbundet om påverkan och åtgärder.
- All extern kommunikation samordnas av krisstaben.
- Icke samhällsviktig verksamhet och i extremfall även den underordnas de beslut som krisledningsnämnd eller krisstab fattar.
- Verksamheterna ska aktivera sina verksamhetsinstruktioner och övergå till att fokusera på samhällsviktig verksamhet samt nyttja relevanta kontinuitetsplaner.

4. Krisledning

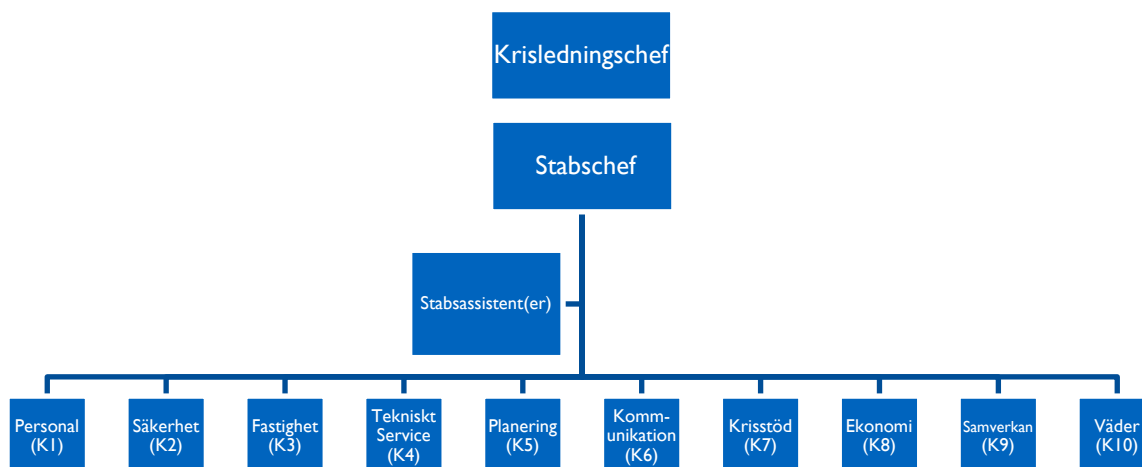


Bild 4 - Krisstabens uppbyggnad. En beslutsfattare som styrs av kommunstyrelse eller krisledningsnämnd och tio funktioner som matchas mot de behov som krisen ger upphov till.

Krisorganisationens krisledning utgörs av en krisstab som använder sig av en särskild arbetsmetod, stabsmetodik, för att korta beslutsvägar, arbeta inriktnings- och målstyrt samt effektivare samordna krishanteringen.

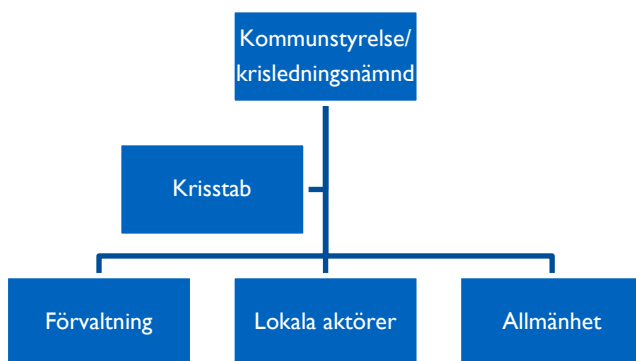


Bild 5 - I kris övergår stora delar av ansvaret för information, samverkan och samordning lokalt till kommunstyrelsen och därmed förvaltningen som verkställer politikens inriktning.

Ansvar för krisövergången är i detta läge överordnat sådan verksamhet. För verksamheterna kan det innebära att verksamhetscheferna blir stundtals eller periodvis otillgängliga vilket ska planeras för i verksamhetsinstruktionerna.

I all krishantering, inklusive smittskyddshändelse leds kommunen av kommunstyrelse eller krisledningsnämnd om den aktiverats. Ledningsstödet till politiken utgörs av krisstaben. Respektive verksamhet följer sin verksamhetsinstruktion och skickar behov, information och frågor till krisstaben K2-funktion. Denna funktion är också tillika Inriktnings- och samordningskontakt. ISK, i krisstaben och ska utgöra navet för informationsflödet i staben.

Funktioner i staben, K1 – K10, aktiveras allteftersom behovet uppstår i krisen. Staben har en grunduppställning på krisledningschef, stabassistent, säkerhet (K2), planering (K5), kommunikation (K6), krisstöd (K7) och samverkan (K9). Om färre än sådana funktioner krävs ska organisationens aktivering omprövas och ordinarie verksamhets motsvarigheter till funktionerna hantera verksamheten.

Ledningsrutinen för extraordinära händelser och höjd beredskap beskriver hur arbetet i staben ska bedrivas.

Aktivering av staben i krisläge medför att utvalda befattningar i förvaltningen bemannar funktioner och därmed inte kan

4.1. Beredskapsstab

I beredskapsläge kan kommundirektören fatta beslut om att aktivera beredskapsstaben.

Beredskapsstaben uppgift är att riktat omvärldsbevaka de intresse eller händelseområden som identifierats. Staben, under ledning av stabschefen sammanställer en lägesbild som fungerar som informations- och beslutsunderlag. Beredskapsstabens uppgifter kan också inkludera utökad intern samverkan och informationsinsamling om till exempel smittläge, försörjningsberedskap eller behov som kan begränsa framtida handlingsutrymme.

Den exakta sammansättningen med antal befattningar och uppgifter är behovsstyrd. Arbetet i beredskapsstaben beskrivs mer utförligt i ledningsrutinen.

Övriga stödfunktioner såsom kommunikation eller annat stöd hämtar staben från ordinarie verksamhet. Sådant stöd ska vara överordnad ordinarie verksamhet.

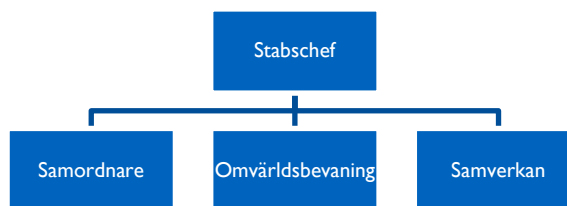


Bild 6 - Beredskapsstaben är en förenklad version av krisstaben med huvudfokus att kontrollera informationsflödet in och ut, skapa lägesbild som beslutsunderlag och skapa förmåga till snabbt agerande vid snabba händelseutveckling i en situation.

5. Verksamhetsskydd

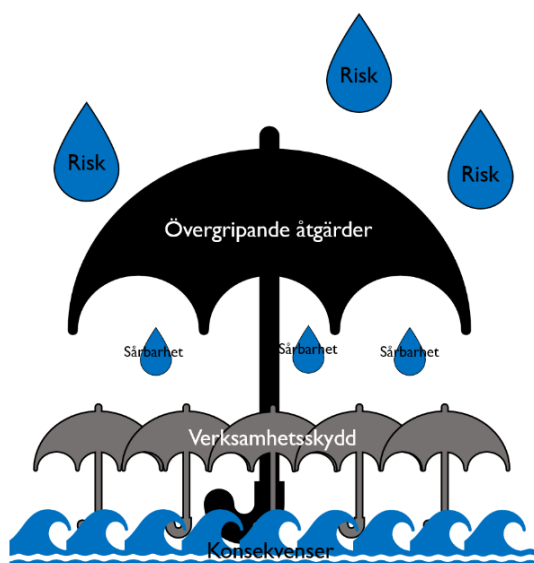


Bild 7 - Krisledning och verksamhetsskydd är båda lika viktiga delar i krisorganisationen. Ett skydd och hanteringsförmåga på rätt nivå för ändamålet och i flera lager ökar handlingskraften och beredskapen vid en händelse.

På verksamhetsnivå utgörs beredskap och krisledning av verksamhetsskydd samt verksamhetsinstruktion.

Verksamhetsskydd behandlar arbetsmiljösäkerhet, kontinuitetsplanering och informationssäkerhet och är en förutsättning för att verksamheten ska ha en motståndskraft för yttre påverkan av olika slag. Verksamhetsskyddet gör gemensam och intern krishantering möjlig.

Verksamhetsinstruktionen beskriver hur verksamheten ska ledas när kommunen intar krisläge och krisorganisationen aktiveras. Verksamhetsinstruktionen relaterar direkt till krisstabens ledningsansvar för den gemensamma krishanteringen.

6. Samverkan och samordning

I beredskaps- och hanteringsläge ansvarar ordinarie verksamhet med tillhörande kompetens för samverkan internt och med externa aktörer.

I smittskyddsrelaterade sammanhang är Medicinisk ansvarig sjuksköterska, vård- och omsorgschef, socialtjänstchef och säkerhetsstrateg nyckelfunktioner för att upprätthålla sådan verksamhet.

Samordning i dessa lägen ska ske på rätt nivå och existerande forum, kommunledningsgrupp eller i direktsamverkan med kommundirektör eller kommunstyrelse.

I krisläge faller samverkans- och samordningsuppgifter på krisstaben. Samordningen sköts av krisledningschefen och stabschefen, om sådan funktion tillsatts. Samverkan sköts främst av samverkansfunktion, K9. Myndighetssamverkan gällande samverkanskonferenser och lägesbildsrapportering sköts i första hand av K2-funktionen.

Dessa funktioner bemannas med tillgänglig och relevanta kompetenser ur ordinarie organisation.

7. Kriskommunikation

I ordinarie verksamhet sköts kriskommunikation genom de ordinarie kanaler som finns och beslut fattas på ordinarie nivå där de annars hade fattats. Detta gäller för beredskaps- och hanteringsläge. I krisläge samordnas all kriskommunikation, intern som extern via K6-funktionen i krisstaben.

Verksamheternas kriskommunikationsbehov kommuniceras då till denna funktion, det gäller även den målgruppsanpassade kommunikationen för vissa verksamheter. Syftet är att ha kontroll över vad som kommuniceras när och minimera risken för miss- eller desinformation i samhället vid pågående kriser.

8. Verksamhetsspecifika uppgifter

Denna plan kräver att verksamheterna tar höjd för följande kontinuitetsplaner och andra aspekter:
(Nedan relaterar till områden i verksamhetsskyddet)

8.1 Kontinuitet

- Alla verksamheter ska kontinuitetsplaner för att upprätthålla personalförsörjningen av samhällsviktig verksamhet.
- Alla verksamheter ska ha prioriteringsordningar för kärnverksamheten om helheten inte kan fortsätta bedrivas.
- Alla verksamheter ska ha färdiga förebyggande åtgärder, där med hänsyn till kärnverksamheten, redovisas hur smittspridning motverkas i ett beredskaps- och hanteringsläge.
- Alla verksamheter ska i sin verksamhetsinstruktion redogöra för hur verksamheten leds och hur denna ledning förhåller sig med roller och ansvarsområden till den centrala krisledningen i krisorganisationen.

8.2 Arbetsmiljö

- Alla verksamheter ska ha rutiner för att till vardags förebygga omfattande säsongsbetingade smittor hos personalen.
- Alla verksamheter ska ha rutiner för att identifiera när verksamheten börjat påverkas och hur informationen ska spridas uppåt i förvaltningen.
- Alla verksamheter ska aktivt bidra till att informera medarbetare, kommunledning och andra berörda om smittämnesrelaterad påverkan och hur denna kan förebyggas i arbetsmiljön och privat.