

Hjo kommun

Budget och verksamhetsplan

2022-2024



TILLSAMMANS SKAPAR VI FRAMTIDENS HJO



Kommunstyrelsens ordförande har ordet!

Årets budgetarbete har självklart färgats av det faktum att pandemin fortfarande pågår och att ovissheten om vad som kommer i dess spår är stor. Konstigt nog infinner det sig en vardag även under en pandemi. Saker och tillstånd som var helt verklighetsfrämmande för oss alla innan har varit det nya normala under lång tid nu. Arbeta på distans, digitalt, hålla avstånd, avstå från socialt umgänge, inga idrotts- eller kulturupplevelser live, inga folksamlingar, inga fester, inget roligt, tvätta, sprita, testa m.m. Glädjande nog kan vi nu så sakteliga återgå till ett mer "normal" liv även om vissa saker förblir förändrade för alltid. Vår förhoppning är dock att vi ska ta med oss de erfarenheter fått under pan-demitiden, på gott och ont, inför det fortsatta arbetet med att utveckla Hjo till en ännu bättre kommun att leva, verka och bo i.

Kommunens drift dras med en del underskott som vi har svårt att få bukt med. Antalet placeringar av barn- och unga har nu över tid landat på en mycket högre nivå än vi någonsin sett förut. En nivå som vi varit förskonade från men som de flesta kommuner levit med sedan länge. Vi har nu i budgeten avsatt medel för att hantera underskottet, förstärkt med ytterligare en socialsekreterare samt utökad juriststödet. Större behov av försörjningsstöd medför att vi måste tillskjuta ytterligare pengar till detta.

Att vi har en åldrande befolkning märks nu allt tydligare. Hemtjänstens insatser ökar, önskan att bo kvar hemma gör att antal besök och därmed också beviljade timmar blir allt fler, dag som natt. Förvaltningen tilldelas i budgeten medel för dessa ökade behov.

Elever med behov av extra stöd i olika grad ökar och av den anledningen ser nu verksamheten över arbetsätt och resursfördelning för att kunna sätta in större insatser i tidig ålder. Att fånga upp behov hos våra barn och unga tidigt är nödvändigt om vi ska lyckas med att ge alla barn en lärorik, trygg och lustfylld skolgång. B&U förstärks med ytterligare resurser för detta samt kompenseras för fler elever och för de utökade kostnader som tillkommer i samband med att vi öppnar upp ytterligare en skolenhet – Estrid Ericsonskolan.

Pandemin har slagit hårt mot föreningslivet och idrotten som inte kunnat bedriva sin verksamhet under en lång tid. Det har fått konsekvenser i form av tappade intäkter, ledare som försvunnit, barn och unga som slutat med sina aktiviteter och som nu inte med automatik kommer tillbaka till verksamheten. Kulturföreningarna har liknande situation. I budgeten avsätts medel till att utöka föreningsbidragen och till att återstarta kulturlivet i Hjo. Pandemin har också lärt oss att förutsättningar för rörelse och aktivitet spontant och utomhus är efterfrågat och viktigt. Därför avsätter vi nu investeringsmedel för att komplettera och rusta upp kommunens skolgårdar, bygga utegym i Gate och Korsberga samt till att förbättra banvallen så att den fungerar fullt ut som promenad- och cykelväg.

Utredningen av hur vi bäst ska utveckla Guldkroksområdet har kommit in i en slutfas men skrivande stund saknas en hel del inspel från föreningarna, från de aktiva och från Hjobor i allmänhet. Visionsarbetet med de kommande medborgardialogerna kommer förhoppningsvis bidra med tankar och önskemål om hur vi ska utforma det området tillsammans med andra viktiga mötesplatser såsom Hamnen/Strömparterren och Hamnbacken. När detta är gjort är vi beredda att lyfta in konkreta åtgärder i investeringsplanen.

Vår strävan att hålla en balanserad ekonomisk framfart och därmed kunna ge förvaltningen goda planeringsmöjligheter kräver att vi bibehåller låga investeringsnivåer under kommande år. Dessutom har vi ett övergripande uppdrag att implementera Agenda 2030 i Hjo. Vår vilja är att intentionerna ska genomsyra hela vår verksamhet och därmed också skapa goda förutsättningar för Hjoborna att i allt större utsträckning kunna ta ansvar för och göra val som gagnar både social-, ekonomisk och miljömässig hållbarhet. Vi har att forma en verksamhet som tillfredsställer dagens behov utan att äventyra kommande generationers möjligheter att tillfredsställa sina behov. Ett avgörande och viktigt arbete för att utveckla vår kommun till en ännu bättre plats att leva, verka och bo på.



Allians för Hjo/

Catrin Hulmarker (m)
Kommunalråd

Innehåll:

	Kommunstyrelsens ordförande har ordet	2
	Kommunstyrelsens förslag till beslut	4
	Förutsättningar för årets budgetarbete	
	Omvärldsbeskrivning	6
	Personal och kompetensförsörjning	8
	Skatter och generella statsbidrag	10
	Målmodell och prioriterade mål	
	Vision för Hjo kommun	14
	Hjo kommuns målmodell	15
	Prioriterade mål i budget 2022	16
	Prioriteringar och uppdrag i budget 2022	
	Hur budgeten för 2022 växte fram	24
	Ekonomiska prioriteringar i 2022 års budget	26
	Särskilda uppdrag till förvaltningen	34
	Investeringsbudget	36
	Ekonomiska sammanställningar och rapporter	
	Översikt över ramförändringar	42
	Resultatbudget 2022-2024	46
	Kassaflödesbudget 2022-2024	47
	Balansbudget 2022-2024	48
	Taxefinansierade verksamheter	49
	Bilagor	
	Beskrivning av Hjo kommuns budgetprocess	52
	Organisationsschema	54

Sammanfattning av kommunstyrelsens beslut 2021-10-27

Kommunstyrelsen föreslår kommunfullmäktige att:

- Driftbudget för 2022 fastställs på politikornrådesnivå samt för 2023-2024 på nämndnivå enligt föreliggande förslag till budget,
- Investeringsbudget 2022 samt investeringsplan för perioden 2023-2026 fastställs enligt föreliggande förslag till budget på sidan 36,
- Resultatbudget för 2022 samt preliminär resultatbudget för perioden 2023-2024 fastställs enligt föreliggande förslag till budget,
- Kassaflödesbudget 2022 samt preliminär kassaflödesbudget för perioden 2023-2024 fastställs enligt föreliggande förslag till budget,
- Balansbudget 2022 samt preliminär balansbudget för perioden 2023-2024 fastställs enligt föreliggande förslag till budget,
- Kommunstyrelsen äger rätt att under 2022 nyupplåna, d.v.s. öka kommunens låneskulder med totalt 20 mnkr,
- I budgeten angivna 15 prioriterade mål för fullmäktige fastställs,
- Nuvarande skattesats 21:57 bibehålls

1

Förutsättningar för årets budgetarbete...

Här redovisas förändringar i omvärlden och hur det påverkar Hjo kommuns budget de kommande åren.



Omvärldbeskrivning

Konjunkturfrågor och skatteunderlag

I SKR:s ekonomirapport från oktober i år sammanfattas läget enligt följande;

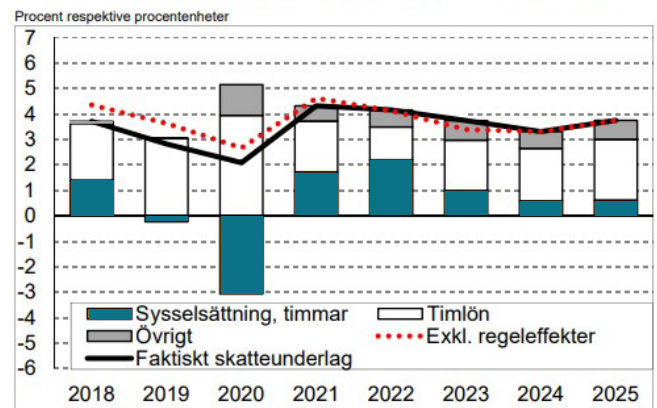
”Snabb ekonomisk återhämtning tack vare omfattande stimulanser. Pandemin är långt ifrån över och det är svårt att överblicka dess långsiktiga konsekvenser. I västvärldens länder har det genomförts omfattande insatser för att dämpa pandemins påverkan på ekonomin. Centralbankernas styrräntor har sänkts och programmen av kvantitativa lättnader har utökats. Regeringar har sjuösatt omfattande krisåtgärder och bedrivit en expansiv finanspolitik. Även den svenska staten har bidragit och bidrar med omfattande stimulanser, vilket gör att den offentliga sektorns skuld (Maastrichtskulden) har ökat. Trots detta beräknas skulden som andel av BNP minska i år, tack vare den starka BNP-tillväxten och de låga räntorna. Även kommande år räknar SKR med att skulden som andel av BNP minskar, från 37 procent 2021 till 29 procent av BNP 2025. Vår prognos visar en stark efterfrågetillväxt 2021–2022, med en ökning av BNP på 4,4 respektive 3,6 procent, vilket kommer att lyfta Sverige ur lågkonjunkturen. Ökningen av antalet sysselsatta personer är tydlig, liksom nedgången av frånvaron. SKR räknar därför med att skatteunderlaget ökar med över 4 procent både i år och nästa år. Vändningen i ekonomin har gått snabbt, mycket tack vare stimulanserna i Sverige och vår omvärld och det är lätt att glömma hur djupt fallet i BNP var. Ser man till den sammanlagda BNP-förändringen i Sverige mellan 2019 och 2021 pekar vår prognos på en ökning på 1,5 procent, vilket innebär 0,75 procent per år, något som är mycket lågt i ett historiskt perspektiv. Det gör att det också är naturligt att vänta sig en tydlig försvagning av arbetsmarknaden.

Trots sysselsättningsuppgången efter pandemins första fas ligger antalet arbetade timmar för andra kvartalet i år 2 procent lägre än kvartalet före pandemin. Det råder därmed ingen tvekan om att Sverige fortfarande befinner sig i en lågkonjunktur. Inte förrän i mitten av 2023 antas timgapet i svensk ekonomi slutas, vilket innebär att de faktiskt arbetade timmarna når upp till de potentiellt beräknade timmarna, motsvande en normalkonjunktur. Återhämtningen i produktionen har skett med en betydligt lägre relativ arbetsinsats än före krisen. Arbetsproduktiviteten har därmed stigit markant. En minskning av korttidspermitteringar liksom sjunkande frånvaro kommer att öka medelarbetstiden framöver, vilket dämpar uppgången i antalet sysselsatta. Att arbetslösheten ökat sedan krisen slog till innebär också att konkurrensen om jobben blir hårdare.

Åtgärder för att få ner långtidsarbetslösheten bland utsatta grupper på arbetsmarknaden blir därför extra viktiga. När svensk konjunktur nu stärks är det viktigt att gå från efterfrågestimulans till strukturåtgärder som gagnar den långsiktiga ekonomin. Det handlar särskilt om tre områden; få personer som står långt från arbetsmarknaden i arbete, att genomföra klimatrelaterade investeringar och att ställa om välfärden med hjälp av digitalisering och modern teknik”

SKRs prognos över skatteunderlaget från oktober framgår av Diagram 1 nedan

Diagram 1. Skatteunderlagstillväxt och bidrag från vissa komponenter



Lokala faktorer

Hjo är enligt SKR:s definition en ”pendlingskommun till mindre tätort”. Ca 2 000 personer pendlar dagligen ut ur Hjo samtidigt som ca 700 pendlar in till Hjo

Näringslivet inom Hjo kommuns gränser utgörs i huvudsak av mindre och medelstora företag inom bland annat verkstadsindustri, bygg- och anläggningsentreprenörer, grön näring mm. Vi har också en rik besöksnäring inom kultur/hantverk, restauranger, caféer och glasskiosker. Mångfalden och avsaknaden av riktigt stora industrier gör oss mindre sårbara för stora koncerners strategiska beslut om omlokalisering eller nedläggningar. Samtidigt är vi i egenskap av pendlingskommun starkt beroende av utvecklingen i Skövde med dess stora arbetsgivare i form av Volvo-bolagen, Försvarsmakten, Skaraborgs sjukhus samt Högsolan i Skövde.

Befolkningsutveckling och demografi

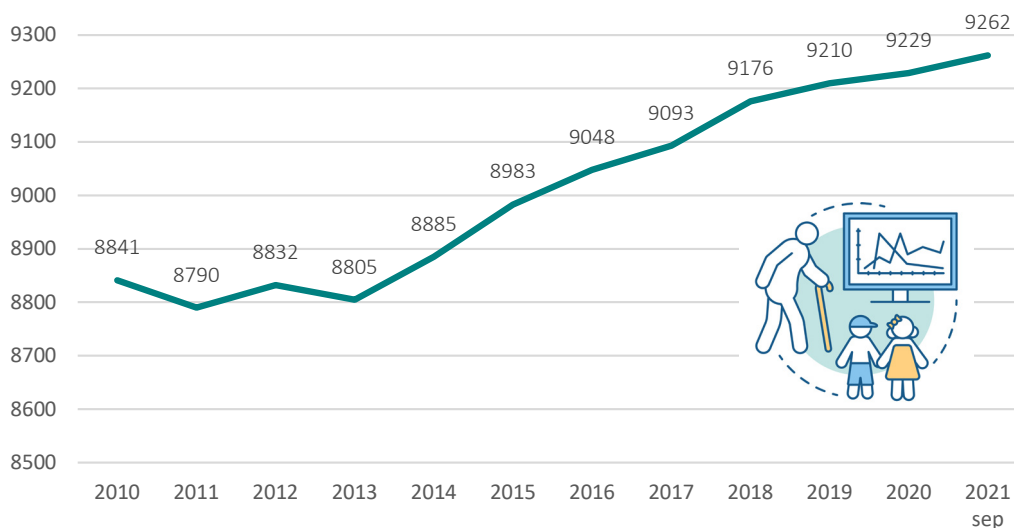
Hjo kommuns invånarantal i mitten av oktober 2021 uppgår till 9 266, vilket innebär en ökning under 2021 med 37 personer. Invånarantalet har ökat sakta men säkert under de senaste 8 åren vilket också är ett av kommunfullmäktiges viktigaste mål. Ökningen är inte så stor i invånare räknat men ökningstakten de senaste tre åren är fjärde störst i Skaraborg efter Skövde och Lidköping och Tibro.

Demografiskt ser vi ett par tydliga trender i form av att unga flyttar ut i samband med att de börjar studier på annan ort men många av dessa återvänder sedan när de har eller är på väg att skapa familj.

Medelåldern på Hjo kommuns invånare var den 31 december 2020, 45,0 år vilket kan jämföras med rikets 43,6 år och Skaraborgs 44,4 år. Vi har således en något äldre sammansättning än såväl riket som Skaraborg. Att vi svenskar lever allt längre återspeglas i att medelåldern har ökat med ca 0,4 år under de tre senaste åren, vilket gäller såväl Hjo som övriga Skaraborg och riket totalt

I likhet med riket i övrigt råder bostadsbrist i Hjo. Aktiviteter pågår dock för att skapa fler boenden. Bland annat har vårt största privata fastighetsbolag planer på att bygga lägenheter på Sjörydsområdet norr om Stadsparken. Kommunen har också möjliggjort inflyttning genom exploatering av nya villaområden. Bland annat har 22 nya tomter skapats på Knäpplan Västra, varav de flesta nu är tingade eller sålda och detaljplanearbete för fortsatt utbyggnad pågår, bland annat på Knäpplan Södra, beläget söder om Knäpplans förskola.

Antal invånare vid årets slut



Personal & kompetensförsörjning

Personalen är kommunens viktigaste resurs, cirka 70% av våra kostnader kan härledas till personalomkostnader. Därför är det av yttersta vikt att bedriva ett gott personalstrategiskt arbete där vi tar tillvara på den kompetens som finns hos våra medarbetare. Det gör vi genom att erbjuda en bra arbetsmiljö med utvecklingsmöjligheter och goda anställningsvillkor som skapar förutsättningar för ett hållbart yrkesliv.

Kompetensförsörjning

Rätt kompetens på rätt plats i rätt tid är en utmaning för offentliga och privata aktörer i Hjo kommun såväl som i övriga landet. Pensionsavgångarna väntas bli stora framåt och med dem följer ett stort rekryteringsbehov. Samtidigt är konkurrensen om arbetskraften stor och behovet av välfärdstjänster ökar för varje år, framförallt inom skola och vård- och omsorg. Utmaningen består i att attrahera, rekrytera, utveckla och behålla kompetenta medarbetare i en konkurrensutsatt situation.

Det är inte bara ordinarie tjänster som är svårrekryterade utan också timanställda vikarier inom framförallt vård och omsorg, skola och förskola. Det innebär att det krävs nya vägar framåt för att kompetensförsörja våra verksamheter.

Heltid som norm

Att så många som möjligt i kommunen arbetar heltid är en viktig framtidsfråga och arbetet med att införa heltid som norm fortsätter. Flera pilotprojekt har startats upp inom Vård- och Omsorgsenhetens område.

Heltid som norm är ett avtal mellan SKR (Sveriges kommuner och regioner) och fackförbundet Kommunal. Hjo kommun har en av politiken antagen plan för hur arbetet med att uppfylla avtalet ska fortlöpa och över tid kommer alla kommunens yrkeskategorier att beröras.



Arbetsmiljö och hälsa

Vi strävar efter att skapa ett långsiktigt och hållbart arbetssliv för samtliga medarbetare genom att arbetsmiljön på alla nivåer är trygg, säker och väl anpassad till människors olika förutsättningar och behov.

Pandemin har gjort att det systematiska arbetsmiljöarbetet har prövats på ett annat sätt än tidigare. Hela organisationen har arbetat aktivt med riskbedömningar och åtgärder för att hantera både smittspridning och oro hos medarbetare och det har gjort att vi har ökat vår kompetens inom området.

Under 2021 har stort fokus legat på att digitalisera arbetsmiljöarbetet. Våra nya IT-baserade arbetsmiljöverktyg syftar till att göra det enkelt för våra chefer att bedriva det systematiska arbetsmiljöarbetet i vardagen samt att ge en överblick över hela kommunens verksamhetsområde. Därigenom skapas möjlighet att följa upp att vi följer arbetsmiljöverkets regelverk liksom att identifiera förbättringsåtgärder.

Ett brett arbete bedrivs för att minska sjukfrånvaron i Hjo kommun. Exempelvis har övergripande arbetssätt och rutiner som stödjer kommunens chefer i arbetsmiljö- och rehabiliteringsarbetet setts över liksom insatser på både individ- och enhetsnivå genomförts med stöd av HR- och företagshälsovården.

En positiv trend kan urskiljas där sjukskrivningarna över 14 dagar minskar. Samarbetet med Närhälsa, Försäkringskassan och kommunens Folkhälsostrateg har visat sig vara ett framgångsrikt koncept för att angripa hela sjukskrivningsprocessen samt för att identifiera rätt insatser på rätt plats. Precis innan årsskiftet 20/21 genomfördes inom ramen för detta samarbete en större utbildningsinsats för kommunens chefer och sjukskrivande läkare i Hjo kommun.

Friskvård är en investering i våra medarbetare och även en del i att vara en attraktiv arbetsgivare. För att tillgodose verksamhetens olika förutsättningar till friskvård arbetar förvaltningen med valmöjligheter; friskvårdstimme eller friskvårdsbidrag. Med anledning av Covid 19 har kommunens månadsvisa friskvårdsaktiviteter pausats, men kommer att återupptas våren 2022.

Inom barn och utbildning pågår det partsgemensamma arbetet med HÖK 21 och under 2022 kommer arbetet med att teckna ett nytt avtal om samverkan och arbetsmiljö att inledas. En väl fungerande samverkan skapar goda förutsättningar för en tillitsfull dialog i syfte att skapa bättre verksamheter och friska arbetsplatser.

Lönebildning

Under 2020 togs ny lönepolicy och löneriktlinjer fram för att utveckla löneprocessen och koppla den samman med budgetprocessen. Arbetet fortsätter för att implementera detta arbete.

Ekonomienheten och personalenheten bedriver ett tätt samarbete kring den kommunövergripande löneanalysen där kommunens samtliga befattningsgrupper ses över. Genom löneanalysen skapas möjlighet att förändra lönestrukturen för grupper som är svårrekryterade och/eller ligger lågt i lön jämfört med andra kommuner. Det innebär att vissa yrkeskategorier får stå tillbaka för andra yrkeskategorier i syfte att ge förutsättningar till en god lönebildning. Ambitionen är att bli av med omotiverade gap mot medianlöner under en treårsperiod.

Jämställdhet och mångfald

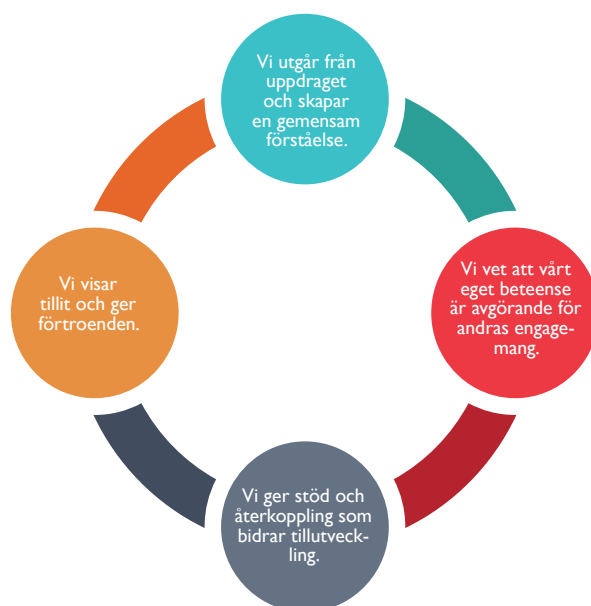
Förvaltningen har arbetat aktivt med att införa åtgärder enligt diskrimineringslagstiftningen. Bland annat har medarbetarsamtals /APT-mallar uppdaterats för att få in jämställdhets och mångfaldsfrågorna som en naturlig del. Löneanalyser utifrån jämställda löner genomförs årligen och hittills har förvaltningen inte behövt göra några insatser utifrån osakliga skillnader mellan könen.

Att ha heltid som norm är en jämställdhetsfråga. Idag är oftast normen inom kvinnodominerande yrken att arbeta deltid. Genom att ge fler möjlighet att kunna försörja sig på sin lön genom heltidsarbete, bidrar vi som kommun till ett mer jämställt samhälle.

Mångfald berikar vår organisation vilket innebär att vi vid rekryteringar noggrant ska analysera vad verksamheten behöver för att lyckas med uppdraget. Nyckeln till framgång är att göra kravprofiler för att säkerställa att rätt person anställs på rätt plats.

Ekonomiska beslut i budget 2022 kopplat till arbetsgivarpolitiken

En generell ramtilldelning, ca 10,3 mkr, tilldelas respektive politikområde med ett belopp som motsvarar 2,3% av politikområdets budgeterade personalkostnader för 2021. Som nämnts ovan visar den genomförda löneanalysen att det finns behov av att göra satsningar inom vissa yrkeskategorier där Hjo kommun ligger lågt.



Skatteintäkter och generella statsbidrag

Beräkning av ekonomiskt utrymme 2022-2024

I beräkningen av det ekonomiska utrymmet för åren 2022-2024 har följande antaganden gjorts:

- Antalet invånare uppgår till 9 285 under 2022, 9 335 under 2023 samt 9 385 under 2024, d v s en beräknad ökning med 50 invånare per år.
- Skattesatsen är oförändrad under hela perioden, d v s 21:57.
- Bidrag och avgifter till de kommunalekonomiska utjämningsystemen beräknas i enlighet med SKL:s prognos enligt cirkulär 21:35 av den 30 september 2021.
- Intäkterna från fastighetsavgifter är beräknade enligt SCB:s prognoser.

Skatteintäkter m.m (mnkr)	Budget 2021	Prognos 2021	Prognos 2022	Prognos 2023	Prognos 2024
Skatteintäkter	413,0	423,8	437,9	453,3	468,1
Inkomstutjämningsbidrag	106,6	108,5	118,5	124,4	129,2
Kostnadsutjämnings	-2,7	-2,8	-5,9	-5,9	-6,0
Regleringspost	27,5	27,5	23,3	16,6	16,7
LSS-utjämnings	-2,1	-2,2	-0,4	-0,4	-0,4
Fastighetsskatter	23,2	23,1	23,3	23,3	23,3
Summa intäkter	565,5	577,9	596,7	611,3	630,9
Avgår finansnetto	-1,2	-1,0	-1,2	-1,5	-1,7
Avgår resultat	-11,0	-15,5	-11,0	-11,0	-11,0
Att disponera	553,3	561,4	584,5	598,8	618,2

Skatteintäkter

Skatteintäkterna baseras på Sveriges Kommuner och Landstings (SKL) prognos (cirk 21:35) över skatteunderlagets utveckling. Skatteintäktsprognosen är beräknad utifrån en egen prognos över invånarantalet och en oförändrad kommunalskatt om 21:57.

Inkomstutjämnings

Inkomstutjämningsgaranterar kommunerna ett utjämningsbidrag motsvarande 115 % av medelskattekraften i riket. Kommuner vars beskattningsbara inkomster överstiger denna nivå ska betala en avgift till staten. Hjo kommun har en medelskattekraft som understiger nivån och erhåller därför ett bidrag från utjämnings.

Kostnadsutjämnings

I kostnadsutjämnings fastställs en så kallad standardkostnad för olika verksamheter, såsom barnomsorg, skola, äldreomsorg och individ- och familjeomsorg. Standardkostnaden är enkelt uttryckt, den kostnad kommunen bör ha med hänsyn till demografisk (befolkningsmässig) och geografisk struktur. Har en kommun högre standardkostnader än riket i genomsnitt erhålls ett bidrag och har kommunen en lägre standardkostnad än riket betalas istället en avgift.

Eftersom utfallet för den enskilda kommunen är beroende av utvecklingen i riket, är det svårt att göra detaljerade prognoser för den enskilda kommunen. I denna budget antas i enlighet med SKLs prognos att Hjo får betala en avgift om 5,9-6,0 mnkr årligen under hela planperioden. Som framgår av tabellen är detta en försämring för Hjos del med ca 3 mnkr jämfört med prognosen för 2021.

Regleringsbidrag/-avgift

Staten har behov av att kunna påverka kommunsektorns samhällsekonomiska utrymme och statsfinanserna. Även förändringar i ansvaret mellan kommunsektorn och staten måste kunna regleras på något sätt. Därför finns en regleringspost i utjämningsystemet.

Regleringsposten i utjämningsystemet fungerar så att om summan av samtliga bidrag minus de inbetalda avgifterna blir lägre än det belopp staten beslutat tillföra kommunerna, får alla kommuner ett regleringsbidrag som motsvarar mellanskillnaden. Regleringsbidraget beräknas som ett enhetligt belopp per invånare. Om summan av samtliga bidrag minus de inbetalda avgifterna i stället blir högre än det belopp staten beslutat tillföra, ska mellanskillnaden tas ut i form av en regleringsavgift från kommunerna. Som framgår av tabellen ovan har bidraget ökat kraftigt under 2021 för att sedan trappas av från och med 2023. Den huvudsakliga förklaringen till dessa medel är till för att kompensera för effekter av Covid 19-pandemin samt för att möjliggöra för kommunerna att möta de kraftiga utmaningarna man står inför i form av den demografiska utvecklingen.

Lss-utjämning

Lss-utjämningsystemet tillkom som ett led i att försöka utjämna de stora kostnadsskillnaderna avseende LSS verksamheten som finns mellan kommunerna. Alla kommuner ska ha likvärdiga ekonomiska förutsättningar för att kunna bedriva denna verksamhet.

Systemet är skilt från det ordinarie kostnadsutjämningsystemet för kommunerna. Skälet är att underlagen inte på samma sätt som i det ordinarie systemet kan anses uppfylla kriteriet att vara opåverkbara för den enskilda kommunen. Precis som i det ordinarie kostnadsutjämningsystemet beräknas en standardkostnad för varje kommun.

Denna standardkostnad är baserad på antalet verkställda beslut för tio olika LSS-insatser som viktas med en riksgenomsnittlig kostnad per insats. Dessutom beaktas skillnader i vårdtyngd och stordriftsfördelar i verksamheten. Beroende på hur kommunens beräknade standardkostnad avviker från den genomsnittliga standardkostnaden i landet får kommunen antingen ett bidrag eller betala en avgift.

För budgetperioden 2021-2024 är avgiften för Hjo kommun beräknad till ca 0,4 mnkr årligen. I och med att prognoserna är beroende av i vilken utsträckning kostnaderna i Hjo förändras i förhållande till genomsnittet i riket är det svårt att med säkerhet bedöma i framtidsberäkningarna.

Fastighetsavgift

Avgiften utgör i statsrättslig mening en skatt, där riksdagen beslutar om underlag och storlek av fastighetsavgiften. Avgiften tillfaller dock kommunerna. Från och med 2009 anlitar SKL Statistiska centralbyrån (SCB) för prognoser av avgiften till landets kommuner. För Hjo kommun har avgiften beräknats till 23,3 mnkr per år under planperioden.

Specificering av vissa statsbidrag

De statsbidrag som utgår till kommunerna har olika konstruktion. Vissa specifika statsbidrag ingår i anslaget för kommunalekonomisk utjämning och finns med i de generella statsbidragen, medan andra är riktade och kan sökas i särskild ordning. Dessa sökbara statsbidrag är ofta kopplade till att kommunen ska påvisa att kommunen haft en kostnad eller utfört en prestation. Information om statens motiv och intentioner med dessa statsbidrag presenteras oftast i samband med budgetpropositionen. Sveriges kommuner och landsting informerar också löpande om dessa bidrag i sina cirkulär.

De bidrag som är generella är ofta angivna i kronor per invånare för att underlätta beräkningen av hur stor andel av det totala statsbidraget som tillfaller respektive kommun. I budgetprocessen i Hjo kommun är principen för fördelningen av dessa bidrag att de ingår i det totala utrymme som finns att fördela och att förvaltningen äskar medel för specifika ändamål som antas medföra ökat åtagande.

Listan över specifika statsbidrag som har haft och eventuellt kommer att få betydelse för Hjo kommuns intäkter under 2022-2024 är omfattande. Av denna anledning redovisas inte dessa i detta dokument. Den intresserade hänvisas istället till SKLs hemsida www.skl.se.



2

Målmodell och prioriterade mål.

Här beskrivs hur verksamheterna arbetar med Hjo kommuns vision "Tillsammans skapar vi framtidens Hjo".



Hjo Kommuns vision

Kommunfullmäktige styr den kommunala verksamheten genom den vision och tillhörande utvecklingsområden som finns antagna sedan 2013. Orden i vår visionsformulering "Tillsammans skapar vi framtidens Hjo" är utvalda eftersom budskapet i dem är centrala. Bakom varje ord finns en tanke:



Tillsammans - Vi kan bara göra detta tillsammans. Hjo and me. Vår metod är att samarbeta. Det betyder inte att vi är överens om allt. Bara att vi är överens om att vi har ett gemensamt ansvar för den plats vi bor på. Goda möten och ett välkomnande förhållningssätt är nyckeln till framgång.

skapar vi - Vi skapar framtidens Hjo genom att utveckla den unika potential som finns i Hjo. För att lyckas behöver vi vara öppna för nya möjligheter. Verkligheten är inte färdig en gång för alla, framtidens Hjo skapar vi varje dag. Och alla bidrar med sitt. För vi är inte bara kommunen. Eller näringslivet. Eller föreningarna. Vi är alla. Tillsammans är vi ett starkt lag som med både planering och kreativitet skapar ett bättre Hjo.

framtidens Hjo - I framtidens Hjo samarbetar vi över gränserna för att bättre ta till vara vår potential. Hjo är en välkomnande och levande stad med ett rikt utbud av meningsfulla aktiviteter för alla åldrar. Hjoborna lever på ett hållbart sätt och tar till vara den lilla stadens fördelar. Kommunikationerna är goda och det är nära mellan både människor och platser. Attraktiva boenden och idylliska miljöer drar till sig nya invånare och besökare. Tack vare att vi blir fler kan vi möta framtidens utmaningar och hålla hög kvalitet i skola, barnomsorg och äldreomsorg. Det är enkelt, vackert och roligt i framtidens Hjo.

Hjo Kommuns målmodell

Modellen syftar till att omsätta visionen i praktisk handling i alla verksamheter. Kommunfullmäktige beslutar om ett antal prioriterade mål som ska vara styrande för kommunstyrelsens och förvaltningens arbete.

De prioriterade målen är ett begränsat antal övergripande och långsiktiga mål som är nyckelfaktorer för arbetet med att uppnå visionen. Dessa prioriterade mål finns med i kommunfullmäktiges budget. Till flertalet av målen finns en eller flera indikatorer som ska ge signaler kring om vi är på väg att nå visionens målbild inom respektive utvecklingsområde. Vid måluppföljningen görs en sammantagen bedömning av mätbara (indikatorer) och icke mätbara resultat. Sammantaget ska kommunstyrelsen utifrån uppföljningen kunna redovisa för fullmäktige om verksamhetens arbete leder i riktning mot målen och om verksamhetens resultat är förenligt med god ekonomisk hushållning. Det finns också möjlighet för kommunstyrelsen och byggnadsnämnden att komplettera med uppdrag för att styra verksamheten. Dessa uppdrag finns inte med i budgetdokumentet. Kommunfullmäktige och nämnderna styr också verksamheten med hjälp av politiskt antagna styrdokument. Ett exempel är Hållbarhetsstrategin och ett annat är Folkhälsoplanen.

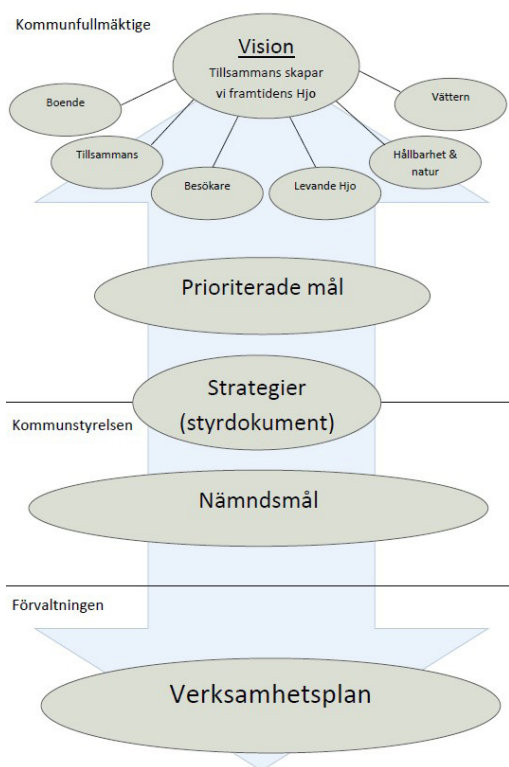
I nästkommande avsnitt redovisas kommunfullmäktiges 15 prioriterade mål inom visionens respektive utvecklingsområden. 12 mål är verksamhetsmål och 3 är finansiella. Vissa av målen har uppdaterats och reviderats i årets budget, men inriktningen på arbetet är fortfarande detsamma. Utifrån dessa mål, tillgängliga resurser och övrig styrning utarbetar förvaltningen en årlig verksamhetsplan där arbetet för att nå målen beskrivs och motiveras.

God ekonomisk hushållning och balanskrav

God ekonomisk hushållning bygger på långsiktigt tänkande och att varje generation som lever och verkar i Hjo står för de kostnader som de ger upphov till. I kommunlagen ställs krav på att kommunfullmäktige ska besluta om särskilda mål och riktlinjer för verksamheten och ekonomin som har betydelse för God ekonomisk hushållning.

Den kommunala verksamheten ska bedrivas så att intäkterna överstiger kostnaderna. Detta är uttryckt i kommunallagen i form av det så kallade balanskravet. På lång sikt räcker det inte med ett nollresultat för att bevara kapaciteten. Det krävs ett årligt överskott för att finansiera investeringar och för att säkerställa att det egna kapitalet inte minskar i värde.

För Hjo kommun innebär God ekonomisk hushållning att resurserna i verksamheten ska användas till rätt saker och att de utnyttjas på ett effektivt sätt. Visionens utvecklingsområden och kommunfullmäktiges prioriterade mål är styrande för all verksamhet och utveckling. De ekonomiska förutsättningarna i budgeten styr takten i vår strävan att uppfylla visionen.



Utvecklingsområde I: Boende

Hjo har en enorm potential som en levande och vacker boendeort med vårt sjönära läge. Det ska vi ta vara på och göra ännu mer av. I framtiden Hjo är det gott att leva och enkelt att få livspusslet att gå ihop. Ett brett utbud av bostäder, goda kommunikationer och en stark gemenskap lockar allt fler till Hjo. Många uppskattar att Hjo särskilt prioriterar verksamheter som riktar sig till barn och unga.

Mål 1: Hjo ska vara en attraktiv boendekommun med positiv befolkningsutveckling.

Indikatorer: SCB, Medborgarundersökning och befolkningsstatistik

- o Andel invånare
- o Andel positiva till kommunen som en plats att bo och leva på.
- o Andel som kan rekommendera andra att flytta till kommunen.

Mål 2: Det ska vara lätt att välja hållbara trafikslag som gång, cykel och kollektivtrafik i Hjo kommun. Hjo kommun fokuserar särskilt på att upprätthålla god kollektivtrafik till Skövde.

Indikatorer: SCB medborgarundersökning

- o Andel positiva till utbudet av gång- och cykelvägar i kommunen.
- o Andel positiva till trafiksäkerheten på gång- och cykelvägar i kommunen.
- o Andel positiva till skötsel och snöröjning av gator, vägar, gång- och cykelvägar.
- o Andel positiva svar till möjligheterna att på ett enkelt sätt använda kollektivtrafik för dina vardagliga resor.
- o Andel positiva till utbudet av laddningsstationer för elfordon i kommunen.

Mål 3: Hjoborna ska känna sig trygga med att här erbjuds vård och omsorg samt socialt stöd av god kvalitet i livets olika faser.

Indikatorer: (Socialstyrelsen, egen enkät, SCB Medborgarundersökning)

- o Andel nöjda och trygga brukare inom Hemtjänst och SÄBO (SoS nationella brukarundersökning).
- o Andel klienter inom Socialtjänst som är nöjda med insatsen (egen enkät).
- o Andel positiva till hur äldreomsorgen fungerar i kommunen.
- o Andel positiva till hur omsorgen om personer med funktionsnedsättning fungerar i kommunen.
- o Andel positiva till hur socialtjänstens stöd till utsatta personer fungerar i kommunen.

Mål 4: Barn och elever i Hjo kommun ska stimuleras till att inhämta och utveckla kunskaper och värden genom en förskola och skola präglad av trygghet och studiero.

Indikatorer: Skolverket, egen enkät KKIK samt SCB:s medborgarundersökning

- o Andel elever i årskurs 6 som uppnår godkända betyg i svenska, engelska och matematik.
- o Andelen elever i åk 9 som har behörighet att söka nationella program på gymnasiet.
- o Andel elever som upplever trygghet och studiero i skolan enligt Skolinspektionens enkät vartannat år och verksamhetens egen enkät vartannat år. Den egna enkäten bygger på frågor i Skolinspektionens enkät.
- o Andel vårdnadshavare som upplever att deras barn lär sig mycket på förskolan enligt Barn och utbildnings egna, årliga kvalitetsenkät i förskolan.
- o Andel vårdnadshavare som upplever att deras barn trivs på förskolan enligt Barn och utbildnings egna, årliga kvalitetsenkät i förskolan
- o Andel barn som har fått plats på förskolan före eller på önskat placeringsdatum (KKIK).
- o Väntetid i antal dagar för de barn som inte fått plats på förskolan på önskat placeringsdatum (KKIK).
- o Andel positiva till hur grundskolan fungerar i kommunen.

Mål 5: Hjo kommun stödjer varje individ, utifrån dennes unika resurser, på vägen till en egen försörjning och ett eget arbete eller studier.

Indikatorer: SCB och samt egen statistik

- o Andelen gymnasielever som ta examen inom 4 år.
- o Andel personer som är i behov av försörjningsstöd.
- o Andel individer vidare i egen försörjning efter avslutad insats på arbetsmarknadsenheten.
- o Andelen arbetslösa 18–64 år.
- o Andel positiva till hur kommunala vuxenutbildningen fungerar i kommunen.

Utvecklingsområde 2: Tillsammans

I Hjo arbetar vi tillsammans för att utveckla Hjo och göra vår vision verklig. Vi satsar med-vetet på goda möten mellan människor, gott samarbete i näringslivet och god samverkan mellan Hjo och andra kommuner. Vi är kända som det enkla, lättillgängliga och välkomnande Hjo där vi låter hjärtat vara med.

Mål 6 Hjo kommun ska använda smart teknik och digitaliseringens möjligheter för att underlätta arbetet och öka servicen för våra kommuninvånare och besökare.

Indikator: Redovisning av pågående insatser.

Mål 7: I Hjo ska vi ha ett gott företagsklimat och en livskraftig handel.

Indikatorer:

- SKR:s mätning Insikt på områdena Miljö-, Hälsoskydd och Livsmedelskontroll
- Svenskt Näringslivsranking avseende kommunens service till företagare
- Egen enkät avseende bygglovhantering för företag
- Försäljningsindex i sällanvaruhandeln/dagligvaruhandeln. HUI
- Andel positiva till utbudet av livsmedelsaffärer inom rimligt avstånd.

Mål 8: I Hjo kommuns verksamheter ska man få ett gott bemötande och uppleva att det är möjligt att vara med och påverka kommunen.

Indikatorer: SCB medborgarundersökning.

- Andel positiva till invånarnas möjlighet till insyn och inflytande över kommunens beslut och verksamheter.
- Andel som upplever att kommunens politiker är lyhörda till invånarnas tankar och idéer kring kommunen och dess verksamheter.
- Andel som upplever att kommunens invånare har möjlighet att påverka innehållet i politiska beslut.
- Andel positiva till den senaste kontakten med en kommunal tjänsteperson.
- Andel positiva till den senaste kontakten med en kommunal politiker.
- Andel positiva svar på frågan hur det fungerar att få svar på frågor om kommunen.

Utvecklingsområde 3: Levande Hjo

Framtidens Hjo är en levande stad. För alla åldrar och året runt. Här finns de funktioner som gör en plats till en egen stad. Ett levande centrum. Och ett brett utbud av idrotts- och kultur-aktiviteter som gör livet gott att leva. I Hjo kan människor mötas, växa, vara kreativa och inspireras av andras kreativitet.

Mål 9: Hjo ska vara en levande stad och invånarna ska vara nöjda med fritids- och kulturutbudet.

Indikator: SCB medborgarundersökning.

- o Andel positiva till öppettiderna vid kommunens idrotts- och motionsanläggningar.
- o Andel positiva till invånarnas möjligheter att nyttja kommunens idrotts- och motionsanläggningar.
- o Andel positiva till utbudet av allmänna träningsplatser utomhus i kommunen.
- o Andel positiva till utbudet av friluftsområden i kommunen.
- o Andel positiva till skötsel av kommunens idrotts- och motionsanläggningar.
- o Andel positiva till utbud och aktiviteter på biblioteket.
- o Andel positiva till utbudet av ställen för unga att träffas på i kommunen.
- o Andel positiva till utbudet av ställen för äldre att träffas på i kommunen.
- o Andel positiva till det lokala kultur- och nöjeslivet i kommunen.
- o Andel positiva till kommunens arbete för att främja det lokala kulturlivet.

Utvecklingsområde 4: Hållbarhet och natur

I framtidens Hjo har människor en hög livskvalitet utan att tära på våra gemensamma natur-resurser. Genom vår småskalighet har Hjo unika förutsättningar att bli en tät, miljövänlig och promenad- och cykelvänlig stad. Det ska vi ta vara på och göra till vår styrka.

Mål 10: Hjo kommun arbetar aktivt för att minska sin egen miljö- och klimatpåverkan i sina verksamheter och ska verka för att Hjo ska kunna vara fossiloberoende 2030. Detta innebär att hela Hjo ska ha minskat sina växthusgasutsläpp med 80% jämfört med år 1990.

Indikatorer: RUS (Regional utveckling och samverkan i miljömålssystemet), Nationella emissions-databasen och SCB:s Medborgarundersökning

- o Utsläpp av växthusgaser inom kommunens gränser, ton CO₂-ekvivalenter/invånare.
- o Andel positiva till kommunens arbete för att minska sin egen miljö- och klimatpåverkan.
- o Andel positiva till kommunens information om vad invånarna kan göra för att minska sin miljö- och klimatpåverkan.

Utvecklingsområde 5: Besökare

Hjo har en stark attraktionskraft. I framtidens Hjo tar vi vara på vår potential och är ett välbesökt resmål. Besöksnäringen är till nytta för alla Hjobor eftersom den skapar arbeten och en levande stad och landsbygd. Ett gott bemötande och en välkomnande atmosfär får gäster att längta tillbaka hit

Mål 11: Besöksnäringen i Hjo ska utvecklas hållbart med fokus på fler besökare när och där det inte är fullt

Indikator: Redovisning av pågående arbete.

Utvecklingsområde 6: Vättern

I framtidens Hjo tar vi vara på vårt fantastiska läge vid Vättern. Vi använder det för att berika livet för alla.

Mål 12: Hjo kommun ska arbeta för att skydda Vättern mot föroreningar

Indikator: Redovisning av pågående arbete

- o Andel positiva till kommunens arbete för att säkerställa tillgången till dricksvatten.

Finansiella mål

För att skapa förutsättningar för att bedriva en verksamhet med hög och jämn kvalitet över tiden krävs en god och stabil ekonomi. För att uppnå detta har Hjo kommun formulerat nedanstående finansiella mål som anses återspegla god ekonomisk hushållning.

Mål 13: Årets resultat ska uppgå till lägst 11 mnkr

Indikator: Årsredovisning och budgetuppföljningar.

Mål 14: Investeringarna ska till 70% finansieras med egna medel under mandatperioden 2019–2022

Indikator: Årsredovisning och budgetuppföljningar.

Mål 15: Soliditeten inklusive pensionsåtaganden ska årligen bibehållas eller förbättras

Indikator: Årsredovisning och budgetuppföljningar.

Bolagens mål (fastställda i ägardirektiven)

Mål 16: Soliditeten i koncernen Hjo stadshus AB ska öka med minst 1 % per år från och med år 2015 och senast år 2025 uppgå till minst 25 %.

Indikator: Årsredovisning och budgetuppföljningar.

Mål 17: Soliditeten i AB Hjo Småindustrier ska uppgå till minst 30 %.

Indikator: Årsredovisning och budgetuppföljningar.

Mål 18: Taxor för elnät och fjärrvärme i Hjo Energi AB bör ligga under regiongenomsnittet.

Indikator: Årsredovisning och budgetuppföljningar.



3

Prioriteringar och uppdrag i budget 2022

Här förklaras hur budgeten växt fram, vilka uppdrag som delats ut och hur budgetmedlen fördelats mellan politikområdena.



Hur budgeten för 2022-2024 har växt fram...

Vårbudgeten för 2022 baserades på SKRs skatteunderlagsprognos från april månad. Denna prognos indikerade en ökning i intäkter från skatter och generella statsbidrag med ca 23,5 mnkr enligt nedan.

tkr	Budget 2021	Prognos 2022 SKL 21:20 apr 9 255 inv.	Förändring
Skatteintäkter	414 899	435 492	20 593
Skatteintäkter, avräkning 2020	-1 858	0	1 858
Inkomstutjämningsbidrag	106 634	114 585	7 951
Kostnadsutjämnning	-2 741	-5 201	-2 460
Regleringsbidrag	27 474	21 479	-5 995
Avgift LSS-utjämnning	-2 053	-594	1 459
Fastighetsavgift	23 176	23 319	143
Summa skatter och statsbidrag	565 531	589 080	23 549

Dessa medel disponerades i huvudsak så att uppräknings av personalkostnader, övriga indexeringar och avskrivningar skedde med ca 13 mkr och tilldelningar för volymökningar inom framförallt Barn och utbildning och Vård och omsorg och Arbete och socialtjänst skedde med ca 11 mnkr. Dessa tilldelningar utgjordes framförallt av tillkommande driftskostnader för den nya Estrid Ericsonskolan med 6,8 mnkr, samt volymförändringar inom vård och omsorg med 1,6 mnkr. För specifikation av övriga tilldelningar hänvisas till [sid 26](#) och framåt.

Under sommaren och tidig höst har sedan konjunkturen visat sig återhämtas snabbare än förväntat vilket resulterade i att oktober månads skatteunderlagsprognos indikerade ytterligare 5,9 mnkr i intäkter från skatter och generella statsbidrag för 2022. Utöver dessa förstärkningar har också invånarantalet ökat sedan i våras och invånarantalet i budget 2022 räknas upp till 9 285 invånare. Detta ger ytterligare 1,7 mnkr i intäkter och vid en jämförelse med 2021 års ändringsbudget fanns totalt 31,1 mnkr att disponera.

tkr	Budget 2021	Prognos 2022 SKL 21:35 apr 9 285 inv.	Förändring
Skatteintäkter	414 899	436 069	21 170
Skatteintäkter, avräkning	-1 858	1 755	3 613
Inkomstutjämningsbidrag	106 634	118 503	11 869
Kostnadsutjämnning	-2 741	-5 896	-3 155
Regleringsbidrag	27 474	23 363	-4 111
Avgift LSS-utjämnning	-2 053	-396	1 657
Fastighetsavgift	23 176	23 319	143
Summa skatter och statsbidrag	565 531	596 717	31 186

Samtidigt som de prognostiserade intäkterna ökade mellan aprilprognosen och oktoberprognosen konstaterades också betydande behovsförändringar inom de stora verksamhetsområdena. Det prognosticerade underskottet för 2021 inom Arbete och socialtjänst ökade under sommaren, vårdtyngden inom hemtjänsten ökar liksom behovet av särskilt stöd i skolan. Då extra tilldelningar fick göras för detta, ålades verksamheten ett effektiviseringsbeting om ca 0,5 procent (2,4 mnkr) av den påverkbara kostnadsmassan. Betinget fördelas i proportion till politikområdenas storlek

För specifikation av tilldelningar och effektiviseringar inom respektive politikområde hänvisas till [sid 40](#) och framåt.

Prognosen för 2023 och 2024 vad gäller skatter och generella statsbidrag visar på en blygsammare ökning än under 2022 som var extremt hög. Dock bedöms behovet av tillskott av medel inte heller öka i den takt det gjort de senaste åren då det uppkommit kraftiga trappstegseffekter i kostnadsmassan i form av utbyggnad av Sigghusberg, ca 12 mnkr, merkostnader för Estrid Ericsonskolan om 7 mnkr samt de kraftiga kostnadsökningarna för placeringar inom individ- och familjeomsorgen.

Budgeten för 2022 är baserad på 9 285 invånare och i resultatbudgeten på [sid 44](#) har invånarantalet för 2023 satts till 9 335 och för 2024 9 385 dvs en ökning med 50 invånare årligen.



Ekonomiska prioriteringar i budget 2022

Särskilda medel har avsatts i årets budget för att prioritera följande områden:

Politikområde/Prioritering (tkr)	Tilldelning
Demokrati	
-Val	50
-Websändning KF	50
Summa:	100
Kommunledningskontoret	
- Avgift Räddningstjänst Östra Skaraborg	240
- Gemensamt arkivlokal HjoTiBorg	133
- MDM-verktyg	110
- Systemförvaltning lönesystem m.m	200
Summa:	683
Plan och bygg	
-GIS-förstärkning 0,5 tjänst	400
Summa:	400
Kultur, turism och fritid	
-Föreningsbidrag	50
-Ökade verksamhetsmedel	100
Summa:	150
Barn och utbildning	
- Kostnader för nationell IT strategi	376
- Efterfrågeförändringar barn, Björkdungens förskola	400
- Elevförändring grundskolan	800
- Elevförändring gymnasieskolan	-250
- Ökat antal elever gymnasieskolan	800
- Elever med extraordinära behov, tilläggsbelopp	600
- Polenresan	170
- Estrid Ericsons skolan	3 415
Summa:	6 311
Arbete och socialtjänst	
- Ekonomiskt bistånd/försörjningsstöd	1 300
- Placeringskostnader	3 000
- Förstärkning socialsekreterare	650
- Juriststöd 20%	208
Summa:	5 158
Vård och omsorg	
- Bemanning natt Sigghusberg	1 350
- Förändring personlig assistans	-1 571
- Bemanning natt Hemvården	1 350
- Minskning Kortebo	-445
- Elevhem LSS	245
- Gjutaren och Klammern - lägre bidrag Migrationsverket	700
- Bemanning korttid Sigghusberg	360
- Bilar hemvården (3 nya)	255
- Volymökning hemvård	1 000
Summa:	3 244
Teknisk service	
- Trafikfrågor behov bemanning	400
- Parkeringsavgifter	-400
- Skötsel tillkommande expl. omr	150
- GC-stråk Banvallen underhåll	100
- Ökade elkostnader	400
- Demontering av strömsholmsdammen	1 000
Summa:	1 650
Finansförvaltningen	
- Justering av intäkt för PO-pålägg	-215
Summa:	-215
Totalsumma	17 481

Demokrati



Området omfattar kommunens politiska verksamhet med kommunfullmäktige, revision, valnämnd, bygglovsnämnd samt kommunstyrelsen med utskott. Inom politikområdet ingår förutom arvoden och ersättningar till politiker även kostnader för sakkunniga biträden till revisionen, partistöd och överförmyndarverksamhet.

Politiska prioriteringar

Val 2022

Demokrati tilldelas 50 tkr för kostnader i samband med valet till riksdag, region- och kommunfullmäktige 2022.

Webbsändning av kommunfullmäktiges sammanträden

Pandemin har påskyndat digitaliseringen av de politiska sammanträdena. Kommunfullmäktige har gått från att genomföra sammanträdena fysiskt med ett begränsat antal ledamöter närvarande till helt digitala sammanträden med endast delar av presidiet på plats under pandemin. Sammanträdena är offentliga och för att möjliggöra för allmänheten att kunna ta del av dessa utan att behöva besöka Lilla Park har sammanträdena börjat webbsändas. Politikområdet tilldelas 50 tkr inför 2022 för att kunna fortsätta med webbsändningar av sammanträdena.

Kommunledningskontoret



Kommunledningskontoret ansvarar för ledning, styrning, uppföljning och kontroll av den samlade verksamheten i Hjo kommun. Kommunledningen och dess stabsfunktioner ger strategiskt stöd och service till politiken och förvaltningen samt säkerställer att fattade beslut genomförs. Staben innefattar ekonomi, IT, upphandling, kansli, personal och kommunikation samt arbetet med hållbar utveckling. Utöver detta finns även projekt för utveckling, internationella frågor samt säkerhetsarbete.

Politiska prioriteringar

Avgift Räddningstjänsten Östra Skaraborg

Kommunledningskontoret tilldelas 240 tkr för höjd medlemsavgift till Räddningstjänsten Östra Skaraborg inför 2022.

Gemensam arkivlokal

Hjo, Tibro och Karlsborgs kommun samarbetar kring gemensamt arkiv och arkivlokal belägen i Karlsborgs kommun. Arkivet ska enligt plan stå klar till 1 januari 2022 och Hjo kommun kommer från detta datum bli debiterad hyra. Uppskattad hyreskostnad är 700 tkr/år och fördelat på tre kommuner blir detta 233 tkr/år. Kommunledningskontoret fick 100 tkr tilldelat i budget 2021. Utöver dessa medel tilldelas ytterligare 133 tkr inför 2022.

MDM-verktyg

Central fjärrinventering och styrning av mobila enheter (mobiltelefoner). Hjo kommun har cirka 550 mobiltelefoner i verksamheterna varav 296 finns i Vård och omsorg. Idag hanteras dessa manuellt, av personal eller utsedda resurser i verksamheten, utan kontroll av bland annat användning (säkerhet, sekretess). Framförallt inom Vård och omsorg så ökar användningen av mobila enheter för att klara den dagliga driften av exempelvis läkemedelshandling, läkemedelsskåp, larm, dörrlås etcetera. Även leverantörer börjar ställa krav på en central hantering av mobila enheter. För att hantera dessa mobila enheter krävs ett manageringssystem, ett så kallat MDM (Mobile Device Management). För att klara kraven från verksamheten och ställda krav på informationssäkerhet så tilldelas Kommunledningskontoret 110 tkr för MDM-verktyg inför 2022.

Systemkostnader

Kommunledningskontoret tilldelas 200 tkr inför 2022 avseende ökade kostnader för systemförvaltning av kommunens lönesystem samt för införandet av ett processkartläggningsverktyg.

Under 2021 så kommer Visma, som är Hjo kommuns leverantör av lönesystemet, successivt att höja kostnaden för systemförvaltning för att vid årsskiftet 2022 debitera ny faktisk kostnad för systemförvaltning. Kommunledningskontoret blir kompenserade i budget 2022 för att täcka de ökade kostnaderna.

Tilldelningen ovan avser också införandet av ett processkartläggningsverktyg. Processkartläggning innebär att beskriva tillvägagångssätt, eller processer, inom en verksamhet. Det finns ett behov av att se över kommunens processer och arbetssätt samt att analysera dem. Kommunen arbetar i dagsläget utifrån detaljerade rutiner men saknar ett digitalt verktyg att tydliggöra processer, ansvar och roller. Mycket tid och kraft i vardagen läggs dessutom på att hitta korrekt stödmaterial och ett processkartläggningsverktyg blir en samlad plats för processer – men även rutiner, blanketter och annat nödvändigt stödmaterial. Att kunna skapa en överblick över rollfördelning och ansvarsfördelning skapas ökad kvalitet i det faktiska arbetet men framförallt ökar det möjligheten till effektivisering och samverkan.

Plan och Bygg



Plan och Bygg ansvarar för tillsyn och myndighetsutövning enligt Plan- och Bygglagen samt för tillsyn av strandskydd. Området omfattar också kart- och mätverksamhet samt fysisk planering. Plan och Byggheten arbetar gentemot Byggnadsnämnden och i vissa frågor mot KS.

Förstärkt GIS-funktion

Arbetet med att implementera det nya kart/Gis systemet Geosecma pågår. När arbetet är slutfört kommer det att ge nya möjligheter att använda geografisk information på ett modernt och rationellt sätt. Systemet kan förutom kartinformation innehålla olika lager där infrastruktur för ledningsnät, grönytor mm kan finnas. Det finns också möjligheter att integrera systemet med statistikdatabaser över befolkning, bostäder mm. Detta möjliggör för andra

kommunala verksamheter att snabbare och enklare kunna planera när det gäller exempelvis ruttplanering inom hemvård och skolskjuts. Arbetet är omfattande och från årsskiftet ställs också lagkrav på att alla nya detaljplaner ska vara digitala. Vår nuvarande GIS-samordnare fungerar även som kommunens enda mättingenjör. För att i framtiden nyttja GIS information i planeringssyfte ser förvaltningen ett stort behov av att förstärka med ytterligare resurs i form av en GIS-/mättingsingenjör. Resursen kan förutom att hjälpa till med att komma ikapp med insamling, lagring och analyser av data också arbeta med mark- och exploateringsfrågor. Kostnaden för tjänsten beräknas till ca 800 tkr men hälften av detta bedöms kunna finansieras av överskott på intäktsidan, varför 400 tkr tilldelas fr o m 2022.

Kultur, turism och fritid



I Kultur, turism och fritids verksamhet ingår ansvar för bibliotek, olika kulturarrangemang, turism samt övrig kulturverksamhet i kommunen. Man ansvarar även för kommunens fritidsgård, fritidsanläggningar, lokaluthyrning, föreningssamverkan och föreningsbidrag samt simskola och utomhusbad.

Politiska prioriteringar

Budgetmedel för föreningsbidrag

Det finns budgeterade medel för bidrag kopplade till Riktlinjer för föreningsbidrag, Kommunstyrelsen 2021-02-10, § 7, hos Kultur, turism och fritid idag. Dessa medel har inte räknats upp sedan 2010 vilket för föreningarna innebär att de inte blir eller har blivit kompenserade för de fasta kostnader som ökat över tid. I Taxor och avgifter för kultur-, turism- och fritid, Kommunfullmäktige 2018-04-26, § 26, ingår årlig uppräkningsindex utifrån Konsumentprisindex på mellan 0 och 2%. Detta bidrar ytterligare till att på ett relativt sätt urholka bidragens värde för de föreningar som bokar kommunala lokaler för sin verksamhet. Kultur, turism och fritid tilldelas därför 50 tkr inför 2022 för att räkna upp bidrag till föreningar. Utöver detta förstärks Kulturkvarteret med 100 tkr i verksamhetsanslag samt till den process som pågår för att återstarta kulturlivet i Hjo.

Barn och utbildning



Verksamheten inom Barn och utbildning är indelad i tre områden: Barnomsorg som omfattar förskole- och fritidshemsverksamhet. Grundskola som förutom årskurs 1-9 även omfattar förskoleklass, grundsärskola, elevhälsa samt stödorganisation och skoladministration. Gymnasie- och vuxenutbildningen som även bedriver undervisning i SFI – svenska för invandrare.

Politiska prioriteringar

Internationella IT-strategier o digitalisering nationella prov

Under 2016 presenterade Skolverket en nationell strategi för skolans digitalisering. Strategin innebär bland annat att alla elever i grundskolans årskurser 1 till 9 har tillgång till ett personligt digitalt verktyg och barn/elever i förskolan och förskoleklass har minst ett verktyg på fem barn/elever innan utgången av 2021 samt att huvudmannen ska säkerställa att eleverna i vuxenutbildning har tillgång till digitala verktyg i lämplig omfattning. År 2022 kommer samtliga nationella prov genomföras via en provtjänst som Skolverket tillhandahåller. För att kunna genomföra dessa behöver skolorna ha en digital infrastruktur på plats. Förutom inköp av digitala verktyg ställer det ökade krav på IT-infrastrukturen i våra byggnader vilket medför ökande kostnader. Barn och utbildning har idag 1 888 tkr avsatt för IT medel. För att kunna möta de krav den nationella IT strategierna samt de krav på kompetensutveckling regeringens förslag innebär förstärks Barn och utbildning inför 2022 med ytterligare 376 tkr.

Förstärkning Björkdungens förskola i Korsberga

Antalet barn vid Björkdungens förskola i Korsberga har ökat och idag är 54 barn inskrivna. Enligt resursfördelningsmodellen genererar detta 9,0 tjänst och förskolan har idag en tilldelning om 8,3 tjänst, varpå förskolan i Korsberga tilldelas ytterligare 0,7 tjänst = 0,4 mnkr.

Elevförändring i grundskolan

Verksamheten har idag ett snitt på vår- resp. hösttermin på 1020 elever i förskoleklass till årskurs 9. Snittantal elever 2022 med skolgång i Hjo kommun ser i dagsläget ut att hamna på 1041, alltså 21 elever fler än 2021 års snitt. Detta innebär en elevökning om 21 elever. Dagens resursfördelningssystem utgår från att varje elev genererar 0,069 lärarresurs i grundläggning, sen tillkommer ytterligare resurs beroende på årskurs. Vilket innebär en ökning av tjänsteunderlaget enligt resursfördelningsmodellen om $0,069 \cdot 20 = 1,38$ tjänst = 0,8 mnkr (då har ingen hänsyn tagit till in- och utflyttning och uppgiften är baserad på idag kända uppgifter). Barn och utbildning tilldelas 0,8 mnkr enligt ovan.

Elevförändring gymnasieskolan

Verksamheten har idag sammanlagt 87 elever som slutar 9:an och 90 elever tar studenten vårterminen 2021. Motsvarande siffra 2022 är 92 elever som slutar 9:an och 85 som tar studenten. Detta innebära att för budgetåret 2022 blir det en elevminskning med 2 elever á 125 tkr, vilket innebär att tilldelningen reduceras med 0,25 mnkr.

Tilldelning Estrid Ericsonskolan

Vårterminen 2022 kommer Estrid Ericsonskolan att starta. Utgångspunkten är att årskurs F-5 som idag går på Guld kroksskolan samt Redarvägen flyttar upp till Estrid Ericsonskolan januari 2022. Årskurs 6 som idag går på Guld kroksskolan går klart vårterminen där, för att sedan fortsatt årskurs 7 på Guld kroksskolan. Detta innebär att Estrid Ericsonskolan är i fullt bruk med alla klasser på plats vid skolstart höstterminen 2022.

Verksamheten har tilldelats 6,8 mnkr för att täcka tillkommande kostnader enligt nedanspecifikation, där avskrivningar återfinns i särskild kolumn (kapitaltjänst):

Avskrivning	3 393 tkr
Fastighetsdrift	1 995 tkr
Måltidsverksamhet	560 tkr
Hyra Paviljonger Guld kroksskolan	-540 tkr
Av etableringskostnad paviljonger	400 tkr
Städ	400 tkr
Verksamhetskostnader, I tjänster	600 tkr
Total:	6 808 tkr

Elevförändring gymnasiesärskolan

Barn och utbildning har från och med höstterminen 2021 fyra nya elever inskrivna inom gymnasiesärskolan. Kostnaderna för dessa är ca 200 tkr/termin och elev. Kostnadstäckning finns avsatt i budget 2021, men 2022 får detta helårseffekt då förvaltningen har kostnaden för både vår- respektive hösttermin. Detta innebär en kostnadsökning med motsvarande 0,8 mnkr, vilket tilldelas budget 2022.

Tilläggsbelopp

Hjo kommun har under året byggt upp en tydligare organisation för hanteringen av tilläggsbelopp för elever med extraordinära behov, som innefattar mer utvecklade riktlinjer och bedömningsgrunder. Detta har lett till att verksamheten genomför en mer noggrann bedömning av ansökningarna utifrån regelverket för tilläggsbelopp. Tidigare har endast externa ansökningar hanterats enligt ovan. Det nya arbetssättet innebär mer likvärdiga bedömningar och att möjlighet till samordning av insatser kan ske i större utsträckning. Behovet av stödsatserna är av varierande karaktär, alltifrån teknisk utrustning, anpassningar av lokaler, assistent och speciallärare. Utifrån av verksamheten gjord kartläggning ser vi behov av förstärkning av ytterligare en speciallärare varpå verksamheten tillskjuts 0,6 mnkr.

Resan till Polen

Barn och utbildning har sedan 2015 genomfört studiereSOR till Polen där elever och lärare besökt Auschwitz och Birkenau. Syftet med resorna har varit att öka förståelsen, intresset och toleransen för andra kulturer. Eleverna ska via resan få en vidgad referensram utifrån dagens samhällsdebatt kring kulturella, etniska samt religiösa likheter och olikheter samt en djupare förståelse för vilka konsekvenser fördomar, rädslor och likriktning samhället kan få och resans främsta syfte har varit att förebygga främlingsfientlighet. Resorna har de senaste åren blivit dyrare och de 250 tkr som avsatts har inte kunnat täcka kostnaderna på grund av högre flygpriser och dyrare boende. Utifrån detta tilldelades Barn och utbildning ett utredningsuppdrag som resulterat i en översyn av Kommunfullmäktiges beslut 2015:84, där resan genomförs likt tidigare år till Auschwitz och Birkenau, men med uppdaterade prisuppgifter. Uppskattad kostnad är i dagsläget ca 420 tkr. Barn och utbildning tilldelas 170 tkr för att resorna ska kunna genomföras likt tidigare år.

Arbete och socialtjänst



Området omfattar Socialtjänstens Individ- och familjeomsorg, öppenvård, arbetsmarknadsenhet samt integration och flyktingmottagning. Individ och familjeomsorgen regleras främst genom bestämmelserna i Socialtjänstlagen och Socialtjänstförordningen. Arbetsmarknadsenheten är kommunens organ för samordning av de arbetsmarknadspolitiska insatser som Hjo kommun ansvarar för och arbetar med att stödja kommuninvånare utan egen försörjning att komma in på arbetsmarknaden och nå en egen hållbar försörjning. AME utför även arbetslivsinriktade rehabiliteringsinsatser för enskilda i samverkan med Försäkringskassan, Primärvården och Arbetsförmedlingen. Vidare ansvarar Arbete och socialtjänst för tjänster som utförs i samverkan med andra kommuner t ex alkoholhandläggning och tillsyn, familjerådgivning, konsumentrådgivning, skuldsanering och social jour.

Politiska prioriteringar

Arbete och socialtjänst har tilldelats sammanlagt 5,2 mnkr för att täcka de ökade kostnader verksamheten har för placeringar, tillkommande kostnadern för ekonomiskt bistånd samt att förstärkning av ytterligare en socialekretartjänst.

Arbete och socialtjänst har idag ett ökat antal barn, ungdomar och även vuxna som av olika anledningar inte kan bo kvar hemma, där placering i familjehem och institution för barn och ungdomar samt placering på institution för vuxna varit nödvändig. Det finns i nuläget inga indikationer på att kostnaderna för placeringar kommer att minska framöver. Sett över tid har både antal placeringar och kostnader ökat från år till år. Poängteras bör dock att Hjo kommun jmf med riket samt våra grannkommuner fortfarande ligger på låga siffror. Utifrån ovanstående tillskjuts ytterligare 3,0 mnkr för att möta det ökade behovet som uppstått då antalet placeringar ökat.

Antalet anmälningar och utredningar gällande barn och unga har ökat markant under 2021. När det gäller vuxna ligger anmälningarna i paritet med 2020, däremot har utredningarna av vuxna minskat. Det som utmärker sig från tidigare år är både inflödet av orosanmälningar, men framförallt omfattningen av antalet öppnade utredningar inom barn och unga. I allt fler av de orosanmälningar som inkommer till socialtjänsten finns inslag av våld i nära relation eller misstanke om våld mot barn. Komplexiteten i ärendena har blivit mer omfattande, vilket innebär att varje utredning också tar mer arbetstid i anspråk och tar längre tid att utreda. Utifrån detta och verksamhetens arbetssituation har budgetmedel tillskjutits med motsvarande 0,65 mnkr.

Utifrån ovan beskrivna situation finns också ett allt större behov av juridiskt stöd och kompetens inom område framförallt gällande LVU-förhandlingar. Tidigare har Skövde kunnat anlitas vid enstaka tillfällen. Då omfattningen och behovet av juridisk hjälp har ökat så har Skövde kommun begärt att Hjo kommun likt Tibro och Karlsborg bekostar 20% av en tjänst, 208 tkr, vilket tilldelas i budget 2022.

Arbete och socialtjänst har under de senaste åren uppvisat ett underskott på ekonomiskt bistånd. Verksamheten har infört ett nytt arbetssätt vilket varit lyckosamt, men utifrån rådande pandemiläge har arbetsmarknadsläget förvärrats varpå fler är i behov av ekonomiskt bistånd. Antalet hushåll har hittills i år inte ökat, däremot ser vi att de hushåll som erhåller försörjningsstöd är större, varpå summan som utbetalas/månad är högre. Med rådande arbetsmarknadsläge där vi ser att behovet av försörjningsstöd under flera år succesivt ökat detta tillsammans med avskaffandet av extratjänsterna tilldelades Arbete och socialtjänst ytterligare 1,3 mnkr till budgeten för ekonomiskt bistånd.

Vård och omsorg



Vård och omsorg ansvarar för att tillgodose kommunens äldres och funktionshindrades behov av stödinsatser, omvårdnad och sjukvård i eget och särskilt boende. Äldreomsorgen omfattar hemvård i ordinärt boende, korttidsvård, dagverksamhet, särskilt boende samt kommunal hälso- och sjukvård. Verksamheten till funktionshindrade handlar främst om insatserna enligt LSS-lagen: personlig assistans, ledsagare, kontaktperson, korttidsvistelse, korttidsstillsyn, daglig verksamhet samt boende med särskild service.

Politiska prioriteringar

Lägre bidrag Migrationsverket

Statsbidrag från Migrationsverket till Gjutaren och Klammern beräknas upphöra under 2022 men behov av extrabemanning kvarstår. Det innebär att det krävs 0,75 åa extra på Klammern och 0,54 åa på Gjutaren. Kostnaden för detta uppgår till 700 tkr vilket tilldelas förvaltningen.

Förändring köp av externa boendeplatser

Ett köp av extern boendeplats planerades i våras att upphöra vilket beräknades innebära en minskad kostnad om 245 tkr. Detta har inte genomförts och är osäkert om det kommer att göras under 2022. Den beräknade minskningen av kostnaden uteblir därför och innebär ingen förändring av budgetramen i budget 2022.

Volymökning hemvård

Under jan – aug 2021 utförde hemvården i genomsnitt 191 fler timmar per månad hemma hos brukare än under 2020. Med kringtid innebär detta en ökning om 354 timmar per månad vilket motsvarar 2,1 årsarbetare. Antalet utförda insatser har också ökat. I april utfördes 21 131 insatser, i juni 23 922 och i augusti 25 872. För att kunna täcka den ökade personalkostnaden som uppkommer med anledning av volymökningen har förvaltningen tilldelats ytterligare 1 000 tkr.

Bilar hemvården

Antalet utförda besök inom hemvården har ökat och detta innebär också mer personal och resor. I dag har hemvården 15 bilar. Detta antal har inte ökats sedan en lång tid tillbaka. Inköp av elcyklar har gjort att antal bilar har kunnat hållas nere men nu finns ett behov av ytterligare tre bilar för att kunna genomföra verksamheten på ett bra sätt. Kostnaden för detta beräknas till 255 tkr som tilldelas förvaltningen.

Bemanning natt hemvård

Ökning av insatser på natten i ordinärt boende innebär ett behov av extrabemanning med en personal per natt. För att täcka behovet av en personal ytterligare per natt behöver antal årsarbetare höjas med 1,98 till en kostnad om 1 350 tkr och detta tilldelas i 2022 år budget.

Förändringar personlig assistans

Inom personlig assistans innebär förändringar att kostnaderna beräknas minska med 1 571 tkr under 2022. Vård och omsorgs budgetram minskas därför med detta belopp.

Bemanning korttid Sigghusberg

Korttidsavdelningen på Sigghusberg har samma antal platser som boendeavdelningarna (9 st) och har också samma bemanning (6,45 åa). På korttidsavdelningen verkställs bland annat korttidsboende, växelvård och boende i väntan på säbo för brukare med demensdiagnos. Detta innebär förändrade boendeförhållanden som kan framkalla oro i synnerhet hos demenssjuka och behovet av personal på denna korttidsavdelning bedöms av förvaltningen därför vara högre än på boendeavdelningar. Extrabemanning har också fått tillsättas under 2021. På Sjöryd, som är ett boende för somatik, har korttidsavdelningen 0,63 åa högre bemanning än boendeavdelningarna för att tillgodose personalbehovet och förvaltningens bedömning är att samma utökning behövs på Sigghusberg. Kostnaden för detta uppgår till 360 tkr som tilldelas i 2022 års budget.

Kortebo

På Kortebo förändras behovet av personal både upp och ner i samband med förändring av brukare. I dagsläget har behovet minskat något och förvaltningens bedömning är att antalet årsarbetare kan sänkas. Lönekostnaderna beräknas därför kunna minskas med 445 kr under 2022 vilket minskar Vård- och omsorgs budget.

Elevhem LSS

Under 2021 har förändringar skett i antal elever som har beslut om elevhem med stöd av LSS och detta innebär en ökad kostnad om 245 tkr för 2022 som tilldelas Vård- och omsorg.

Bemanning natt Sigghusberg

Utbyggnaden av Sigghusbergs demensboende har inneburit många positiva fördelar för de boende. Fler individer med demenssjukdom har kunnat erbjudas en plats för att få sina behov tillgodosedda. Det ökade antalet avdelningar i kombination med fler boende med omfattande behov har ställt krav på verksamheten vad gäller bemanningen. Nattetid har detta visat sig vara en extra stor utmaning. Detta då medarbetarna är få nattetid och ofta behöver stanna hos oroliga och ångestfyllda boende längre stunder. På korttidsavdelningen har oro och ångestproblematik varit extra omfattande då de boende hamnar i en ny och okänd miljö. Det innebär att andra boendes behov riskerar att inte uppmärksammas och åtgärdas inom rimlig tid vilket kan leda till bl.a. fallrisk och tilltagande oro/ångest.

För att kunna bemanna upp med en personal på natten krävs 1,98 årsarbetare till en kostnad om 1 350 tkr vilket tilldelas i budget 2022.

Teknisk service



Teknisk Service omfattar Fastighetsförvaltningen inkl lokalvård och vaktmästeri, Måltidsenhet och Gata/Park/Hamn. Fastighetsförvaltningen omfattar förvaltning, administration, drift, tillsyn, vaktmästeritjänster och lokalvård av kommunens samtliga fastigheter, egna som förhyrda. Måltidsenheten tillhandahåller mat till äldreomsorgen, barnomsorgen och grundskolan, samt ansvarar för leverans av mat till serveringen på Rödingen. Gata/Park/Hamn omfattar drift och underhåll av gator, vägar, gång- och cykelvägar, hamn, VA-nät, parker och grönytor. I uppdraget ingår även skötsel av kommunens skog samt naturreservatet Hjoåns dalgång.

Politiska prioriteringar

Trafikfrågor

Trafikfrågor inom kommunen tenderar att öka. Av besparingskäl togs medel för inköp av konsulttjänster bort för ett antal år sedan. Behovet kvarstår dock och en gemensam upphandling tillsammans med andra kommuner har genomförts. Förvaltningen tilldelas 400 tkr för att finansiera köp av trafikingenjörstjänster, under förutsättning att beslutet kring parkeringsavgifter i hamnområdet gäller även under sommaren 2022.

Utökad skötsel

Hjo växer och två nya bostadsområden med bostadsgator och grönområden har tillkommit, liksom ett antal hundra meter industrigator. Förvaltningen tilldelas därför 150 tkr för utökad skötsel.

Banvallen

Fd järnvägen Hjo – Blikstorp är ett välbesökt cykel- och promenadstråk som med årens lopp behöver få en upprustning. Dryga 16 km där det behöver ske både uppgrusning och vissa andra arbeten som dikesrensning och annat. 3 mnkr har avsatts i investeringsbudgeten för dessa åtgärder samt 100 tkr för årligt underhåll och drift avsätts i driftbudgeten.

Elpriser

I budgetarbetet inför 2021 sänktes budgeten avseende elförbrukningen i fastigheter och gatubelysningsnätet med 500 tkr, eftersom kommunens avtal på rörligt pris och de gällande elpriserna väsentligt understeg tidigare budgetutrymme. Sedan dess har prisbilden på el förändrats och det rörliga priset ligger över nuvarande budgetutrymme. Förvaltningen bevakar utvecklingen noga i samråd med Hjo Energi och har att välja mellan att låsa priset på en hög nivå eller fortsätta att köpa till rörligt pris. Under alla omständigheter kommer elkostnaden för 2022 med största sannolikhet att överstiga det budgeterade utrymmet, varför 400 tkr tilldelas i budget 2022.

Det högre elpriset innebär en ökad internhyra för fastighetsverksamhetens interna hyresgäster och kommer att fördelas ut i verksamheterna.

Demontering av Strömsholmdammen

År 2014 genomfördes en säkerhetsbedömning av Strömsholmsdammen i Hjoåns dalgång. Dammen byggdes i slutet av 1800-talet har inte varit i bruk sedan 1920. Bedömning var redan då att dammen var i dåligt skick och att den kunde utgöra en säkerhetsrisk för både Hjoån och människor som vistas i området. Förvaltningen bedömer att det är viktigt att dammen tas bort och har därför gjort en ansökan/anmälan om vattenverksamhet till länsstyrelsen. Ansökan är beviljad och en kostnadskalkyl har tagits fram. Kostnaden uppgår till 1,3 mnkr och är en engångskostnad som ska finansieras inom driftsbudgeten. Mot bakgrund av att det finns medel avsatt sedan tidigare, anslås ytterligare 1 mnkr år 2022.



Särskilda uppdrag till förvaltningen

Utöver kommunfullmäktiges prioriterade mål samt de ekonomiska prioriteringarna på föregående sidor ger Kommunstyrelsen förvaltningen nedanstående särskilda uppdrag. Uppdragen är indelade i tre kategorier och inleds med ett antal specifika uppdrag som ges i denna budget eller som getts tidigare men ännu inte avrapporterats. Kategori 2 utgörs av uppdrag som skall återrapporteras till och utgöra underlag till höstens budgetarbete varpå sedan följer generella uppdrag som ska genomsyra verksamheten.

1) Specifika uppdrag som ännu ej avrapporterats

Översyn/revidering av Hjo kommuns kostpolicy och riktlinjer

Det pågår en omfattande insats med att arbeta in Agenda 2030 inom kommunens alla områden. Med detta följer bättre kunskap och insikt i hur vi bör förhålla oss för att säkra en långsiktigt hållbar utveckling av vår kommun. Här spelar självklart vår ambitionsnivå inom kostens verksamhet in. Därtill har andra förutsättningar, önskemål, krav och stigande råvarupriser gjort att det finns ett behov av att se över den Kostpolicy samt tillhörande riktlinjer som antogs 2015. Tanken är att fortsatt erbjuda måltider av hög kvalitet men en genomlysning och en diskussion om ambitionsnivån är nödvändig inför kommande år. Av olika anledningar har arbetet med att se över kommunens kostpolicy fått stå tillbaka under de senaste åren. Förvaltningen får i uppdrag att återuppta det arbetet.

Niornas resa till Auschwitz

Under ett antal år har åk 9 varje år företagit en resa till Krakow och Förintelselägrer i Auschwitz. Under 2020 och 2021 har dessa resor inte kunnat genomföras på grund av pandemin. Andra aktiviteter har fått ersätta resorna. Förhoppningsvis kommer resorna att kunna återupptas. Beslutet att denna viktiga resa årligen ska genomföras är taget av Kommunfullmäktige i särskild ordning som ett viktigt led i undervisningen och i arbetet med att förebygga främlingsfientlighet. Förvaltningen har fått i uppdrag att se över riktlinjerna för hur resan genomförs, vilka som ska åka med förutom eleverna samt förutsättningar för medföljande och budgeten för resan. Detta uppdrag har vävts in i 2022 års budget och erforderliga medel har tillskjutits för att kunna fortsätta med dessa resor till Auschwitz.

Guldkroksområdet

Guldkroksområdet är kommunens naturliga nav för inomhus- och utomhusidrotter i vår kommun. Förvaltningen har sedan tidigare i uppdrag att i samarbete med föreningsliv och andra intressenter, utreda behov och möjligheter i området samt att ta fram en plan för den fortsatta utvecklingen av detsamma. Covid19-pandemin har gjort att både kommunen och föreningslivet omöjligt kunnat samlas för att diskutera frågan. Viss kommunikation och diskussion kan och har genomförts digitalt och via mail men detta kan inte ersätta riktiga möten. Den mesta av dialogen har fått skjutas upp. Arbetet bör intensifieras när restriktionerna lättar och smittläget tillåter. Arbetet ska ha fokus på nytänkande, tillgänglighet för utövare och åskådare, flexibelt och maximalt nyttjande av olika faciliteter samt möjligheter till samordning av verksamheter. Utredningen pågår och dialogen med föreningslivet bör kunna återupptas nu när samhället börjar öppnas upp. Utredningen beräknas kunna slutredovisas under vintern 2021 / våren 2022.

Egenlagad kyld mat inom hemtjänsten

I budgeten inför 2020 fick förvaltningen i uppdrag att utreda möjligheten att kyla ned mat som tillagas i Centralköket för att sedan distribuera denna till brukaren vid ett fåtal tillfällen i veckan. Utredningen påbörjades men Covid19-pandemin gjorde att fokus har fått läggas på annat arbete. Kommunstyrelsen inser att detta inte står överst på prioriteringslistan, men påminner dock om uppdraget som får återupptas när situationen är i balans. Översyn har skett från måltidsenhetens sida, vilken visar att vissa ombyggnationer och investeringar kommer att krävas. Då matdistribution är en väsentlig del av hemtjänstens verksamhet bör dock beslut om eventuell "Egenlagad kyld mat" pausas till dess att förvaltningen kommit längre i arbetet med att införa heltid som norm.

Disposition av utrymme för löneökningar 2022

För att intensifiera arbetet med att bli av med omotiverade gap mot medianlöner jämfört andra kommuner i Skaraborg ges förvaltningen i uppdrag att använda ca 0,4% av löneutvecklingsanslaget till dessa grupper.

2) Uppdrag att åiterrapportera inför höstens budgetarbete

Fältassistent

I vissa kommuner arbetar personal inom socialtjänsten aktivt uppsökande med barn och ungdomar och arbetar då under benämningen fältassistenter. Fältassistenter arbetar ute i ungdomarnas miljöer ofta på kvällar, lov och helger och en viktig del i arbetet är att skapa förtroende hos de ungdomar man möter. Fältassistenter samarbetar med skola, fritidsverksamhet och närpolisen. Myndighetsansvar kan ibland ingå i arbetsuppgifterna. Andra kommuner arbetar med uppsökande ungdomsverksamhet på liknande sätt, men organiserar arbetet inom annan förvaltning t ex mobila fritidsledare. I Hjo har vi inga medarbetare som arbetar regelbundet på detta sätt med uppsökande och förebyggande ungdomsarbete. Dock kan vi konstatera att det finns behov av att arbeta mer samordnat och förvaltningsöverskridande med förebyggande och uppsökande arbete med ungdomar i riskzon för att utveckla ett socialt utanförskap, brottslighet och/eller annan ogynnsam utveckling. fritid. Utredningens bör belysa hur berörda verksamheter kan samverka utifrån befintliga resurser? Vilka effekter kan uppnås genom att arbeta med utökat uppsökande och förebyggande arbete mot ungdomar i Hjo? Under vilka former skulle detta arbeta bäst kunna bedrivas? Detta uppdrag har inlemmats i uppdraget att utveckla fritidsverksamheten för barn och unga.

Fritidsbank i Hjo

2013 öppnades den första Fritidsbanken i Deje i Forshaga kommun. Idag finns det en Fritidsbank på 104 platser i 94 kommuner runt om i Sverige. Fritidsbanken Sveriges vision är att det ska finnas minst en Fritidsbank i varje kommun. Alla Fritidsbanker ska följa reglerna som säger att alla får låna, allt är gratis och all utrustning är återanvänd. Frågan om att starta Fritidsbank i Hjo har tidigare undersökts i Hjo kommun men ett omtag behöver göras med hänsyn tagen till delvis nya förutsättningar. Utredningen bör belysa vilka verksamheter som berörs av en Fritidsbank och hur kan dessa samverka? Vilka effekter kan startandet av en Fritidsbank få i Hjo? Var finns en lämplig placering? Hur ser de ekonomiska förutsättningarna ut? Finns det alternativ till att starta en Fritidsbank enligt Fritidsbanken Sveriges koncept? Arbetet med detta uppdrag fortgår och tangerar/berör även utredningen om Guldkroksområdet

Utveckling och förbättring av kommunens skolgårdar

Lek och rörelse utomhus blir allt viktigare för alla. Skolan är en arena där våra barn och ungdomar befinner sig stor del av sin dag. Att kunna inspirera och locka till lek och rörelse genom att ha en väl genomtänkt och bra skolgård är en viktig förutsättning som kommunen som huvudman kan och ska utveckla och förmera. Flera av kommunens skolor och därmed också skolgårdar genomgår just nu om- och tillbyggnader. Skolgårdarna påverkas och ska återställas. Det är därför ett bra tillfälle för förbättring och utveckling. Medel har dessutom redan avsatts i budgeten till utegym i Korsberga och Gate, dessa kan med fördel placeras i direkt anslutning till skolorna för att på så sätt kunna användas av alla åldersgrupper. Förvaltningen får i uppdrag att inventera och ta fram en plan samt en beräknad investeringskostnad för utveckling av kommunens samtliga skolgårdar. Plan har tagits fram, kostnadsberäkning är gjord och medel finns avsatta i investeringsbudgeten för 2022

Sedan tidigare har också förvaltningen nedanstående generella uppdrag som ska präglade den dagliga verksamheten.

Generella uppdrag:

Kunskap och delaktighet

Kloka idéer och smarta lösningar finns hos våra medarbetare som dagligen arbetar i första ledet och därmed också har direktkontakt med dem vi är till för – kommunens invånare. Syftet med detta uppdrag är att ta till vara på engagemang och goda idéer. Ökad förståelse för och kunskap i kommunens ekonomi och mer delaktighet i planeringen av de fördelade resurserna är en förutsättning för att våra medarbetare ska ha en större möjlighet att bidra med alternativa arbetssätt, förbättringar och smarta lösningar. Förvaltningen har fått i uppdrag att öka kunskapsnivån om de ekonomiska förutsättningarna och därmed stärka personalens delaktighet i planeringen av hur man bäst använder de tilldelade medel och samlade resurser. Detta uppdrag har inlemmats i det vardagliga arbetet. Ekonomisk rapportering sker kontinuerligt i Ledarforum, Central samverkansgrupp och andra interna forum, ekonomi- och personalenheten medverkar vid APTer och planering sker för att informera i någon form av "nyhetsbrev" via mail, intranät eller annat media.

Investeringsbudget

I likhet med de flesta av Sveriges kommuner så är Hjo kommun inne i en period med höga investeringar och kommunen har tagit upp lån för att finansiera detta. Skuldsättningen per invånare är dock fortfarande låg i förhållande till riksnitt och jämförbara kommuner. Investeringsplanen som presenteras längre fram i denna budget visar att investeringsvolymen sjunker 2022 och planar ut fr o m 2023 för att endast innehålla löpande ersättningsinvesteringar.

Investeringsbudget och 5-årsplan 2022-2026:

Investeringsbudgeten för Hjo kommun beslutas av Kommunfullmäktige med nedanstående fördelning. På kommande sidor redovisas verksamhetsplanen för investeringarna i budgeten.

Rubricering	KF-anslag 2021	Prognos ombudget från 2020-2021	Budget 2021	Budget 2022	Plan 2023	Plan 2024	Plan 2025	Plan 2026
Tekniskt övergripande	1 000	339	1 339	1 905	1 240	1 265	1 285	1 305
Fastigheter övergripande	4 550	6 995	11 545	2 100	2 130	2 175	2 200	2 275
Skolfastigheter	57 700	60 200	117 900	11 505	2 710	215	220	225
Barnomsorgsfastigheter	5 000	5 000	10 000	0	0	0	0	0
Kultur och fritidsfastigheter	250	0	250	1 255	260	265	270	275
Gator, vägar, infrastruktur	6 100	6 685	12 785	7 770	7 525	8 445	7 650	6 420
Exploateringsfastigheter	6 400	4 400	10 800	1 500	500	500	500	500
Hamnen	0	4 000	4 000	3 300	0	0	0	0
Markinköp/nya händelser:	1 200	2 574	3 774	4 225	1 250	1 275	1 300	1 325
KS förvaltning inventarier:	1 800	1 120	2 920	1 850	1 875	1 900	1 950	2 000
Skattefinansierad verksamhet	84 000	91 313	175 313	35 410	17 490	16 040	15 375	14 325
Avgiftsfinansierad verksamhet	3 000	0	3 000	6 500	6 620	6 750	6 400	6 500
Summa investeringar	87 000	91 313	178 313	41 910	24 110	22 790	21 775	20 825

Utgångspunkten för investeringsbudget är den femårsplan som antogs i vårbudget 2022. Denna har förändrats under höstarbetet med tillägg av ökat anslag för nytt bassängöverdrag på Guldkroksbadet med 0,4 mnkr år 2022, ökat anslag för gatuarbeten med 0,2 mnkr årligen fr o m 2022, ökat anslag för inventarieinköp inom köken med 0,2 mnkr årligen från 2022, för skolgårdsåtgärder på Guldkroksskolan avsätts 7,0 mnkr samt på övriga skolor 1,0 mnkr 2022. För markinköp avsätts ytterligare 3,0 mnkr 2022. Utöver detta har de årliga pottorna indexjusterats kommande år med ca 2 % uppräknings.

Estrid Ericsonskolan - ny F-6 skola

Under åren 2019-2021 finns totalt 112 mnkr avsatta för en nybyggnad. I takt med växande invånarantal ökar också behovet av lokaler för skoländamål. Skolbygget pågår, tidplanen följs och skolan skall vara klar under året.

Skolan upphandlades i en bra period och anbudssumman var lägre än vad som gällde under projekteringsperioden. Omfördelning av skolans investeringsbudget har gjorts och 8 mnkr av de tidigare 120 mnkr har avsatts till andra objekt inom skolfastigheter. Området är också förberett för en utbyggnad till tvåparallellig skola samt förskola.

Förskola i Korsberga

Under 2020-21 finns 10 mnkr avsatt för tillbyggnad av skolan i Korsberga för att inrymma förskoleverksamheten. Inuläget har förskolan sin verksamhet i inhyrda paviljonger. Behovet ökar även inom skolan och en tillbyggnad är nödvändig för att skapa bra lokaler för både förskole- som skolelever. Till- och ombyggnaden av Korsberga skola pågår och skall också den vara klar under 2021.

Flytt av "komvux" från Folkhögskolan till Vallgården En ombyggnad som finansierats i 2021 års omdisponerade budget avseende skollokalerna där man avsatte 4 mnkr från de tidigare planerade 120 mnkr till Estrid Ericsonskolan. 1:a etappen är klar och 2:a etappen pågår. Ombyggnationen skall vara klar under 2021. De hyrda modulerna vid folkhögskolan är återlämnade.

Renovering av samlings- / gymnastiklokal vid Fågelås skola.

Ett projekt som fick sin finansiering vid årets ombudgetering enligt ovan. 1,5 mnkr satsas på denna lokal. Arbetet pågår och även detta projekt ska vara klart under 2021.

Guldkroksskolans gymnastiksal

Kommer att renoveras under 2022 och 2023, för detta finns totalt 5 mnkr avsatta.

”Lars i Knäpplans Väg”

Under åren 2018-2019 fanns sammanlagt 7 mnkr avsatta för byggnation av Lars i Knäpplans Väg som ska knyta ihop det nya exploateringsområdet Knäpplan med villatomter och förskola med Sigghusbergsområdet och Falköpingsvägen. I och med exploatering av nya tomtområdet Knäpplan Västra har 1,9 mnkr av dessa omdisponerats för att täcka kostnader för VA-arbeten inom detaljplaneområdet. Medel har avsatts för projektering och anläggande under 2024-2025, 3,7 mnkr. Tillsammans med de 5,1 mnkr ombudgeterade medlen finns då en projektbudget om 8,8 mnkr

Upprustning av banvallen

Upprustning kommer ske mellan Hjo och Blikstorp, ca 16 km GC-väg. Utföres åren 2022 och 2023, total kostnad om 3 mnkr.

Hamnen – Vågbrytare

År 2021 och 2022 finns 7,3 mnkr avsatta för renovering av Vågbrytaren. Länsstyrelsen har godkänt att vågbrytaren får repareras i perioden dec – mars.

Maskinparken

För att underlätta finansieringen av nödvändiga ersättningsinvesteringar och klimatanpassningar av vår maskinpark höjs utrymmet för detta från 0,8 mnkr till 1,5 mnkr för 2022, för att sedan falla tillbaka till 0,8 mnkr för 2023 och framåt.

Utöver ovan nämnda projekt finns i investeringsbudgeten också inlagt ett antal reinvesteringar med fasta belopp per år. Exempel på sådana är maskin/fordonsinköp, fastighetsinvesteringar, gatuarbeten, investeringar inom VA-området m fl. Dessa medel är viktiga för att upprätthålla funktion och värde på våra tillgångar. Då akuta investeringsbehov uppstår är det viktigt att beslut snabbt kan fattas om investering. Dessa har indexuppräknats under kommande år.



Vid invigningsceremonin var det klassiska spadtaget utbytt mot en symbolisk plantering av de tolv ekar som i framtiden ska kanta skolgården. Dessa är en blinkning till namnet på Estrid Ericsons sommarställe, Tolvekarna, där hon fann stor inspiration och nya idéer.

Investeringar avgiftsfinansierad verksamhet/-plan i detalj 2021-2026

För den taxefinansierade VA-verksamheten avsätts 6,0 mnkr (uppräknas med index ca 2 %) årligen för reinvesteringar i vatten- o avloppsledningsnätet samt utbyte av serviser m m.

Under åren 2022-2024 avsätts 0,5 mnkr per år för utbyte till digitala vattenmätare.

Rubricering	KF-anslag 2021	Ombudget från 2020	Budget 2021	Budget 2022	Plan 2023	Plan 2024	Plan 2025	Plan 2026
Avlopps- och vattenledningar	3 000	0	3 000	6 000	6 120	6 250	6 400	6 500
Utbyte till digitala VA-mätare	0	0	0	500	500	500	0	0
Avgiftsfinansierad verksamhet	3 000	0	3 000	6 500	6 620	6 750	6 400	6 500

Verksamhetsplan för skattefinansierade investeringar 2021-2026

	KF-anslag 2021	Prognos ombudget från 2020-2021	Budget 2021	Budget 2022	Plan 2023	Plan 2024	Plan 2025	Plan 2026
Maskiner, transportmedel och inventarier	800	339	1 139	1 500	830	850	865	880
Inventarier i kök för kostverksamhet	200	0	200	405	410	415	420	425
Tekniskt service totalt:	1 000	339	1 339	1 905	1 240	1 265	1 285	1 305
Energibesparande åtgärder	0	2 416	2 416	0	0	0	0	0
Reinvestering fastighetsbestånd	2 050	579	2 629	2 100	2 130	2 175	2 200	2 275
Ombyggnad centralkök	2 500	4 000	6 500	0	0	0	0	0
Fastigheter övergripande totalt:	4 550	6 995	11 545	2 100	2 130	2 175	2 200	2 275
Lekutrustning	200	200	400	205	210	215	220	225
Ny F-6 skola	52 000	60 000	112 000	0	0	0	0	0
Skolgårdsåtgärder Guldkroksskolan	0	0	0	7 000	0	0	0	0
Skolgårdsåtgärder	0	0	0	1 000	0	0	0	0
Guldkroksskolans gymnastiksal	0	0	0	2 500	2 500	0	0	0
Gymnasie; Åtgärder Vallgården	4 000	0	4 000	0	0	0	0	0
Gate skola - ombyggnad gymnastiksal	1 500	0	1 500	0	0	0	0	0
Gate och Korsberga skola - Utegy	0	0	0	800	0	0	0	0
Skolfastigheter totalt:	57 700	60 200	117 900	11 505	2 710	215	220	225
Om- och tillbyggnad Korsberga skola	5 000	5 000	10 000	0	0	0	0	0
Barnomsorgsfastigheter totalt:	5 000	5 000	10 000	0	0	0	0	0
Guldkroksbadet	250	0	250	255	260	265	270	275
Guldkroksbadet - bassängöverdrag	0	0	0	1 000	0	0	0	0
Kultur och fritidsfastigheter totalt:	250	0	250	1 255	260	265	270	275
Asfaltering	2 600	212	2 812	2 700	2 800	2 850	2 900	3 000
Gatuarbeten	400	0	400	610	620	630	640	650
Belysningsnät	1 500	-646	854	1 020	1 040	1 060	1 080	1 100
Ledningsnät dagvatten exkl. fastigheter	400	0	400	410	420	430	440	450
Trafiksäkerhetsåtgärder	250	250	500	260	260	270	270	280
GC-väg/cykelstigar	500	500	1 000	510	520	530	540	550
Banvallen - upplysning	0	0	0	1 500	1 500	0	0	0
Lars i Knäppans Väg	0	5 100	5 100	0	0	2 300	1 400	0
Brorenoveringar Pott	250	369	619	260	260	270	270	280
Stadsparken – Scen tillgänglighet o VA	0	400	400	0	0	0	0	0
Stadsparken – tillgänglighetsanpassad	0	500	500	0	0	0	0	0
Strandpromenaden - etapp 2	0	0	0	400	0	0	0	0
Trädgårdsplan (delfinansiering)	100	0	100	0	0	0	0	0
Trädvårds Pott	100	0	100	100	105	105	110	110
Gator, vägar, infrastruktur totalt:	6 100	6 685	12 785	7 770	7 525	8 445	7 650	6 420
Exploatering Norra Knäppan	0	1 000	1 000	0	0	0	0	0
Exploatering Västra Knäppan	6 400	1 900	8 300	0	0	0	0	0
Exploatering Ind omr Metallvägen	0	1 500	1 500	0	0	0	0	0
Exploatering gator/industrialområden	0	0	0	1 500	500	500	500	500
Exploatering totalt:	6 400	4 400	10 800	1 500	500	500	500	500
Hamnen – Vågbrytaren	0	4 000	4 000	3 300	0	0	0	0
Hamnen totalt:	0	4 000	4 000	3 300	0	0	0	0
Markinköp/nya händelser:	1 200	2 574	3 774	4 225	1 250	1 275	1 300	1 325
KS förvaltning inventarier:	1 800	1 120	2 920	1 850	1 875	1 900	1 950	2 000
Skattefinansierade verksamheter	84 000	91 313	175 313	35 410	17 490	16 040	15 375	14 325

Investeringsprojekt som än så länge ligger utanför 5-årsplanen

Ett antal objekt som både är önskvärda och nödvändiga ligger än så länge utanför den sifferfatta femårsplan som presenteras i budgeten. Anledningarna till detta är flera. För det första är vi inne i sluttampen på en mycket intensiv investeringsperiod där bla. Estrid Ericsonskolan står för en stor och viktig del. För att klara dessa investeringar har kommunen lånat pengar vilket innebär att vi nu måste slå av på investeringstakten under en tid för att sedan på nytt kunna satsa på nya spännande objekt. För det andra kräver många av de kommande projekten nogsam planering och stor delaktighet av Hjoborna. Arbetet med att förbereda detta ska dock fortgå.

Hamnplanen/Strömparterren, Guldkroksområdet och Hamnbacken är centrala områden som är viktiga mötes- och aktivitetsplatser för Hjobor och besökare. För att rusta dessa områden så att vi möter framtidens önskemål och behov på rätt sätt behövs inspel och engagemang från Hjoborna.

Det är en dialog som med fördel bedrivs under det visionarbete som inom kort kommer att återupptas efter att ha stått mer eller mindre still under pandemin. När det är genomfört är vi beredda att lyfta in konkreta åtgärder i kommande budgetar.

Exploatering av mark för bostadsändamål och industriutveckling kommer också att behövas framledes. Arbetet med att förbereda det pågår parallellt genom att medel för inköp av mark finns i investeringsbudgeten och genom att vi årligen kommer korrigera ev investerings/exploateringsbehov för att inte tillväxttakten ska hämmas.





4

Ekonomiska sammanställningar och rapporter

*Här återfinns de ekonomiska rapporterna
gällande 2022-2024.*



Översikt över ramförändringar

Härledning av driftbudget 2022 fördelat på politikområde (tkr)

Politikområde	1 Budget 2021	2 Generell ram tilldelning 2,3%	3 Index övr. kostnader 1%	4 Kapitaltjänst	5 Justering avskrivning	6 Beslutade tilldeln och återföringar	7 Omfördel- ningar enl. spec	8 Effektivise- ringar	Budget 2022
Demokrati	6 882	115	17	0	-22	100	-9	-30	7 053
Kommunledning	53 988	682	280	0	-219	683	-1 904	-210	53 300
Plan och bygg	4 302	101	14	0	0	400	-48	-25	4 744
Kultur, turism och fritid	23 263	254	110	15	-2	150	459	-50	24 199
Barn och utbildning	242 841	3 775	1 421	5 138	-165	6 311	-588	-755	257 978
Arbete och socialtjänst	29 809	577	138	0	0	5 158	2 077	-120	37 639
Vård och omsorg	184 658	4 475	355	0	-71	3 244	-2 424	-900	189 337
Teknisk service	18 329	369	114	892	-789	1 650	375	-310	20 630
Summa	564 072	10 348	2 449	6 045	-1 268	17 696	-2 062	-2 400	594 880
Finansförvaltningen	-10 741	0	0	-1 469	0	-215	2 062	0	-10 363
-varav internränta	-6 429	0	0	-1 469	0	0	2 062	0	-5 836
-Budgeterat intäkt PO-pålägg mm	--4 312	0	0			-215	0	0	-4 527
Verksamhetens nettokostnad	553 331	10 348	2 449	4 576	-1 268	17 481	0	-2 400	584 517

1. Budget 2021

Planeringen utgår från politikområdenas budgetramar under innevarande år (2021) och förutsätter en budget i balans.

2. Generell ramtilldelning 2,3%

I kolumn 2 "Generell ramtilldelning" tilldelas respektive politikområde ett belopp som motsvarar 2,3 % av politikområdets budgeterade personalkostnader för 2021.

3. Index övriga kostnader 1%

I kolumn 3 tilldelas respektive politikområde en kompensation för prishöjningar som motsvarar 1,0 % av övriga kostnader utöver den generella ramtilldelningen. Kostnader för gymnasieskola har dock kompenserats med 2,3 %.

4. Kapitaltjänstkostnader

I samband med att större investeringar tas i bruk och/eller faller ifrån, sker också en förändring av politikområdets ram för avskrivningar och ränta. Grundregeln är att ramtilldelning sker året efter investeringsåret. Vid större investeringar och då en investering tas i bruk under året sker dock ibland tilldelning för del av år. I kapitaltjänstkostnader ingår en ränta på 1,0 %. För den avgiftsfinansierade verksamheten såsom Vatten o Avlopp omräknas räntenivån vid delårsbokslutet respektive årsbokslutet till kommunens genomsnittliga räntesats för året.

Nedan följer en sammanställning över de investeringar som föranlett ramjustering i 2022 års budget

Politikområde	Budget 2022	Kommentar
Teknisk service	372	Potter; Gatuarbeten, Asfaltering, GC-vägar, belysn mm
Teknisk service	262	Ombyggnad Centralkök
Teknisk service	258	Exploatering Västra Knäpplan
Summa Teknisk Service	892	
Barn o utbildning	4 513	Estrid Ericsonsolan
Barn o utbildning	403	Korsberga skola - ombyggnad
Barn o utbildning	60	Gate skola; ombyggnad gymnastiksal
Barn o utbildning	161	Gymnasie; Ombyggnad Vallgården
Summa Barn o utbildning	5 138	
Kultur o Fritid	15	Guldkroksbadet
Summa Kultur/Turism/Fritid	15	
Summa Justeringar	6 045	

I ovanstående ramförstärkning ingår internränta med 1,0 % enheter. Dessa uppgår till 1 469 tkr och redovisas som intäkt under finansförvaltningen.

5. Justering avskrivning

I kolumnen redovisar avskrivningskostnader som faller ur då tillgången är fullt avskriven.



6. Beslutade tilldelningar och återföringar

Nedan följer en sammanställning över ramtilldelningen på grund av politiska prioriteringar. För en mer detaljerad information om vad tilldelningen innebär, se vidare under politikåmrådenas beskrivningar på sidorna 26-33.

Politikområde/Prioritering (tkr)	Tilldelning
Demokrati	
-Val	50
-Websändning KF	50
Summa:	100
Kommunledningskontoret	
- Avgift Räddningstjänst Östra Skaraborg	240
- Gemensamt arkivlokal HjoTiBorg	133
- MDM-verktyg	110
- Systemförvaltning lönesystem m.m	200
Summa:	683
Plan och bygg	
-GIS-förstärkning 0,5 tjänst	400
Summa:	400
Kultur, turism och fritid	
-Föreningsbidrag	50
-Ökade verksamhetsmedel	100
Summa:	150
Barn och utbildning	
- Kostnader för nationell IT strategi	376
- Efterfrågeförändringar barn, Björkdungens förskola	400
- Elevförändring grundskolan	800
- Elevförändring gymnasieskolan	-250
- Ökat antal elever gymnasieskolan	800
- Elever med extraordinära behov, tilläggsbelopp	600
- Polenresan	170
- Estrid Ericsonskolan	3 415
Summa:	6 311
Arbete och socialtjänst	
- Ekonomiskt bistånd/försörjningsstöd	1 300
- Placeringskostnader	3 000
- Förstärkning socialsekreterare	650
- Juriststöd 20%	208
Summa:	5 158
Vård och omsorg	
- Bemanning natt Sigghusberg	1 350
- Förändring personlig assistans	-1 571
- Bemanning natt Hemvården	1 350
- Minskning Kortebo	-445
- Elevhem LSS	245
- Gjutaren och Klammern - lägre bidrag Migrationsverket	700
-Bemanning korttid Sigghusberg	360
- Bilar hemvården (3 nya)	255
- Volymökning hemvård	1 000
Summa:	3 244
Teknisk service	
- Trafikfrågor behov bemanning	400
- Parkeringsavgifter	-400
- Skötsel tillkommande expl. omr	150
-GC-stråk Banvallen underhåll	100
Ökade elkostnader	400
Demontering av strömsholmsdammen	1 000
Summa:	1 650
Finansförvaltningen	
- Justering av intäkt för PO-pålägg	-215
Summa:	-215
Totalsumma	17 481



7. Omfördelningar enligt specifikation

I 2022 års budgetarbete har följande omfördelningar av medel mellan politikområdena skett. Inga av dessa omfördelningar påverkar kommunstyrelsens totala budgetutrymme.

Politikområde	Schema-läggning/ bemanning	Drift av café- verksamhet Rödingen	Organisa- tionstill- hörighet, bistånds- handläggare	Organisa- tionstillhörig- het, kontakt- center	Orgnisations- tillhörighet, Näringslivsen- heten	Fördelning av tillkom- mande elkostnader	Justering av ränta från 1,25% till 1,0% i internhyra	Sänkning av internräntan från 1,25% till 1,0%	Nettoeffekt
Demokrati						5	-8	-6	-9
Kommunledning	340			-750	-1 470	15	-19	-20	-1 904
Plan och bygg						3	-5	-46	-48
Kultur, turism och fritid				750		68	-242	-117	459
Barn och utbildning						244	-818	-14	-588
Arbete och soci- altjänst		-634	2 717			5	-8	-3	2 077
Vård och omsorg	-340	634	-2 717			42	-7	-36	-2 424
Teknisk service					1 470	-382	1 107	-1 820	375
Summa	0	0	0	0	0	0	0	-2 062	-2 062
Finansförvalt- ningen								2 062	2 062
-varav intern ränta								2 062	2 062
Verksamhetens nettokostnad	0	0	0	0	0	0	0	0	0

8. Effektiviseringar

Totalt har ett effektiviseringsbeting om 2,4 mnkr ålagts förvaltningen av den påverkbara kostnadsmassan, vilket för verksamheterna motsvarar ett besparingsbeting om ca 0,5%.

Resultatbudget

Resultaträkning

Mnkr	Budget 2021	Prognos 2021	Budget 2022	Plan 2023	Plan 2024
Verksamhetens intäkter	125,6	129,4	132,0	134,6	137,3
Verksamhetens kostnader	-654,9	-666,1	-689,1	-704,5	-725,5
Avskrivningar	-24,0	-24,7	-27,4	-29,0	-30,1
Verksamhetens nettokostnader	-553,3	-561,4	-584,5	-598,9	-618,2
Skatteintäkter	413,0	423,8	437,8	453,3	468,1
Generella statsbidrag och utjämning	152,5	154,1	158,9	158,1	162,8
Finansiella intäkter	0,7	0,7	0,7	0,6	0,6
Finansiella kostnader	-1,9	-1,7	-1,9	-2,1	-2,3
Årets resultat	11,0	15,5	11,0	11,0	11,0

Som beräkningsgrund för resultaträkningen, kassaflödessanalysen och balansräkningen har:

Verksamhetens intäkter beräknats utifrån 2021 års prognos med en årlig uppräkningsgrad med 2 % för åren 2022-2024.

Avskrivningarna och de finansiella kostnaderna är beräknade utifrån den investeringsnivå som beskrivs på sidan 34. En försiktig höjning av räntenivåerna har antagits i beräkningarna.

Skatteintäkter, generella statsbidrag och utjämning är beräknad utifrån SKLs prognos i oktober 2021 cirkulär 21:35 och invånarantalet är prognostiserat att öka med 50 personer årligen med en utgångspunkt på 9 285 invånare den 1 november 2021.

Årets resultat är satt till 11 mnkr årligen under 2022-2024. Resultatnivån motsvarar knappt 2,0 % av kommunens beräknade skatteintäkter och generella statsbidrag och utjämning för respektive år.

Utifrån ovanstående förutsättningar har utrymmet för verksamhetens kostnader beräknats. Detta innebär att för att kunna uppnå ett resultat om 11 mnkr årligen får verksamhetens nettokostnader maximalt öka med

- 3,4 % (23,0 mnkr) för år 2021
- 2,2 % (15,4 mnkr) för år 2022
- 3,0 % (21,0 mnkr) för år 2023

Då Hjo kommuns verksamhet indelas i flera politikområden under en och samma nämnd utgör dessa ramar också kommunens driftbudgetar för åren 2023-2024. Fördelningen av dessa medel sker sedan i de kommande årens budgetprocesser.

Kassaflödesanalys

Mnkr	Budget 2021	Prognos 2021	Budget 2022	Plan 2023	Plan 2024
Löpande verksamhet					
Årets resultat	11,0	15,5	11,0	11,0	11,0
Justering för av- och nedskrivningar	24,0	24,7	27,4	29,0	30,1
Justering för förändring avsättningar m.m	-1,8	1,0	-1,8	-1,8	-1,7
Justering för förändring avsättning pensioner	-0,1	0,0	0,8	0,8	0,8
Medel från verksamheten före förändr. rörelsekapital	33,1	41,2	37,4	39,0	40,2
Försäljning(+)/Inköp(-) av lager och exploateringsmark	-4,9	0,9	0,9	0,9	0,9
Minskning (+)/ökning (-) av övriga korta fordringar	-1,0	-1,0	-1,0	-1,0	-1,0
Ökning(+)/minskning (-) av övriga korta skulder	1,0	1,0	1,0	1,0	1,0
Kassaflöden från löpande verksamhet	28,2	42,1	38,3	39,9	41,1
Investeringsverksamhet					
- Investering i materiella och immateriella anl tillgångar	-100,0	-87,2	-55,1	-24,1	-22,8
Kassaflöden från invest. verksamheten	-100,0	-87,2	-55,1	-24,1	-22,8
Finansieringsverksamhet					
Minskning (-)/Ökning (+) av långfristiga fordringar	0,1	-0,9	0,1	0,1	0,1
Minskning (-)/Ökning (+) av långfristiga skulder	57,3	51,7	-5,0	-5,0	-5,0
Kassaflöden från finan. verksamhet	57,4	50,8	-4,9	-4,9	-4,9
Årets kassaflöde	-14,4	5,7	-21,7	10,9	13,4
Likvida medel vid periodens början	39,9	15,9	21,6	-0,1	10,8
Likvida medel vid årets slut*	25,5	21,6	-0,1	10,8	24,2

* Beviljad checkräkningskredit 40 mnkr

Balansbudget

Balansräkning

Mnkr	Budget 2021-12-31	Prognos 2021-12-31	Budget 2022-12-31	Plan 2023-12-31	Plan 2024-12-31
ANLÄGGNINGSTILLGÅNGAR					
Immateriella och materiella tillgångar	583,6	577,7	605,4	600,5	593,2
Finansiella anläggningstillgångar	11,1	10,7	10,6	10,5	10,4
Summa anläggningstillgångar	594,7	588,4	616,0	611,0	603,6
OMSÄTTNINGSTILLGÅNGAR					
Lager och förråd	0,3	0,2	0,2	0,2	0,2
Exploateringsfastigheter	14,4	4,9	4,0	3,1	2,2
Kortfristiga fordringar	54,0	54,5	55,5	56,5	57,5
Kassa och bank	25,5	21,6	-0,1	10,8	24,2
Summa omsättningstillgångar	94,2	91,2	59,6	70,6	84,1
SUMMATILLGÅNGAR	688,9	669,6	675,6	681,6	687,7
EGET KAPITAL, AVSÄTTNINGAR OCH SKULDER					
Ingående eget kapital	299,2	291,1	306,6	317,6	328,6
Årets resultat	11,0	15,5	11,0	11,0	11,0
Summa Eget kapital	310,2	306,6	317,6	328,6	339,6
AVSÄTTNINGAR					
Avsättningar för pensioner	9,6	12,2	13,0	13,8	14,6
Avsättningar till statlig infrastruktur	3,5	6,0	4,2	2,4	0,7
Avsättningar, övriga	4,5	4,1	4,1	4,1	4,0
Summa avsättningar	17,6	22,3	21,3	20,3	19,4
SKULDER					
Långfristiga skulder	212,4	184,4	179,4	174,4	169,4
Kortfristiga skulder	148,7	156,3	157,3	158,3	159,3
Summa skulder	361,1	340,7	336,7	332,7	328,7
SUMMA EGET KAPITAL, AVSÄTTNINGAR OCH SKULDER	688,9	669,6	675,6	681,6	687,7
<i>Skillnad tillgångar och skulder</i>	<i>0,0</i>	<i>0,0</i>	<i>0,0</i>	<i>0,0</i>	<i>0,0</i>
ANSVARSFÖRBINDELSER (inkl. löneskatt)					
- Anställda	158,0	143,6	138,8	134,6	130,5
- Förtroendevalda	4,0	2,9	3,2	3,2	3,2
Summa ansvarsförbindelser	162,0	146,5	141,9	137,8	133,4
SYNLIGT EGET KAPITAL	310,2	306,6	317,6	328,6	339,6
EGET KAPITAL justerat för pensionsskuld	148,2	160,1	175,6	190,8	206,2
Soliditet	21,5%	23,9%	26,0%	28,0%	30,0%

Taxefinansierad verksamhet

Vatten och avlopp (VA)

Va-verksamheten ansvarar för dricksvattenproduktion, rening av avloppsvatten samt distribution av dricksvatten i ledningsnätet inom Hjo, Korsberga, Blikstorp och Fågelås. Verksamheten är i sin helhet taxefinansierad vilket betyder att de hushåll och näringsverksamheter som är anslutna, finansierar verksamheten genom anslutningsavgifter och brukningsavgifter för vatten och avlopp. Verksamheten har ca 2 400 abonnenter.

Politiska beslut

Den taxefinansierade verksamheten har inget kommunbidrag. Taxan för 2022 bereds i särskild ordning och beslutas av Kommunfullmäktige.

Resultatfond Vatten och avlopp (VA)

Beskrivning	2017	2018	2019	2020	2021
Behållning	1 122	-162	200	625	625*

*FFör 2021 beräknas resultatet hamna på ett 0-resultat. (För ytterligare information se Hjo Kommuns delårsbokslut 2021-08-31)

I fonden finns således ett överskott vid ingången av 2021 och beräknas vid årets slut hamna på samma nivå. Underkott resp överskott balanseras över åren.

Avfallshantering (AÖS)

Hjo kommun är sedan 1 januari 2000 medlem i Avfallshantering Östra Skaraborg, AÖS; som är ett kommunalförbund med ansvar för insamling och behandling av hushållsavfall samt information, regelskrivning och planering av hushållsavfallens omhändertagande. I likhet med VA-verksamheten är AÖS helt finansierat via taxor. Övriga medlemmar i AÖS är Tibro, Skövde, Karlsborg, Töreboda, Falköping, Mariestad och Gullspångs kommuner.

Hjo kommun får årligen ett bidrag från AÖS på 30 kr per invånare för att finansiera återställandet av gamla deponier. Dessa bidrag redovisas i tabellen nedan. Utöver detta betalar AÖS ett årligt arrende för återvinningscentralen som motsvaras av kostnader för avskrivning och ränta på anläggningen.

Provtagningar har slutförts och arbete pågår för att ta fram ett underlag och en kostnadssammanställning i samband med återställningen av Sanna-deponin.

Resultatfond Avfallshantering (AÖS)

Beskrivning	2017	2018	2019	2020	2021
Behållning	4 888	4 888	4 512	4 252*	4 326*

*Helårsprognos 2021 vid delårsbokslutet 2021-08-31, överskott om 0,2 mnkr.



5

Bilagor

Här kan du läsa om kommunens budgetprocess samt hur vi är organiserade.



Planering - budget- och uppföljningsprocessen

I budgetprocessen samlas merparten av de förändringsarbeten som kräver politiska beslut. Skälen till detta är många, bland annat är det ett effektivt sätt då samordningen ger tidsvinster. Metoden skapar också delaktighet och helhetssyn. Vidare är förändringsbeslut ofta förknippat med prioriteringar som i många fall behöver värderas av olika aktörer utifrån olika perspektiv och inte minst helhetens sammantagna utmaningar. Denna samordnade budgetprocess samlar helhetens utmaningar och väger dessa mot varandra utifrån de ekonomiska resurser som finns tillgängliga. Tydliga spelregler och tidiga planeringsförutsättningar ger stabilitet och är en central framgångsfaktor i god ekonomisk hushållning.

En av Hjo kommuns framgångsfaktorer för att nå målet om god ekonomisk hushållning är en successiv utveckling av planeringsprocessen (budgetarbetet). Processen är uppdelad i vår och höst, där vårprocessen syftar till att klargöra så mycket planeringsförutsättningar som möjligt för förvaltningen. Processen handlar i praktiken om att lyssna och kommunicera olika parter/verksamheters utmaningar inför kommande år och samtidigt skapa förståelse och ett gemensamt ansvar för helheten. Förutom att dialogerna i sig är viktiga, är det också viktigt att sända tydliga styr signaler tidigt i processen.

I vårprocessen får Kommunstyrelsen möjlighet att ge signaler om hur de ser på prioriteringar för olika politikområden och förvaltningen får möjlighet att skicka signaler om de långsiktiga behoven av resurser och verksamhetsprioriteringar.

Höstens process är sedan inriktad på verksamhetsplaneringen och eventuella förändringar som kan uppkomma i samband med regeringens budgetproposition och de skatteprognoser som Sveriges kommuner och Landsting (SKL) gör i augusti och i oktober.

Plan för budget och budgetuppföljning

Budgeten är integrerad med kommunens ekonomi- och verksamhetsplan. Kommunens budget är ett ekonomiskt handlingsprogram där olika mål och krav ställs mot varandra.

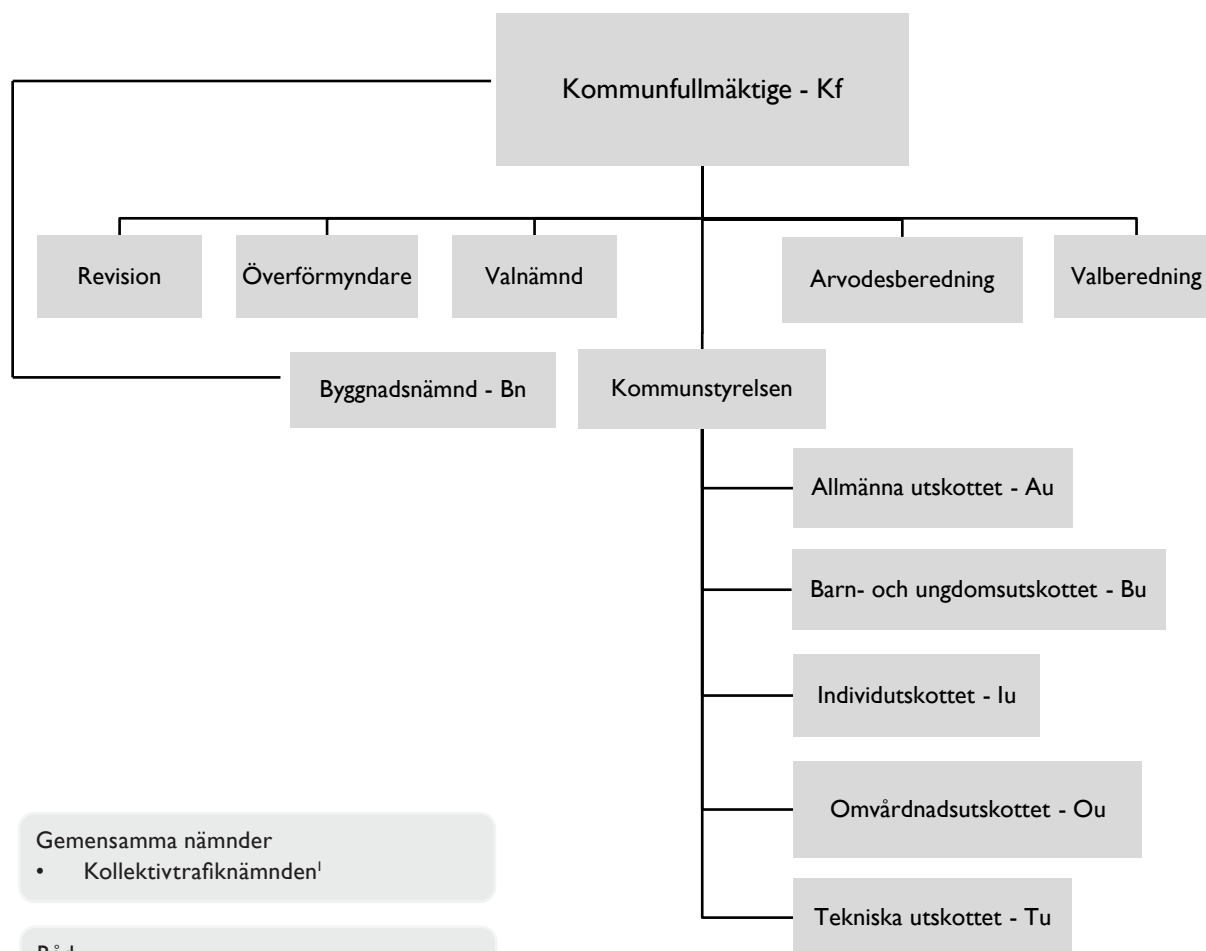
Grundläggande för en god ekonomisk hushållning är en ekonomi i balans och en välfungerande uppföljning och utvärdering av ekonomi och verksamhet där varje generation bär sin kostnad. För att upprätthålla en god ekonomisk hushållning måste det för verksamheten finnas ett samband mellan resursåtgång, prestationer, resultat och effekter.

Hjo kommuns ekonomiska årshjul

Månad	Aktivitet	Innehåll
Februari	Preliminärt bokslut i KS	Preliminärt bokslut för föregående år redovisas
Mars	Redovisning bokslut i KS.	Övergripande redovisning i KS i mars
April	Budgetuppföljning nr 1 till KS.	Budgetuppföljning nr 1 med helårsprognos baseras på utfall t.o.m. mars.
	Boksluts- och budgetkonferens	Redovisning av bokslut för föregående år, uppföljning 1 och framtidsspaning
	Budgetdialog	Fördjupad dialog mellan budgetberedning och respektive verksamhetschef
	Budgetdialog	Fördjupad dialog mellan budgetberedning och respektive verksamhetschef
	Årsredovisning till KF	Fullständig årsredovisning föredras och fastställs av KF
Maj	Budgetberedningar	2-3 Budgetberedningsmöten under april-maj
	Vårbudget bereds i KS	Ekonomiska ramar, verksamhetsmål och finansiella mål samt 5-årsplan över investeringar bereds i KS
Juni	Budgetuppföljning nr 2 till KS	Budgetuppföljning med helårsprognos baseras på utfall t.o.m. maj
	Vårbudget fastställs i KF	Ekonomiska ramar, verksamhetsmål och finansiella mål samt 5-årsplan över investeringar fastställs.
September	Budgetkonferens	Uppdatering av förutsättningar efter att vårbudgeten antogs. Budgetuppföljning 2, Skatteprognos från augusti redovisas.
	Budgetdialog	Budgetberedningen följer upp informationen från budgetkonferensen genom fördjupad dialog med respektive verksamhetschef
	Budgetberedningar	2-3 budgetberedningssammanträde under sep-okt
Oktober	Delårsbokslut 31/8 samt budgetuppföljning nr 3 i KS och KF	Delårsbokslut inklusive budget- och måluppföljning. Redovisas inom ramen för ordinarie mötesplanering.
	Budget och verksamhetsplan i KS	Förslag till budget bereds i KS.
November	Budgetuppföljning nr 4 till KS	Budgetuppföljning med helårsprognos baseras på utfall t.o.m. okt
	Budget och verksamhetsplan i KF	Budget och verksamhetsplan beslutas i KF

Vår politiska organisation

Den politiska organisationen i Hjo kommun består av kommunfullmäktige och kommunstyrelse. Under kommunstyrelsen återfinns fem utskott som bereder ärenden. Det finns även en byggnadsnämnd som hanterar bygglov.



Gemensamma nämnder

- Kollektivtrafiknämnden¹

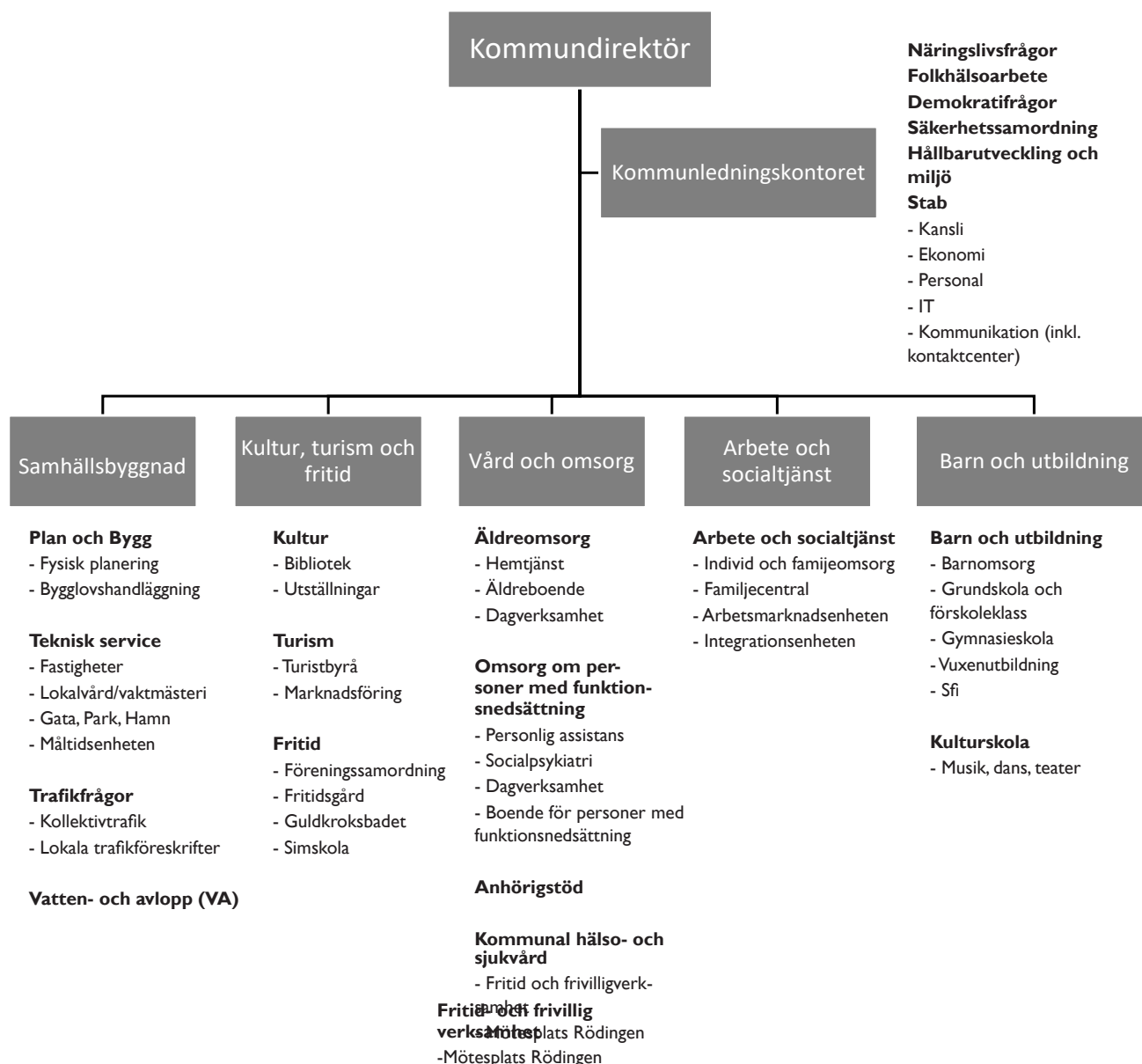
Råd

- Brottsförebyggande rådet
- Idrottsrådet
- Konst- och kulturrådet
- Pensionärsrådet
- Folkhälsorådet

¹Ett samarbete mellan Hjo, Tibro och Karlsborg kommun.

Vår förvaltningsorganisation

Hjo kommuns förvaltningsorganisation består av en enda förvaltning, Kommunstyrelsens förvaltning, som leds en kommundirektör tillsammans med stabs- och verksamhetschefer.





Hjo kommun, Box 97, 544 81 Hjo. Besöksadress: Torggatan 2, Hjo
Telefon: 0503-350 00, Hemsida: www.hjo.se