

# Att bo på äldreboende



## Att bo på äldreboende

Att bo på äldreboende är en trygghet för dig som behöver ha tillgång till omvårdnadspersonal dygnet runt. Du har en lägenhet med eget hyreskontrakt. Samtidigt finns tillgång till personal dygnet runt som kan ge service, omvårdnad och tillsyn efter behov.

Det finns gemensamma utrymmen för gemenskap och aktiviteter och det finns möjlighet till utevistelse i trädgård.

Du tar naturligtvis emot gäster i ditt eget hem precis som du gjorde i ditt tidigare boende. Husdjur är också välkomna besökare i din lägenhet.

Det finns tillgång till lokal på boendet som du är välkommen att boka för större kalas eller bjudningar.

## Hjo kommuns Vision och Värdegrund

Mötet med dig kommer att präglas av Hjo kommuns vision ”I Hjo skapar vi framtiden tillsammans” och värdegrunden ”Det goda mötet.” Det goda mötet innebär ett öppet och välkomnande förhållningssätt och kännetecknas bland annat av gemenskap, lyhördhet, ömsesidig respekt och tillit. Verksamheten vilar även på våra värdighetsgarantier, som vi beskriver på nästa sida.

# Värdighetsgarantier

I socialtjänstlagen finns en nationell värdegrund. Innebörden av den är att äldre människor ska få leva ett värdigt liv och känna välbefinnande. Hjo kommun har därför beslutat att införa värdighetsgarantier inom hela Vård och Omsorg, för att tydliggöra att vi vill erbjuda dig ett värdigt liv och välbefinnande.

Garantierna är utformade i samråd med brukare och anhöriga.

Här nedan presenteras Hjo kommuns värdighetsgarantier för särskilt boende, där äldreboende ingår:

## **Att få ett gott bemötande och bli sedd och lyssnad till som människa är nyckeln till ett värdigt liv.**

Vi garanterar att vi bemöter dig med vänlighet, värdighet och respekt. Det innebär t.ex. att vi som arbetar inom Vård och Omsorg inte använder mobiltelefoner och datorer för privat bruk under arbetstid. Vi arbetar aktivt med värdegrundsfrågor på vår enhet för att hålla värdegrunden vid liv.

## **Att känna sig trygg med hjälpen man får och inte behöva byta personal alltför ofta är viktigt.**

Vi garanterar att vi alltid behåller 50 % av känd och van personal i tjänst när vi planerar semesterledigheter. Med känd och van personal menar vi fastanställd personal och vikarier som fått en ordentlig introduktion i arbetet och som sedan arbetat kontinuerligt i verksamheten så att både brukaren och personalen känner sig trygga.

**Att ha inflytande över sin vardag och ha möjlighet att påverka innehållet i sina insatser betyder mycket för att man ska ha ett värdigt och meningsfullt liv.**

Vi garanterar att vi lyssnar på dig och skriver ner dina egna önskemål i en genomförandeplan. Om du vill kan du ha med dig god man eller en anhörig när vi träffas för att skriva din genomförandeplan.

Genomförandeplanen ska vara skriven inom två veckor efter att du flyttat in på boendet. Genomförandeplanen ska ändras när dina behov förändras, så att personalen alltid kan se i planen hur vi ska arbeta för ditt bästa.

Redan inom några dagar efter att du flyttat in på äldreboendet så kommer du och ditt kontaktombud att ha ett välkomstsamtal där ni pratar om hur ni vill att hjälpen ska utformas.

**Att fortsätta att vara aktiv, i stort och i smått, är viktigt för att känna meningsfullhet i livet.**

Vi garanterar att du varje vecka erbjuds tid utifrån dina egna önskemål. Det kan vara en stund för att lösa korsord, titta i album eller göra något annat som du uppskattar tillsammans med personal eller andra boende. Ditt kontaktombud hjälper dig att skriva ned vad du har för önskemål kring din egentid i din genomförandeplan.



Vi garanterar att du erbjuds minst en gemensam aktivitet per dag, t.ex. tidningsläsning, sång eller någon form av gymnastik.

## **Att kunna påverka sitt liv och att ha inflytande över sin boendemiljö är viktigt för att man ska känna sig respekterad som individ och lyssnad till.**

Vi garanterar att våra äldreboenden arrangerar en anhörigträff per år och ett boendemöte per år för de boende på avdelningen, så att du som bor i äldreboende eller din företrädare får möjlighet att vara med och påverka ditt boende

## **Rehabiliterande och aktiverande arbetssätt**

Inom Vård och Omsorg arbetar vi med ett rehabiliterande och aktiverande arbetssätt vilket innebär att vi, tillsammans så långt det är möjligt, ser och tar tillvara på dina resurser och möjligheter. Det innebär följande:

- Vi uppmuntrar till att du gör det du klarar själv.
- Vi stödjer dig i det du inte klarar och utför sysslor tillsammans med dig utifrån dina förutsättningar.
- Vi motiverar dig och uppmuntrar dig att göra egna val
- Vi stödjer dig att bibehålla dina intressen, dina vanor och ha ansvar för din vardag.

## **Anhörigträffar**

Årligen anordnas minst en träff på varje boende där anhöriga är välkomna för att få information och diskutera aktuella frågor.

## Lägenheten

Din lägenhet består av ett rum och en tillgänglighetsanpassad toalett med dusch. Det finns redan en säng med madrass vid inflyttning, men i övrigt möblerar och inreder du lägenheten som du vill med gardiner, sängöverkast, duschdraperi och lampor. Tänk på att du behöver täcke och kudde. Det kan vara bra att ha ett eget litet matbord i din lägenhet. Uttag för telefon, bredband och TV finns i alla lägenheter liksom tillgång till trygghetslarm.

Om dina fysiska förutsättningar ändras kan det vara nödvändigt att möblera om i lägenheten för att kunna hjälpa dig på bästa sätt.

Längst bak i broschyren hittar du information om våra tre äldreboenden.



## Praktiska råd

Dina kläder tvättas av personalen och behöver tåla minst 40C maskintvätt. Kläderna bör vara märkta vid inflyttningen för att inte komma bort eller förväxlas med övriga boendes kläder.

Du bestämmer själv över din lägenhet. Det innebär att du själv eller dina anhöriga i första hand ansvarar för att inreda lägenheten och pynta inför högtider m.m. I första hand är det också du eller dina anhöriga som ombesörjer inköp av det som behövs i ditt boende. Det kan vara exempelvis glödlampor eller batterier som löpande behöver köpas hem.

I första hand är det du eller dina anhöriga som ombesörjer inköp av receptfria läkemedel och artiklar för personlig hygien (tvål, schampo, febertermometer, tvättkorg m.m.).

Klarar du inte detta själv och inte heller kan få stöd av dina anhöriga så får du det stöd och den hjälp du behöver av omvårdnadspersonalen

## Pengar och värdesaker

Precis som i ditt tidigare boende ansvarar du själv för dina pengar och andra värdesaker. Om du behöver stöd i detta så kan antingen anhöriga eller en god man hjälpa dig. Personalen kan vid behov ta ansvar för förvaring av en mindre summa fickpengar, max 1000 kronor. Mer information om kommunens förhållningssätt till individens värdesaker finns att läsa i "Rutin för hantering av privata medel och värdesaker inom Hjo Kommuns särskilda boenden".

## Avgifter och kostnader

Du betalar själv för mediciner, läkarbesök, tandläkare, fot- och hårvård. För att minska personalens hantering av dina pengar är det bra om du får en faktura vid exempelvis läkarbesök.

För att du ska få högkostnadskort och eventuellt frikort inom sjukvården måste den som betalar dina räkningar registrera dina kostnader hos Vårdcentralen eller Hälsocentralen. Meddela även sjuksköterskan på boendet när frikort gäller.

Du betalar en fast avgift för förbrukningsartiklar som toalettpapper, tvättlappar, tvätt- och sköljmedel, sänglinne, handdukar osv.

Du får omsorg och service efter behov när du bor på ett äldreboende. Städning av din lägenhet görs utifrån dina behov och det biståndsbeslut som fattats. Du är delaktig efter din förmåga.

Kontakta kommunens fastighetskontor via Kontaktcenter (0503-350 00) om du vill veta aktuell hyra.

Det finns också en särskild broschyr om avgifter där du kan läsa mer om aktuella omvårdnadsavgifter, matkostnader mm. Du kan också kontakta kommunens avgiftshandläggare via Kontaktcenter: 0503-350 00.



## Uppsägning och flytt

Om du vill flytta till ett annat boende är uppsägningstiden tre månader.

Vid dödsfall är det en månads uppsägningstid efter innevarande månads utgång. Vid utflyttning är det hyresgästen, anhöriga eller god man som ansvarar för att lägenheten lämnas flyttstädad och ren till nästa hyresgäst.

## Försäkringar

På Sigghusberg och Villa Rosell står Föreningen Äldrehem för en kollektiv hemförsäkring.

På Sjöryd ansvarar du själv för att det finns en gällande hemförsäkring. Kontakta ditt försäkringsbolag om du vill veta mer om vad som gäller för särskilt boende/äldreboende.

## Personalen

Boendet är bemannat dygnet runt med omvårdnadspersonal som ansvarar för den dagliga omsorgen och utför även delegerade hälso- och sjukvårdsuppgifter.

I gruppen finns också ditt kontaktombud som månar om dig lite extra.

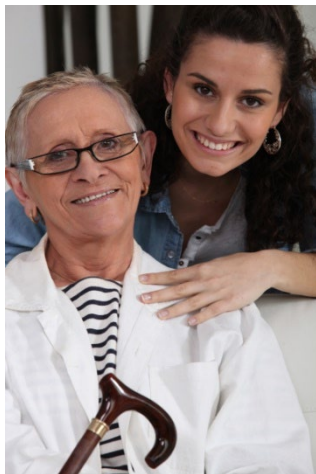
Sjuksköterska finns i regel tillgänglig på boendet under vardagar.

Övrig tid finns en ansvarig sjuksköterska i kommunen som omvårdnadspersonalen kan kontakta. Sjuksköterskan svarar på frågor som rör t.ex. läkemedel och sjukdomstillstånd. Om du själv vill kan dina anhöriga få sådana uppgifter direkt från sjuksköterskan.

Arbetsterapeut och fysioterapeut svarar på frågor som gäller rehabilitering och hjälpmedel.

Läkare besöker boendet regelbundet. Akuta besök kan ske på vårdcentral, alternativt som hembesök av läkare. Vid besök hos t.ex. läkare, tandläkare osv utanför boendet ska i första hand anhöriga följa med.

All personal inom äldreomsorgen har tystnadsplikt och du kan känna dig trygg i att ingen pratar med obehöriga om dig och dina personliga förhållanden



## Teamarbete och kvalitetssäkring

Som ett led i att du ska få bästa möjliga vård och omsorg samarbetar olika professioner vid regelbundna möten.

Vi tittar på dina individuella behov och försöker tillsammans hitta lösningar för att du ska ha det så bra som möjligt.

För att kunna utveckla och säkra vårdens kvalitet används nationella kvalitetsregister, där uppgifter om dig registreras. Registren gör det möjligt att följa upp och förbättra vården och omsorgen för dig och andra i samma situation. Ju fler som är med desto säkrare blir resultaten.

De uppgifter som registreras är bl.a. personnummer, vårdkontakter, diagnos och medicinska ställningstaganden. Dina uppgifter är sekretesskyddade och tas bort när de inte längre behövs. När du flyttar in i äldreboendet får du eller din företrädare mer information om de nationella kvalitetsregister som vi arbetar med. Din medverkan i registren är frivillig och påverkar inte den vård du får. Du kommer att få mer information om kvalitetsregister av legitimerad personal vid inflyttningen.

## Aktiviteter

Frivilligorganisationer besöker boendet och ordnar med olika aktiviteter t.ex. gemensamma promenader, sittgympa, sång, musik och kafferep. Den som önskar kan också delta i de gudstjänster som samfunden ordnar på boendet.

Mer information om aktiviteter finns under rubriken värdighetsgarantier.

## Sigghusberg

På Sigghusbergs äldreboende är vården specifikt anpassad för personer med demenssjukdom. Boendet består av fyra hus/gårdar: Södergården, Mellangården, Östergården och Norrgården. Totalt finns sex avdelningar med nio lägenheter i varje.



Lägenheten består av ett rum med kylskåp och diskbänk, klädförård samt toalett med dusch. De boende har också tillgång till en trädgård med staket runt och promenadstråk som passar även för rullstolsburna i anslutning till huset.

Vid inflyttning blir du medlem i kooperativa hyresrätts-föreningen Äldrehem i Hjo, som hyr ut lägenheten till dig. Du får dock din hyresavi från Hjo kommun.

**Enhetschefer:**

Marita Johansson, 0503-352 65, [marita.johansson@hjo.se](mailto:marita.johansson@hjo.se)

Gunilla Lundmark, 0503-352 69, [gunilla.lundmark@hjo.se](mailto:gunilla.lundmark@hjo.se)

*Nattnumret gäller kl. 21.45 – 07.00*

Norrgården plan 1	0503-353 22 (natt 0503-355 22)
Norrgården plan 2	0503-353 23 (natt 0503-355 23)
Mellangården	0503-353 24 (natt 0503-355 24)
Södergården plan 2	0503-353 25 (natt 0503-355 25)
Södergården plan 3	0503-353 26 (natt 0503-355 26)
Östergården I plan 2	0503-353 27 (natt 0503-355 27)
Sjuksköterskeexpedition	0503-353 20

**Adress:**

Sigghusbergs Äldreboende  
Simon Gates väg 2  
544 31 Hjo

# Sjöryd

Sjöryds äldreboende är beläget norr om Hjo Stadspark. Boendet består av två avdelningar: Snäckan och Fyren med 10 lägenheter på varje avdelning. Hjo kommun är hyresvärd för lägenheterna på Sjöryd. Lägenheten består av ett rum med en liten diskbänk samt en toalett med dusch.



Enhetschef: Hannele Nikula Raneryd, 0503-354 90,

[hannele.nikula.raneryd@hjo.se](mailto:hannele.nikula.raneryd@hjo.se)

Fyren	0503-354 85
Snäckan	0503-354 68
Nattpersonal (21.45–07.00)	0503-354 87/68
Sjuksköterskeexpedition	0503-354 88

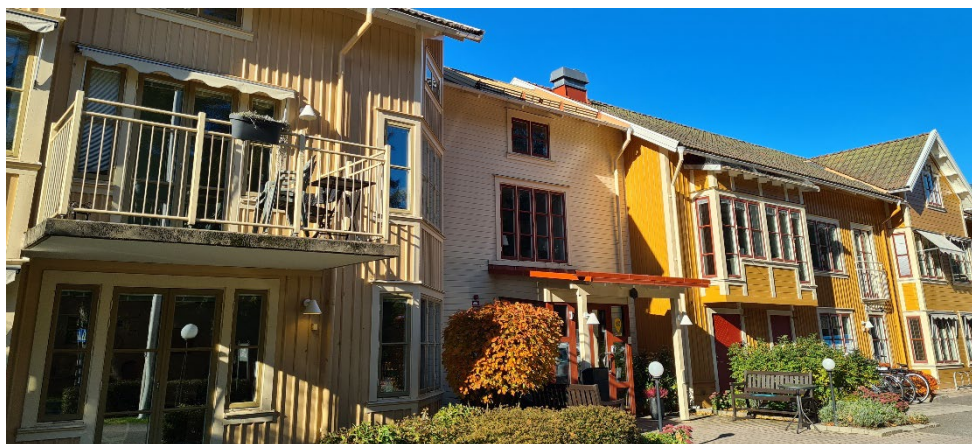
**Adress:**

Sjöryds Äldreboende  
Karlsborgsvägen 4  
544 36 Hjo

# Villa Rosell

Villa Rosells äldreboende är beläget mitt emot Hjo Stadspark. Boendet består av 38 lägenheter fördelat på fyra avdelningar: Tant Grön, Tant Brun, Tant Gredelin och Farbror Blå. Lägenheten består av ett rum med trinett (spisplattor, diskbänk och kylskåp) samt en toalett med dusch.

Vid inflyttning blir du medlem i den kooperativs hyresrättsföreningen Äldrehem i Hjo, som hyr ut lägenheten till dig. Du får dock din hyresavi från Hjo kommun.



Enhetschef: Mikael Andersson, 0503-352 04,  
[mikael.andersson@hjo.se](mailto:mikael.andersson@hjo.se)

Tant Gredelin	0503-352 03
Tant Grön	0503-352 05
Farbror Blå	0503-352 06
Tant Brun	0503-352 08
Nattpersonal (21.45–07.00)	070-34 19 189
Sjuksköterskeexpedition	0503-352 09

**Adress:** Villa Rosells Äldreboende, Karlsborgsvägen 1, 544 36 Hjo

## Hjälp oss att bli bättre!

Har du förslag, synpunkter eller klagomål på kommunens verksamhet? Prata gärna med personalen eller använd Synpunkten på [hjo.se](http://hjo.se). Det ger oss möjlighet att förbättra och utveckla vår verksamhet.

I entrén till boendet finns en folder där vi berättar mer om kommunens förbättringsarbete.

