

Utbyggnad av Hammarnskolan

Dokumenttyp	Förstudie
Beslutsdatum	2017-02-07, Kommunstyrelsen
Projektleddare	Maria Berg
Dnr	2016-174



Innehållsförteckning

1	Sammanfattning.....	3
2	Inledning	5
3	Tidigare arbete.....	5
3.1	Norra delen.....	5
3.2	Södra delen.....	6
3.3	Förslag på placering	6
4	Utbyggnad av Hammarnskolan.....	7
4.1	Nuläge Hammarnskolan	7
4.2	Möjligheter och utmaningar i det fortsatta arbetet	8
4.2.1	Verksamhetsperspektivet.....	8
4.2.2	Ekonomi	8
4.2.3	Tomtens storlek.....	8
4.2.4	Planarbetet	12
4.2.5	Läge och upptagningsområde.....	12
4.2.6	Byggtrafik under pågående skoltid	12
5	Intressenter i det fortsatta arbetet.....	13
6	Fortsatt arbete och tidplan	14
7	Projektorganisation.....	14
8	Sammanfattning möjligheter och utmaningar Hammarnskolan	15
9	Förvaltningen förslag till beslut	15
10	Bilaga 1: Skisser på möjliga placeringar av ny byggnad på Hammarnskolan	16
11	Bilaga 2: Skisser på möjliga placeringar av ny byggnad på markområdet Falköpingsvägen.....	17
12	Bilaga 3: Plankarta gällande detaljplan Hammarnskolan.....	18

I Sammanfattning

Förvaltningen har sedan en tid tillbaka utrett ett antal tänkbara områden för placering av ny skola med plats för 7 klasser, sammanlagt ca 170 elever, från förskoleklass till årskurs sex. Arbetet har löpande avrapporterats till planeringskommittén och har mynnat ut i två tänkbara placeringar/ lösningar. Det ena alternativet innebär att Hammarnskolan byggs ut och det andra alternativet är att en skola byggs på ett kommunägt markområde utmed Falköpingsvägen. Inledande planarbete är påbörjat för båda dessa placeringar och översiktliga ritningar som åskådliggör tänkbara placering av byggnaderna är framtagna. Med det vi vet idag är båda alternativen till placering fullt möjliga när det gäller yta och planarbete.

Alternativet att bygga ut Hammarnskolan är det alternativ som förvaltningen föreslår att den fortsatta utredningen ska fokusera på. Motiven för detta är:

- att Hammarnskolan är en mycket väl fungerande skola med tydlig verksamhetsidé och goda resultat vilket skulle kunna komma fler elever till godo.
- det finns fördelar för eleverna med en något större skola, eftersom möjligheterna till socialt samspel ökar.
- Hammarnskolans läge är bra sett till upptagningsområdena i Hjo tätort.
- att det skulle kunna vara den mest kostnadseffektiva lösningen

I denna förstudie föreslår förvaltningen:

- *att det fortsatta arbetet inriktas på att utreda möjligheterna att lösa behovet av ytterligare en F-6 skola, med plats för sju klasser, genom att bygga till Hammarnskolan.*
- *att en ny detaljplan tas fram för området i syfte att möjliggöra en utbyggnad av Hammarnskolan*

Slutligt beslut om var den nya skolan ska byggas fattas av kommunfullmäktige på sammanträdet i juni. Inför detta beslut ska förvaltningen redovisa:

- Förslagets konsekvenser ur verksamhetens perspektiv. Detta ska genomlysas tillsammans med elever, föräldrar, personal och närboende. Det är viktigt att den fysiska miljön ger möjlighet att bevara och utveckla den pedagogiska verksamhetsidén som kännetecknar skolan.
- Placering av den nya byggnaden och behovet av anpassningar i befintlig byggnad samt lösningar för trafiksituation/ säkra skolvägar, angöring och parkering. Planarbetet är påbörjat men förutsättningarna kommer tydliggöras under det fortsatta arbetet.
- Kostnadsjämförelse mellan utbyggnad Hammarnskolan och nybyggnation vid Falköpingsvägen.

Tidplan:

Februari 2018- Beslut om fortsatt utredning och planuppdrag

Februari-Juni 2018-Fortsatt arbete tillsammans med pedagoger, elever, föräldrar och närboende.

Juni 2018 – Slutligt beslut i kommunfullmäktige om var skolan ska byggas

2018 – Arbete med lokalfunktionsprogram, detaljplan och projektering

2019 - Beräknad byggstart under hösten

2020 – Byggnation

2021 - Byggnation färdig till sommaren för att kunna starta skolverksamhet i augusti

2 Inledning

Kommunfullmäktige tog 2016-11-24 beslut om att inrikta det fortsatta lokalförsörjningsarbetet för grundskolan mot att bygga en ny F-6 skola i tätorten med plats för sju klasser. 84 mnkr finns avsatta i investeringsbudgeten för byggnation. Underlag till beslutet presenterades i förstudien "Översyn av lokalsituationen inom grundskolan", (Dnr 2016-174) där förvaltningen förordade byggnationen av en ny skola och där det ges en utförlig behovsbeskrivning, nuläges- och omvärldsanalys samt översiktlig kostnadsanalys. Politiken har gett förvaltningen i uppdrag att återkomma med förslag på placering av den nya skolan vilket denna inledande förstudie fokuserar på. I nuläget finns två grundskolor i Hjo tätort, Guldkroksskolan F-9 (inkl. grundsärskola) och Hammarnskolan F-6. Vid beslut om placering av den nya skolan behöver hänsyn tas till skolornas potentiella upptagningsområden, verksamhetens behov, kommunens planer för utbyggnad av bostadsområden och samhällsutvecklingen i stort.

3 Tidigare arbete

Sedan en tid tillbaka har förvaltningen arbetat med ett flertal alternativ till placering av ny skola i så väl den norra som södra delen av Hjo stad. Dessa presenteras översiktligt nedan.

3.1 Norra delen

De alternativ som varit aktuella i den norra delen är ett markområde på Norra Sanna samt ett område strax söder om Sanna friluftsområde.

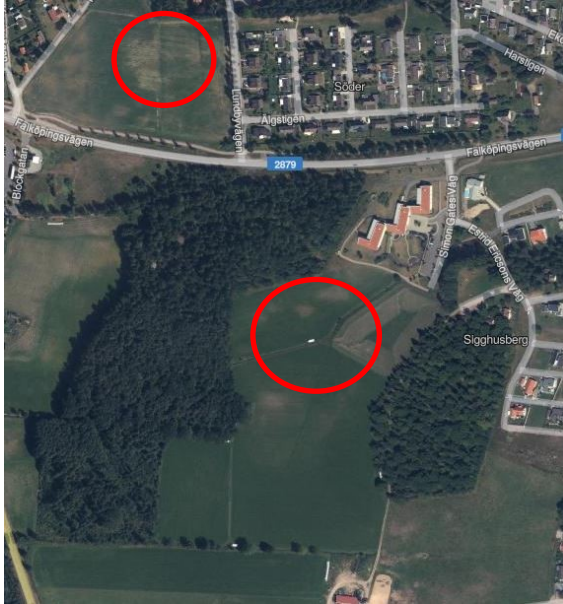
På området vid Sanna friluftsområde gjordes under sommaren 2017 en översiktlig markundersökning som visade på föroreningar som omöjliggör en byggnation i nuläget.



Norra Sanna ligger i utkanten av tätorten och en exploatering med ytterligare bebyggelse kan dröja vilket innebär att det finns risk att skolområdet blir tomt och ödsligt när det inte är verksamhet igång.

3.2 Södra delen

I den södra delen har det funnits två alternativa områden. Dels på Sigghusberg/Knäppplan och dels utmed Falköpingsvägen ovanför infarten till folkhögskolan.



Sigghusberg/ Knäppplanområdet är en bra placering ur verksamhetens perspektiv men i nuläget pågår planläggning för bostäder. Att placera en skola i området skulle innebära att attraktiv mark för bostadsändamål tas i anspråk.

Nordväst om infarten till folkhögskolan utmed Falköpingsvägen finns ett markområde som ägs av Hjo kommun. Möjligheten att bygga en F-6 skola med plats för sju klasser här är god och det finns ingen övrig bebyggelse på området som begränsar byggnadens placering eller skolgårdens

storlek. En placering av skolan här innebär inte att attraktiv mark för bostäder tas i anspråk men det är möjligt att bygga bostäder även här. En nackdel ur trafiksäkerhetssynpunkt att skolan hamnar precis bredvid Falköpingsvägen, vilket för Hjo är en förhållandevis stor och vältrafikerad väg, och många elever skulle behöva korsa den på sin väg till skolan. Planarbetet för att möjliggöra byggnation av skola här är påbörjat och bedöms som okomplicerat.

3.3 Förslag på placering

I ett tidigt skede av utredningen kring placering av ny skola var utbyggnad av Hammarnskolan uppe som ett alternativ. Detta avskrevs eftersom bedömningen var att ytan inte skulle räcka till för ytterligare en skolbyggnad.

Vid en genomgång av befintliga alternativ på planeringskommittén den 20 november 2017 återkom dock tanken om att utreda möjligheterna att bygga ut Hammarnskolan då detta skulle kunna vara den mest kostnadseffektiva lösningen. Diskussionerna kring möjlig placering mynnade ut i att förvaltningen har arbetat vidare med detta som nytt huvudspår. Det är angeläget att en eventuell utbyggnad inte äventyrar framtida kvalitet i verksamheten.

Förvaltningen har låtit två arkitekter, oberoende av varandra, skissa på möjligheten att rymma ytterligare en byggnad om totalt cirka 1 500 kvm i två plan på befintligt skolområde. Båda skisserna, se bilaga 1, visar att detta möjligt.

Som alternativ ligger placeringen vid Falköpingsvägen kvar men detta kommer att ligga vilande under den fortsatta processen. Skiss på möjliga placeringar av denna byggnad bifogas i bilaga 2. Förvaltningen har inte resurser att driva arbetet i båda alternativen parallellt. Arbetet återupptas om det visar sig att en utbyggnad av Hammarnsskolan inte är genomförbar.

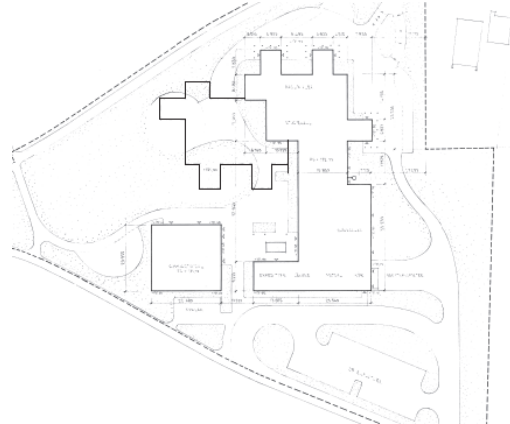
4 Utbyggnad av Hammarnskolan

Tanken att bygga ut skolan är inte ny, redan i de ritningar som låg till grund för bygglov för Hammarnskolan 1980 finns ytterligare en byggnad inritad.

1986 gjordes en ny detaljplan för fastigheten. I beslutsunderlaget finns en skiss över Hammarnskolan och även där är ytterligare en huskropp inritad.



Skiss ur detaljplan 1986



Skiss ur bygglov 1980

4.1 Nuläge Hammarnskolan

Hammarnskolan som byggdes 1981 är en mycket väl fungerande skola med en tydlig verksamhetsidé, goda resultat och låg personalomsättning. Vid starten på vårterminen 2018 är antalet elever 172 stycken, från förskoleklass till årskurs 6. Det är många barn och föräldrar som önskar att få sin skolplacering här men det är inte alltid möjligt att bereda alla plats. På skolan finns två fritidsavdelningar med sammanlagt 105 inskrivna barn. Antalet anställda är cirka 26 personer inklusive skolläda, måltidspersonal, lokalvårdare och vaktmästare. Upptagningsområdet för Hammarnskolan utgörs av den nordvästra delen av Hjo stad och avgränsas av Sveavägen i öster, industriområdet i Norr och av Hjoån i söder.



Upptagningsområde Hammarnskolan

4.2 Möjligheter och utmaningar i det fortsatta arbetet

4.2.1 Verksamhetsperspektivet

Den tydliga verksamhetsidén, goda resultat och låg personalomsättning gör att det finns mycket positivt att bygga vidare på. Stämningen och kamratandan bland eleverna upplevs som mycket bra. Hammarnskolan är i nuläget en liten skola vilket elever, föräldrar och personal ser stora fördelar i. Delaktighet och inflytande över det fortsatta arbetet och utformningen av den nya skolbyggnaden är viktigt för att säkerställa att de styrkor som finns idag bevaras och utvecklas även om skolan växer.

Det finns fördelar med en större skola ur elevsynpunkt. Elevernas möjlighet till socialt samspel blir större när antalet tänkbara kamrater ökar. I de fall någon elev önskar byta klass är detta möjligt utan att för den skull behöva byta skola.

Driftskostnader för stödfunktioner som lokalvård, fastighetsskötsel och skolmåltider blir lägre i jämförelse med att bygga en ny skola på helt ny plats. Det samma gäller kostnaderna för skolledning. En ny skola skulle kräva ytterligare en rektor men om Hammarnskolan byggs ut med ytterligare ett spår är bedömningen att vi behöver förstärka med en biträdande rektor. När det gäller antal pedagogisk personal är skillnaden marginell eftersom antalet pedagoger baseras på elevunderlag. En något större skolenhet med fler lärare gör att flexibiliteten ökar och undervisningen blir inte lika sårbar när lärare är frånvarande.

Lägre driftskostnader får positiva effekter för verksamheten som istället kan använda dessa resurser i den pedagogiska verksamheten. För fritidshemsverksamheten blir det lättare att täcka bemanningen eftersom resursfördelningen gör att personalstyrkan blir större.

Skolledning och pedagoger betonar att nuvarande utformning med separata ingångar för varje klass är viktiga förutsättningar för skolans lugna atmosfär. För att behålla lugnet på rasterna om elevantalet ökar finns möjlighet att schemalägga de korta rasterna.

4.2.2 Ekonomi

I det fortsatta arbetet med att utreda möjligheterna att bygga ut Hammarnskolan är det viktigt att kostnaderna jämförs med alternativet att bygga en ny skola på markområdet utmed Falköpingsvägen. De eventuella ekonomiska fördelarna med en utbyggnad av Hammarnskolan måste dock vägas mot samtliga för- och nackdelar som framkommer i den fortsatta utredningen.

4.2.3 Tomtens storlek

Fastigheten där Hammarnskolan är belägen är cirka 13 150 kvm, varav skolbyggnaderna upptar cirka 2 700 kvm. Inom den totala ytan ryms också parkeringsplatser för personal om totalt cirka 500 kvm. I direkt anslutning till skolfastigheten, på andra sidan av GC-vägen som passerar utmed skolans södra sida, finns ett område som gränsar till naturreservatet Hjoåns dalgång. Området används idag som en förlängning av skolgården med bla fotbollsplan.



Fastighetsindelning Dillen I, Hammarnskolan. Satellitkarta Hitta.se

4.2.3.1 Byggnaden

I förstudien "Översyn av lokalsituationen grundskolan" som presenterades för kommunstyrelsen 2016 uppgick den beräknade ytan på byggnaden till 3 000 kvm. Beräkningen baserades på en ny F-6 skola med plats för 168 elever fördelat på sju klasser. Alternativet att bygga till Hammarnskolan innebär att ytan för nya skolbyggnaden (cirka 1 500 kvm) blir mindre än vid nybyggnation på helt ny plats eftersom tillagningskök, matsal, gymnastiksal mm redan finns.

Den beräknade ytan, cirka 1 500 kvm, förutsätter att befintlig matsal, tillagningskök, gymnastiksal och omklädningsrum, lärarum och övriga gemensamma ytor räcker till när antalet elever ökar. Ytterligare 168 elever skulle innebära att Hammarnskolan får 340 elever. Det är troligt att viss anpassning och ombyggnation av de befintliga lokalerna kommer att krävas.

Gymnastiksalens storlek är fullt tillräcklig för årskurserna F-6 och verksamheten bedömer att det schemamässigt går att lägga ut de pass som krävs för att täcka idrotten även om antalet klasser ökar med ytterligare sju. Om dubbelt så många klasser ska använda idrottssalen kommer schemat att komprimeras. Det som idag starkt bidrar till lugnet bland eleverna, och att det fungerar så bra med idrotten, är också att elever från olika klasser inte behöver trängas i samma omklädningsrum före och efter lektionernas slut. Möjligheten att bygga till ytterligare omklädningsrum kommer att beaktas i det fortsatta arbetet om det visar sig att behov finns. I dagsläget finns möjligheter för förskoleklassen att använda gymnastiksalen, vilket troligen inte är möjligt om antalet klasser ökar.

Frågetecken finns kring om befintlig matsal och tillagningskök räcker till om elevantalet ökar och även detta kommer att beaktas i det kommande arbetet. I planarbetet kan det bli aktuellt att utöka byggrätten för att placeringen av den nya skolbyggnaden ska bli optimal.

4.2.3.2 Utemiljö och friyta

Fastigheten där Hammarnskolan ligger är 13 150 kvm. Befintliga skolbyggnader upptar 2 700 kvm och parkering 500 kvm. I dagsläget återstår cirka 9 950 kvm för friyta. Ytterligare en byggnad som tar 750 kvm markyta innebär att ytan minskar till 9 200 kvm. Utslaget på 340 elever blir detta 27 kvm per elev.

När det gäller ytan för skolgården så ska det enligt Plan- och bygglagen (2010:900) 8 kap 9 § vid byggnation av lokaler för fritidshem, förskola, skola eller annan jämförlig verksamhet finnas tillräckligt stor friyta som är lämplig för lek och utevistelse. Det finns ingen definition i lagen vad som är tillräckligt stor friyta utan det är upp till kommunen att bedöma vad som anses vara tillräckligt stor yta.

I planarbetet ska förvaltningen undersöka möjligheten att inlemma ytorna i bilden nedan i skolgårdsområdet vilket kan innebära att GC-vägarnas kan behöva flyttas något. Dessa båda ytor är tillsammans cirka 2 400 kvm. I nu gällande detaljplan är dessa parkmark och området inom den röda markeringen gränsar till naturreservatet Hjoåns dalgång som ger fantastiska möjligheter till spännande utevistelse. 200 meter nordväst om skolan ligger Hammarsjordsområdets allmänning med en stor grönyta, lekplats och fotbollsplan.



4.2.3.3 Parkering, avlämning och trafiksituation

Förutom friyta för skolgård så behövs i anslutning till skolan utrymme för bilparkering för anställda, korttidsparkering för vårdnadshavare som ska lämna sina barn samt cykelparkering för personal och elever. Boverkets vägledning poängterar att det är viktigt att parkering och övriga ytor för transport och angöring så långt som möjligt separeras från barnens färdväg till skolan och deras lektytor och skolgård.¹

I nuläget finns en vändplan vid infarten till skolan dit all trafik till och från skolan går. Öster om skolbyggnaden mellan skolan och förskolan finns en parkeringsyta som är ca 500 kvm. Det finns ingen möjlighet att rymma ytterligare yta för avlämning och parkering på tomten. I det fortsatta arbetet ska förvaltningen titta vidare på lösningar för angöring och personalparkering. I nuläget finns ett antal tänkbara, kommunalägda markområden i närområdet där angöring och personalparkering skulle kunna anläggas - se kartbild nedan. För att möjliggöra detta krävs troligen planändring. Kostnaden ska utredas i samband med den fortsatta projekteringen.

¹ Gör plats för barn och unga! En vägledning för planering, utformning och förvaltning av skolans och förskolans utemiljö. Boverket och Movium (2015)



4.2.4 Planarbetet

Förvaltningens bedömning är att planarbetet för att möjliggöra en utbyggnad av Hammarnskolan är relativt okomplicerat eftersom nuvarande plan medger utbyggnad. I nuläget är placeringen av den nya byggnaden inte fastlagd och detta är en viktig förutsättning för den nya detaljplanen. I nu gällande plan (se bilaga 3) får byggnadernas höjd uppgå till högst 5,5 meter. En byggnad i två våningar överskrider detta och kan, beroende på placering påverka de boende i fastigheter som ligger nära Hammarnskolan. En annan aspekt som kan påverka de närboende är bullernivån från skolgården som kan öka något när fler barn ska vistas där. Ytan som tidigare var Hammarsdammen som kan inlemmas i skolgården gränsar till naturreservatet Hjoåns dalgång. Ur planteknisk synvinkel är detta troligen inte något problem eftersom syftet inte är att bebygga ytan. I planarbetet med nya lösningar för parkering, angöring och trafiksituationen är det viktigt att beakta de synpunkter som kan komma från närboende om det leder till förändrad trafikvolym på den aktuella platsen.

4.2.5 Läge och upptagningsområde

Om Hammarnskolan byggs ut för att rymma ytterligare sju klasser från förskoleklass till årskurs sex ser förvaltningen inga problem när det gäller vare sig läge eller upptagningsområde. Det finns i nuläget områden i Hjo stad som tillhör Guldkroksskolans upptagningsområde som ligger närmare Hammarnskolan.

4.2.6 Byggtrafik under pågående skoltid

Enligt tidplanen ska byggnation inledas under hösten 2019 och pågå under två år fram till hösten 2021. Det finns en utmaning i att lösa byggnation och transporter till byggplatsen så att påverkan på verksamheten, elevernas skolväg och de närboende blir så liten som möjligt.

5 Intressenter i det fortsatta arbetet

De viktigaste intressenterna är:

- Eleverna – ur ett elevperspektiv är det viktigt att få gå i skollokaler som är anpassade och utformade efter elevernas behov samt att de lever upp till de krav som dagens pedagogik kräver. En ny skola avlastar trycket på Guldkroksskolan vilket skapar en lugnare och tryggare skolmiljö för alla elever.
- Personalen – ur ett personalperspektiv är det viktigt att skolans miljö är utformad på ett sätt så att den stödjer och underlättar det pedagogiska arbetet samt ger en god arbetsmiljö för personalen.
- Närboende – det är viktigt att dialog förs med de närboende om hur en utbyggnad av Hammarnskolan påverkar närmiljön när det gäller buller, trafik mm. Detta hanteras delvis i planarbetets samråd men dialog bör ske tidigare i processen.
- Hjo kommun – i enlighet med visionen och ambitionen att Hjo ska vara en attraktiv boendekommun med en hög kvalitet på skolverksamheten är det viktigt ur ett kommunövergripande perspektiv att kommunen kan erbjuda moderna och ändamålsenliga skollokaler. Säkra skolvägar samt trygg lär- och rast miljö är andra värden som är viktiga att värna. Det är viktigt att de ekonomiska konsekvenserna av en utbyggnad av Hammarnskolan jämförs med en nybyggnation på ny plats viktiga. En lägre kostnad för investeringen påverkar kommunens framtida kostnader och ger större möjligheter att fördela resurser till kärnverksamheten.

6 Fortsatt arbete och tidplan

Om beslut fattas att gå vidare med Hammarnskolan som huvudinriktning kommer förvaltningen att utreda detta vidare. Slutligt beslut om var den nya skolan ska byggas fattas av kommunfullmäktige på sammanträdet i juni. Inför detta beslut ska förvaltningen redovisa:

- Förslagets konsekvenser ur verksamhetens perspektiv. Detta ska genomlysas tillsammans med elever, föräldrar, personal och närboende. Det är viktigt att den fysiska miljön ger möjlighet att bevara och utveckla den pedagogiska verksamhetsidén som kännetecknar skolan.
- Placering av den nya byggnaden och behovet av anpassningar i befintlig byggnad samt lösningar för trafiksituation/ säkra skolvägar, angöring och parkering. Planarbetet är påbörjat men förutsättningarna kommer tydliggöras när byggnadens placering är bestämd.
- Kostnadsjämförelse mellan en utbyggnad Hammarnskolan och nybyggnation vid Falköpingsvägen.

Övergripande tidsplan:

Januari 2018- Beslut om fortsatt utredning och planuppdrag

Januari-Juni 2018-Fortsatt utredning tillsammans med pedagoger, elever, föräldrar och närboende.

Juni 2018 – Slutligt beslut i kommunfullmäktige om var skolan ska byggas

2018 – Arbete med lokalfunktionsprogram, detaljplan och projektering

2019 - Beräknad byggstart under hösten

2020 – Byggnation

2021 - Byggnation färdig till sommaren för att kunna starta skolverksamhet i augusti

7 Projektorganisation

Förslag till projektorganisation:

Beställare: Lisbeth Göthberg, kommunchef

Projektägare: Katarina Levenby, verksamhetschef BU

Projektledare: Maria Berg, verksamhetsutvecklare och Svante Andrén, samhällsbyggnadschef

Byggprojektledare: Bo Adler, fastighetschef och Ronny Keinvall, projektingenjör

Projektdeltagare: Anna Malmeling Marklund, rektor, och Louise Eriksson, planarkitekt

Referensgrupp: Personal, elever, vårdnadshavare

Sakkunnig: Charlotte Paulsson, stadsarkitekt

Förutom de interna resurserna kommer externa experter så som arkitekt och liknande att kopplas in.

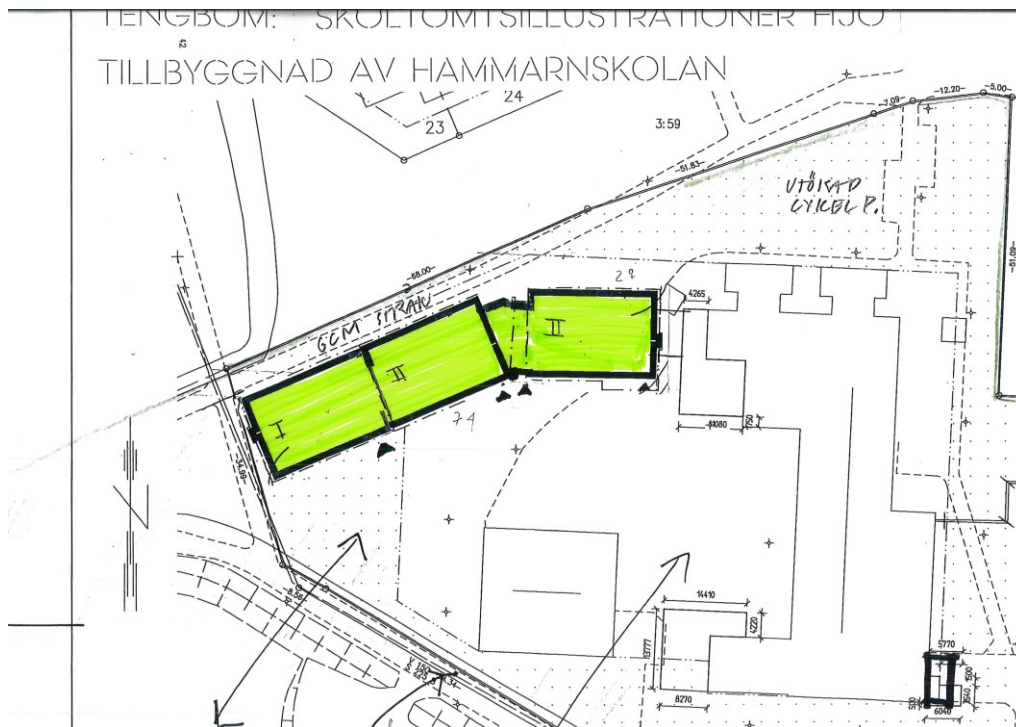
8 Sammanfattning möjligheter och utmaningar Hammarnskolan

	Möjligheter	Utmaningar
Verksamheten	<ul style="list-style-type: none"> • Väl fungerande i nuläget, mycket positivt att bygga vidare på • Fördelar ur elevsynpunkt med lite större sammanhang • Bemanning fritids 	<ul style="list-style-type: none"> • Viktigt att bevara det positiva • Det lilla sammanhanget är uppskattat bland elever, föräldrar och personal • Utformning av nya byggnaden viktig ur pedagogisk synvinkel • Lugn atmosfär på raster-schemaläggning
Tomtens storlek mm	<ul style="list-style-type: none"> • Möjligt att rymma ytterligare en byggnad • Möjligheter att utöka skolgården • Naturresevat och grönområden nära 	<ul style="list-style-type: none"> • Ev. anpassningar i befintlig byggnad? • Skolgården krymper...
Trafik, parkering och avlämning	<ul style="list-style-type: none"> • Alternativa platser för parkering och avlämning möjliga • 	<ul style="list-style-type: none"> • Inte möjligt att rymma ytterligare parkering och yta för avlämning på tomten • Ny trafiklösningar i närområdet nödvändigt?
Planarbetet	<ul style="list-style-type: none"> • Relativt okomplicerat plantekniskt 	<ul style="list-style-type: none"> • Ev. påverkan på närboende-byggnad i två plan, ökat "buller"- fler barn och ökad trafikvolym
Läge och upptagningsområde	<ul style="list-style-type: none"> • Bra läge och stora möjligheter att avlasta Guldkroksskolan. 	<ul style="list-style-type: none"> • Påverkan på närmiljön
Byggtrafik	<ul style="list-style-type: none"> • 	<ul style="list-style-type: none"> • Trafiken måste ledas in med så liten påverkan på verksamhet, skolväg och närboende som möjligt.
Ekonomi	<ul style="list-style-type: none"> • 2 parallell skola bra för elever och kommunens ekonomi 	<ul style="list-style-type: none"> •

9 Förvaltningen förslag till beslut

Förvaltningens föreslår att det fortsatta arbetet inriktas på utreda möjligheterna att lösa skolans behov av ytterligare en F-6 skola med kapacitet för sju klasser genom att bygga till Hammarnskolan. Dialog med elever, föräldrar och personal på skolan ska hållas tidigt i den fortsatta processen. Förvaltningen får i samband med detta i uppdrag att ta fram en ny detaljplan som möjliggör en utbyggnad av Hammarnskolan. Slutligt beslutsunderlag ska presenteras för kommunstyrelsen vid sammanträdet 5/6 2018 och beslut om placering fattas av kommunfullmäktigen 20/6 2018.

10 Bilaga I: Skisser på möjliga placeringar av ny byggnad på Hammarnskolan



I Bilaga 2: Skisser på möjliga placeringar av ny byggnad på markområdet Falköpingsvägen



PARKERING
tillgängligt utmed
Lundbyvägen:
hämta-lämnna
personal
idrottshallen
aktivitetstutor



Ex: FOLKHÖGSKOLETOMTEN 1
+ lokalsamverkan med FHS



TENGBOM: SKOLUTREDNING I H.U.O

SKALA 1:1000 2017-06-30



Ex: FOLKHÖGSKOLETOMTEN 2
+ lokalsamverkan med FHS
Alt. med framtida förskola



SBOM: SKOLTOMTSILLUSTRATIONER I H.U.O

SKALA 1:1000 2017-06-30

12 Bilaga 3: Plankarta gällande detaljplan Hammarnskolan

